

دليل الطلاب الجدد

٢٠٢٥ - ٢٠٢٦ م

الدفعة (الثالثة عشر)



بِسْمِ اللَّهِ الرَّحْمَنِ الرَّحِيمِ

﴿ وَقُلِ اعْمَلُوا فَسَيَرَى اللَّهُ عَمَلَكُمْ وَرَسُولُهُ وَالْمُؤْمِنُونَ ^ص
وَسَتُرَدُّونَ إِلَىٰ عِلْمِ الْغَيْبِ وَالشَّهَادَةِ فَيُنبِّئُكُمْ بِمَا كُنْتُمْ
تَعْمَلُونَ ﴿١٠٥﴾ ﴾

صدق الله العظيم
سورة التوبة: الآية رقم: ١٠٥

جامعة كفر الشيخ فى سطور

أنشئت جامعة كفر الشيخ فى : ٢٠٠٦/٨/١ بعد إنفصالها عن جامعة طنطا

بالقرار الجمهورى رقم ١٢٩ لسنة ٢٠٠٦م

تتكون الجامعة من عدة كليات ومعاهد هى:-

١	كلية الزراعة	٢	كلية التربية
٣	كلية الطب البيطرى	٤	كلية التربية النوعية
٥	كلية التربية الرياضية	٦	كلية الهندسة
٧	كلية الاداب	٨	كلية التجارة
٩	كلية العلوم	١٠	كلية الصيدلة
١١	كلية الطب البشرى	١٢	كلية العلاج الطبيعى
١٣	كلية التمريض	١٤	كلية الحاسبات والمعلومات
١٥	كلية الاسن	١٦	كلية طب الاسنان
١٧	كلية الحقوق	١٨	المعهد الفنى للتمريض
١٩	كلية علوم الثروة السمكية والمصائد	٢٠	معهد النانو وعلوم التكنولوجيا

تنوع جامعة كفر الشيخ



رمز الشعار :

- الهرم يرمز إلى الرسوخ والقوة والبناء المتين المستوحى من أقوى بناء في التاريخ وهو الهرم الأكبر واللونين الأزرق والغامق اللذان يلونان الهرم يرمزان إلى التباين الحقيقي بين المعرفى واللامعرفى .
- وقد تم اختيار اللون الأزرق نسبة إلى زرقة ماء البحر الأبيض المتوسط الذى تطل عليه محافظة كفر الشيخ .
- والشراع الأبيض المفرد بقوة يرمز إلى المسيرة نحو آفاق المستقبل وكأنه سفينة العلم التى تحرك شامخة محملة بالعلم والمعرفة .



كلمة

السيد الأستاذ الدكتور / إسماعيل إبراهيم القن
قائم بعمل رئيس الجامعة
نائب رئيس الجامعة لشئون الدراسات العليا والبحوث

يطيب لى أن أهنئكم ببداية العام الجامعى الجديد ٢٠٢٥/٢٠٢٦ متمنياً لكم عاماً دراسياً موفقاً مرحباً بكم فى كلية الطب بجامعة كفرالشيخ هذا الصرح التعليمى الهام.
أبنائى الاعزاء:

أرحب بكم جميعاً وأنتم تخطون أولى خطواتكم فى مرحلة التعليم الجامعى بجامعة كفر الشيخ والتي تعتبر صرحاً من صروح العلم والمعرفة ومناراً للفكر .
وإدارة الجامعة تضع كل إمكانياتها المتاحة لخدمة أبنائها الطلاب من أجل إعلاء منارة العلم لكى تتير لكم الطريق وتكون منهاجاً تسيرون على هديته لخدمة المجتمع وتنمية البيئة .
وإنى أنتهز هذه الفرصة الطيبة لأدعوكم إلى بذل قصارى جهدكم فى سبيل العلم والتزود به حتى يكون النجاح حليفكم فى شتى مجالات الحياة .
ولذلك أوجه دعوتى الى أبنائى وبناتى بالاهتمام بالمعرفة والفهم وعلى نفس القدر من الاهتمام بممارسة الأنشطة الثقافية والرياضية والفنية والتكنولوجية حتى يتحقق التوازن النفسى والبدنى الداعم للتفوق العلمى .
تمنياتى لكم بقضاء وقت سعيد ممتع فى رحاب جامعة كفر الشيخ وأن تفخروا دائماً بإنتمائكم لهذه المؤسسة الرائدة .
وفقنا الله جميعاً للخير والعطاء لبلدنا الحبيب .

قائم بعمل رئيس الجامعة
نائب رئيس الجامعة لشئون الدراسات العليا والبحوث

أ.د / إسماعيل إبراهيم القن



كلمة

السيد الأستاذ الدكتور / طه اسماعيل قرع

عميد الكلية ورائد الشباب

بسم الله الرحمن الرحيم

أبنائي و بناتي طلاب و طالبات الكلية :-

مع إشراقة شمس عام أكاديمي جديد يسبقه التفاؤل وحسن الظن بالله لاستمرار التميز والرقي ننتهز الفرصة لنهنئ كل طلاب وطالبات الكلية بالعام الدراسي الجديد ولابنائنا الطلاب الجدد يسعدنا أن نهنئكم بصفة خاصة بالعام الجامعي الأول في حياتكم كما أتى على اختياركم لمهنة الطب العريقة لتكونوا أطباء المستقبل الذين يتحملون مسئولية النهوض بالوطن، لتصلوا بمصرنا الحبيبة إلى الصدارة بين الأمم.

ولقد شهدت كليتنا خلال مسيرتها العلمية العديد من الإنجازات والإبداعات والابتكارات تمثلت بالنشاطات العلمية والثقافية منها المؤتمرات والندوات العلمية وورش عمل وغيرها.

وفي بداية هذا العام أنتهز الفرصة لأقدم خالص الشكر و العرفان و التقدير لإدارة الكلية و أعضاء هيئة التدريس و الهيئة المعاونة و الجهاز الإداري لما قدم في العام السابق من مجهودات ملموسة وبذل كل ما من شأنه تطوير المنظومة التعليمية والرقي بمستوى أهم استثمارتنا أبناءنا وبناتنا الطلاب والطالبات ليكونوا بنية صالحة تسهم بإذن الله تعالى بكل اقتدار في منظومة البناء لبلدنا الكريم ولمواكبة متطلبات سوق العمل.

أبنائنا و بناتنا

في مستهل عامنا الدراسي الجديد نرسل كلماتنا إليكم و أنتم تتأهبون للانطلاق نحو غد مشرق و مستقبل واعد داعين الله العلي القدير للجميع ان يكون عامنا هذا عاماً مباركاً مفعماً بالحيوية والنشاط والانضباط والإصرار على التفوق والنجاح وحافلاً بالإنجازات، والتطلعات لمستقبل أكثر إشراقاً وتفاؤلاً لكم بالتوفيق والسداد لمواصلة مسيرة الرقي.

" عميد الكلية "

أ. د / طه اسماعيل قرع



كلمة

السيد الأستاذ الدكتور/حاتم السيد أحمد الجوهري

وكيل الكلية لشئون التعليم والطلاب

أبنائي وبناتي الطلاب والطالبات الأعزاء:

أهلاً ومرحباً بكم في رحاب كلية الطب البشرى جامعة كفر الشيخ ويسعدني أن أتقدم إليكم جميعاً بخالص التهاني القلبية بمناسبة العام الدراسي الجديد سائلاً المولى عز وجل أن يوفقكم ويرعى خطاكم خلال المرحلة الجامعية التي تعقد عليها الآمال لجيل المستقبل المتسلح بالعلم والأخلاق والایمان.

أبنائي وبناتي:-

أدعوكم الى إستثمار كل طاقاتكم في إكتساب المعارف والمهارات وتحصيل العلم وفهم أسراره وتنمية قدراتكم ومواهبكم وتعميق الإنتماء من خلال الإلتزام والحرص على تعظيم الوقت وإحترام الذات والحرص علي المحاضرات والدروس العلمية وممارسة الأنشطة الرياضية والثقافية والإجتماعية والعلمية داخل الحرم الجامعي حيث أن النشاط الطلابي المتميز المنظم الهادف يخدم بناء الشخصية ويحقق طموحاتها وآمالها القائم على الرأي وتبادل الافكار والعمل الفريقي والتحلي بالأخلاق الحميدة والشعور بالمسئولية الاجتماعية مع المحافظة على التقاليد والأعراف الجامعية والإهتمام بنظافة المكان من أجل مستقبل أفضل إن شاء الله ونسعد جميعاً بالإعتماد الأكاديمي بكليتنا الحبيبة ، بارك الله فيكم وسدد علي الدرب خطاكم .

وادعوا الله أن يعيننا وإياكم لما فيه الخير لمصرنا الحبيبة

ا. د/ حاتم السيد أحمد الجوهري

وكيل الكلية لشئون التعليم والطلاب

إدارة الجامعة



ا.د/ إسماعيل إبراهيم القن
قائم بعمل رئيس الجامعة
نائب رئيس الجامعة لشئون الدراسات العليا والبحوث



ا.د / أماني محمد شاكر نائب رئيس الجامعة
لشئون خدمة البيئة وتنمية المجتمع



الدكتور/ علي صبري
أمين عام الجامعة

إدارة الكلية



الأستاذ الدكتور / طه اسماعيل قرع

عميد الكلية



أ.د. / وائل الفقي

وكيل الكلية لشؤون خدمة البيئة
وتنمية المجتمع



أ.د. / نهلة نصير

وكيل الكلية لشؤون الدراسات العليا و البحوث



أ.د. / حاتم السيد أحمد الجوهري

وكيل الكلية لشؤون التعليم والطلاب



أمين الكلية

أ / مها أحمد علي الباسوسي

رؤية ورسالة كلية الطب البشري جامعة كفر الشيخ

رؤية الكلية:

تحقيق الريادة على المستوى المحلي في التعليم الطبي، ومرجعية دولية في البحث العلمي، وكسب ثقة المجتمع فيما تقدمه من رعاية صحية مستدامة.

Vision:

The Faculty of Medicine at Kafr Elsheikh university aspires to achieve local leadership in medical education, international reference in scientific research, and gaining community trust through sustainable healthcare services development.

رسالة الكلية:

تقديم تعليم طبي مطابق لمعايير الجودة، قادر على إعداد طبيب رائد ومبدع ملتزم بأخلاقيات وآداب المهنة، وبرامج دراسات عليا تواكب المستجدات، تساهم في إعداد باحث مبتكر قادر على والمجتمع، وتعزيز الإنتاج البحثي بما يحقق تصنيفا دوليا تحقيق تنمية صحية مستدامة للفرد متقدما، ويضمن تحقيق شراكة مجتمعية فعالة في القضايا الصحية المعاصرة.

Mission:

Our mission is to provide high quality medical education that prepares pioneering and innovative physicians committed to professional ethics and standards, and postgraduate programs that keep pace with the latest developments, contributing to the preparation of innovative researchers capable of achieving sustainable health development for individuals and society, enhancing research output to achieve advanced international rankings, and ensuring effective community partnership in addressing contemporary health issues.

الأهداف الاستراتيجية للكلية:

١. تهيئة الكلية للاعتماد من الهيئة القومية لضمان الجودة والاعتماد.
٢. التأكد من توافق المناهج والمقررات مع المعايير القومية الأكاديمية (NARS) والسمة المميزة للكلية وتلبية احتياجات المستفيدين.
٣. دعم العملية التعليمية بإنشاء برنامج مميز يخدم السمة المميزة للكلية.
٤. وضع خطة بحثية للكلية لخدمة رؤية ورسالة الكلية.
٥. تحسين البيئة التعليمية والتكنولوجية للكلية والبنية التحتية للمعامل وقاعات الدروس.
٦. تطوير وتنمية الكوادر البشرية بالكلية.
٧. توجيه البحث العلمي للدخول في إطار الخطة البحثية للكلية.
٨. تشجيع الالتحاق بالدراسات العليا لخريجي الكلية و الكليات الاخرى و الوافدين.
٩. نشر الوعي البيئي و الثقافى بقضايا المجتمع.
١٠. السعي لتوفير مصادر الدعم و التمويل الذاتى للكلية .
١١. نشر مبادئ اداب وأخلاقيات المهنة.
١٢. إنشاء لجنة لمراجعة اللوائح و القواعد و إجراءات العمل وتوزيعه بما يضمن تحقيق العدالة والمساواة .
١٣. دعم التكامل بين الكلية والأطراف المجتمعية المستفيدة لتفعيل دور الكلية في خدمة المجتمع.

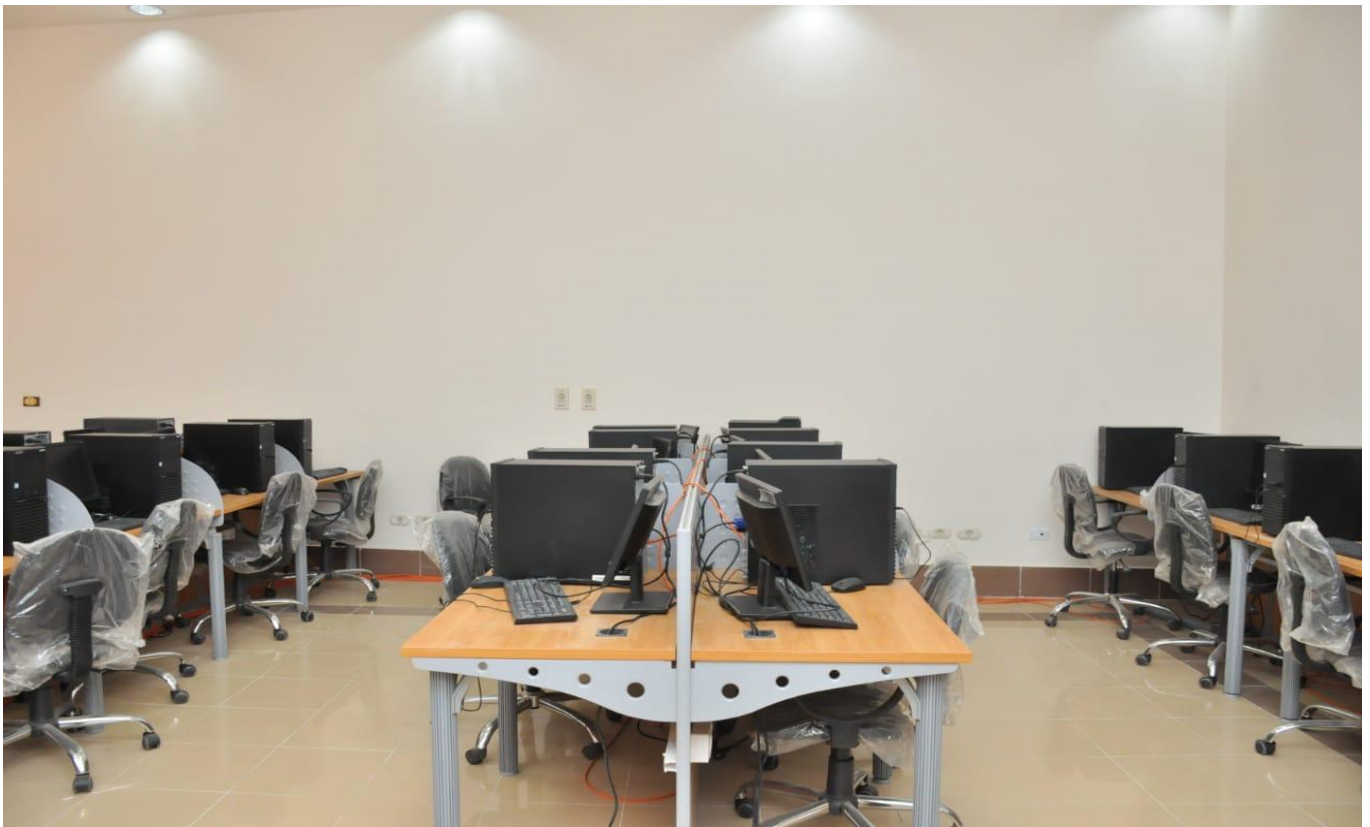
نبذه عن الكلية

- تم إنشاء كلية الطب البشري - جامعة كفرالشيخ بالقرار الجمهوري رقم (٥٩٥) لسنة (٢٠١٣ م).
- أشرف على إنشاء الكلية وتجهيزها وتأثيثها الأستاذ الدكتور/ ماجد عبد التواب القمري رئيس الجامعة الأسبق والمشرف العام على كلية الطب، وتولى إعداد دراسة الجدوى الاقتصادية والاجتماعية.
- بدأت الدراسة بها في العام الجامعي (٢٠١٣/٢٠١٤م)، وكان المقر المؤقت للكلية بمبنى كلية العلوم.
- تم افتتاح مبنى كلية الطب البشري يوم السبت ١٠/٥/٢٠١٤ م بحضور ا.د/ وائل الدجوى، وزير التعليم العالي و البحث العلمي ، يرافقه المستشار/محمد عزت عجوة محافظ كفرالشيخ و ا.د/ ماجد القمري رئيس الجامعة الأسبق والسادة رؤساء الجامعات المصرية.
- تم إنشاء مبنى المستشفى الجامعي بسعة ٤٠٠ سرير وجرى تشطيب وتجهيز وتأثيث المستشفى، بحيث تكون النواة الرئيسية للتوسع الرأسي مستقبلاً في مجال إنشاء المراكز الطبية المتخصصة المختلفة على مراحل لاسيما أن القاعدة الأساسية والمتمثلة بكلية الطب والمستشفى الجامعي باتت موجودة على أرض الواقع.

الأقسام الأكاديمية بالكلية

المكان بالكلية	القسم
الدور الأرضي	قسم التشريح الآدمي والأجنة - مجاس الكلية- مدرج رقم (١) - رعاية الشباب - قسم الصحة العامة وطب المجتمع
الدور الأول	ادارة الكلية (عميد الكلية - وكيل الكلية لشئون التعليم والطلاب - امين الكلية - شئون التعليم والطلاب -المكتبة - الدراسات العليا) مدرج (٢) - قسم الفسيولوجى - قسم الطب الشرعى
الدور الثاني	وكيل الكلية لشئون الدراسات العليا والبحوث - الحسابات- قسم الطفيليات - قسم الكيمياء الحيوية مدرج (٣)
الدور الثالث	وكيل الكلية لشئون البيئة وتنمية المجتمع - قسم الباثولوجيا - قسم الميكرو بيولوجى- مدرج (٤)
الدور الرابع	قاعة المؤتمرات(السيمنار) - وحدة ضمان الجودة - قسم الفارماكولوجيا - قسم الهستولوجى







المستشفى الجامعى

تم انشاء مبنى المستشفى الجامعى بسعة عدد ٤٠٠ سرير و ١٣ غرفة عمليات بنظام الكبسولات مجهزة لعمليات زراعة الأعضاء وجراحة القلب، بالإضافة إلى عدد ٤٣ سرير عناية مركزه بنظم العزل الكامل لتفادى نقل العدوى، وجناح الأشعة يحتوى على أجهزة الأشعة المتقدمة بالإضافة إلى جناح لمعمل التحليل ونقل الدم وأجهزة غسل الكلى و ١٥ حضانة للأطفال حديثى الولادة بالإضافة إلى قسم العيون وجراحة القلب والصدر .

كما تضم المستشفى ٣ غرف عمليات ولادة لسد العجز ومناظير الجهاز والمسالك البولية وأقسام مختلفة بالإضافة الى قسم الطوارئ، وتحتوى المستشفى على ١٤ عيادة خارجية والمستشفى بنظام الجناحين بارتفاع ٦ طوابق بالإضافة الى الدور الأرضى .



بيان إحصائي بتعداد أعضاء هيئة التدريس ومعاونيهم بأقسام كلية الطب البشري
للعام الجامعي ٢٠٢٤/٢٠٢٥م

أعداد هيئة التدريس							القسم	
المجموع الكلية	معيد	مدرس مساعد	مدرس	أستاذ مساعد	أستاذ	استاذ متفرغ		
١٨	٠	١٠	٥	١	١	١	الجراحة العامة	١
١٨	٣	٦	٧	١	٠	١	طب الاطفال	٢
١٠	١	٤	٣	٠	٢	٠	جراحة القلب والصدر	٣
١١	٠	٥	٠	٤	٢	٠	الكبد والجهاز الهضمي والامراض المعدية	٤
١٣	٢	٧	٣	٠	١	٠	الباثولوجيا الاكلينيكية	٥
٩	٦	١	١	٠	١	٠	الباثولوجيا	٦
١٩	٢	٧	٧	٢	٠	١	أمراض القلب والأوعية الدموية	٧
١٣	٣	٦	٢	١	١	٠	جراحة المسالك البولية والتناسلية	٨
١٩	٢	١٠	٥	٠	٢	٠	الأنف والأذن والحنجرة	٩
١١	٣	٣	٤	٠	١	٠	علاج الأورام والطب النووي	١٠
١١	٥	٠	٣	٢	١	٠	الهستولوجيا	١١
١٠	٣	١	٢	٢	٢	٠	جراحة العظام والكسور	١٢
٨	٣	٣	٠	٢	٠	٠	الفسولوجيا الطبية	١٣
١٠	٥	٠	٤	٠	١	٠	الميكروبيولوجيا الطبية والمناعة	١٤
٢٠	٢	١٠	٦	١	١	٠	الباطنة العامة	١٥
٩	٥	١	٢	١	٠	٠	الكيمياء الحيوية الطبية	١٦
٢٣	٠	٩	١٢	٢	٠	٠	التخدير والعناية المركزة الجراحية	١٧
١٤	٦	٥	٣	٠	٠	٠	طب الحالات الحرجة	١٨
١٤	٣	٤	٤	٣	٠	٠	طب وجراحة العيون	١٩
١٤	٧	٢	٢	٣	٠	٠	التشريح الادمى وعلم الاجنة	٢٠
١١	٢	٥	٣	١	٠	٠	الامراض الصدرية	٢١
٨	٤	٢	٠	٢	٠	٠	الطفيليات الطبية	٢٢

تابع بيان إحصائي بتعداد أعضاء هيئة التدريس ومعاونهم بأقسام كلية الطب البشري
للعام الجامعي ٢٠٢٤/٢٠٢٥

م	القسم	أعداد هيئة التدريس					المجموع الكلي
		استاذ متفرغ	أستاذ	أستاذ مساعد	مدرس	مدرس مساعد	
٢٣	جراحة التجميل	٠	٠	٠	٢	٢	٤
٢٤	الأشعة التشخيصية	٠	٠	٢	٧	٣	١٣
٢٥	الطب الطبيعي والوماتيزم والتأهيل	٠	٠	١	٠	١	٤
٢٦	جراحة المخ والاعصاب	٠	٠	١	٦	١	١١
٢٧	الطب الشرعى والسموم الاكلينيكية	٠	٠	٠	١	٠	٧
٢٨	أمراض النساء والتوليد	١	٠	٠	٢	٧	١٣
٢٩	الأمراض الجلدية والتناسلية	٠	٠	٠	٢	٤	٩
٣٠	الأمراض النفسية والعصبية	١	٠	٠	٥	٢	١١
٣١	جراحة الأوعية الدموية	٠	٠	١	٢	٢	٧
٣٢	الصحة العامة وطب المجتمع	٠	٠	٠	١	٢	٦
٣٣	الفارماكولوجيا الطبية	٠	٠	٠	٠	٥	٨
	الإجمالي	٥	١٦	٣٣	١٠٦	١٣٠	٣٨٦

برنامج التعليم الطبي (٢+٥)



مدير البرنامج: أ.د/ هاني برج
أستاذ ورئيس قسم الفسيولوجي

- أبنائي وبناتي طلبة المستوى الأول ببرنامج التعليم الطبي (٢+٥):
- أهلاً ومرحباً بكم في كلية طب كفر الشيخ.
- يسعدني ويشرفني أن أطوف معكم في جولة سريعة حول نظام الدراسة ببرنامج التعليم الطبي (٢+٥) والذي ستقومون بدراسته خلال مرحلة البكالوريوس بكلية طب كفر الشيخ على مدار خمسة أعوام يعقبها سنتان تدريب إكلينيكي (امتياز)، وأدعو الله تعالى أن تستفيدوا بما تتضمنه تلك الجولة من معلومات وأن تكون تلك الكلمات خارطة طريق تساعدكم في التعرف على أحكام ونظام الدراسة بالكلية، مع خالص دعواتي بالنجاح والتفوق للجميع.



اللائحة الداخلية لبرنامج بكالوريوس الطب والجراحة

(2 +5)

(نظام النقاط المعتمدة)

كلية الطب - جامعة كفر الشيخ

2023

Internal Bylaws Of
Bachelor of Medicine and Surgery
Credit Points Program
Kafr Elsheikh University - Faculty of Medicine

2023

الفهرس

م	الباب
.١	الباب الأول: التقديم
.٢	الباب الثاني: الهيكل التنظيمي والتعريفات
.٣	الباب الثالث قبول الطلاب ونظام الدراسة
.٤	الباب الرابع التعليم والتعلم والتقييم
.٥	الباب الخامس متطلبات التخرج
.٦	الباب السادس الأحكام العامه

الباب الأول: التقديم

فلسفه البرنامج:

شهدت السنوات الأخيرة تقدماً وتطوراً في مناهج كليات الطب على المستويين الدولي والإقليمي، وقامت الهيئة الفيدرالية للتعليم الطبي (WFME) بتحديد كفايات وجدارات يجب ان تتوفر في خريج كليات الطب.

وقامت الهيئة القومية لضمان جودة التعليم والاعتماد (NAQAAE) بتعديل المعايير الأكاديمية المرجعية للتعليم الطبي، وهو ما استدعي إعادة النظر في المنهج الدراسي لكلية طب كفر الشيخ من حيث المحتوى والمخرجات وطرق التدريس والتعلم وأساليب تقييم الطلاب. وقد فحصت كلية الطب - جامعة كفر الشيخ العديد من البرامج التدريسية لكليات الطب على المستويين العالمي والإقليمي وانتهت الى تعديل اللائحة في ضوء المستجدات والتحديات التي تواجه التعليم الطبي.

المعايير الأكاديمية المتبناة للبرنامج:

تتبنى الكلية آخر تحديث للمعايير الأكاديمية القومية المرجعية الصادرة من الهيئة القومية لضمان جودة التعليم و الإعتداف (NARS ٢٠١٧)

مواصفات الخريج:

١. العمل على تعزيز والحفاظ على صحة الإنسان.
٢. التصرف بمهنية والالتزام بأخلاقيات مهنة الطب
٣. تقديم رعاية جيدة وآمنة تتمركز حول المريض، مع التركيز على الرعاية الصحية الأولية والتعامل مع المشاكل الصحية الشائعة في مجتمعه.
٤. العمل بشكل فعال مع جميع العاملين في مجال الرعاية الصحية مع احترام أدوارهم ومساهماتهم في الفريق.

٥. تقدير أهمية العلاقة الجيدة بين الطبيب والمريض والعمل عليه الحفاظ عليها.
٦. التعرف على دوره / دورها كجزء من نظام الرعاية الصحية، مع احترام التسلسل الهرمي والقواعد واستخدام مهاراته الإدارية والقيادية لإضافة قيمة إلى النظام.
٧. المساهمة في تنمية وتطوير مجتمعه.
٨. مواصلة التنمية المهنية المستدامة من خلال التعلم المستمر مدي الحياة بما في ذلك أن تكون مجهزاً للمشاركة في الدراسات العليا والبحث العلمي.

الرؤية والرسالة والأهداف الإستراتيجية:

رؤية الكلية (Vision)

ان تكون كلية الطب جامعة كفرالشيخ مركزاً للتميز في التعليم الطبي والبحث العلمي وخدمة المجتمع، وشريكا فعالاً في الارتقاء بالخدمات الصحية محلياً واقليمياً ودولياً.

رسالة الكلية (Mission)

تلتزم كلية الطب جامعة كفرالشيخ بإعداد كوادر طبية متميزة ملمة بالأسس العلمية والمعرفية والمهارات التقنية وفقاً للمعايير القومية الأكاديمية المرجعية لقطاع العلوم الطبية وقادرة على تشخيص وعلاج الامراض المختلفة، واجراء الأبحاث العلمية التطبيقية وتقديم المشورة العلمية والطبية التي تسهم في تنمية البيئة وخدمة المجتمع المحلي.

الأهداف الإستراتيجية:

١. تحقيق التميز في التعليم والتدريب الطبي

● تطوير البرامج والمقررات الدراسية وفقاً لمعايير الجودة ومتطلبات سوق العمل.

● تطوير استراتيجيات التدريس والتعلم والتقويم والتدريب لبرامج الكلية.

● الحصول على الإعتماد من الهيئة القومية لضمان جودة التعليم والاعتماد.

٢. تعزيز دور الكلية في خدمة المجتمع وتنمية البيئة بما يحقق التنمية المستدامة

● رفع كفاءة المستشفيات والعيادات والوحدات الخدمية بالكلية

● التوسع في خدمات الكلية لخدمة المجتمع وتنمية البيئة

- التوسع في الشراكة مع قطاعات المجتمع المدني والمؤسسات المختلفة ذات الصلة.
- ٣. تطوير بيئة العمل، وتعزيز جدارات الكوادر البشرية بالكلية
- تطوير الهيكل التنظيمي والإداري بما يلائم حجم وطبيعة أنشطة الكلية وما تقدمه من خدمات.
- خلق آليات فاعلة للتعامل مع العجز في الكوادر البشرية
- وضع وتفعيل معايير موضوعية لتقييم الأداء، وتفعيل نظم المسائلة والمحاسبة
- رفع نسبة الرضا الوظيفي لدي أعضاء هيئة التدريس والهيئة المعاونة والجهاز الاداري
- تنمية جدارات أعضاء هيئة التدريس والهيئة المعاونة والجهاز الإداري.
- ٤. تحسين البنية التحتية والتكنولوجية الداعمة لعمليتي التعليم والتعلم بالكلية
- دعم البنية التحتية والمرافق بما يضمن كفاءتها التشغيلية، وتطبيق معايير الأمن والسلامة
- دعم البنية التكنولوجية بالكلية، بما يضمن ميكنة الأعمال الإدارية وإعداد وتحديث قواعد البيانات الشاملة
- رفع الكفاءة التشغيلية لمكتبة الكلية بما يدعم دورها في عملية التدريس والتعلم
- زيادة فاعلية الموقع الإلكتروني للكلية.
- ٥. تطوير منظومة البحث العلمي بالكلية بما يحقق رؤية مصر ٢٠٣٠
- تحديث الخطة البحثية بالكلية في ضوء مشكلات المجتمع وخطط التنمية المستدامة
- تنمية جدارات الباحثين في العلوم الطبية
- إعداد وتفعيل آليات لتحفيز الباحثين.
- تطوير المجلة العلمية للكلية، ورفع معامل التأثير لها.

القيم:

- **الولاء:** تعزيز روح الولاء والانتماء للجامعة والوطن.
- **العدالة:** اتخاذ القرارات بموضوعية بالاستناد إلى التشريعات القانونية، وعدم اتباع الأهواء الشخصية في التعامل مع جميع المعنيين داخلياً وخارجياً

- **النزاهة والشفافية:** العمل بإخلاص وأمانة وتحمل المسؤولية والابتعاد عن أي ممارسات من الممكن أن تسيء للوظيفة العامة ووضوح التشريعات والقرارات والإجراءات للمعنيين داخل المؤسسة وخارجها.
- **الاحترافية:** العمل بكفاءة وسرعة ودقة والاحترام المتبادل والمحافظة على سرية المعلومات والبيانات الخاصة بالمتعاملين والموظفين.
- **الاحترام وتبادل الخبرات:** التركيز على رضى واحترام المتعاملين في الكلية ومراعاة التنوع الثقافي والاجتماعي والحرص على تبادل الخبرات مثل التعليم الالكتروني وتعزيز الشراكة مع الجامعات الاخرى ومؤسسات المجتمع المحلي الخاصة.
- **التعلم المستمر وخدمة المجتمع:** زيادة المعرفة بشكل مستمر بهدف مواكبة التغيرات والتطورات في البيئة المحيطة وتطوير المهارات والعمل كجهة مسؤولة في المجتمع والمبادرة في الأنشطة المجتمعية المختلفة.
- **العمل بروح الفريق:** الشراكة والتعاون مع المعنيين داخل المؤسسة وخارجها.
- **المبادرة والإبداع:** ابتكار أساليب عمل جديدة للتحسين المستمر على عمل المؤسسة.

الباب الثاني: الهيكل التنظيمي والتعريفات

مادة ١:

يمنح مجلس جامعة كفر الشيخ بناءً على طلب مجلس كلية الطب درجة البكالوريوس في الطب والجراحة (برنامج النقاط المعتمدة).

مادة ٢:

تتكون كلية الطب - جامعة كفر الشيخ من الأقسام الآتية:

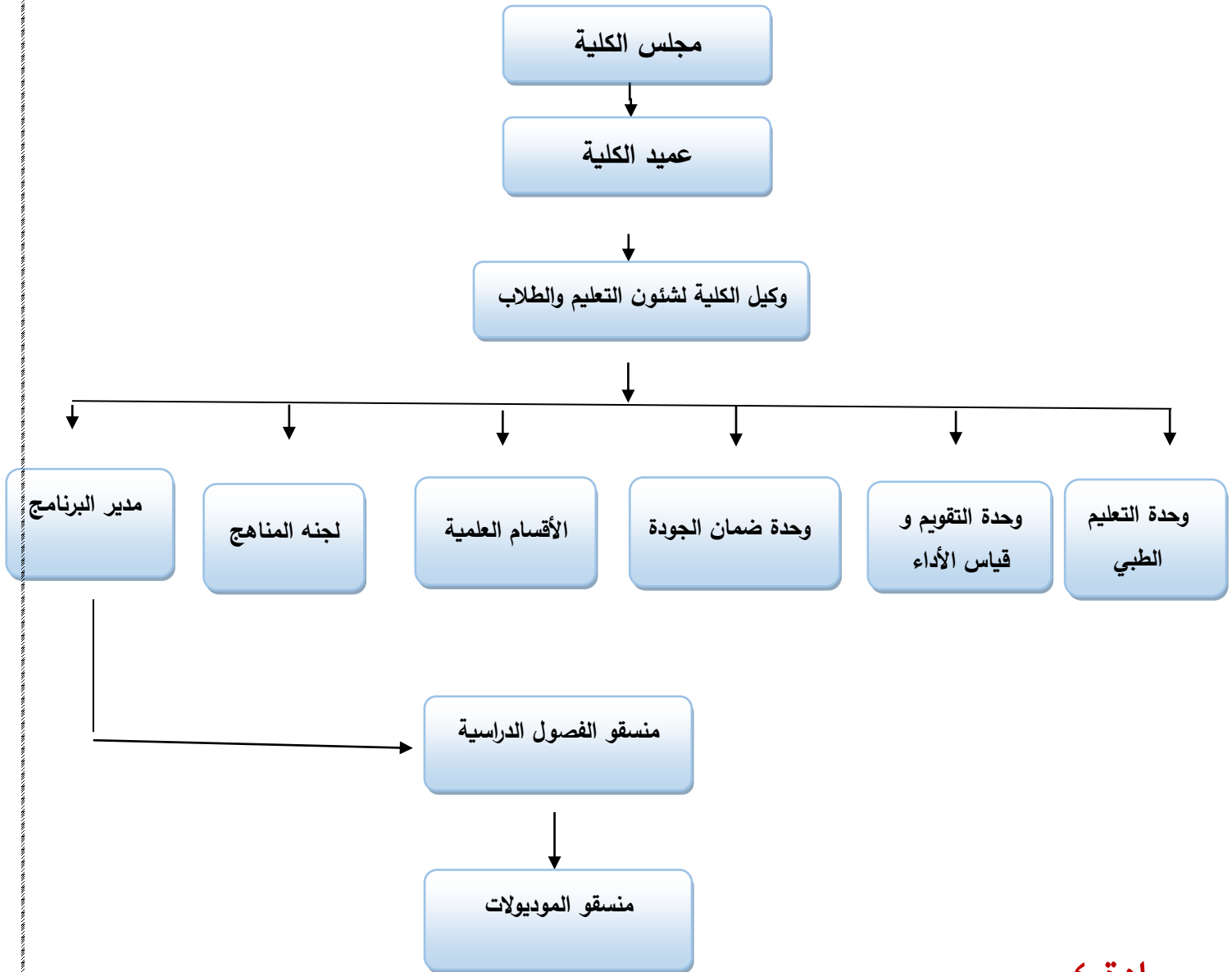
No	Department name	Code
1.	التشريح الآدمي وعلم الأجنة Human Anatomy & Embryology	ANAT
2.	علم الانسجة وبيولوجيا الخلية (الهستولوجيا) Histology & cell biology	HIST
3.	الفسيولوجيا الطبية (علم وظائف الأعضاء) Medical Physiology	PHYS
4.	الكيمياء الحيوية الطبية Medical Biochemistry	BIO
5.	الباثولوجيا (علم الأمراض) Pathology	PATHO
6.	الميكروبيولوجيا الطبية والمناعة Medical Microbiology	MICRO
7.	الطفيليات الطبية Medical Parasitology	PARA
8.	الفارماكولوجيا الإكلينيكية (علم الأدوية الإكلينيكية) Medical Pharmacology	PHAR
9.	الأذن والأنف والحنجرة ENT	ENT

	Oto-Rhino-Laryngology	
10	Ophthalmology طب وجراحة العيون	OPHTH
11	Forensic Medicine & Clinical Toxicology الطب الشرعي والسموم الإكلينيكية	FMCT
12	Public health & Community Medicine الصحة العامة وطب المجتمع	COMM
13	Internal (General) Medicine الأمراض الباطنة	MED
14	Hepatology, Gastroenterology, and Infectious diseases أمراض الكبد والجهاز الهضمي والأمراض المعدية	HGID
15	Psychiatry & Neurology الأمراض النفسية والعصبية	NEURO PSYC
16	Cardiology طب القلب والأوعية الدموية	CARD
17	Chest الأمراض الصدرية	CHEST
18	Physical Medicine and rehabilitation الطب الطبيعي والروماتيزم والتأهيل	PMR
19	Dermatology & Venereology الأمراض الجلدية والتناسلية	DERMVEN
20	Clinical Pathology الباثولوجيا الإكلينيكية	CLPATH
21	Radiodiagnosis and Medical imaging الأشعة التشخيصية والتصوير الطبي	RAD
22	Oncology علاج الأورام والطب النووي	ONCO

23	Pediatric	طب الأطفال	PEDI
24	General Surgery	الجراحة العامة	SURG
25	Plastic surgery	جراحة التجميل والحروق	PLASTS
26	Vascular surgery	جراحة الأوعية الدموية	VASC
27	Urology	جراحة المسالك البولية والتناسلية	UROL
28	Orthopedic Surgery	أمراض وجراحة العظام	ORTHO
29	Neurosurgery	جراحة المخ والاعصاب	NEUROS
30	Cardiothoracic surgery	جراحة القلب والصدر	CARS
31	Anaesthesia & Intensive care Unit	التخدير والعناية المركزة الجراحية وعلاج الألم	SICU
32	Obstetrics & Gynecology	امراض النساء والتوليد	OBS& GYN

مادة ٣:

الهيكل الإداري للبرنامج



مادة ٤

✓ يقوم وكيل الكلية لشئون التعليم والطلاب تحت إشراف عميد الكلية بمسئولية ادارة البرنامج من حيث توفير الموارد اللازمة لأداره البرنامج ومتابعة تنفيذ طرق التدريس واساليب التقييم المختلفة بالبرنامج.

✓ يعين مجلس الكلية مديرا للبرنامج من أعضاء هيئة التدريس بالكلية ويكون التعيين لمدة عام دراسي قابل للتجديد.

✓ يقوم مدير البرنامج بمساعدة وكيل الكلية ورؤساء الفصول الدراسية في تطبيق البرنامج الدراسي من حيث متابعة المخرجات التعليمية وطرق التدريس وطرق التقييم.

✓ يعين مجلس الكلية بناء على اقتراح عميد الكلية مرشداً أكاديمياً لكل مرحلة دراسية وكذلك ومنسقاً لكل فصل دراسي من أعضاء هيئة التدريس بالكلية ويكون التعيين لمدة عام دراسي قابل للتجديد.

✓ يقوم منسقو المستويات بما يلي:

١. الأشراف على إعداد الجداول الدراسية للفصل الدراسي تحت إشراف مدير البرنامج ووكيل الكلية لشئون التعليم والطلاب.
٢. متابعه انتظام العملية التعليمية وكل ما يتعلق بأعمال التدريس والتدريب والامتحانات بالفصل الدراسي المعني.
٣. متابعة الطلاب والعمل على حل المشاكل اليومية التي تواجههم.
٤. تسيير العمل اليومي في الفصل الدراسي المسئول عنه وإفادة مدير البرنامج عن مستوى تحصيل الطلاب وانتظامهم في الدراسة وتقديم تقرير عن ذلك.
٥. التنسيق بين الأقسام العلمية داخل الفصل الدراسي ودراسة المحتوى العلمي للمقررات بالفصل الدراسي والحزم الدراسية للعرض على لجنة المناهج ثم العرض على مجلس الكلية قبل بداية كل عام دراسي.
٦. عمل توصيف البرنامج متوافق مع المواصفات القياسية التي تعلنها الهيئة القومية لضمان الجودة والاعتماد بجمهورية مصر العربية
٧. التعاون مع وكيل الكلية لشئون الطلاب والتعليم لمراجعة نتائج الامتحانات وتطبيق قواعد توكيد الجودة.

مادة ٥:

- يتم تشكيل لجنتين على مستوى الكلية من قبل مجلس الكلية لتكونا مسئولتين عن تطوير العملية التعليمية وهما:

أولاً: - لجنة المناهج

- يشكل مجلس الكلية لجنة المناهج برئاسة عميد الكلية ومقررها وكيل الكلية لشئون التعليم والطلاب على ان تشمل في عضويتها كلا من مدير البرنامج ومدير مركز /وحدة او رئيس قسم التعليم الطبي ومدير وحدة ضمان الجودة وعددا من اعضاء هيئة التدريس من التخصصات المختلفة ممثلين عن الأقسام العلمية بالكلية ومن ذوي الخبرة بالتعليم الطبي والجودة ويراعى مشاركة ممثل عن طلبة الكلية على ان يتراوح عدد أعضاء اللجنة من ٩ الى ١٥ عضوا.

مهام ومسئوليات اللجنة

١. تكون اللجنة مسئولة عن الإشراف على البرنامج الدراسي لمرحلة البكالوريوس من حيث التصميم، إدارة التنفيذ والمتابعة وتقييم البرنامج وضمان التنسيق والتعديل والتحسين وتقديم المقترحات وترفع توصياتها لمجلس الكلية للموافقة عليه
٢. صياغة السياسات والإجراءات واللوائح المنظمة للأطراف المسؤولة عن المناهج والمقررات أو الوحدات التعليمية أو الفصول الدراسية بالكلية.
٣. تصميم المقررات أو الوحدات التعليمية وتعيين منسق لكل مقرر والإشراف عليها ومراجعة توصيف المقررات أو الوحدات التعليمية بما يتوافق مع توصيف البرنامج.
٤. التنسيق مع رؤساء الأقسام لمتابعة انتظام تنفيذ المقررات / المجموعات التعليمية وفقا لأحكام قانون تنظيم الجامعات ولائحته التنفيذية.

ثانياً: - لجنة التقييم

- يشكل مجلس الكلية لجنة التقييم من السادة أعضاء هيئة التدريس بالكلية وتعنى هذه اللجنة بوضع استراتيجيات التقييم ومتابعتها وعمل خطة لبرامج التدريب المطلوبة لأعضاء هيئة التدريس لتحقيق هذه الإستراتيجيات.

مادة ٦:

تعريفات عامة

١. العام الجامعي :

يتكون العام الجامعي في نظام النقاط المعتمدة من فصلين دراسيين ويجوز إضافة فصل صيفي ويحدد موعد بدء الدراسة سنويا وفقا لنص المادة ٦٢ من اللائحة التنفيذية لقانون تنظيم الجامعات وقرار المجلس ّ الأعلى للجامعات..

٢. المستوى الدراسي

هو العام الجامعي في نظام النقاط المعتمدة والذي يتكون من فصلين دراسيين (الخريف / الربيع) و يحتوي كل مستوى على مجموعة من المقررات الدراسية طبقا للخطة الدراسية.

٣. الفصل الدراسي :

- العام الجامعي في نظام النقاط المعتمدة والذي يتكون من فصلين دراسيين (الخريف / الربيع) و يحتوي كل مستوى على مجموعة من المقررات الدراسية طبقا للخطة الدراسية
- يتراوح من ثمانية عشر – اثنان و عشرين أسبوعا و تمتد الفصول الدراسية في المستوى الرابع والخامس الأخيرين الى ٢٤ اسبوع بحد أقصى (فصول دراسية ممتدة) متضمنة الاختبارات.

٤. النقاط المعتمدة:

هي طريقة منهجية لتوصيف البرامج الدراسية عن طريق تحديد نقاط معتمدة أجزاء البرامج الدراسية استنادا إلى الجهد الدراسي المبذول من الطالب متمثل في عدد الساعات الدراسية المطلوبة للوصول للأهداف التعليمية

٥. المقرر الدراسي

هو المادة العلمية المدرجة بالخطة الدراسية المعتمدة في كل تخصص علمي. ويجوز لبعض المقررات أن يكون لها متطلبات سابق واحد ويستوجب على الطالب دراسة المتطلب السابق قبل دراسة هذا المقرر والنجاح فيه.

٦. المتطلب السابق :

هو المقرر الدراسي الواجب اجتيازه بنجاح قبل التسجيل في مقررات دراسية أخرى تحددها الخطة الدراسية في الفصول الدراسية اللاحقة.

٧. رمز المقرر

يخصص لكل مقرر رمز يتكون من ثلاثة أحرف باللغة الانجليزية يليه عدد مكون من ثالث أرقام.

أولاً: الحروف باللغة الإنجليزية طبقاً لطبيعة المقرر كالتالي

- متطلبات الجامعة (UNI)
- متطلبات الكلية (MED)
- مقررات إختيارية (E)
- مقررات سلوكية وإجتماعية ومهارية (BSS)

ثانياً : الأرقام كالتالي :- المئات وترمز للفرقة مثل ١٠٠ ، ٢٠٠ ، ٣٠٠ ، ٤٠٠ ، ٥٠٠ العشرات او الأحاد وترمز لرقم المقرر في البرنامج الدراسي

٨. الخطة الدراسية :

هي مجموع المقررات الدراسية (إجبارية – إختيارية) لكل تخصص موزعة على الفصول الدراسية والتي تكون في مجموعها عدد الساعات المعتمدة التي يجب على الطالب اجتيازها بنجاح في عشر فصول دراسية لمدة لا تقل عن خمس سنوات للحصول على درجة البكالوريوس

٩. العبيء الدراسي :

مجموع النقاط المعتمدة المسموح بتسجيلها في الفصل الدراسي الواحد طبقاً للخطة الدراسية للتخصص العلمي.

الباب الثالث قبول الطلاب ونظام الدراسة

مادة ٧ :

قواعد قبول الطلاب

- يقبل البرنامج الأساسي الطلاب المستجدين المرشحين للقبول بكلية الطب - جامعة كفرالشيخ عن طريق مكتب التنسيق بوزارة التعليم العالي أو المحولين اليها وفقا للضوابط المنصوص عليها بقانون تنظيم الجامعات
- يتم قبول الطلاب الوافدين وفقاً للقواعد التي تحددها وزارة التعليم العالي والشروط الموضوعه لديها وذلك من خلال الإدارة العامة لشئون التعليم والطلاب بالجامعة.

مادة ٨ :

نظام الدراسة

- مدة الدراسة لنيل درجة البكالوريوس في الطب والجراحة (نظام النقاط المعتمدة) خمس سنوات دراسية بالإضافة الى سنتي التدريب الإلزامي (الامتياز) .
- **يتكون البرنامج من مرحلتين:**
 - المرحلة الأولى وتشمل 5 فصول أساسية تتضمن المبادئ الأساسية للعلوم الطبية.
 - المرحلة الثانية (الإكلينيكية): ٥ فصول دراسية تشمل مقررات العلوم الإكلينيكية (الباطنة العامة، والجراحة العامة، وامراض النساء والتوليد، والأطفال وطب وجراحة العيون وجراحة الأنف والأذن والحنجرة وخاصات الباطنة والجراحة وطب الأسرة) مع مراعاة التكامل مع العلوم الأساسية، وطب المجتمع والطب الشرعي والسوموم.
- **لغة الدراسة:** تكون الدراسات في المقررات الدراسية باللغة الإنجليزية ماعدا متطلبات الجامعة والمقررات الاختيارية إن وجد
- **عدد النقاط المعتمدة:** عدد النقاط المعتمدة ٣٠٦ نقطة معتمده.

مادة ٩ :

الإرشاد الأكاديمي

يعين مجلس الكلية مرشداً أكاديمياً للطلاب لمتابعة الأداء الدراسي والتسجيل والحذف والإضافة للمقررات الدراسية ويقوم المرشد الأكاديمي بما يلي :

١. تعبئة النماذج الخاصة بكل طالب من الطلاب الذين أوكلت إليه مهمة إرشادهم أكاديمياً ،

وتحتوى على الآتي:

- ✓ استمارة بيانات الطالب.
- ✓ الخطة الدراسية للطالب وتحديث كل فصل دراسي .
- ✓ نموذج التقارير الطارئة لمقابلات المرشد الأكاديمي مع الطلاب وتسليمه لمنسق وحدة الإرشاد الأكاديمي في الكلية.
- ✓ نموذج التقرير الفصلي الختامي لمقابلات المرشد الأكاديمي مع الطلاب وتسليمه في نهاية الفصل لمنسق وحدة الإرشاد الأكاديمي في الكلية.
- ✓ يمكن للمرشد الأكاديمي التواصل مع منسق وحدة الإرشاد الأكاديمي للحصول على هذه النماذج

٢. شرح متطلبات التخرج:

- ✓ بحيث يتعين على الطالب أن يجتاز بنجاح المقررات اللازمة للحصول على درجة البكالوريوس موزعة كما يلي:-
- ✓ إتمام متطلبات الجامعة الإلزامية بنجاح.
- ✓ إتمام متطلبات الكلية الإلزامية بنجاح.
- ✓ إتمام جميع المقررات المطلوبة بمعدل تراكمي لا يقل عن (2,0).

٣. مساعدة الطالب في إعداد جدول زمني وخطة دراسية:

لإكمال متطلبات التخرج بما لا يتعدى الحد الأقصى من السنوات المسموح بها.

٤. تقييم الأداء:

يوضح المرشد الأكاديمي للطالب أن العبء الدراسي يجب أن يتناسب مع المعدل التراكمي بحيث يسهل عليه المضي في خطته الدراسية ويمنعه من التعثر الدراسي.

٥. مساعدة الطلاب في اختيار تخصصاتهم:

التي تناسب ميولهم وقدراتهم العلمية في الكليات والأقسام التي تشتمل على أكثر من تخصص.

٦. حل المشكلات:

يستطيع المرشد الأكاديمي مد يد العون للطلبة في مواجهة الصعوبات التي تتعلق بتخصصاتهم، وذلك من خلال تحديد أسباب المشكلة واقتراح الحلول المناسبة لها.

٧. توجيه الطالب:

إلى من يستطيع الرد على استفساراته ومناقشته في الموضوعات التي لا يستطيع المرشد الإفادة فيها أكاديمياً أو نفسياً أو اجتماعياً (الإحالة إلى الجهات المعنية والمختصة في الجامعة

مادة ١٠:

العبء الدراسي

١. الدراسة بكلية الطب - جامعة كفر الشيخ انتظامية وعلى الطالب متابعة الدروس النظرية والعملية والكلينيكية وحلقات النقاش ، حيث يستند نظام النقاط المعتمدة على أن الطالب متفرغ تفرغاً كاملاً للدراسة في خلال السنة الدراسية
٢. العبء الدراسي للطالب يتكون من ٦٠ نقطة معتمدة لكل سنة دراسية في المرحلة الأولى حوالي ٣٠ - ٣٣ نقطة لكل فصل دراسي، وحوالي ٦٠ - ٧٠ نقطة معتمدة لكل سنة دراسية في المرحلة الثانية حيث يصل العبء الدراسي في الفصل الدراسي الممتد في المستويين الرابع والخامس الى ٣٣ - ٣٦ نقطة معتمدة
٣. تعرض الحالات الأخرى (غير حالة التخرج) لتجاوز الحدود العليا والدنيا للساعات المعتمدة على لجنة البرنامج

٤. اتخاذ ما يراه بشأنها، ثم يعتمد القرار من مجلس الكلية. يتم توزيع النقاط المعتمدة على كل المقررات الدراسية (إجبارية أو اختيارية) وتمنح النقاط المعتمدة فقط عندما يكمل الطالب دراسة المقرر ويجتاز كل الاختبارات الخاصة به بنجاح

٥. يقسم الجهد الدراسي للطالب (workload student) سواء في المكتبة أو المستشفى أو قاعات الدرس أو الواجبات المنزلية إلى الساعات التدريسية (hours contact) وساعات الدراسة الحرة كالاتي

➤ الساعات التدريسية (hours contact) ساعات دراسية بالكلية والنسبة المخصصة لها (٦٠

%) من إجمالي النقاط المعتمدة لكل مقرر/ وحدة تدريسية بالبرنامج ككل بواقع ٥- ٧

ساعات يوميا لمدة 5-6 أيام اسبوعيا. ويمكن أن تتخذ عدة اشكال مثل:

✓ المحاضرات ، الندوات ، المناقشة في مجموعات والدروس العملية
والاكلينيكية

✓ أنشطة تعليمية داخل المؤسسة مثل: الورش العلمية والمكتبة، الدورات
الاكلينيكية

✓ أنشطة متعلقة بالعملية التعليمية مثل: التعلم القائم على العمل (الزيارات
الميدانية، أوراق بحثية وتقارير

➤ ساعات الدراسة الحرة خارج المؤسسة والنسبة المخصصة لها (% ٤٠) بواقع ٣ ساعات

يومية لمدة 5-6 أيام اسبوعيا. ويمكن أن تتخذ عدة اشكال مثل اعداد العروض
والتحصيل المنزلي وتحضير المواد التعليمية والتعلم الذاتي.

٦. يتم توثيق ساعات الأنشطة الدراسية والتعليمية بين الطالب واعضاء هيئة التدريس او

الهيئة المعاونة والتي تمثل (٣٠ % تقييم مستمر) من الأنشطة التدريسية في كتاب السجل
(rubric log Book) الذي يتم تقييمه باستخدام مقاييس التقدير و اختبارات منتصف الفصل

الدراسي.

مادة ١٢ :

الحضور والمواظبة

- ✓ يلتزم الطالب بحضور ما لا يقل عن ٧٥% من إجمالي عدد ساعات الاتصال المقررة
contact hours
- ✓ إذا زادت نسبة الغياب عن ٢٥ % وكان غياب الطالب بعذر تقبله لجنة شئون التعليم
والطالب (مثل الطالب الوافدين او طالب الشهادات المعادلة في الفصل الدراسي الاول
للمستوى الاول او في الحللات الطارئة ..الخ) يعرض الامر على مجلس الكلية لاعتماد العذر و
يسجل للطالب تقدير غياب بعذر لا يعد راسبا في المقرر ويمكن للطالب دخول الاختبار في
الدور الثاني مع احتفاظه بالتقدير لهذا المقرر بعد عمل برنامج تدريسي مكثف للطالب بعد
موافقة القسم المختص ولجنة شئون التعليم والطالب واعتماد مجلس الكلية
- ✓ الطالب الذي يتغيب عن اداء الاختبار النهائي بعذر مقبول من لجنة شئون التعليم
والطالب واعتماد مجلس الكلية يحق له الاحتفاظ بتقديره عند اداءه اختبارات الدور الثاني
ويحتفظ بدرجات اعمال السنة .
- ✓ الطالب الذي يتغيب عن الاختبار النهائي بدون عذر مقبول وكذلك الطالب الراسب في
إختبار الدور الاول يسمح له بدخول الدور الثاني لإعادة وعند نجاحه في المقرر/الوحدة
الدراسية يحسب له حد أقصى % 64.9 من الدرجة الكلية للمقرر/ الوحدة الدراسية
- ✓ لطالب الذي تجاوز ٢٥% من نسبة الغياب المسموح بها بدون عذر مقبول يسمح له
بدخول الدور الثاني لإعادة وعند نجاحه في المقرر/الوحدة الدراسية يحسب له حد أقصى 64.9
% من الدرجة الكلية للمقرر/ الوحدة الدراسية
- ✓ إذا تضمن الامتحان في أحد المقررات اكثر من ورقة تحريرية وامتحانات عملية أو
كلينيكية , يعتبر الطالب غائبا في امتحان المقرر كله في حالة تغيبه عن الامتحان التحريري أو
أى ورقة امتحانية , وذلك طبقا للمادة ٨٤ من قانون تنظيم الجامعات.

مادة ١٤ :

الانقطاع عن الدراسة

- في حالة انقطاع الطالب عن الدراسة أي مقررات دراسية في التوقيات المحددة باللائحة بدون عذر مقبول معتمد من لجنة شئون التعليم والطالب ومجلس الكلية وجه له إنذار أكاديمي عن كل فصل دراسي أنقطع فيه عن الدراسة. وأعتبر الطالب راسبا وطبق عليه نص المادة ٨٠ (من اللائحة التنفيذية لقانون تنظيم الجامعات)
- في حالة انقطاع الطالب عن الدراسة أو عدم تسجيله أي مقررات دراسية في التوقيات المحددة بعذر مقبول ولأسباب قهرية توافق عليها لجنة شئون التعليم والطالب ومجلس الكلية بحد أقصى فصلان دراسيين (متصلان أو منفصلان) يتاح للطالب فرصة أخرى للقيد ويستأنف الطالب دراسته في الفصل الدراسي التالي، وتحسب مدة الانقطاع من فترات إيقاف القيد المنصوص عليها في اللائحة.

مادة 15

١. إيقاف القيد

- يتقدم الطالب بطلب للسيد الاستاذ الدكتور عميد الكلية موضحا به مبررات إيقاف قيده ويتم عرض الموضوع على مجلس الكلية وتطبق احكام المادة ٦٩ من اللائحة التنفيذية لقانون تنظيم الجامعات والضوابط التي يضعها مجلس الجامعة .
- يستلزم إيقاف القيد سداد الرسوم الدراسية عن الفصول الدراسية التي لم يدرسها الطالب.

٢. الغاء القيد

- إذا انقطع الطالب عن الدراسة لمدة تعادل فصلاً دراسياً دون طلب التأجيل ولمجلس الكلية حق الغاء قيده.
- إذا لم ينتظم الطالب المستجد في الدراسة في مدة أقصاها أربعة أسابيع من تاريخ بدء الدراسة دون طلب التأجيل.

- في حالة تجاوز مده إيقاف القيد
- إذا ارتكب أعمالا تخالف أنظمة الكلية أو الجامعة
- إذا طبق في حقه لائحة تأديب الطلاب بما يتفق وقوانين تنظيم الجامعات ولائحتها التنفيذية.

٣. يمكن للطالب الملغى قيده التقدم بطلب إعادة قيده برقم وسجل قبل الانقطاع وفق الضوابط الآتية:

- أن يتقدم بطلب إعادة القيد خلال أربعة فصول دراسية من تاريخ الغاء القيد.
- أن يوافق مجلس الكلية على إعادة قيد الطالب.
- أن لا يكون الطالب مفصولا لأسباب تأديبية أو أكاديمية.
- لا يجوز إعادة قيد الطالب أكثر من مرة واحدة
- يلتحق الطالب على البرنامج الدراسي المعمول به وذلك بعد عمل المقاصة العلمية

مادة (١٦):

يختص مجلس الكلية بالنظر في فصل الطلاب الذين استنفذوا مرات الرسوب وذلك بعد قضاء فترات دراسية وفرص دخول الامتحانات وفقا لاجكام المادة ٨٠ مكرر لاستيعاب الدراسة بنظام الساعات المعتمدة في قانون تنظيم الجامعات ولائحته التنفيذية والقواعد التي يقرها مجلس الجامعة في هذا الشأن

يطبق قانون تنظيم الجامعات ولائحته التنفيذية فيما يختص بالتأديب أو الفصل من الكلية. ولا يجوز لأي طالب أن يحتج بعدم علمه بهذه اللائحة أو بعدم إطلاعها على النشرات الصادرة من الجامعة والكلية أو على ما ينشر على لوحة إعلاناتها فيما يتعلق بهذه التعليمات

مادة (١٧):

- يحدد مجلس الكلية في نهاية كل عام دراسي عدد الطلاب المقبولين للتحويل الي المستويين الثاني والثالث في العام الدراسي التالي من الكليات التي تطبق لائحة مماثلة وذلك بعد عمل المقاصة العلمية على الا يقل ما يحصل عليه الطالب عن ٧٥ % من الوحدات التعليمية في المستويات السابقة وبما لا يتعارض مع قواعد النجاح والانتقال بين المستويات المختلفة المنصوص عليها في هذه اللائحة .
- يحظر تحويل الطلاب الي المستويات الأعلى من المستوي الثالث.

الباب الرابع التعليم والتعلم والتقويم

مادة (١٨):

- ✓ -تتبنى كلية الطب برنامج الطلاب التعليمي للمرحلة الجامعية الأولى استراتيجية لتعليم والتعلم و التي تعتمد علي الجدارات (Competency based medicine) المتوافقة مع المعايير القومية المرجعية (NARS 2017) علي أن يكون البرنامج قائما علي التكامل الأفقى و الرأسى بين المقررات المختلفة و إكساب الطلاب المهارات العملية في المراحل قبل الإكلينيكية من خلال تدريب الطلاب في معامل الكلية و معامل المهارات الإكلينيكية.
- ✓ إكساب الطلاب المهارات الإكلينيكية في المراحل الإكلينيكية من خلال تدريب الطلاب في المستشفيات الجامعية.
- ✓ و تتبنى الكلية عدد من الحالات السريرية (Case based learning) و يتم تدريسها بصورة مشتركة بين الأقسام المختلفة .

مادة (١٩):

- يتم إستخدام طرق مختلفة لتدريس المقررات الدراسية تتضمن:
- ❖ التعلم المبني على حل المشكلات (Problem Based Learning)
 - ❖ التعلم الذاتي (Self-Learning)
 - ❖ التعلم النشط (Active-Learning)
 - ❖ المحاضرة التفاعلية (Interactive Lecture)
 - ❖ التعليم الإلكتروني (E-learning)
 - ❖ التدريب الميداني (Hospital Rounds)

- ❖ (Simulators/ Mock patient /Skill lab)معمل المهارات او المحاكاة
- ❖ السيمينارات والندوات العلمية أو تقديم العروض التفاعلية(projects
(Research/Seminars/ Journal clubs/conference cases
- ❖ نماذج للحالات الكلينيكية او سرد سيناريو للحالات الكلينيكية (diary log-Case
or/and models Role)
- ❖ ردود الأفعال و التأمل ومراجعة الذات (reflection and Feedback)
- ❖ التعلم القائم علي شبكة المعلومات(blended ,flipped; based Web)
- ❖ الزيارات الميدانية : للتدريب الميداني والعملي في الوحدات الصحية للتأكيد على دورهم في خدمة المجتمع.

مادة (٢٠):

انواع التقييم

اولا: بنائي - (Formative)

☒ ثانيا: تراكمي - (summative) وهو يشمل

١. امتحانات أعمال السنة:

- ☒ تخصص نسبة 30% من درجات الفصل الدراسي كدرجات يحصل عليها الطالب في أعمال السنة وتتكون من أنشطة دراسية وبحثية وامتحانات موضوعية واختبارات عملية او اكلينيكية وتوضح في ملف الإنجاز الخاص بالطالب.

٢. الاختبارات النظرية 40%

وتتنوع الاسئلة بين

✓ أسئلة مقال منظمه structured essay questions

✓ أسئلة تقيس إمكانية التصرف والتفكير عند مواجهة الحالات المرضية المختلفة
 ✓ أسئلة موضوعية وهي الاختيار من متعدد واسئلة المزوجة الممتدة كما يتم عمل تحليل للورقة الامتحانية (Item analysis) بشكل روتيني لجميع الامتحانات النظرية لتقييم الامتحان واتخاذ إجراءات تصحيحية في حالة الحاجة الى ذلك.

3. الاختبارات العملية 30% وهي تتكون من:

☒ الاختبارات العملية: تتم في معامل الأقسام الأكاديمية وعن طريق نظام المحطات المتعددة الموضوعية (OSPE) والتي يتم فيها تقييم المهارات العملية التي أكتسبها الطالب من خلال المقرر العملي بناء علي قائمة تدقيق .

☒ الاختبارات الإكلينيكية: يتبع نظام المحطات المتعددة الموضوعية (OSCE) وذلك في الأقسام الإكلينيكية حيث يتم فيها تقييم المهارات الإكلينيكية التي اكتسبها الطالب من خلال المقرر بناء علي قائمة تدقيق تحت ملاحظه مباشرة من الممتحن

مادة (٢١) :

المقررات المؤهله لدرجة البكالوريوس :

Course name	Code
Principles of anatomy, embryology, general histology, and cell biology	ANH 101
Principles of biochemistry and genetics	BGE 102
Principles of physiology	PHY 103
Communication , ethics & profinalism	CPE 104
Principles of Quality and Medical Education (متطلب كلية)	MED 105
حقوق الإنسان ومكافحه الفساد (متطلب جامعة)	UNI 106
Principle of microbiology, immunology, and parasitology	MIP 107
Pharmacology & Pathology	PHP 108

Cardiovascular system	CVS 109
Respiratory system	RES 110
Skill lab1	SKL 111
اداب واخلاقيات مهنة الطب (متطلب جامعة)	UNI 112
Gastro-intestinal system	GIT 213
Immune, blood, and lymphatic	IBL 214
Nutrition and metabolism	MET 215
Muscloskeletal system	MSK 216
Skill lab,II	SKL 217
Elective (I)	ELC 218
Central nervous system and special senses	CNS 219
Reproductive	REP 220
Renal and urinary system	REU 221
Endocrine system	END 222
Community Medicine and Public health	CMP 223
Skill lab III	SKL 224
Elective (II)	ELC 225
Disease 1	DIS 326
Disease 2	DIS 327
psychology	PSY 328
Elective (III)	ELC 329
Forensic and toxicology	FTX 330
Ophthalmology	OPH 331

Ear nose and throat	ENT 332
Research & statistics	RES 333
Psychiatry	PSY 334
Elective (IV)	ELC 335
Pediatrics (I)	PED 436
Medicine (I)	MED 437
Medicine (II)	MED 438
Dermatology	DER 439
Elective (V)	ELC 440
Pediatrics (II)	PED 441
Medicine (III)	MED 442
Medicine (IV)	MED 443
Medicine (V)	MED 444
Laboratory Medicine	LAB 445
OBGS I*	OBS 546
Family Medicine	FAM 547
Surgery I	SUR 548
Surgery II	SUR 549
Radiology Medicine	RAD 550
OBGS II*	OBS 551
Surgery III	SUR 552
Surgery IV	SUR 553
Elective (VI)	ELC 554

المرحلة الاولى - الدراسة الاكاديمية
المستوى الأول - الفصل الأول

ملاحظات	الدرجة الكلية	Course code	Course Name	weeks	Credit points	المستوى الأول - الفصل الأول
			Preparatory week	1	-	
	135	ANH 101	Principles of anatomy, embryology, general histology, and cell biology	6	9	
	135	BGE 102	Principles of biochemistry and genetics	6	9	
	90	PHY 103	Principles of physiology	4	6	
	45	CPE 104	Communication, ethics & profinalism	2 (دراسة طويلة)	3	
لا يدخل فى المجموع التراكمى	25	MED 105	Principles of Quality and Medical Education (متطلب كلية)	1 (دراسة طويلة)	1.5	
لا يدخل فى المجموع التراكمى	100	UNI 106	حقوق الإنسان ومكافحه الفساد (متطلب جامعة)	1 دراسة طويلة	1.5	
405				20	30	

المستوى الأول - الفصل الثاني

ملاحظات	الدرجة الكلية	Course code	Course Name	weeks	points	المستوى الأول - الفصل الثاني
	68	MIP 107	Principle of microbiology, immunology, and parasitology	3	4.5	
	135	PHP 108	& pharmacology Pathology	6	9	
	90	CVS 109	Cardiovascular system	4	6	
	90	RES 110	Respiratory system	4	6	
	45	SKL 111	Skill lab1	دراسة طويلة 2	3	
لا يدخل فى المجموع التراكمى	50	UNI 112	اداب واخلاقيات مهنة الطب (متطلب جامعة)	دراسة طويلة 1	1.5	
428				20	30	المجموع

المستوى الثاني - الفصل الثالث

ملاحظات	الدرجة الكلية	Course code	Name	Weeks	points	المستوى الثاني - الفصل الثالث
	90	GIT 213	Gastro-intestinal system	4	6	
	90	IBL 214	Immune, blood, and lymphatic	4	6	
	90	MET 215	Nutrition and metabolism	4	6	
	90	MSK 216	Musculoskeletal system	4	6	
	45	SKL 217	Skill lab,II	دراسة طويله 2	3	
لا يدخل في المجموع التراكمي	60	ELC 218	Elective (I)	دراسة طويله 2	3	
405				20	30	المجموع

* المقررات الاختيارية تدرس ساعتين اسبوعيا طوال الفصل الدراسي

المستوى الثانى - الفصل الرابع

ملاحظات	الدرجة الكلية	Course code	Name	Weeks	points	المستوى الثانى - الفصل الرابع
	112	CNS 219	Central nervous system and special senses	5	7.5	
	68	REP 220	Reproductive	3	4.5	
	68	REU 221	Renal and urinary system	3	4.5	
	68	END 222	Endocrine system	3	4.5	
	45	CMP 223	Community Medicine and Public health	2	3	
	45	SKL 224	Skill lab III	دراسة طويله 2	3	
لايدخل فى المجموع التراكمى	60	ELC 225	Elective (II)	دراسة طويله 2	3	
406				20	30	المجموع

* المقررات الاختيارية تدرس ساعتين اسبوعيا طوال الفصل الدراسي

المستوى الثالث - الفصل الخامس

ملاحظات	الدرجة الكلية	Course code	Name	Weeks	points	المستوى الثالث - الفصل الخامس
	180	DIS 326	Disease 1	8	12	
	180	DIS 327	Disease 2	8	12	
	23	PSY 328	psychology	دراسة طويله 1	1.5	
لا يدخل في المجموع التراكمي	60	ELC 329	Elective (III)	دراسة طويله 2	3	
	383			19	28.5	المجموع

* المقررات الاختيارية تدرس ساعتين اسبوعيا طوال الفصل الدراسي.

المرحلة الثانية - الدراسة الاكلينيكية

المستوى الثالث - الفصل السادس

ملاحظات	النهاية العظمى	Course code	Name	Weeks	points	المستوى الثالث - الفصل السادس
	120	FTX 330	Forensic and toxicology	4	6	
	150	OPH 331	Ophthalmology	5	7.5	
	150	ENT 332	Ear nose and throat	5	7.5	
	60	RES 333	Research & statistics	2	3	
	60	PSY 334	psychiatry	2	3	
لا يدخل في المجموع التراكمي	60	ELC 335	Elective (IV)	دراسة طويله 2	3	
540				20	30	المجموع

* المقررات الاختيارية تدرس ساعتين اسبوعيا طوال الفصل الدراسي.

المستوى الرابع - الفصل السابع

ملاحظات	النهاية العظمى	Course code	Name	Weeks	points	المستوى الرابع - الفصل السابع
	150	PED 436	Paediatrics (I)	5	7.5	
	150	MED 437	Medicine (I)	5	7.5	
	180	MED 438	Medicine (II)	6	9	
	90	DER 439	Dermatology	دراسة طويله 3	4.5	
لا يدخل فى المجموع التراكمى	60	ELC 440	Elective (V)	دراسة طويله 2	3	
570				21	31.5	المجموع

- **Medicine I Include: General Medicine, Blood Diseases and Nephrology (Internal Medicine Dept.)**
- **Medicine II Include: Cardiac and chest Diseases (Cardiology and chest Departments)**

يتم التدريس بطريقة ترتيب وتناسق وتكامل ودمج بين الموضوعات المشتركة فى مقررات الباطنة والأطفال و القلب و الصدر.

المستوى الرابع – الفصل الثامن

النهاية العظمى	Course code	Name	Weeks	points	المستوى الرابع – الفصل الثامن
150	PED 441	Paediatrics (II)	5	7.5	
150	MED 442	Medicine (III)	5	7.5	
120	MED 443	Medicine (IV)	4	6	
120	MED 444	Medicine (V)	4	6	
60	LAB 445	Laboratory Medicine	دراسة طوليه 2	3	
600			20	30	المجموع

- **Medicine III Include: Endocrinology, Metabolism, Geriatric Medicine, Nutrition and Medical emergency (Internal Medicine Dept.)**
- **Medicine IV include Rheumatology & neurology (Rheumatology and neuropsychiatry departments)**
- **Medicine V Include: GIT & Hepatology, Systemic Infections (Gastroenterology, Hepatology & Infectious Diseases Department)**

يتم التدريس بطريقة ترتيب وتناسق وتكامل ودمج بين الموضوعات المشتركة في مقررات الباطنة والأطفال.

المستوى الخامس - الفصل التاسع

النهاية العظمى	Course code	Name	Weeks	points	المستوى الخامس - الفصل التاسع
150	OBS 546	OBGS I*	5	7.5	
150	FAM 547	Family Medicine	5	7.5	
120	SUR 548	Surgery I	4	6	
120	SUR 549	Surgery II	4	6	
60	RAD 550	Radiology Medicine	دراسة طويلة 2	3	
600			20	30	المجموع

- *Obstetrics and Gynaecology department
- Surgery I Include: introduction to General surgery and anaesthesia (General surgery and anaesthesia departments).
- Surgery II Include: General surgery, Plastic, vascular and surgical emergencies (General surgery and Plastic and vascular departments).

المستوى الخامس – الفصل العاشر

النهاية العظمى	Course code	Name	Weeks	points	المستوى الخامس – الفصل العاشر
180	OBS 551	OBSG II*	6	9	
240	SUR 552	Surgery III	8	12	
240	SUR 553	Surgery IV	8	12	
لا يدخل فى المجموع التراكمى	ELC 554	Elective VI	2	3	
660			24	36	المجموع

- * Obstetrics and Gynaecology department
- Surgery III Include: General, Gastrointestinal, and Paediatric surgery (General surgery departments).
- Surgery IV Include: Cardiothoracic, urological, orthopaedic and neurosurgery (Cardiothoracic, Urosurgery, orthopaedic and Neurosurgery departments).

ملخص الجداول الدراسية

المستوى	الاول		الثانى		الثالث		الرابع		الخامس		المجموع
	١	٢	٣	٤	٥	٦	٧	٨	٩	١٠	
الفصل	١	٢	٣	٤	٥	٦	٧	٨	٩	١٠	المجموع
اسابيع دراسيه	٢٠	٢٠	٢٠	٢٠	١٩	٢٠	٢١	٢٠	٢٠	٢٤	٢٠٤
نقاط معتمدة	٣٠	٣٠	٣٠	٣٠	٢٨,٥	٣٠	٣١,٥	٣٠	٣٠	٣٦	٣٠٦
درجات	٤٠٥	٤٢٨	٤٠٥	٤٠٦	٣٨٣	٥٤٠	٥٧٠	٦٠٠	٦٠٠	٦٦٠	٤٩٩٧

مادة (٢٣) :

- ✓ يختار الطالب خمس مقررات اختيارية على مدار المستويات الخمسة من قائمة يعتمدها سنوياً مجلس الكلية قبل بدء الدراسة.
- ✓ يحدد مجلس الكلية لجنة تكون مسؤولة عن كل مقرر اختياري وتقترح له محتوى علمي وتوصيف يعرض على مجلس الكلية قبل بداية كل عام دراسي.
- ✓ لا تضاف الدرجات الحاصل عليها الطالب في المقررات الاختيارية المدرجة إلى درجات الفصل الدراسي أو المجموع التراكمي أو تؤثر على مرتبة الشرف ولا يؤثر الرسوب في هذه المقررات على انتقال الطالب من مستوى دراسي الي المستوى الأعلى.

مادة(٢٤):

حساب الدرجات والتقديرات

- ✓ يتم احتساب الدرجات النهائية العظمى لكل مقرر أو وحدة دراسية كالتالي = عدد النقاط المعتمدة مضروب في ١٥ درجة في المرحلة الاولى و ٢٠ درجة في المرحلة الثانية.
- ✓ يتم حساب "الدرجات في نظام النقاط المعتمدة على الوجه التالي:

Marking system	Approximate equivalent in ECTS		Definition according to ECTS grading system
	Best/ next		
85%or more	10%	A	ممتاز (Excellent)
From 75% to less than 85%	25%	B	جيد جداً (Very good)
From 65% to less than 75%	55%	C	جيد (good)
From 60% to less than 65%	10%	D	مقبول (Satisfactory)
From 30% to less than 60%		F	ضعيف (Insufficient)
less than 30%		F-	ضعيف جداً (Highly Insufficient)

مادة (٢٥)

مرتبة الشرف

تمنح مرتبة الشرف للطالب الذي يحصل على معدل تراكمي جيد جدا (B) أو أكثر عند التخرج بشرط ال يكون قد رسب في أى مقرر دراسى خال دراسته بالكلية أو خارجها و أأل يقل تقديره الفصلى عن جيد جدا في أى الفصول الدراسية.

مادة (٢٦)

قواعد الانتقال بين الفصول والمستويات والمراحل:

- يلزم للنجاح فى المستوى الدراسى النجاح فى كل مقرر من المقررات على حده بالحصول على 60% من درجات المقرر كحد أدنى. على ألا تقل نسبة النجاح بالامتحان التحريري النهائي عن 40%.
- يلزم للنجاح فى المقررات الاختيارية الحصول على 50% من درجات المقرر كحد أدنى.
- فى حال بقاء الطالب للإعادة فى أحد الفصول يتقدم لامتحان المقرر او المقررات التى رسب فيها فقط دون المقررات التى سبق واجتازها .
- لا ينتقل الطالب من مستوى الى المستوى الأعلى اذا كان راسبا فى مقررات اكثر من ٣٠ % من اجمالى النقاط المعتمدة ويستثنى من هذه القاعدة مقررات متطلبات الجامعة او الكلية وكذلك المقررات الاختيارية.
- عند الانتقال من المرحلة الأولى الى المرحلة الثانية: فى حالة عدم اجتياز الطالب مقرر أو مقررين بما لا يزيد عن 14 نقطة معتمدة يسمح له بالدراسة والامتحان لمقررات الفصل السادس (اول فصل بالمرحلة الثانية) على ان يعيد مارسب به فى المستوى الخامس فى الدور الثانى على ان يجتاز جميع مقررات المرحلة الاولى

- لا يسمح للطالب بالدراسة والامتحانات في اى مقرر في المرحلة الثانية (بداية من المستوى الرابع) لحين الانتهاء من جميع مقررات المرحلة الأولى .
- -تطبق قواعد امتحانات الدور الثاني وفقا لقانون تنظيم الجامعات واللائحة الجامعة على الطلاب الراسبين في الدور الاول
- الطالب الراسب يسمح له بدخول اختبارات الدور الثاني ولا يحتفظ بدرجات التقييم المستمر وتحسب الدرجة بواقع ٦٠٪ نظري و ٤٠٪ عملي/اكلينيكي من اجمالى الدور الثاني
- الطالب الراسب يحسب له حد أقصى 64.9% من الدرجة الكلية في امتحان الدور الثاني

الباب الخامس متطلبات التخرج

مادة (٢٧):

يحصل الطالب علي درجة البكالوريوس في الطب والجراحة بعد:

- قضاء الخمس سنوات إذا اجتاز بنجاح عدد ٣٠٦ نقطة معتمدة. على ان ينص في الشهادة بانه لا يجوز له مزاوله المهنة الا بعد قضاء سنتي التدريب الاجباري واجتياز الامتحان المؤهل لمزاوله المهنة.
- اجتياز مقرر حقوق الأنسان وآداب واخلاقيات المهنة كمتطلب جامعة وأي متطلبات جامعية أخرى يتم فرضها بعد اقرار هذه اللائحة.
- يمكن أن تمتد السنة النهائية لمرحلة البكالوريوس حتى ديسمبر من كل عام متضمنة الامتحانات
- تبدأ سنتي التدريب الإجباري في مارس وسبتمبر من كل عام ويحق للحاصل على شهادة البكالوريوس الالتحاق بأقرب توقيت منهما .

الباب السادس الأحكام العامة

مادة (٢٨):

يبدأ العمل باللائحة إعتباراً من العام الجامعي التالي لإقرارها من المجلس الأعلى للجامعات و تسري أحكامها علي الطلاب المستجدين بعد العمل بها.

مادة (٢٩):

تعديل اللائحة

- يكون تعديل بعض أحكام هذه اللائحة فيما لا يخالف القانون من اختصاص مجلس الجامعة بناءً علي مقترح من مجلس كلية الطب و تعتبر هذه التعديلات جزءاً لا يتجزأ من اللائحة الأساسية بعد إقرارها من مجلس الجامعة واعتماد السلطة المختصة فيما لا يخالف القانون .

تطبق أحكام قانون تنظيم الجامعات ولائحته التنفيذية واللوائح الجامعية واللائحة الداخلية للكلية فيما لم يرد بشأنه نص خاص في هذه اللائحة.

- أولاً: التغييرات التي تتطلب العرض والموافقة من لجنة القطاع:

١. أي تغيير في:

- ✓ - مدة البرنامج
- ✓ - مدة المرحلة
- ✓ - مدة ووزن المقرر (ساعاته أو نقاطه)
- ✓ - اسم المقرر
- ✓ - ترتيب المقررات بين المراحل
- ✓ - ترتيب المقررات بين السنوات الدراسية في حالة تعديل عدد الساعات او النقاط المعتمدة

✓ - الدرجات الكلية للمقرر

✓ - النسب المئوية لتوزيع الدرجات على أنواع التقييم بالبرنامج (النسب المئوية

لاعمال السنة، الامتحانات التحريرية النهائية، الامتحانات

العملية/الكلينية)

٢. اضافة او حذف مقرر بالبرنامج

٣. دمج مقررين أو فصل مقرر الى مقررين

ثانيا: التغييرات الممكن تنفيذها في اللائحة بموافقة مجلس الكلية ومجلس الجامعة:

١. اضافة او حذف مقرر اختياري.

٢. ترتيب المقررات بين السنوات الدراسية بشرط الا لا يترتب علي نقلها تغير في عدد

النقاط المعتمدة او الاسابيع للفصل الدراسي

٣. تغيير كود مقرر (وليس الاسم لان أسماء المقررات تستلزم موافقة لجنة القطاع)

٤. مواعيد امتحانات المقررات سواء كانت أعمال سنة أو نهائية

٥. الاقسام المشاركة في تدريس المقرر

واجبات الطالب الجامعي

- ١ - المحافظة على نظافة المكان داخل وخارج الكلية
- ٢ - الالتزام بالمحافظة على اخلاقيات وسلوكيات طالب الطب باعتباره من وجهة نظر الجميع انه طالب مثالي و متميز
- ٣ - المحافظه على اثاث الكلية ومحتوياتها
- ٤ - المشاركة والتفاعل فى الأنشطة الطلابيه من خلال قسم رعاية الشباب
- ٥ - الالتزام بإبراز كرنيه الكلية للأمن
- ٦ - الإلتزام بحضور المحاضرات فى موعدها المحدد
- ٧ - الإلتزام بأداب الاستماع داخل المحاضرات
- ٨ - الإلتزام بغلق التليفون المحمول داخل المحاضرات
- ٩ - عد تناول الأطحمه والمشروبات داخل المحاضرات
- ١٠ - التعامل باحترام مع جميع العاملين بالكلية
- ١١ - الألتزام باريداء البلطه داخل المحاضرات العلميه والأكلينيكيه

ملحوظه :-

نرجوا من الطلاب الأهتمام بكل ما هو جديد عن الكلية من خلال موقعها عل النت

الخدمات التي تقدم للطلاب

الأقسام الإدارية المتعلقة بتقديم خدمات الطلاب

قسم شؤون التعليم والطلاب

الهيكل الإداري لقسم شؤون التعليم

م	الاسم	الوظيفة
١	ا/ خالد الخولي	رئيس قسم شؤون التعليم والطلاب
٢	ا/ هالة يسري محمد	مسئول المستوى الأولي
٣	ا/ شيماء أحمد عبد العزيز	مسئولة المستوى الثانية
٤	ا/ إبراهيم فكية عبد الفتاح	مسئولة المستوى الثالثة
٥	أ/ نور الهدى جمعة يس	مسئولة المستوى الرابعه
٦	ا/ منى إبراهيم عيسى	مسئولة الفرقة الفرقة الخامسة والسادسة
٧	ا/ نوران محمد حجازي	مسئولة الخريجين

اهداف شئون التعليم والطلاب

فقطاع شئون التعليم والطلاب هو المعني بإعداد الطلاب علمياً وثقافياً وبدنياً من خلال التأكيد علي جودة التعليم لإكساب الطلاب المعارف والمفاهيم العلمية وكذلك المهارات الذهنية والعملية ومهارات التواصل والعمل الفريقي وبناء الشخصية السوية وكذلك تنمية ثقافة الحوار وقبول الآخر وتنمية الإبداع للمواهب وأيضاً رعاية الطلاب سواء المتفوقين أو المتعثرين دراسياً وكذلك ذوي الاحتياجات الخاصة. وتعد بوابة الكلية الالكترونية هي نافذة التواصل بين طلاب الكلية وبين مختلف إداراتها لتقديم كافة الخدمات الخاصة بشئون التعليم والطلاب بصورة الكترونية وذلك من خلال التعريف بالكلية وبرامجها الدراسية وكذلك إعلان الجداول الدراسية وجداول الامتحانات ونتائج الامتحانات وأيضاً التنسيق الالكتروني للالتحاق بالكلية والتنسيق الالكتروني للمدن الجامعية وتقديم كافة الخدمات الخاصة بالتكافل الاجتماعي والإعلان عن الأنشطة الطلابية والرعاية الصحية ومناقشة مقترحات اللوائح والقوانين التي تخص الطلاب من خلال :

- قياس مدى شفافية ورضاء الطلاب عن سياسات القبول وتكيفها مع الرسالة والاهداف الاستراتيجية وكذلك سياسات التحويل والسياسات الخاصة بالطلاب الوافدين هي غايتنا
- الاشراف على وسائل الدعم الطلابي وتحديد خصائص واحتياجات الطلاب عن طريق اعداد :
- خطة دعم الطلاب والارشاد الاكاديمي
- إجراءات الدعم المالي والرعاية الصحية
- برامج رعاية الطلاب المتفوقين علميا والمبدعين
- خدمات دعم الطلاب ذوي الاحتياجات الخاصة والمتعثرين دراسياً
- المنح الدراسية
- دليل الطالب
- متابعة خطط الأنشطة الطلابية

• إنشاء بريد الكتروني ورقم حساب خاص بكل طالب وذلك للتعامل به الكترونيا مع الكليه

عزيزي الطالب: يسعد قسم شؤون التعليم والطلاب بالكلية أن يستقبل الطلاب الجدد لتقديم الخدمات الطلابية لهم وهي:

الخدمات التي تقدمها ادارة شؤون الطلاب لطلاب الكلية

- ١- استلام أوراق الطلاب اللازمة للملف (استمارة الثانوية العامة – شهادة الميلاد – نموذج ٢ جند + نموذج ٦ جند صور شخصية – صورة البطاقة الشخصية - بطاقة الترشيح مع وجود فيزا للدفع الألكتروني).
- ٢- تحرير استمارات الكشف الطبي للطلاب المستجدين.
- ٣- إجراءات تحويل الطلاب من وإلى الكلية.
- ٤- تحويل الطلاب لمركز الخدمات الطبية
- ٥- متابعة الأعدار المرضية أثناء الامتحانات بعد اعتمادها من اللجنة الطبية.
- ٦- استخراج بطاقة تحقيق الشخصية للكلية (الكارنيه).
- ٧- إعتماذ استمارات السفر للقطارات وشركات النقل.
- ٨- إعتماذ استمارات الأشتراك في الأنشطة الطلابية
- ٩- إستلام ملفات الطلاب الوافدين وتحرير شهادات القيد لهم واجراءات الأقامة
- ١٠- متابعة حسن سير وانتظام العملية التعليمية
- ١١- إعداد الخطة الدراسية
- ١٢- إعداد قوائم السكاشن العملية وتوزيع الطلاب على مجموعات
- ١٣- استخراج الشهادة الدائمة وشهادات التخرج والسجلات الدراسية للخريجين.
- ١٤- إعداد استمارات بيانات الطالب لأداء امتحانات الفرقة النهائية.
- ١٥- استخراج بيانات قيد للجهات المطلوبة وبيانات الحالة الدراسية.
- ١٦- إعتماذ استمارات المدن الجامعية (بنين وبنات).

- ١٧- إعداد قوائم بأسماء الطلاب الجدد والأقسام وإعلانها بلوحة الإعلانات بالكلية وعلى موقع الكلية.
- ١٨- حصر الطلاب المتفوقين وعمل استمارات مكافأة التفوق لهم بعد اعتمادها.
- ١٩- إعداد الجداول الدراسية وجدول الامتحانات وإعلانها بلوحة الإعلانات بالكلية وعلى موقع الكلية.
- ٢٠- إستخراج كارنيه الكلية وسداد الرسوم. يحصل الطالب علي إذن دفع الرسوم ليقوم بسدادها في خزينة الكلية ثم يسلمها لمختص الفرقة ليسجل بياناته أمام إسمه في السجل الخاص به ويستخرج له الكارنيه.
- ٢١- نقل القيد. يتقدم الطالب بطلب بإسم السيد أ.د/ عميد الكلية مرفقاً بيه بيان قيد من الكلية المقيد بها الطالب عند التحويل من كلية مناظرة إلي فرقة أعلي من الفرقة الأولى يقوم الطالب بإرفاق طلبه للتحويل بصحيفة أحوال من الكلية المقيد بها الطالب.
- ٢٢- الكشف الطبي :- يتقدم الطالب المريض إلي مسئول الفرقة ليحرر له إستمارة تحويل إلي مستشفى طلبة الجامعة بكفر الشيخ (صيدلية - عيادة- باطنة- رمد- جلدية- عظام- أنف وأذن وحجره) لتحويله للكشف الطبي وصرف العلاج له وإذا لزم الأمر إلي تحويل الطالب إلي المستشفى الجامعي بطنطا



٢٣- تأجيل تجنيد الطلاب للطلاب الحق في تأجيل تجنيده حتى سن ٢٨ عاماً أو تخرجه من الكلية أو فصله وعلی الطالب أن يتقدم بقسم شئون الطلاب بنموذج ٢ جند من مكتب البريد وكذلك البطاقة العسكرية الخاصة بالطالب / ويقوم الموظف المختص بمراجعة البيانات ويعتمد النموذج وتتخذ الإجراءات لتأجيل الطالب.

موقع قسم شئون الطلاب بالكلية: الدور الثاني غرفه (١٢٩) طرق الاتصال:

الموقع الإلكتروني للكلية : <http://med.kfs.edu.eg> صفحة الكلية على الفيس بوك: كلية الطب البشرى بجامعة كفر الشيخ

: الرسوم الدراسية لطلاب الكلية وتكاليفها:-

يتم دفع المصروفات بخزينة مستشفى الطلبة

المبلغ المطلوب بالجنيه	نوع الخدمة
الفرقة الاولى شامله كارنيه الكلية (بطاقة تحقيق الشخصية)	١- مصاريف الكلية
الفرق الأعلى	١٧٥٠
عبارة عن طابع جامعة (IT)	١٢٨٠
عبارة عن طابع جامعة (IT)	٥٠
عبارة عن رسم تحويل	٢٠٠
تدفع بإيصال عند إخلاء الطرف وتقسيمهم كالاتي:-	٤- شهادات التخرج (اربع شهادات مؤقتة)
• رسم اربع شهادات	(٢٩٠)
• طوابع IT لاربع شهادات	تقسم كالاتي:-
• رسم الشهادة الدائمة	١٢٠
	١٢٠
	٥٠
(٣٠) طوابع جامعة + (٣٠) رسم جامعة	٦٠
	٥- شهادات مؤقتة أو سجل دراسى اضافى

- أوراق الطلاب اللازمة للتقدم للكلية :

- ١- استمارة الثانوية العامة
- ٢- شهادة الميلاد كمبيوتر
- ٣- نموذج ٢ جند (للذكور) + نموذج ٦ جند
- ٤- ٦ صور شخصية
- ٥- بطاقة ترشيح للكلية
- ٦- اذن دفع المصاريف الدراسية وقيمتها (٧٠٠ جنيه)- فيزا للدفع الإلكتروني
- ٧- صورة البطاقة الشخصية

بيان إحصائي لعدد الطلاب المقيدون بالكلية من عام ٢٠١٣/٢٠١٤ م حتى عام ٢٠٢٥/٢٠٢٦ م

الإجمالي	السادسة	الخامسة	الرابعة	الثالثة	الثانية	الأولى	الفرقة العام الجامعي
٢٤٠						٢٤٠	٢٠١٤/٢٠١٣
٥٧٥					٢٣٥	٣٤٠	٢٠١٥/٢٠١٤
٩٧٨				٢٣٢	٣٤٥	٤٠١	٢٠١٦/٢٠١٥
١٣٤٧			٢٢٦	٣١٩	٤٠٧	٣٩٥	٢٠١٧/٢٠١٦
١٦٩٨		٢٢٧	٣٠٨	٣٧٧	٤١٤	٣٧٢	٢٠١٨/٢٠١٧
٢٢٣١	٢٢٥	٣٠٦	٣٧٨	٣٧٨	٤٣٠	٥١٤	٢٠١٩/٢٠١٨
٢٩١٢	٤٠٣	٣٧٧	٣٧٣	٤١١	٥٢٥	٩٢٩	٢٠٢٠/٢٠١٩
٣٥٤١	٣٧٦	٣٦٩	٤٢٠	٤٩٩	٩٢٢	٩٢٨	م٢٠٢١/٢٠٢٠
٤٤٣٢	٧٣٤	٤١٩	٥٥٢	٩٢٠	٩٤٤	٨٦٣	م٢٠٢٢/٢٠٢١
٤٤٣١	٤٢١	٥١٨	٨٨٤	٩٠١	٨٧٧	٨٣٠	م٢٠٢٣/٢٠٢٢
٤٣٣٦	٢٥	٨٧٥	٩٠٥	٨٣٠	٨١٠	٨٩١	م٢٠٢٤/٢٠٢٣
٤٢٦٠	---	٩٠٢	٨٢٨	٨٠٠	٨٨٠	٨٥٠	م٢٠٢٥/٢٠٢٤
٤٠٠٥	٣	٩٠٠	٧٨٧	٧٥٥	٨١٠	٧٥٠	م٢٠٢٦/٢٠٢٥

عقوبة الإخلال بنظام الامتحان كما هو وارد في قانون تنظيم الجامعات

. نظام تأديب الطالب:

مادة ١٢٤: يعتبر مخالفة تأديبية كل إخلال بالقوانين واللوائح والتقاليد الجامعية وعلى الأخص كل من :

- ١- الأعمال المخلة بنظام الكلية او المنشآت الجامعية .
- ٢- تعطيل الدراسة او التحريض عليه او الامتناع المدبر عن حضور الدروس والمحاضرات والاعمال الجامعية الاخرى التي تقتضى اللوائح بالمواظبة عليها .

- ٣- كل فعل يتنافى مع الشرف والكرامة او مخل بحسن السير والسلوك داخل الجامعة وخارجها .
- ٤- كل اخلال بنظام الإمتحان او الهدوء اللازم له وكل غش فى امتحان او شروع فيه .
- ٥- كل اتلاف للمنشآت والاجهزة او المواد او الكتب الجامعية او تبديدها.
- ٦- كل تنظيم للجمعيات داخل الجامعة او الاشتراك بها بدون ترخيص سابق من السلطات الجامعية المختصة و توزيع لنشرات او اصدار جرائد حائط باية صورة بالكليات او جمع توقيعات بدون ترخيص سابق من السلطات الجامعية المختصة .

مادة ١٢٥ : كل طالب يرتكب غشا فى الامتحان او شروعا فيه و يضبط فى حالة تلبس بخرجه العميد او من ينوب عنه من لجنة الامتحان ويحرم من دخول الامتحان فى باقى المواد ويعتبر الطالب راسبا فى جميع مواد الامتحان ويحال الى مجلس تاديب أما فى الاحوال الاخرى فيبطل الامتحان بقرار من مجلس التاديب او مجلس الكلية ويترتب عليه بطلان الدرجة العلمية اذا كانت قد منحت للطالب قبل كشف الغش.

مادة ١٢٦ : العقوبات التاديبية هى :-

- ١- التنبيه شفاهة او كتابة .
- ٢- الانذار .
- ٣- الحرمان من بعض الخدمات الطلابية .
- ٤- الحرمان من حضور دروس احد المقررات لمدة لا تتجاوز شهرا .
- ٥- الفصل من الكلية لمدة لا تتجاوز شهرا .
- ٦- الحرمان من الامتحان فى مقرر او اكثر .
- ٧- الغاء امتحان الطالب فى مقرر او اكثر .
- ٨- الفصل من الكلية لمدة لا تتجاوز فصلا دراسي .
- ٩- الحرمان من الامتحان فى فصل دراسي او اكثر . ١٠- الفصل من الكلية لمدة تزيد على فصل دراسي .
- ١١- الفصل النهائى من الجامعة ويبلغ القرار الى الجامعات الاخرى ويترتب عليه عدم صلاحية الطالب

للقيد او التقدم للامتحانات فى الجامعات المصرية

قسم رعاية الشباب

م	الاسم	العمل القائم به	الصورة الشخصية
١	الدكتور / محمد السيد عبد الوهاب	رئيس قسم رعاية الشباب	
٢	السيدة / ماجدة حسني محمد	مسئولة الأنشطة	

أهداف رعاية الشباب:

- الإهتمام بالأنشطة الطلابية فى شتى المجالات العلمية والثقافية والفنية والإجتماعية والرياضية.
- تنمية القيم الروحية والأخلاقية بين طلاب الكلية.
- بث الروح الجامعية السليمة بين الطلاب وتوثيق الروابط بينهم وبين السادة أعضاء هيئة التدريس والعاملين.
- إكتشاف مواهب الطلاب وقدراتهم ومهاراتهم وصقلها وتشجيعها.
- نشر وتشجيع تكوين الأسر الطلابية ودعم نشاطها .
- الإستفادة من طاقات الطلاب فى خدمة المجتمع بما يعود عليهم بالنفع وعلى وطنهم الحبيب.
- نشر وتنظيم الأنشطة الرياضية والإجتماعية والفنية والثقافية والجوالة ومعسكرات الخدمة العامة والإرتقاء بمستواها وتشجيع المتميزين فيها.

الخدمات الاجتماعية والأنشطة الطلابية التي تقدمها إدارة رعاية الشباب لطلاب الكلية

تعمل إدارة رعاية الشباب على تقديم الخدمات الاجتماعية للطلاب ومساعدتهم على ممارسة الأنشطة المختلفة من خلال اتحاد الطلاب. ومن هذه الخدمات الاجتماعية التي تقدم للطلاب القيام بعمل البحوث الاجتماعية للطلاب الغير قادرين وصرف المساعدات المادية والعينية عن طريق صندوق التكافل الاجتماعي بالكلية. ويهدف صندوق التكافل الاجتماعي إلى تحقيق الضمان الاجتماعي للطلاب بصورة مختلفة والمساهمة في تنفيذ الخدمات الطلابية وحل المشاكل التي تواجه الطلاب وتحول بينهم وبين الدراسة بسبب عجز دخولهم المالية.

ويشكل مجلس إدارة صندوق التكافل الاجتماعي من كل من :

- أ. د/ وكيل الكلية لشئون التعليم والطلاب (رئيساً للمجلس) .
- اثنين من أعضاء هيئة التدريس يختارهما مجلس الكلية سنوياً.
- مدير إدارة رعاية الشباب بالكلية.
- أمين الاتحاد بعد الانتخاب (طالبا) .

ويقدم الصندوق المساعدات للطلاب فى صورة مادية أو عينية ويتم الصرف عن طريق لجنة المساعدات بالصندوق والتي تقوم بدراسة الطلبات والأبحاث الخاصة بالمساعدات والتوجيه بما يلزم لكل حالة على حدة ويشترط لصرف أي نوع من أنواع المساعدات للطلاب الآتي :

- أن يكون الطالب نظامياً بالكلية.
- أن يكون مصري الجنسية.
- ألا يكون قد صدرت ضده قرارات جامعية تأديبية تتعارض مع تمتعه برعاية الصندوق.
- مستجداً في فرقته مالم يرى مجلس إدارة الصندوق أن ظروفه تبرر صرف المساعدات الاجتماعية.

. بونات التغذية للطلاب المغتربين :

- أن تكون الوجبة لطلاب السكن الخارجى من المحافظة والغير مقيمين فى المدن الجامعية .
- تكون الوجبة وجبة مطهية ساخنة ويتم شراء البونات فى الاسبوع السابق للاسبوع المقبل .
- سعر الوجبة مائة جنيها ولمدة أربعة أيام .
- لا تقدم الوجبات فى أيام الخميس والجمعة والعطلات الرسمية، تسجل الاسماء للطلاب المستفيدين بإدارة رعاية الشباب .

دعم الكتاب الجامعي :-

- توزيع كتب دراسية مجانية للطلاب الغير قادرين مساهمة من أعضاء هيئة التدريس لجميع الاقسام بالكلية .

المستندات المطلوبة للحصول على مساعدة وهي :-

١ - استمارة بحث اجتماعي من إدارة رعاية الشباب بالكلية للحصول على نوع المساعدة من صندوق التكافل او أى مصادر أخرى .

٢ - عمل بحث من الوحدة الاجتماعية التابع لها الطالب .

٣ - أفاده من الجمعية التعاونية الزراعية التابع لها الطالب تفيد اذا كانت أسرة الطالب حائزة أو غير حائزة على أرض زراعية مختومة بختم الجمعية .

٤ - إفادة من الجهة الحكومية التى يعمل بها الاب بمفردات (المرتب - أو المعاش) .

٥ - إذا كان الاب صاحب حرفة أو مهنة حرة عليا إحضار صورة البطاقة الشخصية للاب .

٦ - إذا كان الطالب لدية أخوة فى مراحل التعليم عليا إحضار ما يفيد ذلك .

كيفية حصول الطالب أو الطالبة على المساعدة:-

- يقدم الطالب أو الطالبة طلب صرف الاعانة مع بيان أسبابها ونوعها إلى مسئول الفرقة بإدارة رعاية شباب الكلية .

- يتم قيد الطالب في سجل البيانات المعدة لهذا الغرض .

- تعرض الطلبات على أمين الصندوق (مدير إدارة رعاية الشباب) خلال أسبوع على الاقل من تاريخ تقديم الطلب لأبداء الرأى .

- يقوم أمين الصندوق بعرض الطلبات على مجلس الادارة لاتخاذ القرارات فى شأنها .

- لمجلس الادارة أن يفوض بعض سلطاته لرئيس مجلس الادارة أو أمين الصندوق أو أحد أعضاء

المجلس فى الحدود التى يراها ضرورية لسرعة البت والصرف .

أنشطة لجان اتحاد الطلاب

اتحاد الطلاب:

اتحاد الطلاب هو المسار الشرعي والمضمار الطبيعي الذي يطلق فيه طلاب الجامعة إبداعاتهم وابتكاراتهم في الأنشطة من خلال لجان اتحاد الطلاب المختلفة (الرياضي والجوالة والثقافي والأسر والاجتماعي والفني).

الشروط الواجب توافرها في عضو الاتحاد:

- أن يكون مصري الجنسية.
- أن يكون حسن السير والسلوك.
- أن يكون مسددا لرسوم الاتحاد.
- أن يكون ذا نشاط ملحوظ في اللجنة المرشح لها يستثنى طلاب الفرقة الأولى.
- ألا يكون قد سبق الحكم عليه بعقوبة مقيدة للحرية أو تقرر إسقاط عضويته أو وقف عضويته بأحد الاتحادات الطلابية ولجانها.
- يتم انتخاب مجالس الاتحاد ولجانها في موعد غايته شهر نوفمبر من كل عام.

الشروط الواجب توافرها للترشح لإتحاد الطلاب:

- يتم سحب الاستمارة الخاصة بالانتخابات من إدارة رعاية الشباب بالكلية.
- يتم كتابة الاستمارة والتوقيع عليها من شئون الطلاب ورعاية الشباب و أ. د عميد الكلية وتختم.
- تسلم الاستمارة إلى إدارة رعاية الشباب بالكلية.
- يصدر قرار السيد الأستاذ الدكتور رئيس الجامعة بتحديد المواعيد والبرنامج الزمني للانتخابات.
- لا يحق لأي طالب الإدلاء بصوته إلا إذا كان مقيدا بجدول الناخبين ويحمل إثبات شخصية وما يفيد سداد الرسوم.
- يقوم أ. د / عميد الكلية بتشكيل لجان الإشراف على سير الانتخابات بقرار من سيادته.
- يتولى جهاز رعاية الشباب الإعداد والتجهيز والإشراف على الانتخابات.
- إذا تعذر تشكيل إتحاد الطلاب بالكلية لأي سبب من الأسباب يقوم أ. د / عميد الكلية بإصدار قرار بتعيين إتحاد طلاب الكلية من الطلاب المتفوقين والذين لهم نشاط بارز والمتضمنين لحسن السير والسلوك.
- يشكل مجلس إتحاد الطلاب بالكلية سنويا بريادة السيد الأستاذ الدكتور عميد الكلية أو من ينوبه في ذلك من بين أعضاء هيئة التدريس وعضويته.
- رواد لجان مجلس الاتحاد من أعضاء هيئة التدريس.
- أمناء وأمناء مساعدي لجان مجلس الاتحاد من الطلاب وينتخب الطلاب "أعضاء المجلس" من بينهم أمينا وأميناء مساعدا للمجلس ويحضر اجتماعات المجلس رئيس رعاية الشباب ويكون أمينا للصندوق.
- يشكل من طلاب الكلية النظاميين المقيدون بها والمسددون رسوم الاتحاد ويكون للطلاب الوافدين والمنتسبين الذين يسددون رسوم الاتحاد حق ممارسة أوجه النشاط دون أن يكون لهم حق الانتخاب أو الترشيح ويعمل اتحاد الطلاب على تنظيم ممارسة العمل الطلابي.

وتهدف الاتحادات الطلابية على تحقيق ما يلي :-

أ- تنمية القيم الروحية والأخلاقية والوعي الوطني بين الطلاب وتدريبهم على أساليب القيادة وإتاحة الفرصة للتعبير عن آرائهم.

ب- تنمية الروح الجامعية بين الطلاب وتعميق الروابط بينهم وبين أعضاء هيئة التدريس والعاملين.

ج- اكتشاف مواهب وقدرات الطلاب وتنميتها.

د- نشر وتشجيع تكوين الأسر والجمعيات التعاونية الطلابية ودعم نشاطها.

هـ- نشر وتنظيم الأنشطة الرياضية والاجتماعية والكشفية والفنية والثقافية والارتفاع بمستواها وتشجيع المتميزين فيها.

و- الإفادة من طاقات الطلاب لخدمة المجتمع وتنمية روح المشاركة.

• ويعمل مجلس اتحاد الطلاب على تحقيق أهداف الاتحادات الطلابية من خلال سبع لجان رئيسية هي:

- ١- لجنة الأسر الطلابية.
- ٢- لجنة النشاط الرياضي.
- ٣- لجنة النشاط الفني.
- ٤- لجنة النشاط الاجتماعي والرحلات.
- ٥- لجنة النشاط الثقافي.
- ٦- لجنة نشاط الجواله والخدمة العامة.
- ٧- لجنة العلوم والتكنولوجيا.

• يشكل مجلس الاتحاد سنوياً بريادة عميد الكلية أو من ينوبه في ذلك من أعضاء هيئة التدريس وعضوية كل من:

رؤاد لجان مجلس الاتحاد من أعضاء هيئة التدريس.
الأمناء والأمناء المساعدين للجان الاتحاد من الطلاب.

• ينتخب الطلاب أعضاء المجلس من بينهم أميناً وأميناً مساعداً للمجلس ويحضر اجتماعات المجلس

رئيس الجهاز الفني لرعاية الشباب بالكلية ويكون أميناً لصندوق المجلس.

• يشترط فيمن يتقدم للترشيح في عضوية لجان مجلس الاتحاد بالكلية أن تتوفر فيه الشروط الآتية :

١- أن يكون متمتعاً بجنسية جمهورية مصر العربية.

٢- أن يكون متصفاً بالخلق القويم والسمعة الحسنة.

٣- أن يكون طالباً نظامياً مستجداً في فرقته غير باق للإعادة فيها لأي سبب.

٤- أن يكون مسدداً لرسوم الاتحاد.

٥- أن يكون من ذوى النشاط الملحوظ في مجال عمل اللجنة التي يرشح نفسه فيها

٦- ألا يكون قد سبق الحكم عليه بعقوبة مقيدة للحرية أو تقرير إسقاط أو وقف عضويته بأحد الاتحادات الطلابية أو لجانها.

• ويكون التقدم للترشيح كتابياً على النموذج الذي تعده الجامعة لذلك ويكون بإدارة رعاية الشباب بالكلية

وفيما يلي لجان الاتحاد والأنشطة التي تقوم بها كل لجنة.

أولاً: لجنة الأسر الطلابية:ـ

حيث تمثل كل أسرة مجموعة من الطلاب يتوافر الألفة والترابط ويتم ممارسة العديد من الأنشطة الاجتماعية والفنية والثقافية والرياضية وبناءً على ذلك فإن لجنة الأسر بالكلية تختص بالآتى:

- ١_ تشجيع تكوين الأسر الطلابية بالكلية ودعم نشاطها.
- ٢_ تنظيم برامج لقاءات الأسر بالكلية وخارجها من كليات الجامعة المختلفة.

ومن أهم أنشطة لجنة الأسر بالكلية:

- ❖ دعم وتنمية روح الأخوة والترابط بين الطلاب.
- ❖ الإعلان عن تجديد وتسجيل الأسر بقسم رعاية الشباب بالكلية.
- ❖ إقامة الأنشطة والمسابقات الرياضية والثقافية والاجتماعية والفنية بين أسر الكلية.
- ❖ الاشتراك فى الدوري الثقافى والرياضي لأسر كليات الجامعة والتي تنظمه الإدارة العامة لرعاية الشباب بالجامعة.
- ❖ إقامة مسابقة للطالب والطالبة المثالين بين طلاب الأسر بالكلية.
- ❖ إقامة الرحلات الثقافية والترفيهية إلى المناطق السياحية المختلفة.

- مراحل تكون الأسرة:

- ١- يفتح باب تسجيل الأسر لكل كلية خلال الشهر الأول من العام الجامعي على أن يكون آخر موعد لاعتماد الأسرة من الجامعة شهر ديسمبر من كل عام ولا يجوز لأى أسرة مزولة نشاطها إلا بعد صدور قرار باعتمادها من الأستاذ الدكتور/ رئيس الجامعة أو الأستاذ الدكتور/ نائب رئيس الجامعة لشئون التعليم والطلاب.
 - ٢- يتقدم الطالب مقرر الأسرة ومعه طالب ممثل عن كل فرقة دراسية بالكلية إلى أحد الأساتذة أعضاء هيئة التدريس بطلب رغبتهم فى تكوين أسرة بزيادة سيادته ومرفق به أهداف الأسرة والبرنامج المحدد للنشاط ومصادر التمويل الخاصة بالأسرة.
 - ٣- يتم عرض هذا الطلب على الأستاذ الدكتور/ رائد لجنة الأسر بالكلية للموافقة على الأسرة.
- يقدم الطلب بعد الدراسة إلى السيد الأستاذ الدكتور/ عميد الكلية لموافقة سيادته على هذا الطلب.
- ١- فى حالة موافقة سيادته على تكوين الأسرة تبين الآتى:

- ❖ يعلن قسم رعاية الشباب بالكلية عن قيام الأسرة لجميع الطلاب من خلال لوحة الإعلانات وفى أماكن التجمعات الطلابية وذلك فى مدة أقصاها أسبوع من تاريخ موافقة أ.د/ عميد الكلية.
- ❖ يتقدم الطالب الذي يرغب فى الانضمام للأسرة شخصياً (بطلب اشتراك) لقسم رعاية الشباب يوضح فيه الاسم والفرقة الدراسية والعنوان ويعتمد من شئون الطلاب بالكلية ولا يجوز للطالب الانضمام لأكثر من أسرة.
- ❖ يتشترط فى الطالب المتقدم للانضمام للأسرة أن يكون من الطلاب المنتظمين الذين ينطبق عليهم شروط عضوية الاتحاد والمسدد لرسوم الاتحاد .
- ❖ لا يقل عدد الطلاب فى الاسرة عن ٥٠ عضو ولايزيد عن مائة عضو .
- ❖ تعتمد الأسماء من أ.د/ عميد الكلية وترسل جميع الأوراق الخاصة بالأسرة لاعتمادها من الجامعة ولا

تقوم الأسرة بمزاولة نشاطها إلا بعد الاعتماد من الجامعة.

- ❖ الأسرة التي تخل بالبرنامج المحدد لنشاطها أو مخالفة اللوائح المنظمة للعمل الطلابي يكون من حق أ.د/ عميد الكلية أو إدارة الجامعة وقف نشاطها أو إلغاء تشكيلها.
- ❖ وفي نهاية العام الدراسي تعد كل أسرة تقريراً عن نشاطها ويعتمد من أ.د/ رائد الأسرة ورائد لجنة الأسر الطلابية والأستاذ الدكتور/ عميد الكلية.

ثانياً: لجنة النشاط الثقافي:

وتهدف إلى زيادة الوعي بين الطلاب وتنظيم أوجه النشاط الثقافي الذي يؤدي إلى تعريف الطالب بالمجتمع واحتياجات تطوره والعمل على تنمية الطاقات الأدبية والثقافية للطلاب ومن أبرز الأنشطة الثقافية التي تقوم بها لجنة النشاط الثقافي:-

- ١- إقامة دوري ثقافي بين طلاب الفرق الدراسية بالكلية واختيار العناصر المتميزة التي تمثل الفريق الثقافي للكلية.
- ٢- الاشتراك في المسابقات الثقافية الواردة من إدارة الجامعة والهيئات الأخرى.
- ٣- طبع دليل الطلاب الجدد وتوزيعه على طلاب الفرقة الأولى للتعرف على الكلية والأقسام التي يتعاملون معها والمقررات الدراسية لهم وكل ما يهم معرفته بالنسبة للكلية.
- ٤- طبع نماذج الامتحانات لطلاب الكلية في الفصل الدراسي الأول والفصل الدراسي الثاني وتوزيعها مجاناً بقسم رعاية الشباب.
- ٥- طبع نشرات ثقافية عن أهم أنشطة الاتحاد المختلفة وما يهم الطلاب داخل الكلية وتوزيعها على الطلاب.
- ٦- إقامة المسابقات الثقافية والدينية ومنها مسابقة حفظ القرآن الكريم والأحاديث النبوية الشريفة.
- ٧- إقامة الندوات الدينية والثقافية (مسابقة مجلة الحائط - مسابقة القصة القصيرة - الشعر).

ثالثاً: لجنة النشاط الفني:

وتهدف إلى تنمية المواهب والقدرات الفنية للطلاب وممارسة الأنشطة والهوايات الفنية مثل التمثيل والغناء والموسيقى وكذلك الفنون التشكيلية كالرسم والنحت والتصوير ومن الأنشطة الفنية التي تقوم بها لجنة النشاط الفني:

- ١- المشاركة في الملتقى الطلابي الصيفي لشباب جامعة كفر الشيخ للفنون المسرحية.
- ٢- المشاركة في مهرجان الفنون المسرحية لجامعة كفر الشيخ على مستوى كليات الجامعة.
- ٣- المشاركة في الأنشطة الفنية في الدورات الزراعية التي تنظم كل عام على مستوى كليات الزراعة بالجامعات المصرية.
- ٤- المشاركة في المسابقات الفنية والمواهب على مستوى كليات الجامعة.
- ٥- عمل مسابقات فنية بين الفرق الدراسية بالكلية.

رابعاً: النشاط الرياضي:

وهي تهدف إلى نشر الوعي الرياضي بين الطلاب وإشباع هوايات الطلاب الرياضية وتنمية قدراتهم وذلك من خلال اشتراكهم في المباريات والمسابقات والمهرجانات الرياضية المتنوعة ومن أهم الأنشطة التي تقوم بها

اللجنة الرياضية:-

- إقامة دورات تنشيطية لاختيار الفرق الرياضية للكلية والتي تشترك في الدورات والمهرجانات الرياضية.
- الاشتراك في الدوري الرياضي لجامعة كفر الشيخ في الألعاب الجماعية والفردية.
- إقامة أنشطة ولقاءات رياضية ودية بين الفرق الدراسية بالكلية والكليات الأخرى بحيث يتم استضافة بعض الكليات سواء من كليات الجامعة أو الجامعات الأخرى لإقامة يوم رياضي في جو من العلاقات والصدقة والتنافس الشريف.
- الاشتراك في الدوري الرياضي للدورات الزراعية التي تنظم على مستوى كليات الزراعة بجامعات المصرية .

خامساً: لجنة النشاط الاجتماعي والرحلات:

- تختص بالعمل على تنمية الروابط الاجتماعية بين الطلاب وبين أعضاء هيئة التدريس والعاملين وإشاعة روح التعاون والإخاء بينهم وكذلك تنظيم الرحلات والمعسكرات الاجتماعية والثقافية الترويحية التي تساعد الطلاب على التعرف على معالم الوطن ومن أهم الأنشطة في هذه اللجنة:
- ◀ إقامة مسابقة الشطرنج على مستوى الكلية وتصعيد الفائزين بالمركز الأول والثاني والاشتراك في المسابقة على مستوى الجامعة.
 - ◀ إقامة مسابقة الطالب والطالبة المثاليين على مستوى الكلية وتصعيد الفائز والفائزة للاشتراك في مسابقة الجامعة.
 - ◀ الاشتراك في المسابقات الاجتماعية الواردة من إدارة الجامعة والهيئات الأخرى.
 - ◀ الاشتراك في الدورات التدريبية للجامعة (دورات إعداد القادة ومشروع شباب المستقبل والإسعافات الأولية بالاشتراك مع وزارة الشباب).
 - ◀ الاشتراك في الدورة الزراعية في النشاط الاجتماعي على مستوى كليات الزراعة بجامعات جمهورية مصر العربية.
 - ◀ تنظيم حملات التبرع بالدم.

سادساً: لجنة الجواله والخدمة العامة:

إن الشعار الأسمى للجواله هو الخدمة العامة وهدفها تنظيم أوجه نشاط الكشف والإرشاد لنشر الوعي الكشفي بين الطلاب والمساهمة في مشروعات خدمة البيئة والمجتمع من خلال المعسكرات التي تنظمها اللجنة والتي تهدف إلى تعويد الطالب على الاعتماد على النفس والتمتع بحياة الخلاء وتنمية روح الانتماء ومن الأنشطة التي تقوم بها لجنة الجواله والخدمة العامة:

- ◆ إقامة معسكر إعداد لاختيار عشيرة الجواله بالكلية.
- ◆ إقامة معسكر خدمة عامة.
- ◆ إقامة معسكر خدمة بيئة.
- ◆ الاشتراك في معسكرات اختيار عشيرة الجامعة.

◆ الاشتراك في المهرجان الكشفي للجوالة في الدورات الزراعية التي تنظم على مستوى كليات الزراعة بالجامعات المصرية.

◆ الاشتراك في المهرجان الكشفي لجوالي كليات الجامعة.

◆ الاشتراك في المعسكرات القومية للخدمة العامة وخدمة البيئة على مستوى الجامعة أو المحافظة.

سابعاً: لجنة النشاط العلمي والتكنولوجيا:

وتقوم هذه اللجنة بعدد متميز من الأنشطة والتي تتضح فى النقاط التالية:

❖ تبادل الأفكار والمشروعات العلمية بين الطلاب.

❖ تشجيع الطلاب المتميزين فى تنفيذ أفكارهم العملية.

❖ إنكاء روح المنافسة الجادة والشريفة لدى الطلاب.

❖ نشر الوعي بأهمية العلم ودوره فى تطوير الأمم.

❖ إقامة مسابقات فى مجالات "الميكانيكا، الكترونيات .. الخ".

❖ إقامة مسابقات الثقافة العلمية "خيال علمي"، مجلات حائط علمية ، أبحاث، دوري معلومات علمي وندوات علمية.

مشاركة الكلية في الأنشطة الطلابية وابرز الأنشطة المنفزه بالكلية
خلال العام الجامعى ٢٠٢٤/٢٠٢٥ م

اولاً: النشاط الرياضى





ثانياً النشاط الاجتماعي والرحلات





ثالثا: نشاط الأسر



رابعاً: النشاط الثقافي



خامساً : النشاط الفني



سادسا :نشاط الجواله والخدمة العامة



منسق ومستشاري اللجان

م	الاسم	الوظيفة	اللجنة
١	أ.م.د / هبة الله على عبد الحليم مبروك	أستاذ مساعد ورئيس قسم طب شرعى وسموم	منسق الانشطة
٢	أ.م.د/رضا فوزى محمد عباس	أستاذ مساعد بقسم جراحه عامة	الرياضية
٣	أ.د/ هانى محمد صديق برج	أستاذ مساعد ورئيس قسم الفسيولوجى	الاسر
٤	م.م/ الشيماء ابراهيم محمد ابراهيم	مدرس مساعد بقسم فسيولوجى	الثقافية
٥	أ.م. د/ سارة محمد جمال محمود عبده	أستاذ مساعد بقسم الطفيليات	الجواله والخدمات العامه
٦	أ.م. د/ محمد احمد محمد على الشافعى	أستاذ مساعد بقسم طب وجراحة العيون	العلمية
٧	أ.م.د/ نها حماد صقر	أستاذ مساعد بقسم علم التشريح والأجنة	الاجتماعية
٨	أ.م.د/ محمد كمال سلامه	أستاذ مساعد بقسم قلب او عية دمويه	الفنية

منسق عام الأنشطة الطلابية



أ.م.د/ هبة الله على عبد الحليم مبروك
منسق الانشطة الطلابية بالكلية

معاون الكلية



أ / بهاء السيد

أعضاء مجلس اتحاد الطلاب لعام ٢٠٢٤ / ٢٠٢٥م

اللجنة	الاسم	م
رئيس الاتحاد	يسرا حاتم محمد فايد	١
نائب رئيس الاتحاد	نوران عبد المنعم محمد عباس	٢
أمين لجنة الأسر	كريم اسامه علي حسن العشري	٣
أمين مساعد لجنة الاسر	ايمان علي علي محمد	٤
أمين اللجنة الفنية	الاء كمال عطيه عوض	٥
أمين مساعد اللجنة الفنية	يوسنتينا يوسف منير يوسف	٦
أمين اللجنة الرياضية	مينا نبيل حريص عبده	٧
أمين مساعد اللجنة الرياضية	محمد مصطفى احمد رشوان	٨
أمين اللجنة الثقافية	فاطمه محمد زكي عبدالعزيز	٩
أمين مساعد اللجنة الثقافية	عادل محمد عبدالحى حسن	١٠
أمين لجنة الجوائز	عبد الرحمن وليد محمد	١١
أمين مساعد لجنة الجوائز	اسراء حامد صالح متولي سلام	١٢
أمين اللجنة الاجتماعية	عبد الله حمدي محمود السيد	١٣
أمين مساعد اللجنة الاجتماعية	احمد عمار سعدالله علي	١٤
أمين اللجنة العلمية	ميرهان السعيد عبد الله الباز	١٥
أمين مساعد اللجنة العلمية	محمود محمد نبيه حسن	١٦

مكتبة الكلية

توجد مكتبة الكلية فى الدور الأول وتضم المكتبات مجموعة قيمة من الكتب والمراجع والمجلات العلمية والثقافية ومجموعة من القواميس والإحصائيات والتقارير السنوية المتنوعة حيث تحتوى على عدد من المراجع فى ، بالإضافة الى الرسائل العلمية الخاصة بطلاب مرحلتي الماجستير والدكتوراه وتقدم الكلية

١ . خدمة الاستعارة الخارجية للسادة أعضاء هيئة التدريس والهيئة.

٢ . تفتح المكتبة أبوابها يوميا من الساعة الثامنة والنصف صباحا وحتى الساعة الثالثة مساء و تتميز المكتبة بأنها قاعة مناسبة ومجهزة بالشروط المناسبة من تهوية واضاءة لتقديم الخدمة المرجعية المتخصصة حيث تتيح المكتبة خدمة الإطلاع الداخلي لجميع الفئات المترددة على المكتبة.



مجلة الكلية



أمينة مكتبة الطلبة

السيدة / عفاف محمد عطيه

المدن الجامعية وشروط القبول بها

كيفية التقدم للإقامة بالمدن الجامعية:

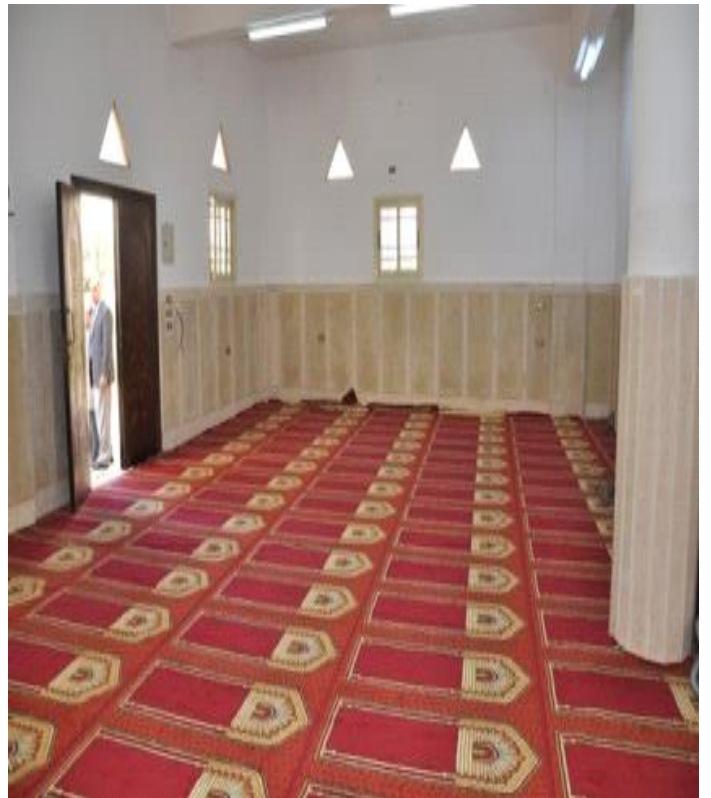
- ١- يتم سحب ملف المدينة الجامعية بعد سداد الرسوم الدراسية.
- ٢- استيفاء المظروف من قبل الكلية (شئون الطلاب) الكشف الطبي- البحث الاجتماع- الضامن - إقرار ولى الأمر.
- ٣- يقوم الطالب بالتقدم بالمظروف للمدينة.
- ٤- يتم تنسيق القبول بالمدن.
- ٥- في حالة قبول الطالب يتم الإعلان عن الطلاب المقبولين في لوحة الإعلانات.
- ٦- يتم سداد المستحقات المالية في القبول بالمدن.
- ٧- يتم تسكين الطلاب.

قواعد القبول:

- يتم اختيار الطلاب للإقامة بالمدن وفقاً للقواعد التالية:
- يتم تحديد عدد الأماكن الشاغرة بالمدن قبل بداية كل عام وعلى أن يتم تخصيصهم على النحو التالي:
- (٦٠%) من عدد الأماكن الشاغرة بالمدن تخصص للطلاب القدامى بالكلية سبق لهم الإقامة بالمدن بشرط نجاحهم بتقدير عام جيد على الأقل.
- (٣٠%) من الأماكن الشاغرة تخصص لقبول الطلاب المستجدين المقبولين عن طريق مكتب التنسيق.
- (٥%) من الأماكن الشاغرة للحالات المرضية مثل:
- شلل الأطفال - أمراض القلب - المكفوفين ويكون ذلك بتقرير طبي من المستشفى.
- (٥%) حالات اجتماعية: طبقاً للتقديرات والدرجات العلمية- ومحل الإقامة- وتعدد المواصلات.

شروط قبول الطلاب بالمدن الجامعية:

- ١- أن يكون الطالب مقيداً منتظماً بإحدى الكليات الجامعية وليس من طلاب الانتساب.
- ٢- ألا يكون الطالب مقيداً من سكان مدينة كفر الشيخ أو المراكز المقربة منها حيث سهولة المواصلات منها وإليها.
- ٣- ألا يكون قد صدر ضد الطالب عقوبة تأديبية من جامعة كفر الشيخ أو الجامعات الأخرى في العام السابق.
- ٤- أن تثبت لياقته صحياً.
- ٥- يعتبر الطالب متنازلاً عن حقه في الإقامة بالمدينة إذا لم يسدد الرسوم المطلوبة خلال خمسة عشر يوماً من تاريخ إعلان نتيجة قبوله بالمدينة.
- ٦- يكون القبول بالمدينة الجامعية قاصراً على عام جامعي واحد ويحدد عدد المقبولين في أول كل عام جامعي وذلك فيما عدا طلاب الفرقة النهائية من كلية الطب البيطري فيستمر إقامتهم حتى نهاية الامتحان .



وحدات مختلفة لخدمة الطلاب

وحدة ضمان الجودة

دور الطالب في تطبيق نظم الجودة

المنهج :

- اسأل أستاذ كل مقرر تقوم بدراسته عن مخرجات التعلم المستهدفة منه.
- اسأل عن توصيف البرنامج الذي تدرس مقرراته.

التعليم والتعلم:

- ساعد أستاذك في عمليتي التعليم والتعلم، بأن تؤدي ما يسند إليك من تكليفات وشارك بفاعلية في المناقشات التي تطرح داخل قاعات المحاضرات، واطرح أسئلة هادفة وبناءة.
- تفاعل مع أستاذتك، لتطبيق أساليب التعلم الحديثة (التعلم الإلكتروني- التعلم الذاتي...إلخ)، والتي تهدف إلى تسليحك بمهارات أساسية يطلبها سوق العمل.
- شارك في برامج التدريب التي تعقدتها الكلية والجامعة، بهدف تنمية مهاراتك، واكساب مزيد من المعلومات والمعارف.
- شارك بفاعلية في التدريب الميداني، الذي يمثل أهم متطلبات الالتحاق بسوق العمل.

التقييم:

- احرص علي تقييم عمليتي : التعليم والتعلم، والذي تتفاعل خلاله مع أستاذتك، وأن تكون موضوعياً إلي أقصى الدرجات، حتي يتحقق الهدف المرجو من هذا التقييم، وعادة ما يجري هذا التقييم من خلال أساليب رسمية مثل: الاستبانة التي يتم استيفائها في نهاية تدريس المقرر، أو استخدام أساليب غير رسمية مثل: أن يسألك أحد أستاذتك عن رأيك في مقرر دراسي ما أو عن خدمة تعليمية أخرى تتلقاها بالكلية.
- تحل بالسلوك الإيجابي وتخل عن السلبية.

العمل الجماعي:

- ساعد وساند زملائك في الفهم والتعلم، وكذلك في توضيح أهمية دورهم في تحقيق جودة التعليم لتضمن مستقبلاً أفضل لك ولوطنك.
- احرص علي المشاركة في أداء أنشطة التعلم مع زملائك، لتنمية مهارات العمل الجماعي.

الدعم الطلابي:

- اقرأ دليل الطالب الخاص بالكلية ، وحرص علي معرفة نظام الدراسة بها، وكذلك نظم الامتحانات والقواعد المنظمة لها.
- احرص علي الاستفادة من خدمات رعاية الشباب المتاحة بالكلية.

- احرص علي مناقشة أستاذك في نتائج الامتحانات، لكي تفق علي أسباب أخطائك، لتعمل علي تجنبها في الامتحانات القادمة.
- احرص علي التواصل الدائم مع المرشد الأكاديمي الخاص بك، واسأله عن كل ما تريد، واطلب نصيحته باستمرار.
- رسم سياسات الكلية:
- احرص علي تمثيلك في اتخاذ القرارات بكلية، وفي وضع خطط التطوير والخطة الاستراتيجية للكلية، وذلك من خلال إشراك ممثلين عنك وعن زملائك في اللجان المختلفة بالكلية.
- تعرف علي رسالة الكلية وخطتها المستقبلية، وشارك برأيك في عمليات التحسين والتطوير.
- اتخاذ قرارات سديدة:
- اتخذ قرارات بناءه، وناقشها مع أعضاء الكلية، بهدف مزيد من تحقيق نظم الجودة.
- عبر عن مدي رضاك عن الممارسات التي تقوم بها الكلية، سواء منها ما يخص أعضاء هيئة التدريس أو الجهاز الإداري، أو التجهيزات والمعامل التي توفرها الكلية.
- قارن بين ما تكتسبه من مهارات مع متطلبات سوق العمل، وحدد في ضوء ذلك متطلباتك التي تناقشها في مؤسستك، وقدم بها مقترحات بناءه.
- اعتماد الكلية:
- سوف يتوالي علي كليتك زيارات للمراجعة، يقوم بها مراجعون خبراء في مجال جودة التعليم تابعين للهيئة القومية لضمان جودة التعليم والاعتماد، وحرص علي إمدادهم بالمعلومات الصحيحة دون المبالغة عندما يطلب رأيك في هذا الشأن.
- الموارد والتجهيزات بالكلية:
- احرص علي الاستفادة من موارد كليتك (مكتبة – أجهزة حاسب آلي – أدوات معامل إلخ).
- احسن استخدام هذه الموارد، فهي من أجلك.
- المشاركة المجتمعية:
- شارك مؤسستك في برامج التوعية المجتمعية والبيئية، فهي جزء لا يتجزأ من متطلبات اكتسابك لمهارات العمل.
- قدم الخدمة لأعضاء المجتمع المحلي، وشارك في تفعيل المشاركة المجتمعية التي تقوم بها الكلية والجامعة.
- شارك بفاعلية في الندوات العلمية، وإجراء البحوث التي يتم تدريبك من خلالها علي المهارات العقلية والعملية التي يتطلبها سوق العمل.
- المحاسبية المستمرة:
- حاسب نفسك أولاً بأول، واحكم علي مدي مراعاتك لمواصفات الطالب الجيد.
- تابع ما يحدث في كليتك في ضوء معايير الجودة للإسهام في التطوير.
- اطلب استشارة المرشد الأكاديمي في كليتك إن تطلب الأمر.

دور عضو هيئة التدريس في تطبيق نظم الجودة

- وضع مخرجات للتعلم ، وتوصيف للمقررات ، التي تقوم بتدريسها، وكذلك المساهمة في توصيف البرنامج الدراسي الجامعي.
- نشر الوعي بتوصيف المقرر على الطلاب في بداية الفصل الدراسي والعمل على توعيتهم بالمخرجات المراد تحقيقها من هذا المقرر.
- تطوير محتويات المقررات الدراسية، بما يتواءم مع المستجدات الحديثة في المجال العلمي للمقرر.
- استخدام طرق التدريس الفعال مع الطلاب ، وإشراكهم بصفة دائمة في الحوار.
- استخدام الأساليب التعليمية الحديثة مثل : التعلم الإلكتروني ، وتشجيع وتدريب ومتابعة الطلاب لاستخدامها بطريقة ابداعية.
- مناقشة الطلاب في كيفية توزيع درجات التقييم في بداية الفصل الدراسي.
- تنويع أساليب تقويم الطلاب وتوزيعها على مدار الفصل الدراسي.
- إعلام الطلاب بنتائج تقييم أعمالهم، مع إمدادهم بتغذية راجعة.
- إعداد ملف المقرر بصورة متكاملة.
- المشاركة في وضع وتنفيذ الخطة الاستراتيجية للكلية.
- مناقشة رؤية ورسالة الكلية والمشاركة في صياغتها وتحقيقها.
- الحرص على التطوير الذاتي لمعلوماتك ومهاراتك المختلفة، واشترك في المؤتمرات والندوات ذات العلاقة.
- الاهتمام بإجراء البحوث التي تتناول المشاكل المحلية والملحة في المجتمع.
- التعاون مع وحدة ضمان الجودة بالكلية في ضوء دورك لتحقيق منظومة الجودة.
- الحرص على حضور المحاضرات والتواجد أثناء الساعات المكتبية.
- التفاعل بإيجابية مع المراجعين الخارجيين، وحث الزملاء على ذلك.
- القيام بدورك كمرشد أكاديمي للطلاب على أكمل وجه.
- العمل على فتح قنوات التواصل مع مؤسسات المجتمع ذات العلاقة، وكذلك مع المعنيين بالعملية التعليمية.
- عقد ندوات مع خبراء مؤسسات المجتمع المدني وجهات التوظيف ، لتبادل الخبرات.
- المشاركة في اللقاءات التوظيفية، التي تفتح أبواب عمل للطلاب في مرحلة التخرج من خلال الربط مع سوق العمل.

للتواصل بالوحدة

ايميل الوحدة

qaukfu@med.kfs.edu.eg

إدارة الوحدة

١- مدير الوحدة أ.م. د/هاني حسين محمد

لجنة الشكاوي والمقترحات:

- يمكن لطلاب الكلية وضع الشكاوي والاقتراحات الخاصة بهم داخل صندوق الشكاوي والاقتراحات والمعلق بكل طابق بالكلية بجانب المصعد ، حيث يتم قبول جميع الشكاوي والمقترحات وذلك بنموذج خاص يتم استلامه من وحدة ضمان الجودة .
- ويتم دراسة الشكاوي والاقتراحات من قبل لجنة مختصة طبقا لآلية معتمدة من مجلس الكلية وتقديم الحلول ويتم اعلام المتقدم بالشكوى او المقترح بما تم اتخاذه من اجراءات من خلال ادارة الكلية .
- كما يمكن تقديم الشكوى مباشرة الى د / أو الى ا.د/ مدير وحدة ضمان الجودة بالكلية أو السيد اد/ مسنول الصندوق كما يمكن ارسالها الى البريد الإلكتروني لوحدة ضمان الجودة بالكلية وعنوانه :

وتضمن الكلية ما يلي :

- ١- سرية الشكوى .
- ٢- عدم تضرر المقترح او الشاكي .
- ٣- سرعة البت في الشكوى او المقترح .

عنوان من يمكن اللجوء اليهم في حالة وجود شكاوي أو اقتراحات :

أ.د/ حاتم السيد الجوهري وكيل الكلية لشئون التعليم والطلاب : جامعة كفر الشيخ – كلية الطب البشرى – مكتب وكيل الكلية لشئون التعليم والطلاب .
أ.د/ مدير وحدة ضمان الجودة : جامعة كفر الشيخ – كلية الطب البشرى - مكتب وحدة ضمان الجودة

للتواصل بالوحدة

إدارة الوحدة

نموذج مقترحات وشكاوى رقم (١)

البيانات الأساسية لصاحب المقترح أو الشكوى	
رقم المقترح أو الشكوى :	(يعبأ بمعرفة مسئول الصندوق)
التاريخ :	٢٠...../...../..... (يعبأ بمعرفة صاحب المقترح أو الشكوى)
الاسم :	
الوظيفة :	عضو هيئة تدريس () / هيئة معاونة () (عضو جهاز اداري) () (طالب مرحلة بكالوريوس) ()
	المستوي / البرنامج..... (اخرى يذكر) ()
	(طالب دراسات عليا ماجستير/دكتوراه) () (.....)
الهاتف :	ارضى : / محمول:
البريد الالكتروني :	
محتوي المقترح أو الشكوى :	
عنوان المقترح أو الشكوى :
الموضوع :
النتيجة المطلوبة :

وحدة الازمات والكوارث:

تهدف الوحدة الي تحقيق اقصي درجات الامن والسلامة لجميع العاملين والطلاب بالكلية وزائريها وذلك من خلال الاعداد المسبق للخطط والسناريوهات لمواجهة الازمات المختلفة وكذلك تنظيم المحاضرات والندوات والدورات التدريبية وورش العمل في مجال الدفاع المدني والاحلاء في حالات الطوارئ ،ونشر ثقافة الامن والسلامة من خلال توزيع اللوحات الارشادية في جميع انحاء الكلية وكذلك توعية وتنقيف وتوعية العاملين والطلاب لاهمية إتباع اشتراطات الامن في جميع جوانب حياتهم سواء داخل الكلية او خارجها وهذا عن طريق إصدار الكتيبات والنشرات والمطويات التي ترشداهم الي رد الفعل المناسب والفعال الذي يجب اتخاذه في وقت الازمات والكوارث

للتواصل بالوحدة

إدارة الوحدة

مدير الوحدة أ.د/حاتم السيد الجوهري

وحدة الخدمات الالكترونية:

تعتبر هذه الوحدات حلقة الوصل بين المشاريع الست المقدمة من ICTP على مستوى الجامعات وبين مختلف الكليات تهدف هذه الوحدات بالإضافة لزيادة فاعلية مشاريع الجامعات (الشبكة – نظم المعلومات الإدارية – التدريب – المكتبة الرقمية – التعليم الإلكتروني – البوابة الرقمية) الى تقديم خدمات متميزة في تكنولوجيا المعلومات للكليات وتقوم الوحدة بعمل الاتي :

- تشغيل وصيانة شبكة المعلومات.- تحديث برمجيات الأجهزة.- صيانة الحاسبات والطابعات.- تشغيل وتفعيل خدمة البريد الالكتروني للطلاب وأعضاء هيئة التدريس.- التحديث الدوري لموقع الكلية علي الانترنت.- إنشاء مساحة لكل عضو هيئة تدريس علي الموقع بما يمكن من رفع المواد العلمية الخاصة به والامتحانات السابقة ونماذج الإجابة.- استخدام أداة للتواصل Collaboration بين طلاب وأعضاء هيئة التدريس والعاملين وإدارة الكلية.- توفير شبكات اتصال لاسلكية بالانترنت بالأماكن المفتوحة بالكلية تكون متاحة للطلاب وأعضاء هيئة التدريس.- تدريب العاملين بالكلية وأعضاء هيئة التدريس على تكنولوجيا المعلومات والاتصالات بواسطة مركز تدريب ICTP بالجامعة.- حل كافة الأعطال الموجودة في الأجهزة والشبكات والتنسيق مع شبكة معلومات الجامعة ومركز نظم المعلومات الإدارية ومركز التعلم الالكتروني ومشروع ميكنة المكتبات ومشروع التدريب.قراءة صوتية لكلمات القاموس

[للتواصل بالوحدة](#)

إدارة الوحدة

١- مسئول الوحدة / أ/ سهام صبحى صابر

تحت إشراف

أ.د/ طه اسماعيل قرع

عميد الكلية

أ.د/ حاتم السيد أحمد الجوهري

وكيل الكلية لشئون التعليم والطلاب

أ.د / وائل الفقي

وكيل الكلية لشئون البيئة وخدمة المجتمع

الأستاذة / مها أحمد علي الباسوسي

أمين الكلية

أ.م.د/ هبة الله على عبد الحلیم مبروك

منسق الأنشطة الطلابية

د / محمد السيد عبد الوهاب

أسرة رعاية الشباب بالكلية

مع خالص التحيات والأمنيات الطيبة

بمستقبل باهر إن شاء الله

مع تحيات أسرة رعاية الشباب بالتوفيق والرقى بكلية الطب البشرى