

Basics of Microsoft Access 2010

عن

خالد محمد صلاح ماضي

مدرس مساعد بقسم إدارة الأعمال

كلية التجارة - جامعة كفرالشيخ

المحتويات

نظرة عامة حول البرنامج

| | |
|---|--|
| ٢ | مقدمة :- |
| ٢ | اولاً: طريقة فتح برنامج ACCESS |
| ٣ | ثانياً: واجهة المستخدم لبرنامج Microsoft Access 2010 |
| ٣ | ١. شريط القوائم Ribbon: |
| ٤ | ٢. الواجهة الخلفية Backstage View: |
| ٤ | ٣. لوحة الوصول Navigation Pane: |
| ٥ | ثالثاً: مكونات قاعدة البيانات Access Database Components |
| ٥ | رابعاً: مبادئ تصميم قاعدة البيانات Access Database Design Principles |
| ٦ | خامساً: خطوات تصميم قاعدة البيانات Access Database Design Steps |

الجدول

| | |
|----|--|
| ٧ | اولاً: الجداول |
| ٧ | 1. انشاء جدول باستيراد أو ربطها ببيانات خارجية External Data |
| ٨ | 2. انشاء جدول عن طريق عرض التصميم |
| ١٤ | ثانياً: انشاء العلاقات بين الجداول: |

الاستعلام

| | |
|----|--|
| ١٧ | ١. فرز البيانات في جدول مستقل |
| ١٨ | ٢. اجراء عمليات حسابية من خلال الاستعلام |

النماذج

| | |
|----|---|
| ٢٠ | ١. انشاء نموذج باستخدام اداة Form |
| ٢١ | ٢. انشاء نموذج باستخدام اداة Form Design |
| ٢٢ | ٣. انشاء نموذج باستخدام معالج النماذج Form wizard |
| ٢٤ | ٤. انشاء نموذج يمثل واجهة البرنامج |

التقارير

| | |
|----|--|
| ٢٧ | 1. انشاء تقرير باستخدام اداة Report |
| ٢٧ | 2. انشاء تقرير باستخدام اداة Report Design |
| ٢٧ | 3. انشاء تقرير باستخدام معالج التقرير |

نظرة عامة حول برنامج ACCEESS

مقدمة :-

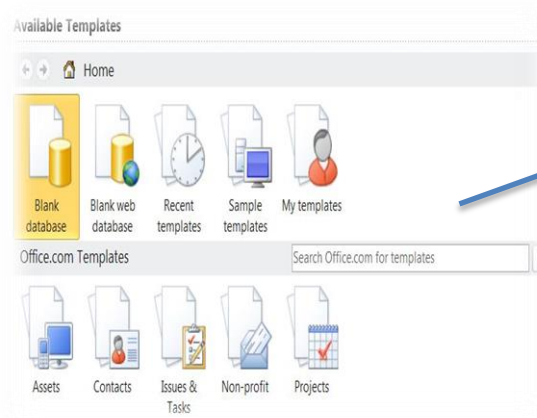
يختلف برنامج Access عن برنامج Excel في إمكانية إنشاء قاعدة بيانات مكونة من عدة جداول مرتبطة ببعضها ، كما يمكن ارجاع بعض البيانات بعدة طرق من خلال الاستعلام و التقارير.

اولاً: طريقة فتح برنامج ACCESS

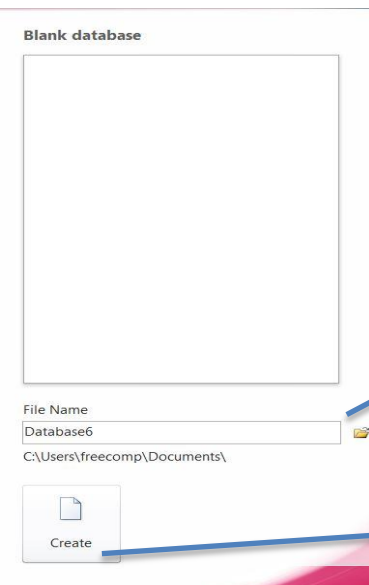
هناك طريقتين لفتح البرنامج

١. عن طريق قائمة Start

٢. R.Click ثم اختيار امر New و اختيار Microsoft Access database



اختيار قاعدة بيانات فارغة
Blank database
او
قاعدة بيانات جاهزة
Sample templates



اختيار اسم الملف
و مكان حفظ

انشاء

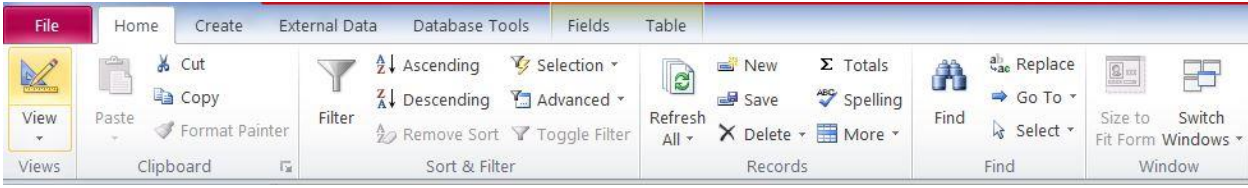
ثانياً: واجهة المستخدم لبرنامج Microsoft Access 2010

تتكون واجهة مستخدم البرنامج من ثلاث اجزاء :

1. شريط القوائم **Ribbon**: هو شريط مكون عدة قوائم تظهر في قمة واجهة البرنامج ، وكل منها تشمل علي كثير من التبويبات كما يظهر الشكل (١) ، يتكون الشريط من القوائم التالية :

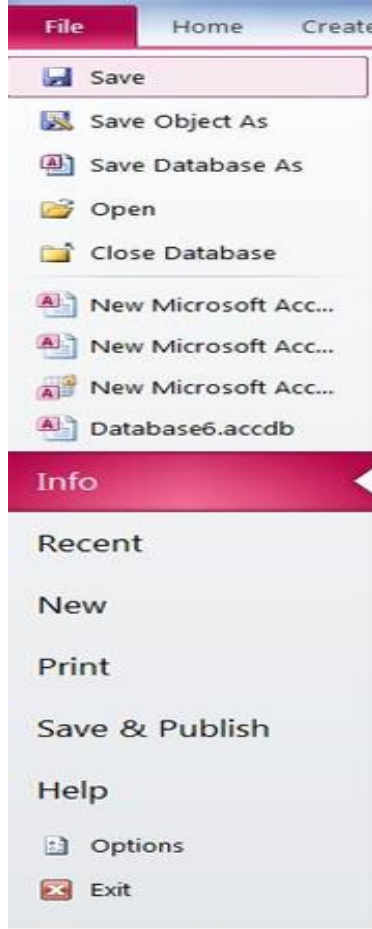
| القوائم | ما يمكن فعله |
|---|---|
| قائمة الصفحة الرئيسية Home: | طرق العرض المختلفة |
| | النسخ و لصق |
| | اعداد خصائص الخط |
| | اعداد محازاة الخط |
| | التعامل مع السجلات (جديد / حفظ / حذف) |
| | تصنيف و فرز السجلات |
| | ايجاد السجلات |
| قائمة انشاء Create: | انشاء جدول جديد |
| | انشاء نموذج جديد |
| | انشاء تقرير |
| | انشاء استعلام |
| قائمة البيانات الخارجية External :Data | استيراد البيانات الخارجية |
| | تصدير البيانات |
| قائمة قاعدة البيانات Database :Tools | الوصول الي محرر فيجوال بيسك the Visual Basic editor ، وتشغيل ماكرو |
| | انشاء العلاقة بين الجداول |

)



٢. الواجهة الخلفية **Backstage View**: وتظهر هذه الواجهة عند النقر على قائمة **File** ، وتشمل علي عدة اوامر.

٣. لوحة الوصول **Navigation Pane**: هي نافذه في يسار واجهة البرنامج تستخدم للوصول و التبديل بين عناصر قاعدة البيانات.



Backstage View



Navigation Pane

ثالثاً: مكونات قاعدة البيانات Access Database Components

تعتمد قواعد البيانات داخل برنامج Microsoft Access علي عناصر أساسية ، كل منها تقوم بوظيفة محددة يمكن توضيحها بالجدول التالي:

جدول : مكونات قاعدة البيانات

| ١. الجداول | ٢. النماذج | ٣. الاستعلام | ٤. التقارير |
|--|--|--|---|
| تتكون قاعدة البيانات من جدول او عدة جداول Tables، ويشمل الجدول الواحد علي عدة اعمدة (حقول / Field) ، وعدة صفوف (سجلات / Record) قاعدة البيانات في ابط شكل لها قد تعتمد علي جدول واحد فقط لتنظيم معلوماتك ، ولكن في غالب الامر ربما تحتاج الي اكثر من جدول لتنظيم هذه المعلومات ، فعلي سبيل المثال قد يكون لديك جدول عن المنتجات ، وجدول اخر يمثل اوامر البيع ، وجدول عن العملاء. فبالنسبة لجدول المنتجات كل صف او سجل يمثل منتج من المنتجات ، اما العمود او الحقل فيعبر عن معلومة معينه عن المنتج مثل سعره او كميته. | يمثل واجهة المستخدم لقاعدة البيانات. هناك نوعين من النماذج:- <u>الاول</u> : مرتبط مباشرة بالمصدر الرئيسي للبيانات (جداول / الاستعلام) يمكن من خلال النموذج Form ادخال وتحرير و عرض البيانات من المصدر الرئيسي. <u>الثاني</u> : غير مرتبط مباشرة بالمصدر الرئيسي ولكن يحتوي علي ازرار واوامر لاجراء بعض العمليات داخل التطبيق . | يُمكن المستخدم من الحصول علي اجابات لاسئلة يصعب الحصول عليها بالبحث مباشرة في الجداول كما يمكن فرز البيانات او اجراء عمليات حسابية عليها | وهو شكل معين للحصول علي المعلومات المطلوبة من قاعدة البيانات لعرضها علي الشاشة او طباعتها |

رابعاً: مبادئ تصميم قاعدة البيانات Access Database Design Principles

يتوقف نجاح المستخدم في تصميم قاعدة البيانات علي مراعاته لعدد من المبادي الاساسية ، والتي تتلخص فيما يلي :

١. تقسيم المعلومات الي جداول كل منها معني بموضوع محدد وذلك للتخلص من المعلومات المكررة
٢. الربط بين هذه الجداول كلما امكن ذلك ، لتحقيق التكامل و الوصول السريع لهذه المعلومات
٣. توافق عملية المعالجة مع احتياجات المستخدم

خامساً: خطوات تصميم قاعدة البيانات Access Database Design Steps

تصميم قاعدة البيانات يتكون من الخطوات التالية :

- ١ . تحديد الغرض من قاعدة البيانات.
- ٢ . ايجاد وتنظيم المعلومات المطلوبه.
- ٣ . تقسيم المعلومات الي جداول.
- ٤ . تحديد المعلومات في كل جدول ، علي سبيل المثال جدول العاملين قد يحتوي علي اسم الموظف و المرتب وغيرها من المعلومات المطلوبة عن العاملين.
- ٥ . تحديد المفتاح الاساسي لكل جدول ، ويحدد الحقل او العمود الفريد و الذي لا تتكرر سجلاته.
- ٦ . انشاء العلاقات بين الجداول .
- ٧ . مراجعة قاعدة البيانات لاكتشاف الاخطاء.

الجدول وانشاء العلاقات

اولاً: الجداول

الجدول : هو عنصر من عناصر قاعدة البيانات يستخدم لتخزين البيانات المتعلقة بموضوع معين مثل جدول الموظفين او المنتجات ، ويتكون الجدول من سجلات و حقول ، كما يظهر في الشكل التالي

| ID | Last Name | First Name | Level | Date of Birth |
|----|-----------|------------|-----------|---------------|
| 1 | خالد | محمد | 1st Grade | 15/12/1987 |
| 2 | يوسف | ابراهيم | 3rd Grade | 10/06/1987 |
| 3 | نصر | نصار | 2nd Grade | 05/10/1985 |

Record سجل

Field حقل

Field Value قيمة الحقل

١. انشاء جدول باستيراد أو ربطها ببيانات خارجية **External Data**
ربما يعتمد المستخدم على جداول او بيانات خارج البيانات يقوم باستدعائها لبرنامج **Access** ، وذلك وفقاً للخطوات التالية :

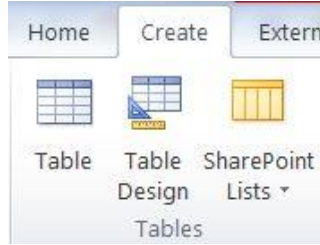
أ- من تبويب **External Data** ، من مجموعة **Import** ، ثم اختيار مصدر البيانات التي تريدها



ب- تظهر نافذة لتحديد فيها مكان البيانات ، واذا كانت هذه البيانات سوف تظهر في جدول مستقل لا ترتبط بالمصدر الاساسي ، ام انها ستكون مرتبطة بها حيث ان اي تعديل في برنامج **Access** سيؤدي الي تغييرها في المصدر الاساسي.

٢. انشاء جدول عن طريق عرض التصميم

يمكن إضافة جدول جديد بإسم (الكتب) لقاعدة البيانات الخاصة بأحد المكتبات الكبرى من خلال الاوامر الموجود ضمن مجموعة **Tables** داخل تبويب **Create**



- أ- من تبويب **Create** ، ضمن مجموعة **Tables** ، ثم اختيار امر **Table Design** .
 ب- تظهر نافذة لإنشاء الجدول من خلال تحديد اسم الحقول التي يتضمنها الجدول ، بالإضافة الي تحديد نوع البيانات الموجودة في كل حقل كما هو موضحا في الشكل التالي

| Field Name | Data Type | Description |
|-------------|-----------|-------------|
| اسم الكتاب | Text | |
| رقم الكتاب | Number | |
| اسم المؤلف | Text | |
| تاريخ النشر | Date/Time | |
| دار النشر | Text | |

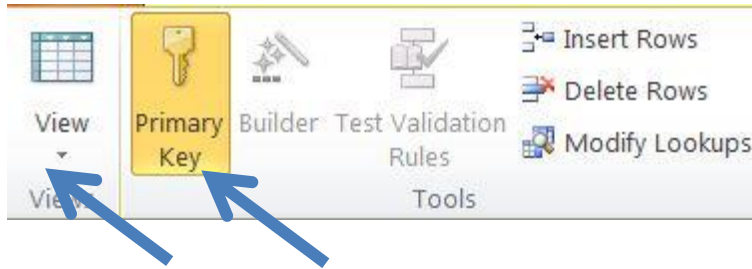
- ج- كما يظهر اسفل النافذه جزء يتعلق بتحديد خصائص البيانات الموجودة داخل كل حقل من حيث حجم الخط ، التنسيق ، وغيرها كما يظهر في الشكل التالي.

| Field Properties | |
|---------------------|------------|
| General | Lookup |
| Field Size | 255 |
| Format | |
| Input Mask | |
| Caption | |
| Default Value | |
| Validation Rule | |
| Validation Text | |
| Required | No |
| Allow Zero Length | Yes |
| Indexed | No |
| Unicode Compression | Yes |
| IME Mode | No Control |
| IME Sentence Mode | None |
| Smart Tags | |

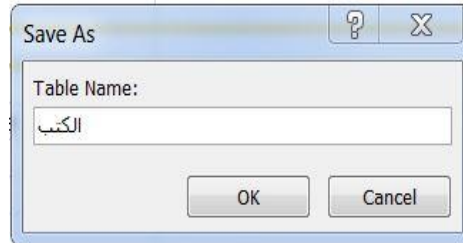
The data type determines the kind of values that users can store in the field. Press F1 for help on data types.

د- و يمكن اختيار حقل معين ، و الذي يحتوي علي بيانات فريدة ومميزة (لا تتكرر، لا يمكن ان يشترك اكثر من سجل بنفس بياناته مثل الرقم القومي او رقم السيارة او الرقم التاميني) كمفتاح اساسي وذلك بالنقر علي امر **Primary Key** ، اي لا يسمح البرنامج بتكرار قيمة الحقل اكثر من مرة مثل رقم الكتاب في المثال السابق .
ه- تاتي خطوة ادخال البيانات داخل الجدول بعد ذلك من خلال الضغط على

. Datasheet View



و- تظهر مربع حوار يطلب حفظ الجدول ، علاوة علي تحديد اسم الجدول (وليكن تحت اسم الكتب).



ز- يقوم المستخدم بعد ذلك بإدخال البيانات كما في النافذة الموضحة في الشكل التالي

| اسم الكتاب | رقم الكتاب | اسم المؤلف | تاريخ النشر | دار النشر | Click to Add |
|-------------------------|------------|--------------|-------------|-----------|--------------|
| مبادئ ادارة الاعمال | 100 | علي السلمي | 13/05/2013 | النور | |
| ادارة التسويق | 101 | ثابت ادريس | 14/02/2014 | الحرية | |
| الادارة المالية | 102 | منير هندي | 29/04/2015 | الجامعية | |
| التسويق الاستراتيجي | 103 | محمد ابراهيم | 08/07/2014 | طبية | |
| ت ادارة الموارد البشرية | 104 | شوقي الصباغ | 01/01/2014 | العلم | |

ح- يمكن ايضا إنشاء جدول باسم المبيعات ، و المشتريات ، وذلك لمعرفة حجم المبيعات و المشتريات المتعلقة بتلك الكتب .

ط- لتغيير اي من نوع البيانات او خصائص الحقول ، نضغط على ايقونة **Design View**



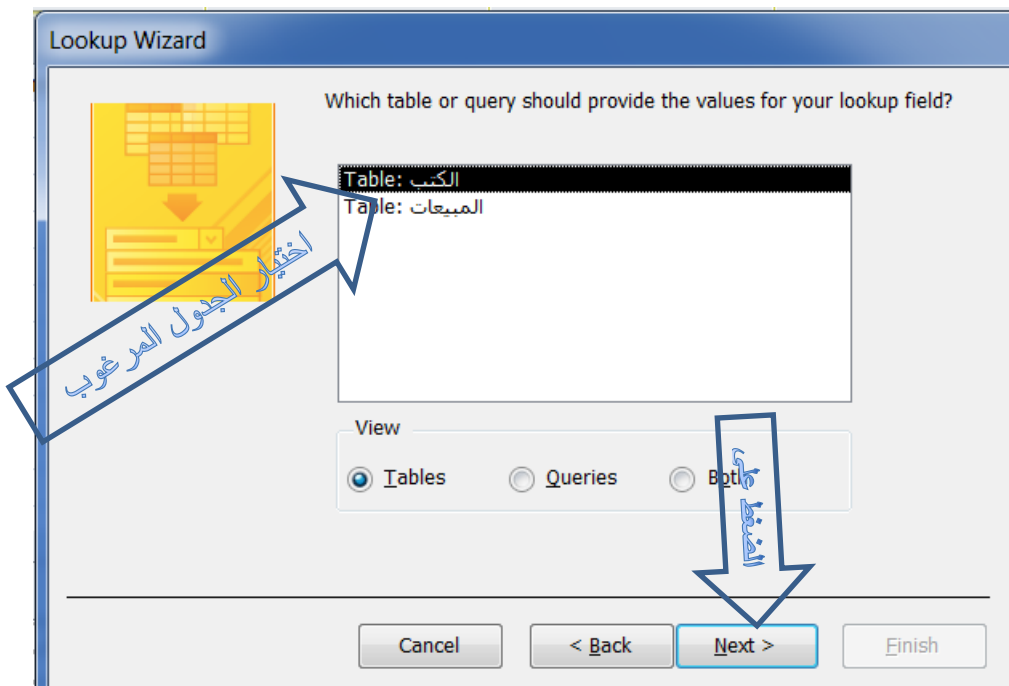
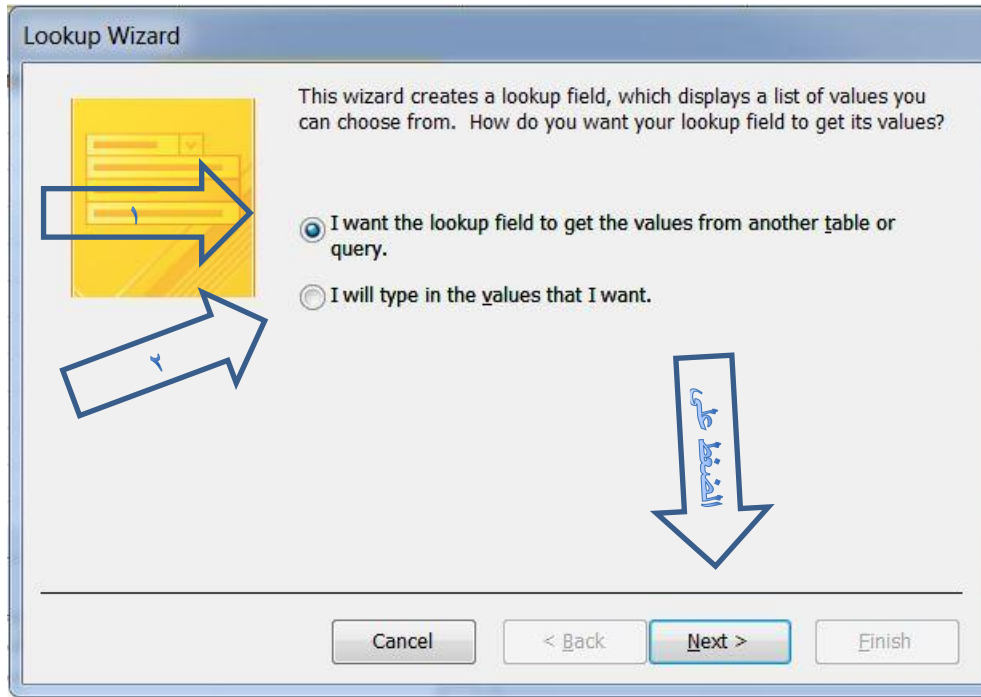
نوع البيانات Data Type

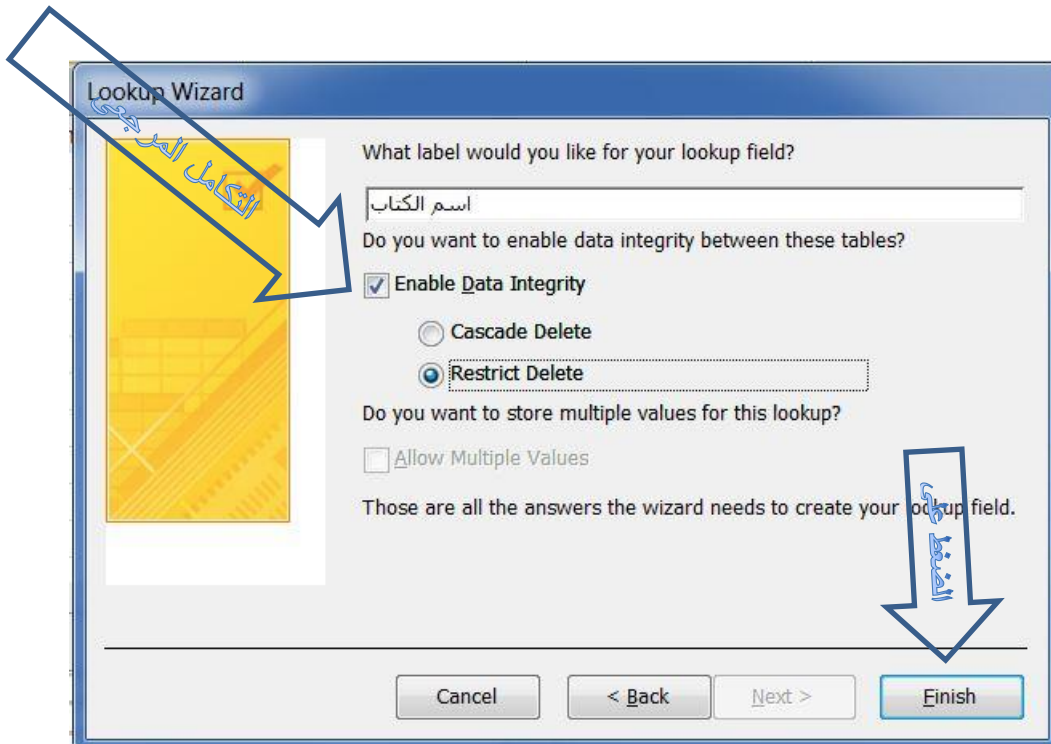
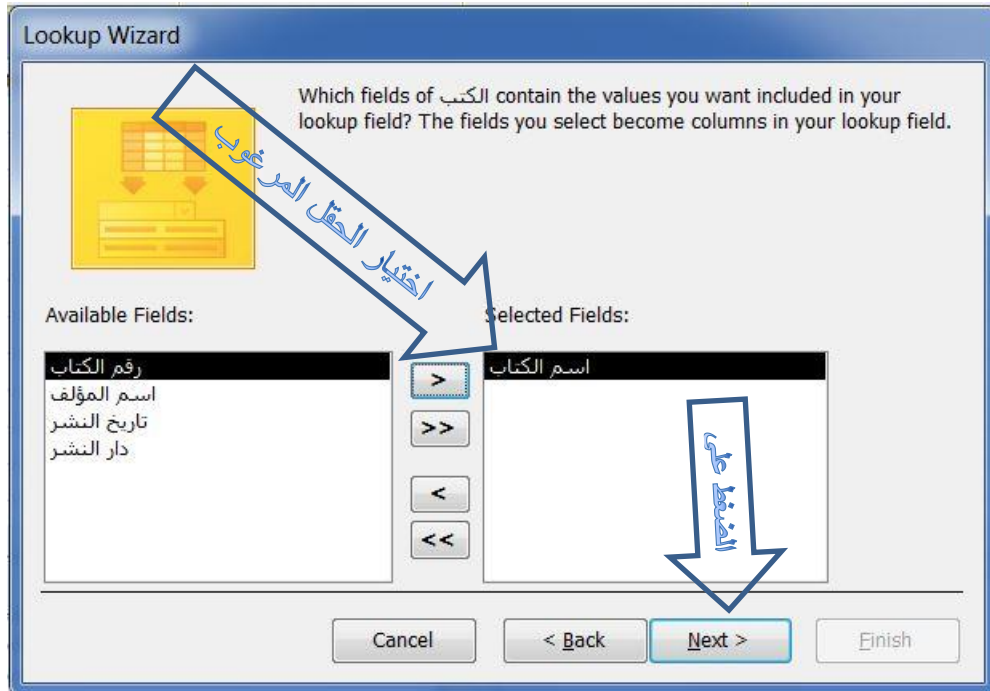
| | | |
|---|----------------------|-----------------|
| يقبل الحقل البيانات سواء كانت نصية او رقمية بحد اقصي ٢٥٥ حرف او رقم او رمز. | Text | نص |
| يمكن ادخال بيانات رقمية فقط ، كما يمكن اجراء عمليات حسابية عليها. | Number | رقم |
| يمكن ادخال حجم هائل من الحروف و الارقاميزيد عن ٢٥٥ حرف او رقم او رمز. | Memo | مذكرة |
| يمكن ادخال بيانات عن مبالغ باي عملة مثل ج م , \$, £, ¥ . | Currency | عملة |
| إدخال بيانات عبارة عن وقت او تواريخ. | Date/Time | التاريخ / الوقت |
| هو تسلسل رقمي يدرجه برنامج Access كمفتاح اساسي. | AutoNumber | رقم تلقائي |
| حقل منطقي(نعم/لا ، صح/ خطأ). | Yes/No | نعم/لا |
| لادخال كائن في شكل رسم او صورة . | OLE Object | |
| يوفر سهولة الوصول الي صفحات الويب او الايميل. | Hyperlink | ارتباط تشعبي |
| تخزين اي نوع من الملفات سواء كانت صورة او ملف من ملفات الاوفيس. | Attachment | مرفق |
| يستخدم لانشاء الحقل كمربع تحرير وسرد يحتوي علي قيم من جدول او استعلام او ادخال القائمة بواسطة المستخدم مباشرة كما سنري في جدول المبيعات و المشتريات . | Lookup Wizard | معالج البحث |

استخدام معالج البحث في تصميم جدول المبيعات و المشتريات

يصبح لدي المستخدم جدول يشمل جميع الكتب الموجودة بالمكتبة التي ننشئ قاعدة البيانات لها ، ولكي لا نعيد كتابة اسم الكتاب او رقمة في جدول المبيعات و المشتريات مرة اخري ، فيمكن استخدام معالج البحث **Lookup Wizard** من نوع البيانات لتظهر مربع حوار ييسالك عن مكان الجدول الذي يحتوي علي الحقل المراد ادراج قيمة في الجدول الجديد، ويتكون المربع الحوار من خيارين هما :-

- (١) الحصول علي القيم من جدول او استعلام اخر .
- (٢) كتابة القيم من قبل المستخدم ، وذلك كما يظهر في المربع الحوار التالي .



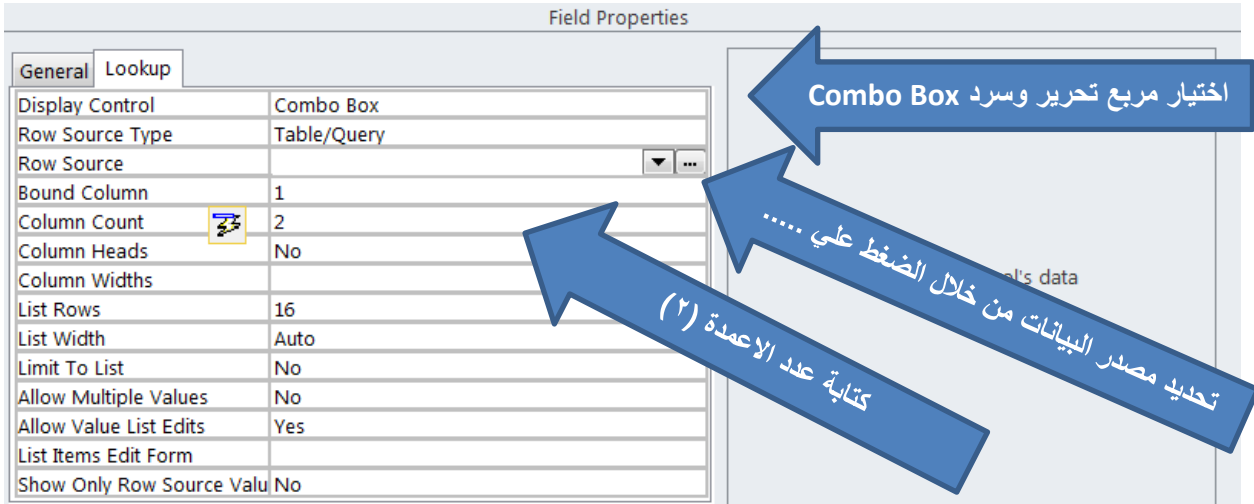


استخدام تبويب lookup من نافذة Field Property لتصميم الجدول

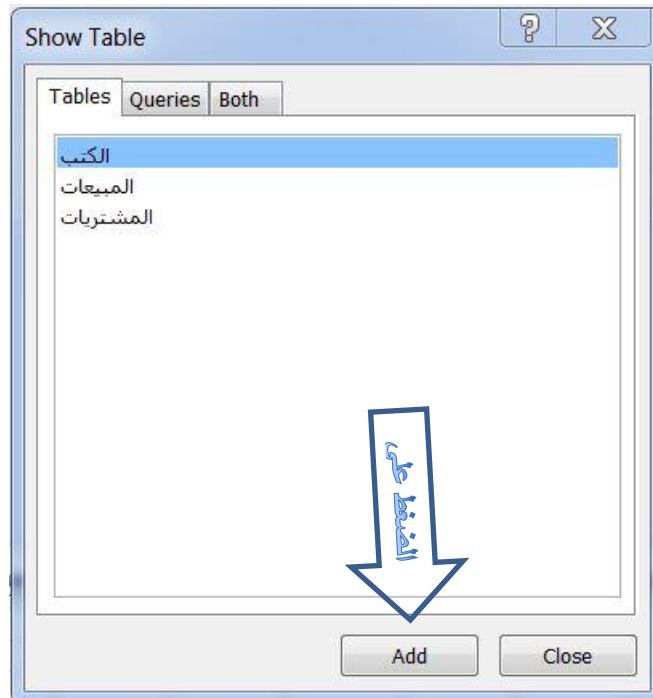
هناك طريقة اخرى لإدراج قيم حقل معين داخل مربع تحرير و سرد من خلال تبويب بحث من نافذة خصائص حقل ، متبعا الخطوات التالية :-

(١) وضع مؤشر الماوس على رقم الكتاب

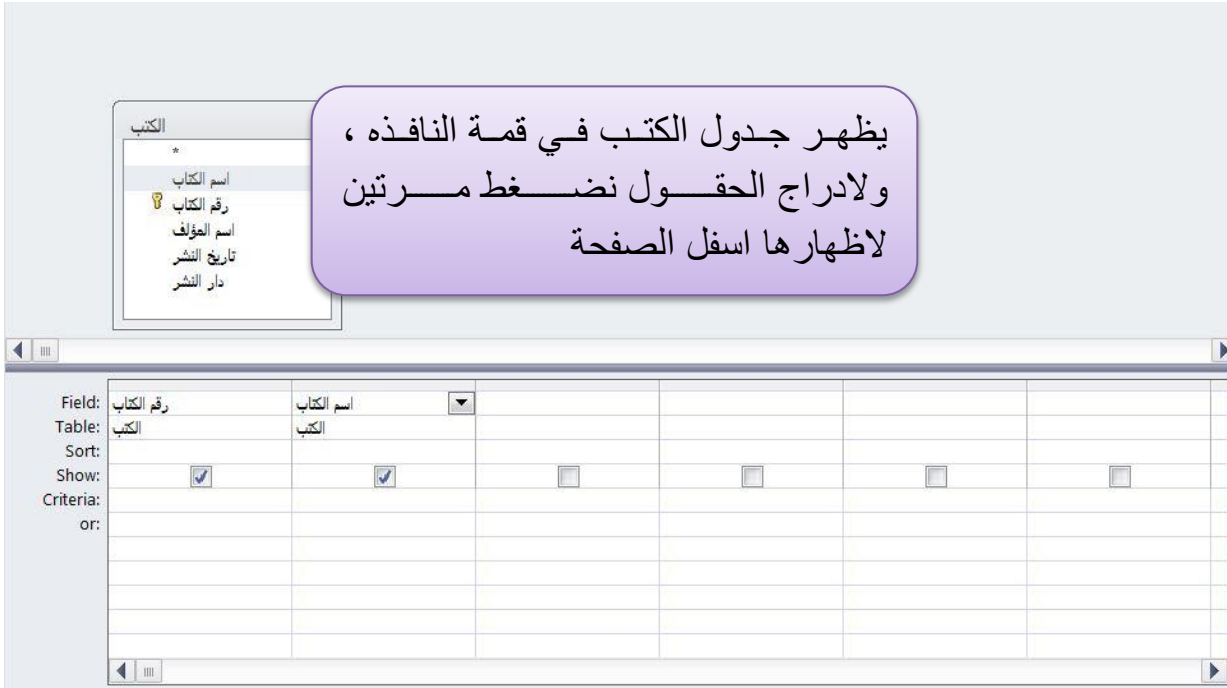
- (٢) الانتقال الي نافذة خصائص حقل في اسفل شاشة البرنامج
 (٣) اختيار تبويب lookup ثم تغيير الخصائص كما هو موضح في الشكل المقابل



- (٤) لتحديد مصدر البيانات المراد ادراجها كقيم في الجدول ، نضغط علي (.....)
 ليظهر لنا نافذة الاستعلام وفي المقدمة مربع حوار ييسال المستخدم عن اي جدول يريد اضافته كما هو واضح في الشكل التالي



- (٥) باختيار جدول الكتب واغلاق المربع الحواري (Show Table) ، تاتي بعد ذلك
 خطوة إختيار الحقول المراد اضافتها كمربع تحرير وسرد

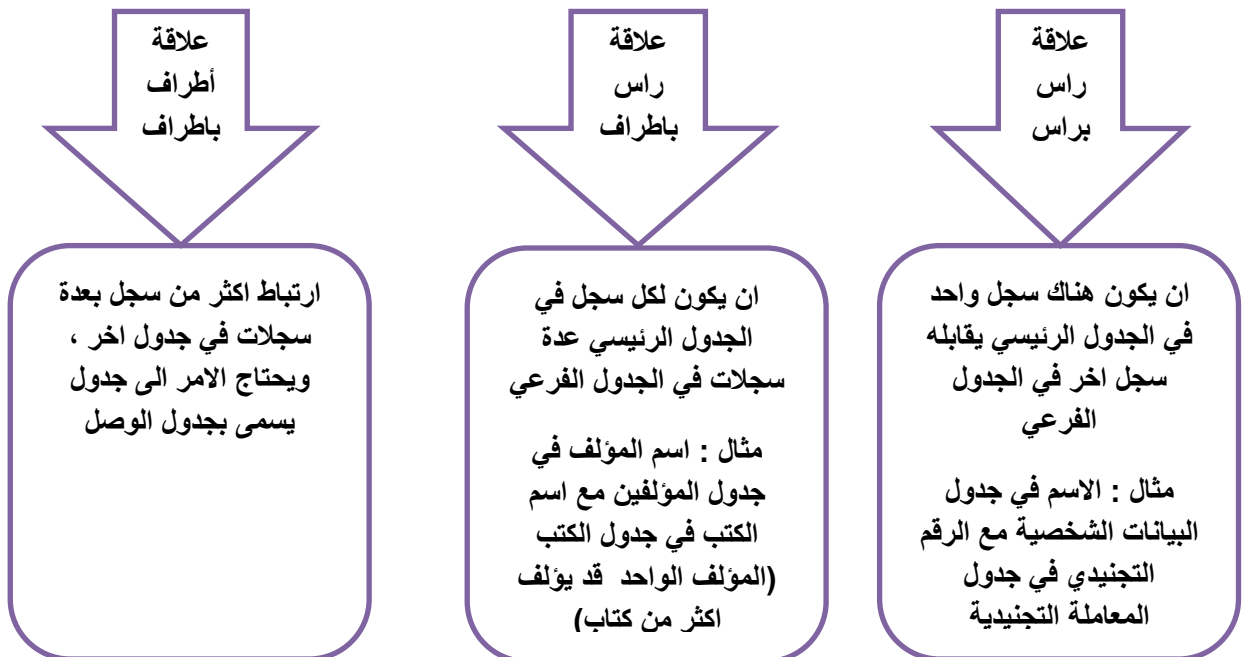


٦) نرجع الى صفحة ادخال البيانات داخل الجدول لملاحظة التغييرات من خلال النقر على ايقونة **Datasheet View** كما وضعنا سابقا ، فنجد ان رقم الكتاب يظهر في مربع تحرير و سرد.

ثانياً : انشاء العلاقات بين الجداول :

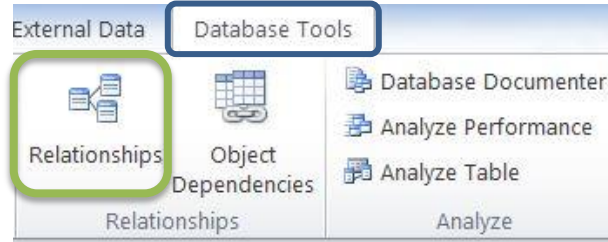
هو ارتباط بين جدولين منفصلين أو أكثر لتحقيق التكامل جداول قاعدة البيانات علاوة على منع تكرار القيم في اي من الجداول.

انواع العلاقات بين الجداول

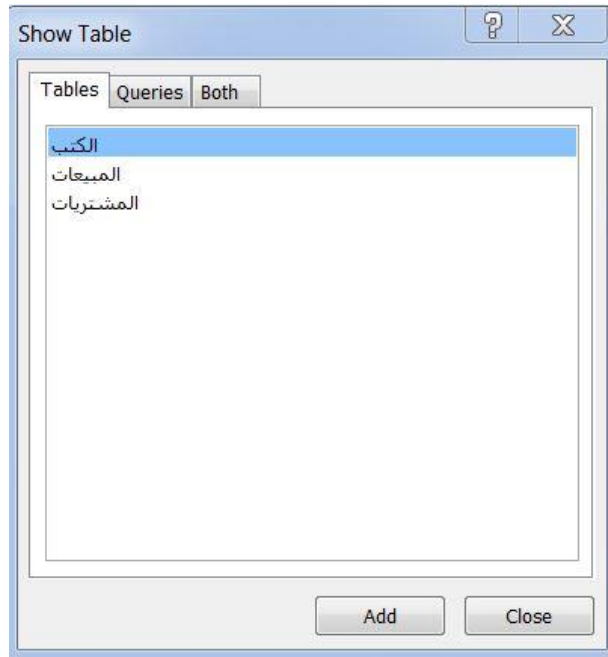


خطوات انشاء العلاقات بين الجداول

١. فتح قاعدة البيانات المعنية ، واختيار تبويب **Database Tools** ومن مجموعة **Relationships**



٢. اظهار الجداول المراد انشاء علاقة بينهما من خلال اختيار امر **Show tables** الموجودة ضمن مجموعة **Relationships**



٣. نربط الجداول من خلال امر **Edit Relationships** الموجودة ضمن مجموعة **Tools**، ليظهر مربع حوار باسم **Edit Relationships**.

Edit Relationships

Table/Query: الكتب Related Table/Query: المبيعات

رقم الكتاب اسم الكتاب

Enforce Referential Integrity
 Cascade Update Related Fields
 Cascade Delete Related Records

Relationship Type: One-To-Many

OK
Cancel
Join Type..
Create New..

Edit Relationships

Table/Query: الكتب Related Table/Query: المشتريات

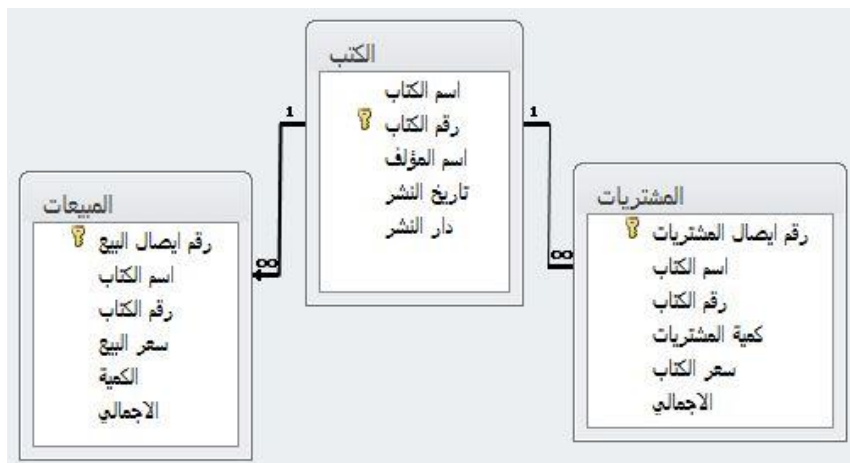
رقم الكتاب اسم الكتاب

Enforce Referential Integrity
 Cascade Update Related Fields
 Cascade Delete Related Records

Relationship Type: One-To-Many

OK
Cancel
Join Type..
Create New..

٤. تظهر العلاقة بين الجداول التي سبق ربطها كما في الشكل التالي



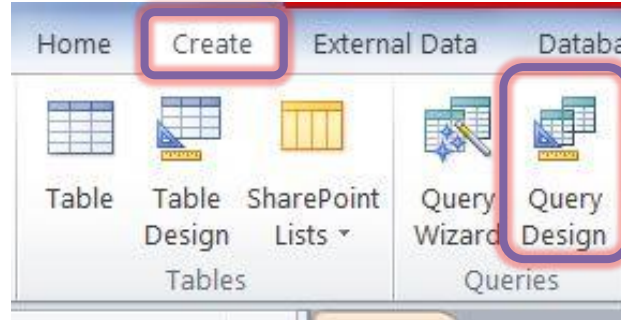
الاستعلام Query

تستخدم للإجابة على سؤال محدد بالإضافة إلى إجراء عمليات حسابية على البيانات الموجودة في عدة جداول

١. فرز البيانات في جدول مستقل

يمكن إظهار بيانات محددة في جدول مستقل وفقاً لمعيار محدد مسبقاً، فبالرجوع إلى المثال السابق الخاص بالمكتبة، يمكن فرز الكتب التي تم نشرها بعد تاريخ معين و ليكن ٢٠١٤/١/١، وذلك باتباع الخطوات التالية

- فتح تبويب **Create**، واختيار **Query Design** الموجودة ضمن مجموعة **Queries**، لتظهر نافذة الاستعلام مربع حوار يطلب من المستخدم إظهار الجدول الذي يمكن إجراء الاستعلام عليه وهو جدول الكتب



نضغط على أسماء الحقول المراد إظهارها في الاستعلام لتظهر أسفل الشاشة كما في الرسم التوضيحي التالي

الكتب

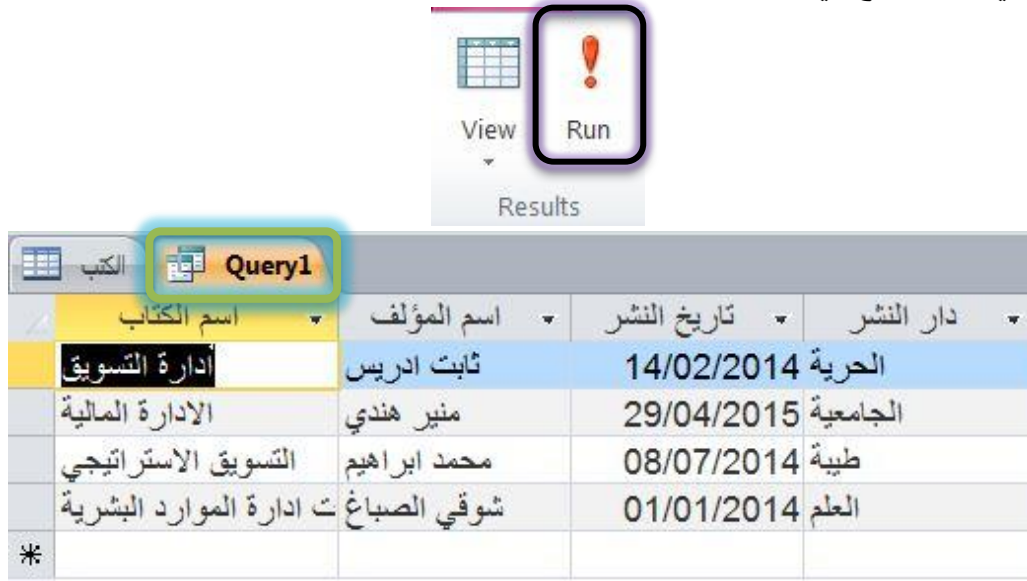
- * اسم الكتاب
- رقم الكتاب
- اسم المؤلف
- تاريخ النشر
- دار النشر

امام : نضع المعيار تحت حقل تاريخ النشر

Criteria: >=#01/01/2014#

| Field: | اسم الكتاب | اسم المؤلف | تاريخ النشر | دار النشر |
|-----------|-------------------------------------|-------------------------------------|-------------------------------------|--------------------------|
| Table: | الكتب | الكتب | الكتب | الكتب |
| Sort: | | | | |
| Show: | <input checked="" type="checkbox"/> | <input checked="" type="checkbox"/> | <input checked="" type="checkbox"/> | <input type="checkbox"/> |
| Criteria: | | | >=#01/01/2014# | |
| or: | | | | |

- نضغط علي ايقونة **Run** الموجودة ضمن مجموعة **Results** لإظهار نتائج الاستعلام التي سبق وضع في الخطوة السابقة .

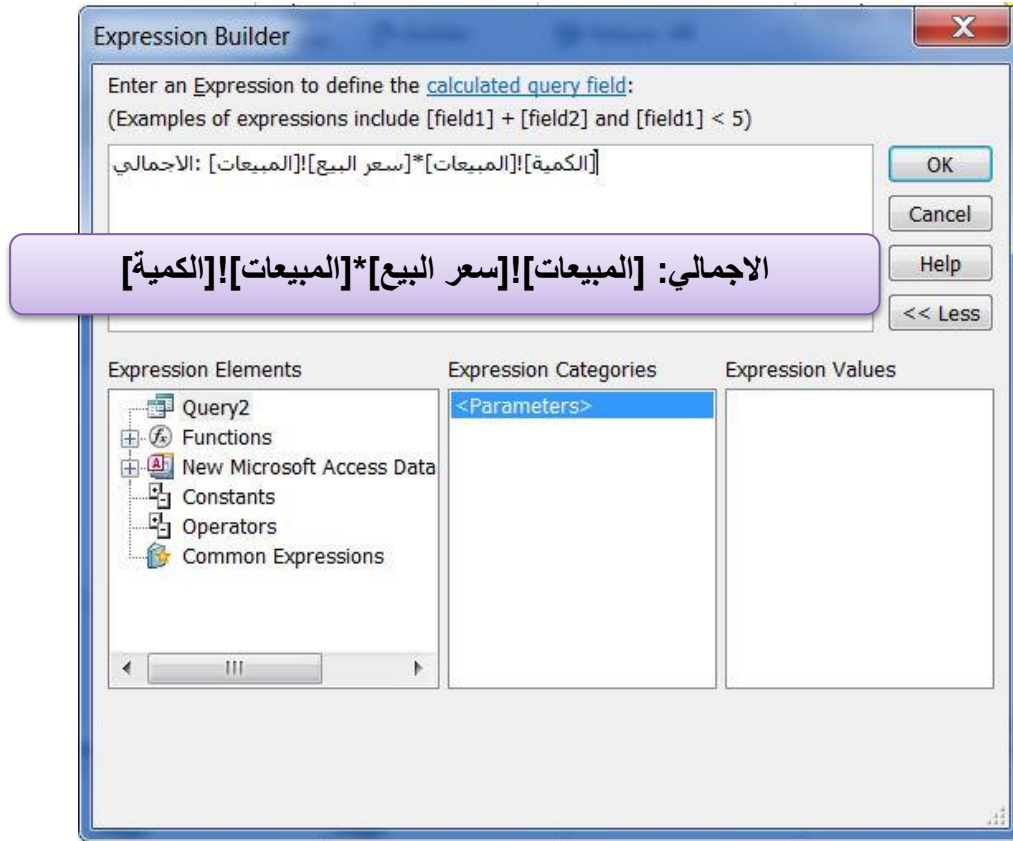


٢. اجراء عمليات حسابية من خلال الاستعلام

يمكن تنفيذ عملية حسابية من خلال الاستعلام ، فاحساب الاجمالي الذي يساوي كمية المبيعات مضروب في سعر البيع

| Field: | اسم الكتاب | الكمية | سعر البيع | [سعر البيع]*[المبيعات]:[الكمية] |
|-----------|-------------------------------------|-------------------------------------|-------------------------------------|-------------------------------------|
| Table: | الكتب | المبيعات | المبيعات | |
| Sort: | | | | |
| Show: | <input checked="" type="checkbox"/> | <input checked="" type="checkbox"/> | <input checked="" type="checkbox"/> | <input checked="" type="checkbox"/> |
| Criteria: | | | | |
| or: | | | | |

نضع مؤشر الماوس ثم نختار Builder من مجموعة Query Setup

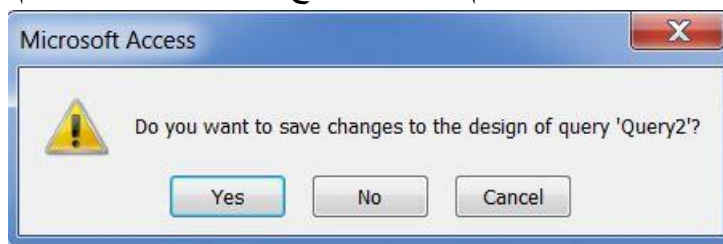


| اسم الكتاب | الكمية | سعر البيع | الاجمالي |
|-------------------------|--------|-------------|--------------|
| مبادئ ادارة الاعمال | | | |
| ادارة التسويق | 2 | ٥٥,٠٠٠ ج.م. | ١١٠,٠٠٠ ج.م. |
| الادارة المالية | | | |
| التسويق الاستراتيجي | | | |
| ت ادارة الموارد البشرية | | | |
| نظم المعلومات | | | |
| * | | | |

- وعند تعديل معيار الاستعلام او الرجوع الي نافذة الاستعلام مرة اخري ، نضغط علي ايقونة **Design View**



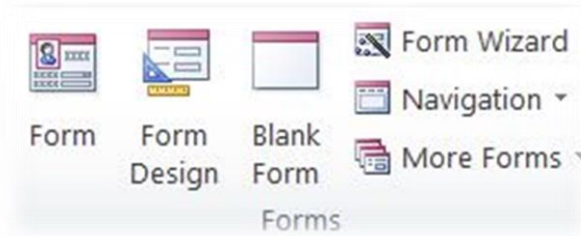
- وعند إغلاق الاستعلام يطلب البرنامج حفظ وتسمية الاستعلام



النماذج Forms

هي شاشة منظمة ومنسقة يمكن استخدامها لادخال البيانات بشكل جيد بدلاً من ادخالها في الجدول الرئيسي ، بالإضافة الي امكانية انشاء نماذج تمثل واجهة قاعدة البيانات و التي قد تحتوي علي ازرار لتنفيذ بعض الاوامر مثل فتح تقرير او طباعته او اغلاق البرنامج او فتح نموذج اخر وهو ما نتوسع بشرحه في هذا الجزء .

يمكن انشاء نموذج بديل لادخال البيانات المتعلقة بالكتب بدلاً من ادخالها في جدول الكتب من خلال ادخالها سجلاً بسجل ، و هناك اكثر من طريقة لتصميم النموذج داخل برنامج **Access 2010** الموجودة بمجموعة **Forms** داخل تبويب **Create**.



١. انشاء نموذج باستخدام اداة Form

- تحديد الجدول او الاستعلام المراد انشاء نموذج له بالضغط عليها
- اختيار **Form** الموجودة ضمن مجموعة **Forms**
- يظهر النموذج باسم الجدول او الاستعلام الذي سبق اختياره انفاً كما بالشكل التالي

The screenshot shows a form titled 'الكتب' (Books) with the following fields:

| | |
|-------------|---------------------|
| اسم الكتاب | مبادئ ادارة الاعمال |
| رقم الكتاب | 100 |
| اسم المؤلف | علي السلمي |
| تاريخ النشر | 13/05/2013 |
| دار النشر | النور |

Below the form is a table with the following columns:

| رقم ايصال البيع | رقم الكتاب | سعر البيع | الكمية | الاجمالي |
|-----------------|------------|-----------|--------|----------|
| * | | | | |

At the bottom, the status bar shows 'Record: 1 of 1', 'No Filter', and a search box.

- يمكن ادخال بيانات الكتب مباشرة داخل هذا النموذج و الذي سيغير بيانات الكتب في الجدول الرئيسي.
- كما يمكن تعديل هذا النموذج من خلال الرجوع الي صفحة التصميم **Design View** الموجودة في اقصي يسار البرنامج ضمن مجموعة **views**



٢. انشاء نموذج باستخدام اداة **Form Design**

- اختيار **Form Design** الموجوده ضمن مجموعة **Forms**
- يظهر النموذج باسم **Form1** كصفحة تصميم فارغة ، كما يظهر بيمين الصفحة نافذه باسم **Field list** تشمل علي جميع الجداول التي تحتويها قاعدة البيانات ، و التي من خلالها يمكن إضافة الحقول الي النموذج من خلال النقر المزدوج على اسم الحقل.



- كما يظهر ايضاً ادوات لتصميم هذا النموذج من ازرار او مربع سرد او نموذج فرعي ، تساعد المستخدم علي اخراج النموذج بصورة افضل .





٣. انشاء نموذج باستخدام معالج النماذج Form wizard

- اختيار معالج النماذج من تبويب **Create** ، ليظهر مربع حوار يسأل المستخدم عن اسم الجدول ، و الحقول المراد ادخالها في النموذج .

Form Wizard

Which fields do you want on your form?
You can choose from more than one table or query.

Tables/Queries
Table: الكتب

Available Fields:
اسم المؤلف
تاريخ النشر
دار النشر

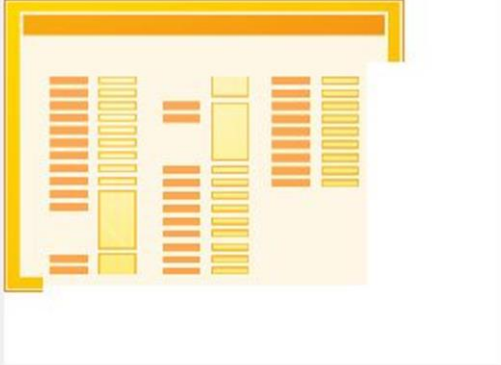
Selected Fields:
اسم الكتاب
رقم الكتاب

Buttons: Cancel, < Back, Next >, Finish

- اختيار طريقة عرض النموذج وفقا للطرق المبينة بالنافذه التالية

Form Wizard

What layout would you like for your form?



Columnar
 Tabular
 Datasheet
 Justified

اضغط علي

- كتابة اسم النموذج المراد انشائه ، وبالضغط علي Finish يظهر النموذج الذي يعد جاهزا لادخال البيانات.

Form Wizard

What title do you want for your form?

الكتاب

That's all the information the wizard needs to create your form.

Do you want to open the form or modify the form's design?

Open the form to view or enter information.
 Modify the form's design.

اضغط علي

الكتب ١

الكتب ١

اسم الكتاب: ميادئ ادارة الاعمال

رقم الكتاب: 100

اسم المؤلف: علي السلمي

تاريخ النشر: 13/05/2013

دار النشر: النور

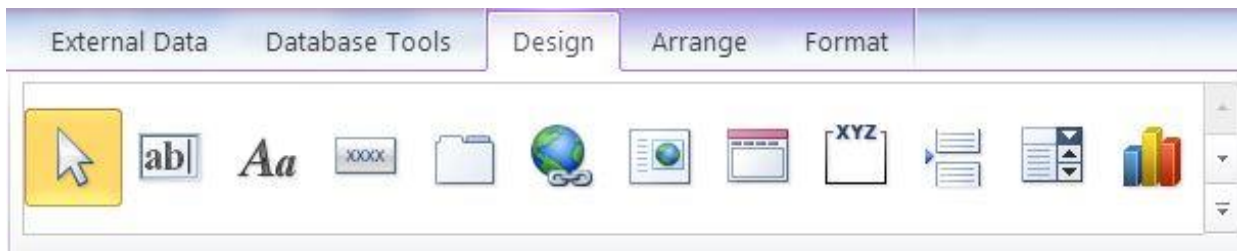
- يمكن ادخال البيانات داخل هذا النموذج سجل بسجل حيث يوجد شريط في اسفل النموذج يمكن من خلاله تنفيذ عدة اوامر كما هو موضح .



٤. انشاء نموذج يمثل واجهة البرنامج

يمكن استخدام طريقة عرض التصميم لانشاء نموذج او واجهة برنامج تحتوي علي ازرار و اوامر وتبويبات تساعد المستخدم علي اخراج البرنامج الذي قام بتنفيذه بشكل اكثر جاذبية ، وسوف نناقش فكرة مبسطه عن ذلك .

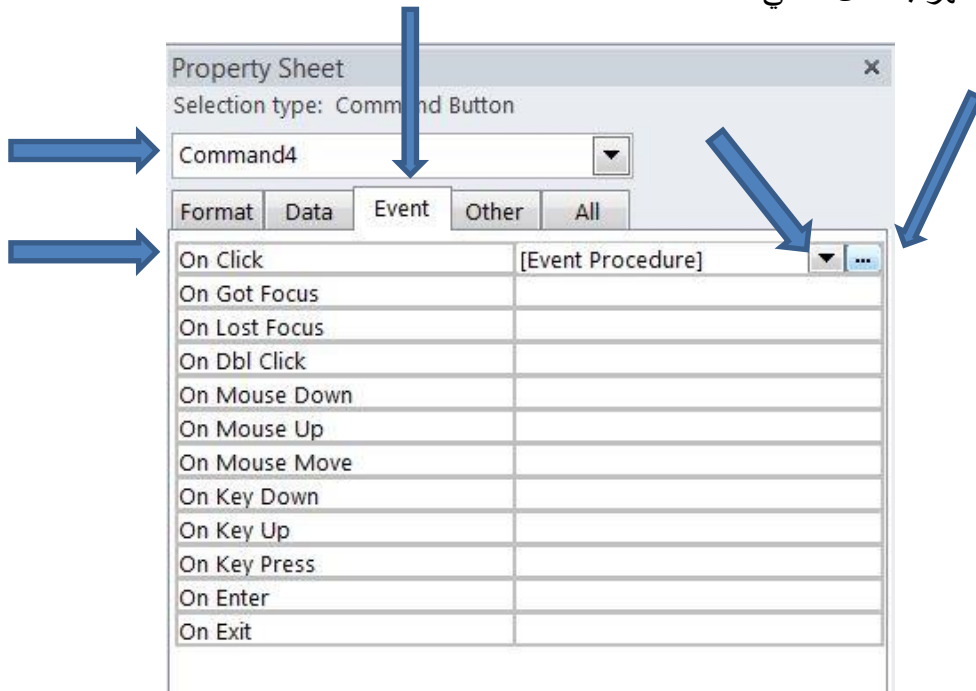
- فتح نموذج فارغ من خلال تبويب **Create** ، ومن مجموعة **Forms** ، ثم اختيار **Form Design** ، كما يظهر تبويب رئيسي باسم **Form Design Tools** يتكون من ثلاث تبويبات فرعي هي **Design** ، **Arrange** ، **Format** .



- إضافة خلفية للنموذج بالضغط علي تبويب **Format** ، ثم اختيار **Background Image**
- إضافة لوجو ، وعنوان للنموذج ، علاوة علي إضافة تاريخ ووقت فتح البرنامج بالضغط علي تبويب **design** ، ثم اختيار **Logo** ، **Title** ، **Date &Time** ، ليظهر كل ما سبق في قمة النموذج كما في الشكل التالي:



- إضافة زر الي النموذج لفتح نموذج اخر يمثل نموذج الكتب الذي سبق إنشائه ، من تبويب **Design**، نختار **Button** الموجوده ضمن مجموعة **Controls** ، ثم نضعها علي النموذج لتظهر نافذة في يمين الشاشة باسم **Property Sheet** كما يظهر بالشكل التالي



- من نافذة **Property Sheet** نختار **[Event Procedure]** امام حدث النقر ، وبمجرد الضغط عليالموجودة بجوار السهم تظهر نافذة البرمجة .
- نضع الكود التالي

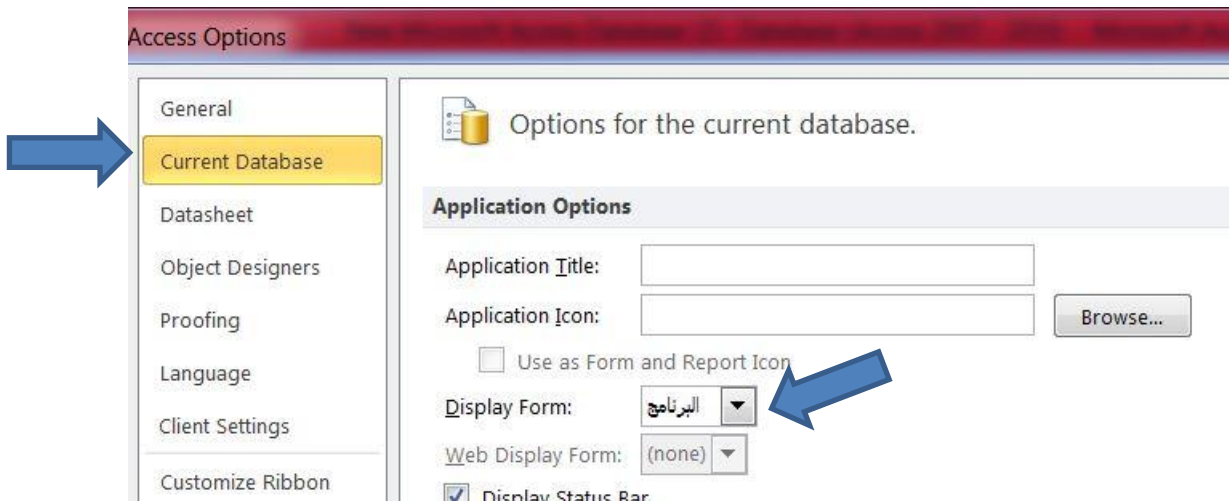
Docmd.openform"الكتب",acNormal,,,acFormAdd,acWindowNormal

- إغلاق نافذة البرمجة ثم الضغط علي الزر ليظهر نموذج الكتب وبالتالي يمكن ادخال البيانات المتعلقة بالكتب من خلال هذا النموذج.
- يمكن تنفيذ نفس الشأن بالنسبة لباقي النماذج لتظهر واجهة البرنامج كما يلي :



- الخطوة الاخيرة في انشاء النماذج هي إظهار النموذج السابق الذي يمثل واجهة البرنامج مباشرة عند فتح برنامج Access ، وذلك من خلال اتباع المسار السابق

• **File** → **Options**



التقارير Reports

هي الحصول على المعلومات (الحقول) المطلوبه من قاعدة البيانات وفقاً لما يحتاجه المستخدم سواء من الجداول او الاستعلام

١. انشاء تقرير باستخدام اداة Report

تحديد الجدول او الاستعلام المراد انشاء تقرير لها ، ثم اختيار اداة Report من مجموعة Reports ، ليظهر التقرير و يكون جاهز للتعديل او الطباعة .

٢. انشاء تقرير باستخدام اداة Report Design

بمجرد الضغط على هذا الامر يظهر صفحة فارغة جاهزة للتصميم و ادخال الحقول .

٣. انشاء تقرير باستخدام معالج التقرير

يستخدم معالج التقرير لاعداد التقرير من خلال عدة خطوات يقوم المستخدم فيها بتحديد الجداول او الاستعلامات بالاضافة الي تحديد ترتيب وتنسيق الحقول.