

رئيس كلية طب كفر الشيخ
C+O

جامعة كفر الشيخ
كلية الطب

اللائحة الداخلية لبرنامج بكالوريوس الطب والجراحة

(2 +5)

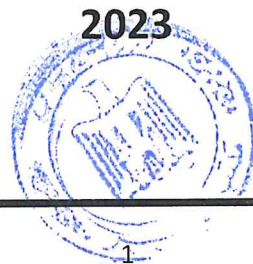
(نظام النقاط المعتمدة)

كلية الطب - جامعة كفر الشيخ

2023

Internal Bylaws Of
Bachelor of Medicine and Surgery
Credit Points Program

Kafr Elsheikh University - Faculty of Medicine



القصاص الفهم

الفهرس

م	الباب	الصفحة
.١	الباب الأول: التقديم	٣
.٢	الباب الثاني: الهيكل التنظيمي والتعريفات	٧
.٣	الباب الثالث قبول الطلاب ونظام الدراسة	١٥
.٤	الباب الرابع التعليم والتعلم والتقويم	٢٢
.٥	الباب الخامس متطلبات التخرج	٤١
.٦	الباب السادس الأحكام العامه	٤٢

الباب الأول: التقديم

فلسفه البرنامج:

شهدت السنوات الأخيرة تقدماً وتطوراً في مناهج كليات الطب على المستويين الدولي والإقليمي، وقامت الهيئة الفيدرالية للتعليم الطبي (WFME) بتحديد كفايات وجدارات يجب ان تتوفر في خريج كليات الطب.

وقامت الهيئة القومية لضمان جودة التعليم والاعتماد (NAQAAE) بتعديل المعايير الأكاديمية المرجعية للتعليم الطبي، وهو ما استدعي إعادة النظر في المنهج الدراسي لكلية طب كفر الشيخ من حيث المحتوى والمخرجات وطرق التدريس والتعلم وأساليب تقييم الطلاب. وقد فحصت كلية الطب - جامعة كفر الشيخ العديد من البرامج التدريسية لكليات الطب على المستويين العالمي والإقليمي وانتهت الى تعديل اللائحة في ضوء المستجدات والتحديات التي تواجه التعليم الطبي.

المعايير الأكاديمية المتبناة للبرنامج:

تتبنى الكلية اخر تحديث للمعايير الأكاديمية القومية المرجعية الصادرة من الهيئة القومية

لضمان جودة التعليم و الإعتامد (NARS ٢٠١٧)

مواصفات الخريج:

١. العمل على تعزيز والحفاظ على صحة الإنسان.
٢. التصرف بمهنية والالتزام بأخلاقيات مهنة الطب
٣. تقديم رعاية جيدة وآمنة تتمركز حول المريض، مع التركيز على الرعاية الصحية الأولية والتعامل مع المشاكل الصحية الشائعة في مجتمعه.
٤. تقدير أهمية العلاقة الجيدة بين الطبيب والمريض والعمل على الحفاظ عليها
٥. العمل بشكل فعال مع جميع العاملين في مجال الرعاية الصحية مع احترام أدوارهم ومساهماتهم في الفريق.

٦. التعرف على دور الطبيب كجزء من نظام الرعاية الصحية، مع احترام التسلسل الهرمي والقواعد واستخدام مهاراته الإدارية والقيادية لإضافة قيمة إلى النظام.
٧. المساهمة في تنمية وتطوير مجتمعه.
٨. مواصلة التنمية المهنية المستدامة من خلال التعلم المستمر مدي الحياة بما في ذلك أن تكون مجهزاً للمشاركة في الدراسات العليا والبحث العلمي.

الرؤية والرسالة والأهداف الإستراتيجية:

رؤية الكلية (Vision)

ان تكون كلية الطب جامعة كفرالشيخ مركزاً للتميز في التعليم الطبي والبحث العلمي وخدمة المجتمع، وشريكا فعالاً في الارتقاء بالخدمات الصحية محلياً واقليمياً ودولياً.

رسالة الكلية (Mission)

تلتزم كلية الطب جامعة كفرالشيخ بإعداد كوادر طبية متميزة ملمة بالأسس العلمية والمعرفية والمهارات التقنية وفقاً للمعايير القومية الأكاديمية المرجعية لقطاع العلوم الطبية وقادرة على تشخيص وعلاج الامراض المختلفة، واجراء الأبحاث العلمية التطبيقية وتقديم المشورة العلمية والطبية التي تسهم في تنمية البيئة وخدمة المجتمع المحلي.

الأهداف الإستراتيجية:

١. تحقيق التميز في التعليم والتدريب الطبي من خلال العمل على:
 - تطوير البرامج والمقررات الدراسية وفقاً لمعايير الجودة ومتطلبات سوق العمل.
 - تطوير استراتيجيات التدريس والتعلم والتقويم والتدريب لبرامج الكلية.
 - الحصول على الإعتماد من الهيئة القومية لضمان جودة التعليم والاعتماد.
٢. تعزيز دور الكلية في خدمة المجتمع وتنمية البيئة بما يحقق التنمية المستدامة
 - رفع كفاءة المستشفيات والعيادات والوحدات الخدمية بالكلية
 - التوسع في خدمات الكلية لخدمة المجتمع وتنمية البيئة

- التوسع في الشراكة مع قطاعات المجتمع المدني والمؤسسات المختلفة ذات الصلة.
- ٣. تطوير بيئة العمل، وتعزيز جدارات الكوادر البشرية بالكلية من خلال :
 - تطوير الهيكل التنظيمي والإداري بما يلائم حجم وطبيعة أنشطة الكلية وما تقدمه من خدمات.

- خلق آليات فاعلة للتعامل مع العجز في الكوادر البشرية
- وضع وتفعيل معايير موضوعية لتقييم الأداء، وتفعيل نظم المساءلة والمحاسبة
- رفع نسبة الرضا الوظيفي لدي أعضاء هيئة التدريس والهيئة المعاونة والجهاز الإداري
- تنمية جدارات أعضاء هيئة التدريس والهيئة المعاونة والجهاز الإداري.
- ٤. تحسين البنية التحتية والتكنولوجية الداعمة لعمليتي التعليم والتعلم بالكلية من خلال :
 - دعم البنية التحتية والمرافق بما يضمن كفاءتها التشغيلية، وتطبيق معايير الأمن والسلامة
 - دعم البنية التكنولوجية بالكلية، بما يضمن ميكنة الأعمال الإدارية وإعداد وتحديث قواعد البيانات الشاملة

- رفع الكفاءة التشغيلية لمكتبة الكلية بما يدعم دورها في عملية التدريس والتعلم
- زيادة فاعلية الموقع الإلكتروني للكلية.

- ٥. تطوير منظومة البحث العلمي بالكلية بما يحقق رؤية مصر ٢٠٣٠
 - تحديث الخطة البحثية بالكلية في ضوء مشكلات المجتمع وخطط التنمية المستدامة
 - تنمية جدارات الباحثين في العلوم الطبية
 - إعداد وتفعيل آليات لتحفيز الباحثين.
 - تطوير المجلة العلمية للكلية، ورفع معامل التأثير لها.

القيم:

- الولاء: تعزيز روح الولاء والانتماء للجامعة والوطن.
- العدالة: اتخاذ القرارات بموضوعية بالاستناد إلى التشريعات القانونية، وعدم اتباع الأهواء الشخصية في التعامل مع جميع المعنيين داخلياً وخارجياً

- النزاهة والشفافية: العمل بإخلاص وأمانة وتحمل المسؤولية والابتعاد عن أي ممارسات من الممكن أن تسيء للوظيفة العامة ووضوح التشريعات والقرارات والإجراءات للمعنيين داخل المؤسسة وخارجها.
- الاحترافية: العمل بكفاءة وسرعة ودقة والاحترام المتبادل والمحافظة على سرية المعلومات والبيانات الخاصة بالمتعاملين والموظفين.
- الاحترام وتبادل الخبرات: التركيز على رضى واحترام المتعاملين في الكلية ومراعاة التنوع الثقافي والاجتماعي والحرص على تبادل الخبرات مثل التعليم الالكتروني وتعزيز الشراكة مع الجامعات الاخرى ومؤسسات المجتمع المحلي الخاصة.
- التعلم المستمر وخدمة المجتمع: زيادة المعرفة بشكل مستمر بهدف مواكبة التغيرات والتطورات في البيئة المحيطة وتطوير المهارات والعمل كجهة مسؤولة في المجتمع والمبادرة في الأنشطة المجتمعية المختلفة.
- العمل بروح الفريق: الشراكة والتعاون مع المعنيين داخل المؤسسة وخارجها.
- المبادرة والإبداع: ابتكار أساليب عمل جديدة للتحسين المستمر على عمل المؤسسة.

الباب الثاني: الهيكل التنظيمي والتعريفات

مادة ١:

يمنح مجلس جامعة كفر الشيخ بناءً على طلب مجلس كلية الطب درجة البكالوريوس في الطب والجراحة (برنامج النقاط المعتمدة).

مادة ٢:

تتكون كلية الطب - جامعة كفر الشيخ من الأقسام الآتية:

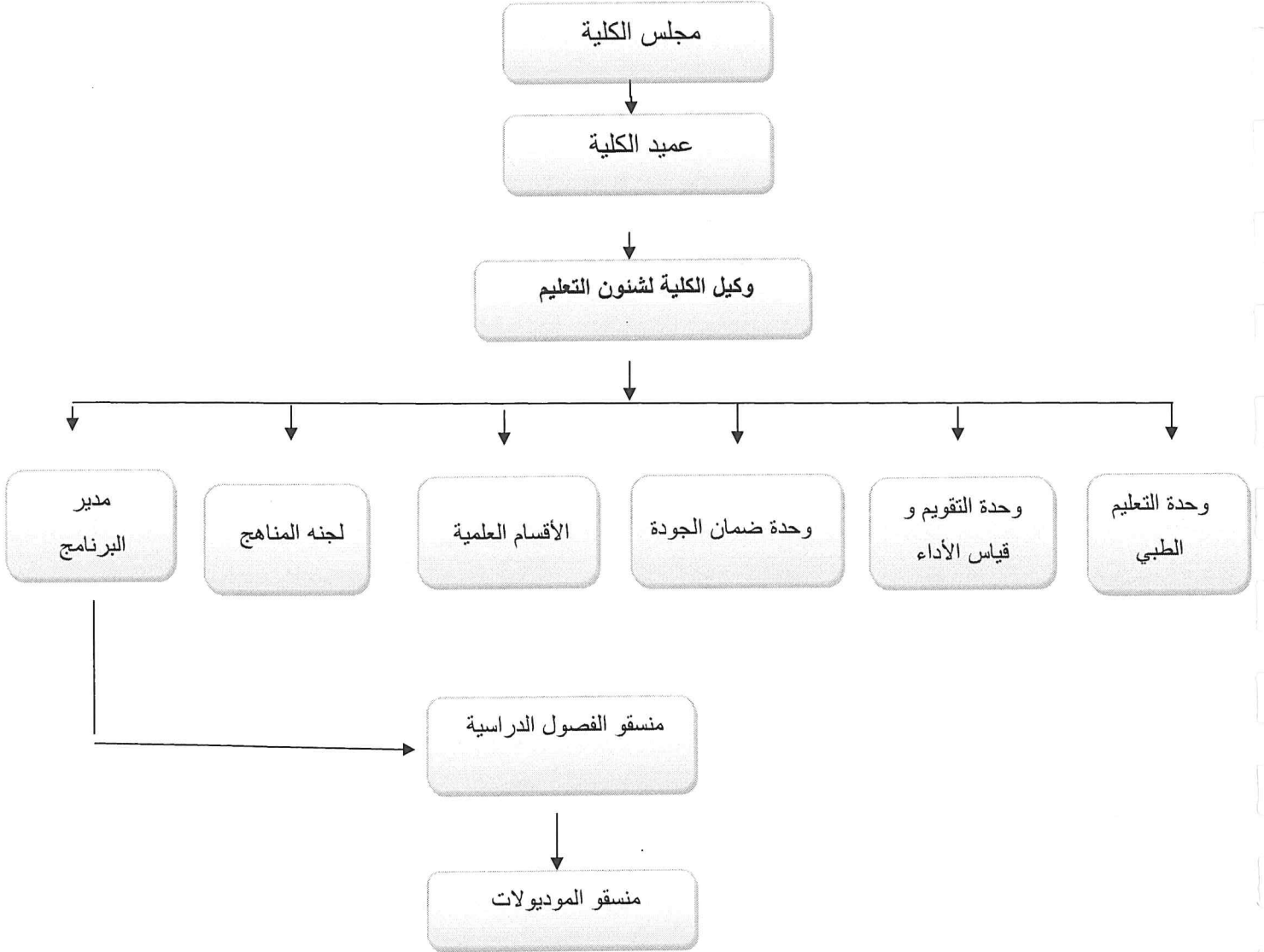
No	Department name	Code
1.	التشريح الآدمي وعلم الأجنة Human Anatomy & Embryology	ANAT
2.	علم الانسجة وبيولوجيا الخلية (الهستولوجيا) Histology & cell biology	HIST
3.	الфизиولوجيا الطبية (علم وظائف الأعضاء) Medical Physiology	PHYS
4.	الكيمياء الحيوية الطبية Medical Biochemistry	BIO
5.	الباثولوجيا (علم الأمراض) Pathology	PATHO
6.	الميكروبيولوجيا الطبية والمناعة Medical Microbiology	MICRO
7.	الطفيليات الطبية Medical Parasitology	PARA
8.	الفارماكولوجيا الإكلينيكية (علم الأدوية الإكلينيكية) Medical Pharmacology	PHAR
9.	الأذن والأنف والحنجرة Oto-Rhino-Laryngology	ENT

10.	طب وجراحة العيون Ophthalmology	OPHTH
11.	الطب الشرعي والسموم الإكلينيكية Forensic Medicine & Clinical Toxicology	FMCT
12.	الصحة العامة وطب المجتمع Public health & Community Medicine	COMM
13.	الأمراض الباطنة Internal (General) Medicine	MED
14.	أمراض الكبد والجهاز الهضمي والأمراض المعدية Hepatology, Gastroenterology, and Infectious diseases	HGID
15.	الأمراض النفسية والعصبية Psychiatry & Neurology	NEURO PSYC
16.	طب القلب والأوعية الدموية Cardiology	CARD
17.	الأمراض الصدرية Chest	CHEST
18.	الطب الطبيعي والروماتيزم والتأهيل Physical Medicine and rehabilitation	PMR
19.	الأمراض الجلدية والتناسلية Dermatology & Venereology	DERMVEN
20.	الباثولوجيا الإكلينيكية Clinical Pathology	CLPATH
21.	الأشعة التشخيصية والتصوير الطبي Radiodiagnosis and Medical imaging	RAD
22.	علاج الأورام والطب النووي Oncology	ONCO
23.	طب الأطفال Pediatric	PEDI
24.	الجراحة العامة General Surgery	SURG

25.	جراحة التجميل والحروق Plastic surgery	PLASTS
26.	جراحة الأوعية الدموية Vascular surgery	VASC
27.	جراحة المسالك البولية والتناسلية Urology	UROL
28.	أمراض وجراحة العظام Orthopedic Surgery	ORTHO
29.	جراحة المخ والاعصاب Neurosurgery	NEUROS
30.	جراحة القلب والصدر Cardiothoracic surgery	CARS
31.	التخدير والعناية المركزة الجراحية وعلاج الألم Anaesthesia & Intensive care Unit	SICU
32.	امراض النساء والتوليد Obstetrics & Gynecology	OBS& GYN

مادة ٣:

الهيكل الإداري للبرنامج



مادة ٤

✓ يقوم وكيل الكلية لشئون التعليم والطلاب تحت إشراف عميد الكلية بمسئولية ادارة البرنامج من حيث توفير الموارد اللازمة لأداره البرنامج ومتابعة تنفيذ طرق التدريس واساليب التقييم المختلفة بالبرنامج.

✓ يعين مجلس الكلية مديرا للبرنامج من أعضاء هيئة التدريس بالكلية ويكون التعيين لمدة عام دراسي قابل للتجديد.

✓ يقوم مدير البرنامج بمساعدة وكيل الكلية ورؤساء الفصول الدراسية في تطبيق البرنامج الدراسي من حيث متابعة المخرجات التعليمية وطرق التدريس وطرق التقييم.

✓ يعين مجلس الكلية بناء على اقتراح عميد الكلية مرشدا أكاديميا لكل مرحلة دراسية ومنسقا لكل فصل دراسي من أعضاء هيئة التدريس بالكلية ويكون التعيين لمدة عام دراسي قابل للتجديد.

✓ يقوم منسقا المستويات بما يلي:

١. الأشراف على إعداد الجداول الدراسية للفصل الدراسي تحت إشراف مدير البرنامج ووكيل الكلية لشئون التعليم والطلاب.

٢. متابعه انتظام العملية التعليمية وكل ما يتعلق بأعمال التدريس والتدريب والامتحانات بالفصل الدراسي المعني.

٣. متابعة الطلاب والعمل على حل المشاكل اليومية التي تواجههم.

٤. تسيير العمل اليومي في الفصل الدراسي المسئول عنه وإفادة مدير البرنامج عن مستوى تحصيل الطلاب وانتظامهم في الدراسة وتقديم تقرير عن ذلك.

٥. التنسيق بين الأقسام العلمية داخل الفصل الدراسي ودراسة المحتوى العلمي للمقررات بالفصل الدراسي والحزم الدراسية للعرض على لجنة المناهج ثم العرض على مجلس الكلية قبل بداية كل عام دراسي.

٦. عمل توصيف للبرنامج متوافق مع المواصفات القياسية التي تعلنها الهيئة القومية لضمان الجودة والاعتماد بجمهورية مصر العربية

٧. التعاون مع وكيل الكلية لشئون الطلاب والتعليم لمراجعة نتائج الامتحانات وتطبيق قواعد توكيد الجودة.

مادة ٥:

- يتم تشكيل لجنتين على مستوى الكلية من قبل مجلس الكلية لتكونا مسئولتين عن تطوير العملية التعليمية وهما:

أولاً: - لجنة المناهج

- يشكل مجلس الكلية لجنة المناهج برئاسة عميد الكلية ومقررها وكيل الكلية لشئون التعليم والطلاب على ان تشمل في عضويتها كلا من مدير البرنامج ومدير مركز /وحدة او رئيس قسم التعليم الطبي ومدير وحدة ضمان الجودة وعددا من اعضاء هيئة التدريس من التخصصات المختلفة ممثلين عن الأقسام العلمية بالكلية ومن ذوي الخبرة بالتعليم الطبي والجودة ويراعى مشاركة ممثل عن طلبة الكلية على ان يتراوح عدد أعضاء اللجنة من 9 الى 15 عضوا.

مهام ومسئوليات اللجنة

١. تكون اللجنة مسؤولة عن الإشراف على البرنامج الدراسي لمرحلة البكالوريوس من حيث التصميم، إدارة التنفيذ والمتابعة وتقييم البرنامج وضمان التنسيق والتعديل والتحسين وتقديم المقترحات وترفع توصياتها لمجلس الكلية للموافقة عليه
٢. صياغة السياسات والإجراءات واللوائح المنظمة للأطراف المسؤولة عن المناهج والمقررات أو الوحدات التعليمية أو الفصول الدراسية بالكلية.
٣. تصميم المقررات أو الوحدات التعليمية وتعيين منسق لكل مقرر والإشراف عليها ومراجعة توصيف المقررات أو الوحدات التعليمية بما يتوافق مع توصيف البرنامج.
٤. التنسيق مع رؤساء الأقسام لمتابعة انتظام تنفيذ المقررات / المجموعات التعليمية وفقا لأحكام قانون تنظيم الجامعات ولائحته التنفيذية.

ثانياً: - لجنة التقييم

- يشكل مجلس الكلية لجنة التقييم من السادة أعضاء هيئة التدريس بالكلية وتعنى هذه اللجنة بوضع استراتيجيات التقييم ومتابعتها وعمل خطة لبرامج التدريب المطلوبة لأعضاء هيئة التدريس لتحقيق هذه الإستراتيجيات.

مادة ٦:

تعريفات عامة

١. العام الجامعي :

يتكون العام الجامعي في نظام النقاط المعتمدة من فصلين دراسيين ويجوز إضافة فصل صيفي ويحدد موعد بدء الدراسة سنويا وفقا لنص المادة ٦٢ من اللائحة التنفيذية لقانون تنظيم الجامعات وقرار المجلس الاعلى للجامعات..

٢. المستوى الدراسي

هو العام الجامعي في نظام النقاط المعتمدة والذي يتكون من فصلين دراسيين (الخريف / الربيع) و يحتوي كل مستوى على مجموعة من المقررات الدراسية طبقا للخطة الدراسية.

٣. الفصل الدراسي :

- العام الجامعي في نظام النقاط المعتمدة والذي يتكون من فصلين دراسيين (الخريف / الربيع) و يحتوي كل مستوى على مجموعة من المقررات الدراسية طبقا للخطة الدراسية
- يتراوح من ثمانية عشر - اثنان و عشرين أسبوعا و تمتد الفصول الدراسية في المستوي الرابع والخامس الأخيرين الى ٢٢ اسبوع بحد أقصى (فصول دراسية ممتدة) متضمنة الاختبارات.

٤. النقاط المعتمدة:

هي طريقة منهجية لتوصيف البرامج الدراسية عن طريق تحديد نقاط معتمدة أجزاء البرامج الدراسية استنادا إلى الجهد الدراسي المبذول من الطالب ممثلا في عدد الساعات الدراسية المطلوبة للوصول للأهداف التعليمية

٥. المقرر الدراسي

هو المادة العلمية المدرجة بالخطة الدراسية المعتمدة في كل تخصص علمي. ويجوز لبعض المقررات أن يكون لها متطلب سابق واحد ويستوجب على الطالب دراسة المتطلب السابق قبل دراسة هذا المقرر والنجاح فيه.

٦. المتطلب السابق :

هو المقرر الدراسي الواجب اجتيازه بنجاح قبل التسجيل في مقررات دراسية أخرى تحددها الخطة الدراسية في الفصول الدراسية اللاحقة.

٧. رمز المقرر

يخصص لكل مقرر رمز يتكون من ثلاثة أحرف باللغة الانجليزية يليه عدد مكون من ثلاثة أرقام.

أولاً: الحروف باللغة الانجليزية طبقاً لطبيعة المقرر كالتالي

- متطلبات الجامعة (UNI)
- متطلبات الكلية (MED)
- مقررات إختيارية (E)
- مقررات سلوكية واجتماعية ومهارية (BSS)

ثانياً : الأرقام كالتالي :- المئات وترمز للفرقة مثل ١٠٠ ، ٢٠٠ ، ٣٠٠ ، ٤٠٠ ، ٥٠٠ العشرات او الأحاد وترمز لرقم المقرر في البرنامج الدراسي

٨. الخطة الدراسية :

هي مجموع المقررات الدراسية (إجبارية - إختيارية) لكل تخصص موزعة على الفصول الدراسية والتي تكون في مجموعها عدد الساعات المعتمدة التي يجب على الطالب اجتيازها بنجاح في عشر فصول دراسية لمدة لا تقل عن خمس سنوات للحصول على درجة البكالوريوس

٩. العبء الدراسي :

مجموع النقاط المعتمدة المسموح بتسجيلها في الفصل الدراسي الواحد طبقاً للخطة الدراسية للتخصص العلمي.

الباب الثالث قبول الطلاب ونظام الدراسة

مادة ٧ :

قواعد قبول الطلاب

- يقبل البرنامج الأساسي الطلاب المستجدين المرشحين للقبول بكلية الطب - جامعة كفرالشيخ عن طريق مكتب التنسيق بوزارة التعليم العالي أو المحولين اليها وفقاً للضوابط المنصوص عليها بقانون تنظيم الجامعات
- يتم قبول الطلاب الوافدين وفقاً للقواعد التي تحددها وزارة التعليم العالي والشروط الموضوعية لديها وذلك من خلال الإدارة العامة لشئون التعليم والطلاب بالجامعة.

مادة ٨ :

نظام الدراسة

- مدة الدراسة لنيل درجة البكالوريوس في الطب والجراحة (نظام النقاط المعتمدة) خمس سنوات دراسية بالإضافة إلى سنتي التدريب الإلزامي (الامتياز).
- يتكون البرنامج من مرحلتين:
 - المرحلة الأولى وتشمل 5 فصول أساسية تتضمن المبادئ الأساسية للعلوم الطبية.
 - المرحلة الثانية (الإكلينيكية): ٥ فصول دراسية تشمل مقررات العلوم الإكلينيكية (الباطنة العامة، والجراحة العامة، وأمراض النساء والتوليد، والأطفال وطب وجراحة العيون وجراحة الأنف والأذن والحنجرة وخصائص الباطنة والجراحة وطب الأسرة) مع مراعاة التكامل مع العلوم الأساسية، وطب المجتمع والطب الشرعي والسُموم.
- لغة الدراسة: تكون الدراسات في المقررات الدراسية باللغة الإنجليزية ماعدا متطلبات الجامعة والمقررات الاختيارية إن وجد
- عدد النقاط المعتمدة: عدد النقاط المعتمدة ٣٠٦ نقطة معتمده.

الإرشاد الأكاديمي

يعين مجلس الكلية مرشداً أكاديمياً للطلاب لمتابعة الأداء الدراسي والتسجيل والحذف والإضافة للمقررات الدراسية ويقوم المرشد الأكاديمي بما يلي :

١. تعبئة النماذج الخاصة بكل طالب من الطلاب الذين أوكلت إليه مهمة إرشادهم أكاديمياً ، وتحتوى على الآتي:

- ✓ استمارة بيانات الطالب.
- ✓ الخطة الدراسية للطالب وتحديث كل فصل دراسي .
- ✓ نموذج التقارير الطارئة لمقابلات المرشد الأكاديمي مع الطلاب وتسليمه لمنسق وحدة الإرشاد الأكاديمي في الكلية.
- ✓ نموذج التقرير الفصلي الختامي لمقابلات المرشد الأكاديمي مع الطلاب وتسليمه في نهاية الفصل لمنسق وحدة الإرشاد الأكاديمي في الكلية.
- ✓ يمكن للمرشد الأكاديمي التواصل مع منسق وحدة الإرشاد الأكاديمي للحصول على هذه النماذج

٢. شرح متطلبات التخرج:

- ✓ بحيث يتعين على الطالب أن يجتاز بنجاح المقررات اللازمة للحصول على درجة البكالوريوس موزعة كما يلي:-
- ✓ إتمام متطلبات الجامعة الإلزامية بنجاح.
- ✓ إتمام متطلبات الكلية الإلزامية بنجاح.
- ✓ إتمام جميع المقررات المطلوبة.

٣. مساعدة الطالب في إعداد جدول زمني وخطة دراسية:

لإكمال متطلبات التخرج بما لا يتعدى الحد الأقصى من السنوات المسموح بها.

٤. تقييم الأداء:

يوضح المرشد الأكاديمي للطالب أن العبء الدراسي يجب أن يتناسب مع المعدل التراكمي بحيث يسهل عليه المضي في خطته الدراسية ويمنعه من التعثر الدراسي.

٥. مساعدة الطلاب في اختيار تخصصاتهم:

التي تناسب ميولهم وقدراتهم العلمية في الكليات والأقسام التي تشتمل على أكثر من تخصص

٦. حل المشكلات:

يستطيع المرشد الأكاديمي مد يد العون للطلبة في مواجهة الصعوبات التي تتعلق بتخصصاتهم، وذلك من خلال تحديد أسباب المشكلة واقتراح الحلول المناسبة لها.

٧. توجيه الطالب:

إلى من يستطيع الرد على استفساراته ومناقشته في الموضوعات التي لا يستطيع المرشد الإفادة فيها أكاديمياً أو نفسياً أو اجتماعياً (الإحالة إلى الجهات المعنية والمختصة في الجامعة

مادة ١٠:

العبء الدراسي

١. الدراسة بكلية الطب - جامعة كفر الشيخ انتظامية وعلى الطالب متابعة الدروس النظرية والعملية والاكلينيكية وحلقات النقاش ، حيث يستند نظام النقاط المعتمدة على أن الطالب متفرغ تفرغاً كاملاً للدراسة خلال السنة الدراسية

٢. العبء الدراسي للطالب يتكون من ٦٠ نقطة معتمدة لكل سنة دراسية في المرحلة الأولى حوالى ٣٠-٣٣ نقطة لكل فصل دراسي، وحوالي ٦٠ - ٧٠ نقطة معتمدة لكل سنة دراسية في المرحلة الثانية حيث يصل العبء الدراسي في الفصل الدراسي الممتد في المستويين الرابع والخامس الى ٣٣-٣٦ نقطة معتمدة

٣. تعرض الحالات الأخرى (غير حالة التخرج) لتجاوز الحدود العليا والدنيا للساعات المعتمدة على لجنة البرنامج

٤. اتخاذ ما يراه بشأنها، ثم يعتمد القرار من مجلس الكلية. يتم توزيع النقاط المعتمدة على كل المقررات الدراسية (إجبارية أو اختيارية) وتمنح النقاط المعتمدة فقط عندما يكمل الطالب دراسة المقرر ويجتاز كل الاختبارات الخاصة به بنجاح

٥. يقسم الجهد الدراسي للطالب (workload student) سواء في المكتبة أو المستشفى أو قاعات الدرس أو الواجبات المنزلية إلى الساعات التدريسية (hours contact) وساعات الدراسة الحرة كالاتي

➤ الساعات التدريسية (hours contact) ساعات دراسية بالكلية والنسبة المخصصة لها (٦٠ ٪) من إجمالي النقاط المعتمدة لكل مقرر/ وحدة تدريسية بالبرنامج ككل بواقع ٥-٧ ساعات يوميا لمدة 5-6 أيام اسبوعيا. ويمكن أن تتخذ عدة اشكال مثل:
✓ المحاضرات ، الندوات ، المناقشة في مجموعات والدروس العملية والاكاديمية

✓ أنشطة تعليمية داخل المؤسسة مثل: الورش العلمية والمكتبة، الدورات الاكاديمية

✓ أنشطة متعلقة بالعملية التعليمية مثل: التعلم القائم علي العمل (الزيارات الميدانية، أوراق بحثية وتقارير

➤ ساعات الدراسة الحرة خارج المؤسسة والنسبة المخصصة لها (٤٠٪) بواقع ٣ ساعات يوميا لمدة 5-6 أيام اسبوعيا. ويمكن أن تتخذ عدة اشكال مثل اعداد العروض والتحصيل المنزلي وتحضير المواد التعليمية والتعلم الذاتي.

٦. يتم توثيق ساعات الانشطة الدراسية والتعليمية بين الطالب واعضاء هيئة التدريس او الهيئة المعاونة والتي تمثل (٣٠ ٪ تقييم مستمر) من الانشطة التدريسية في كتاب السجل (rubric log Book) الذي يتم تقييمه باستخدام مقاييس التقدير و اختبارات منتصف الفصل الدراسي.

الحضور والمواظبة

✓ يلتزم الطالب بحضور ما لا يقل عن ٧٥% من إجمالي عدد ساعات الاتصال المقررة

contact hours

✓ إذا زادت نسبة الغياب عن ٢٥ % وكان غياب الطالب بعذر تقبله لجنة شئون التعليم

والطلاب (مثل الطلاب الوافدين او طلاب الشهادات المعادلة في الفصل الدراسي الاول

للمستوى الاول و في الحالات الطارئة ..الخ) يعرض الامر على مجلس الكلية لاعتماد العذر و

يسجل للطالب تقدير غياب بعذر لا يعد راسبا في المقرر ويمكن للطالب دخول الاختبار في

الدور الثاني مع احتفاظه بالتقدير لهذا المقرر بعد عمل برنامج تدريسي مكثف للطالب بعد

موافقة القسم المختص ولجنة شئون التعليم والطلاب واعتماد مجلس الكلية

✓ الطالب الذي يتغيب عن اداء الاختبار النهائي بعذر مقبول من لجنة شئون التعليم

والطلاب واعتماد مجلس الكلية يحق له الاحتفاظ بتقديره عند ادائه اختبارات الدور الثاني

ويحتفظ بدرجات اعمال السنة .

✓ الطالب الذي يتغيب عن الاختبار النهائي بدون عذر مقبول وكذلك الطالب الراسب في

إختبار الدور الاول يسمح له بدخول الدور الثاني للإعادة وعند نجاحه في المقرر/الوحدة

الدراسية يحسب له حد أقصى % 64.9 من الدرجة الكلية للمقرر/ الوحدة الدراسية

✓ لطالب الذي تجاوز ٢٥٪ من نسبة الغياب المسموح بها بدون عذر مقبول يسمح له

بدخول الدور الثاني للإعادة وعند نجاحه في المقرر/الوحدة الدراسية يحسب له حد أقصى

% 64.9 من الدرجة الكلية للمقرر/ الوحدة الدراسية

✓ إذا تضمن الامتحان في أحد المقررات أكثر من ورقة تحريرية وامتحانات عملية أو

اكينيكية , يعتبر الطالب غائبا في امتحان المقرر كله في حالة تغيبه عن الامتحان التحريري أو

أى ورقة امتحانية , وذلك طبقا للمادة ٨٤ من قانون تنظيم الجامعات.

الانقطاع عن الدراسة

- في حالة انقطاع الطالب عن الدراسة أي مقررات دراسية في التوقيات المحددة باللائحة بدون عذر مقبول معتمد من لجنة شئون التعليم والطالب ومجلس الكلية وجه له إنذار أكاديمي عن كل فصل دراسي أنقطع فيه عن الدراسة. وأعتبر الطالب راسباً وطبق عليه نص المادة ٨٠ (من اللائحة التنفيذية لقانون تنظيم الجامعات)
- في حالة انقطاع الطالب عن الدراسة أو عدم تسجيله أي مقررات دراسية في التوقيات المحددة بعذر مقبول ولأسباب قهرية توافق عليها لجنة شئون التعليم والطالب ومجلس الكلية بحد أقصى فصلان دراسيين (متصلان أو منفصلان) يتاح للطالب فرصة أخرى للقيد ويستأنف الطالب دراسته في الفصل الدراسي التالي، وتحسب مدة الانقطاع من فترات إيقاف القيد المنصوص عليها في اللائحة.

مادة 15

١. إيقاف القيد

- يتقدم الطالب بطلب للسيد الاستاذ الدكتور عميد الكلية موضحاً به مبررات إيقاف قيده ويتم عرض الموضوع على مجلس الكلية وتطبق احكام المادة ٦٩ من اللائحة التنفيذية لقانون تنظيم الجامعات والضوابط التي يضعها مجلس الجامعة .
- يستلزم إيقاف القيد سداد الرسوم الدراسية عن الفصول الدراسية التي لم يدرسها الطالب.

٢. الغاء القيد

- إذا انقطع الطالب عن الدراسة لمدة تعادل فصلاً دراسياً دون طلب التأجيل ولمجلس الكلية حق الغاء قيده.
- إذا لم ينتظم الطالب المستجد في الدراسة في مدة أقصاها أربعة أسابيع من تاريخ بدء الدراسة دون طلب التأجيل.
- في حالة تجاوز مده إيقاف القيد
- إذا ارتكب أعمالاً تخالف أنظمة الكلية أو الجامعة

- إذا طبق في حقه لائحة تأديب الطلاب بما يتفق وقوانين تنظيم الجامعات ولائحتها التنفيذية.

٣. يمكن للطالب الملغى قيده التقدم بطلب إعادة قيده برقم وسجل قبل الانقطاع وفق الضوابط الآتية:

- أن يتقدم بطلب إعادة القيد خلال أربعة فصول دراسية من تاريخ الغاء القيد.
- أن يوافق مجلس الكلية على إعادة قيد الطالب.
- ألا يكون الطالب مفصولاً لأسباب تأديبية أو أكاديمية.
- لا يجوز إعادة قيد الطالب أكثر من مرة واحدة
- يلتحق الطالب على البرنامج الدراسي المعمول به وذلك بعد عمل المقاصة العلمية

مادة (١٦):

يختص مجلس الكلية بالنظر في فصل الطلاب الذين استنفذوا مرات الرسوب وذلك بعد قضاء فترات دراسية وفرص دخول الامتحانات وفقاً لأحكام المادة ٨٠ مكرر لاستيعاب الدراسة بنظام الساعات المعتمدة في قانون تنظيم الجامعات ولائحته التنفيذية والقواعد التي يقرها مجلس الجامعة في هذا الشأن

يطبق قانون تنظيم الجامعات ولائحته التنفيذية فيما يختص بالتأديب أو الفصل من الكلية. ولا يجوز لأي طالب أن يحتج بعدم علمه بهذه اللائحة أو بعدم إطلاعه على النشرات الصادرة من الجامعة والكلية أو على ما ينشر على لوحة إعلاناتها فيما يتعلق بهذه التعليمات

مادة (١٧):

- يحدد مجلس الكلية في نهاية كل عام دراسي عدد الطلاب المقبولين للتحويل الى المستويين الثاني والثالث في العام الدراسي التالي من الكليات التي تطبق لائحة مماثلة وذلك بعد عمل المقاصة العلمية على الا يقل ما يحصل عليه الطالب عن ٧٥ % من الوحدات التعليمية في المستويات السابقة وبما لا يتعارض مع قواعد النجاح والانتقال بين المستويات المختلفة المنصوص عليها في هذه اللائحة .
- يحظر تحويل الطلاب الى المستويات الأعلى من المستوي الثالث.

الباب الرابع التعليم والتعلم والتقويم

مادة (١٨):

- ✓ -تتبنى كلية الطب برنامج الطلاب التعليمي للمرحلة الجامعية الأولى استراتيجية لتعليم والتعلم و التي تعتمد علي الجدارات (Competency based medicine) المتوافقة مع المعايير القومية المرجعية (NARS 2017) علي أن يكون البرنامج قائما علي التكامل الأفقى و الرأسى بين المقررات المختلفة و إكساب الطلاب المهارات العملية في المراحل قبل الإكلينيكية من خلال تدريب الطلاب في معامل الكلية و معامل المهارات الإكلينيكية.
- ✓ إكساب الطلاب المهارات الإكلينيكية في المراحل الإكلينيكية من خلال تدريب الطلاب في المستشفيات الجامعية.
- ✓ و تتبنى الكلية عدد من الحالات السريرية (Case based learning) و يتم تدريسها بصورة مشتركة بين الأقسام المختلفة .

مادة (١٩):

يتم استخدام طرق مختلفة لتدريس المقررات الدراسية تتضمن:

- ❖ التعلم المبني على حل المشكلات (Problem Based Learning)
- ❖ التعلم الذاتي (Self-Learning)
- ❖ التعلم النشط (Active-Learning)
- ❖ المحاضرة التفاعلية (Interactive Lecture)
- ❖ التعليم الإلكتروني (E-learning)
- ❖ التدريب الميداني (Hospital Rounds)
- ❖ (Simulators/ Mock patient /Skill lab)معامل المهارات او المحاكاة

❖ السيمينارات والندوات العلمية أو تقديم العروض التفاعلية (projects)

(Research/Seminars/ Journal clubs/conference cases)

❖ نماذج للحالات الاكلينيكية او سرد سيناريو للحالات الاكلينيكية- (diary log)

(Case or/and models Role)

❖ ردود الافعال و التأمل ومراجعة الذات (reflection and Feedback)

❖ التعلم القائم علي شبكة المعلومات (blended ,flipped; based Web)

❖ الزيارات الميدانية : للتدريب الميداني والعملي في الوحدات الصحية للتأكيد على دورهم في خدمة المجتمع.

مادة (٢٠):

انواع التقييم

اولا: بنائي - (Formative)

❑ ثانيا: تراكمي - (summative) وهو يشمل

١. امتحانات أعمال السنة:

❑ تخصص نسبة 30% من درجات الفصل الدراسي كدرجات يحصل عليها الطالب في

أعمال السنة وتتكون من أنشطة دراسية وبحثية وامتحانات موضوعية واختبارات عملية او اكلينيكية وتوضح في ملف الإنجاز الخاص بالطالب.

٢. الاختبارات النظرية 40%

وتتنوع الاسئلة بين

✓ أسئلة مقال منظمه structured essay questions

✓ أسئلة تقيس إمكانية التصرف والتفكير عند مواجهة الحالات المرضية المختلفة

✓ أسئلة موضوعيه وهي الاختيار من متعدد واسئلة المزاجية الممتدة كما يتم عمل تحليل للورقة الامتحانية (Item analysis) بشكل روتيني لجميع الامتحانات النظرية لتقييم الامتحان واتخاذ إجراءات تصحيحية في حالة الحاجة الى ذلك.

3. الاختبارات العملية 30% وهي تتكون من:

☒ الاختبارات العملية: تتم في معامل الأقسام الأكاديمية وعن طريق نظام المحطات المتعددة الموضوعية (OSPE) والتي يتم فيها تقييم المهارات العملية التي أكتسبها الطالب من خلال المقرر العملي بناء علي قائمة تدقيق .

☒ الاختبارات الإكلينيكية: يتبع نظام المحطات المتعددة الموضوعية (OSCE) وذلك في الأقسام الإكلينيكية حيث يتم فيها تقييم المهارات الإكلينيكية التي اكتسبها الطالب من خلال المقرر بناء علي قائمة تدقيق تحت ملاحظه مباشرة من الممتحن

مادة (٢١) :

المقررات المؤهله لدرجة البكالوريوس :

Course name	Code
Principles of anatomy, embryology, general histology, and cell biology	ANH 101
Principles of biochemistry and genetics	BGE 102
Principles of physiology	PHY 103
Communication , ethics & profinalism	CPE 104
Principles of Quality and Medical Education (متطلب كلية)	MED 105
حقوق الإنسان ومكافحه الفساد (متطلب جامعة)	UNI 106
Principle of microbiology, immunology, and parasitology	MIP 107
Pharmacology & Pathology	PHP 108
Cardiovascular system	CVS 109
Respiratory system	RES 110
Skill lab1	SKL 111
اداب واخلاقيات مهنة الطب (متطلب جامعة)	UNI 112

Gastro-intestinal system	GIT 213
Immune, blood, and lymphatic	IBL 214
Nutrition and metabolism	MET 215
Musculoskeletal system	MSK 216
Skill lab,II	SKL 217
Elective (I)	ELC 218
Central nervous system and special senses	CNS 219
Reproductive	REP 220
Renal and urinary system	REU 221
Endocrine system	END 222
Community Medicine and Public health	CMP 223
Skill lab III	SKL 224
Elective (II)	ELC 225
Disease 1	DIS 326
Disease 2	DIS 327
psychology	PSY 328
Elective (III)	ELC 329
Forensic and toxicology	FTX 330
Ophthalmology	OPH 331
Ear nose and throat	ENT 332
Research & statistics	RES 333
Psychiatry	PSY 334

Elective (IV)	ELC 335
Pediatrics (I)	PED 436
Medicine (I)	MED 437
Medicine (II)	MED 438
Dermatology	DER 439
Elective (V)	ELC 440
Pediatrics (II)	PED 441
Medicine (III)	MED 442
Medicine (IV)	MED 443
Medicine (V)	MED 444
Laboratory Medicine	LAB 445
OBGS I*	OBS 546
Family Medicine	FAM 547
Surgery I	SUR 548
Surgery II	SUR 549
Radiology Medicine	RAD 550
Elective (VI)	ELC 551
OBGS II*	OBS 552
Surgery III	SUR 553
Surgery IV	SUR 554

مادة (٢٢) :

المرحلة الاولى - الدراسة الاكاديمية

المستوى الاول - الفصل الاول

ملاحظات	الدرجة الكلية	Course code	Course Name	weeks	Credit points
			Preparatory week	1	-
	135	ANH 101	Principles of anatomy, embryology, general histology, and cell biology	6	9
	135	BGE 102	Principles of biochemistry and genetics	6	9
	90	PHY 103	Principles of physiology	4	6
	45	CPE 104	Communication, ethics & professionalism	2 (دراسة طويلة)	3
لا يدخل في المجموع التراكمي	25	MED 105	Principles of Quality and Medical Education (متطلب كلية)	1 (دراسة طويلة)	1.5
لا يدخل في المجموع التراكمي	100	UNI 106	حقوق الإنسان ومكافحة الفساد (متطلب جامعة)	1 (دراسة طويلة)	1.5
405				20	30

المرحلة الاولى - الفصل الاول - المستوى الثاني

المستوى الأول – الفصل الثاني

ملاحظات	الدرجة الكلية	Course code	Course Name	weeks	points
	68	MIP 107	Principle of microbiology, immunology, and parasitology	3	4.5
	135	PHP 108	& pharmacology Pathology	6	9
	90	CVS 109	Cardiovascular system	4	6
	90	RES 110	Respiratory system	4	6
	45	SKL 111	Skill lab1	دراسة طويلة 2	3
لا يدخل في المجموع التراكمي	50	UNI 112	اداب واخلاقيات مهنة الطب (متطلب جامعة)	دراسة طويلة 1	1.5
		428		20	30
					المجموع

المستوى الأول – الفصل الثاني

المستوى الثاني - الفصل الثالث

ملاحظات	الدرجة الكلية	Course code	Name	Weeks	points
	90	GIT 213	Gastro-intestinal system	4	6
	90	IBL 214	Immune, blood, and lymphatic	4	6
	90	MET 215	Nutrition and metabolism	4	6
	90	MSK 216	Musculoskeletal system	4	6
	45	SKL 217	Skill lab,II	دراسة طويلة 2	3
لا يدخل في المجموع التراكمي	60	ELC 218	Elective (I)	دراسة طويلة 2	3
405				20	30

الفصل الثالث - المستوى الثاني

* المقررات الاختيارية تدرس ساعتين اسبوعيا طوال الفصل الدراسي

المستوى الثاني - الفصل الرابع

ملاحظات	الدرجة الكلية	Course code	Name	Weeks	points
	112	CNS 219	Central nervous system and special senses	5	7.5
	68	REP 220	Reproductive	3	4.5
	68	REU 221	Renal and urinary system	3	4.5
	68	END 222	Endocrine system	3	4.5
	45	CMP 223	Community Medicine and Public health	2	3
	45	SKL 224	Skill lab III	دراسة طويلة 2	3
لا يدخل في المجموع التراكمي	60	ELC 225	Elective (II)	دراسة طويلة 2	3
406				20	30

زراعة الحنك - الثاني والمستوى

* المقررات الاختيارية تدرس ساعتين اسبوعيا طوال الفصل الدراسي

المستوى الثالث - الفصل الخامس

ملاحظات	الدرجة الكلية	Course code	Name	Weeks	points
	180	DIS 326	Disease 1	8	12
	180	DIS 327	Disease 2	8	12
	23	PSY 328	psychology	دراسة طويلة 1	1.5
لا يدخل في المجموع التراكمي	60	ELC 329	Elective (III)	دراسة طويلة 2	3
	383			19	28.5
					المجموع

المستوى الثالث - الفصل الخامس

* المقررات الاختيارية تدرس ساعتين اسبوعيا طوال الفصل الدراسي.

المرحلة الثانية – الدراسة الاكلينيكية

المستوى الثالث – الفصل السادس

ملاحظات	النهاية العظمى	Course code	Name	Weeks	points
	120	FTX 330	Forensic and toxicology	4	6
	150	OPH 331	Ophthalmology	5	7.5
	150	ENT 332	Ear nose and throat	5	7.5
	60	RES 333	Research & statistics	2	3
	60	PSY 334	psychiatry	2	3
لا يدخل في المجموع التراكمي	60	ELC 335	Elective (IV)	دراسة طويلة 2	3
540				20	30

المستوى الثالث – الفصل السادس

* المقررات الاختيارية تدرس ساعتين اسبوعياً طوال الفصل الدراسي.

المستوى الرابع – الفصل السابع

ملاحظات	النهاية العظمى	Course code	Name	Weeks	points	زمن الدراسة - ساعات الدراسة ودراسات
	150	PED 436	Paediatrics (I)	5	7.5	
	150	MED 437	Medicine (I)	5	7.5	
	180	MED 438	Medicine (II)	6	9	
	90	DER 439	Dermatology	دراسة طويلة 3	4.5	
لا يدخل في المجموع التراكمي	60	ELC 440	Elective (V)	دراسة طويلة 2	3	
	570			21	31.5	المجموع

- Medicine I Include: General Medicine, Blood Diseases and Nephrology (Internal Medicine Dept.)
 - Medicine II Include: Cardiac and chest Diseases (Cardiology and chest Departments)
- يتم التدريس بطريقة ترتيب وتنسيق وتكامل ودمج بين الموضوعات المشتركة في مقررات الباطنة والأطفال و القلب و الصدر.

المستوى الرابع – الفصل الثامن

النهاية العظمى	Course code	Name	Weeks	points	المجموع الثامن الفصل الرابع والمستوى
150	PED 441	Paediatrics (II)	5	7.5	
150	MED 442	Medicine (III)	5	7.5	
120	MED 443	Medicine (IV)	4	6	
120	MED 444	Medicine (V)	4	6	
60	LAB 445	Laboratory Medicine	دراسة طويلة 2	3	
600			20	30	

- Medicine III Include: Endocrinology, Metabolism, Geriatric Medicine, Nutrition and Medical emergency (Internal Medicine Dept.)
- Medicine IV include Rheumatology & neurology (Rheumatology and neuropsychiatry departments)
- Medicine V Include: GIT & Hepatology, Systemic Infections (Gastroenterology, Hepatology & Infectious Diseases Department)

يتم التدريس بطريقة ترتيب وتنسيق وتكامل ودمج بين الموضوعات المشتركة في مقررات الباطنة والأطفال.

المستوى الخامس – الفصل التاسع

النهاية العظمى	Course code	Name	Weeks	points	المستوى الخامس المتخصص
150	OBS 546	OBGS I*	5	7.5	
150	FAM 547	Family Medicine	5	7.5	
120	SUR 548	Surgery I	4	6	
120	SUR 549	Surgery II	4	6	
60	RAD 550	Radiology Medicine	دراسة طويلة 2	3	
60	ELC 551	Elective VI	دراسة طويلة 2	3	
المجموع التراكمى 600			22	33	المجموع

- *Obstetrics and Gynaecology department
- Surgery I Include: introduction to General surgery and anaesthesia (General surgery and anaesthesia departments).
- Surgery II Include: General surgery, Plastic, vascular and surgical emergencies (General surgery and Plastic and vascular departments).

المستوى الخامس - الفصل العاشر

النهاية العظمى	Course code	Name	Weeks	points	المستوى الخامس والفصل العاشر
180	OBS 552	OBSG II*	6	9	المستوى الخامس والفصل العاشر
240	SUR 553	Surgery III	8	12	
240	SUR 554	Surgery IV	8	12	
660			22	33	المجموع

- * Obstetrics and Gynaecology department
- Surgery III Include: General, Gastrointestinal, and Paediatric surgery (General surgery departments).
- Surgery IV Include: Cardiothoracic, urological, orthopaedic and neurosurgery (Cardiothoracic, Urosurgery, orthopaedic and Neurosurgery departments).

ملخص الجداول الدراسية

	الخامس		الرابع		الثالث		الثاني		الاول		المستوى
	١٠	٩	٨	٧	٦	٥	٤	٣	٢	١	
المجموع	١٠	٩	٨	٧	٦	٥	٤	٣	٢	١	الفصل
٢٠٤	٢٢	٢٢	٢٠	٢١	٢٠	١٩	٢٠	٢٠	٢٠	٢٠	اسابيع دراسيه
٣٠٦	٣٣	٣٣	٣٠	٣١,٥	٣٠	٢٨,٥	٣٠	٣٠	٣٠	٣٠	نقاط معتمدة
٤٩٩٧	٦٦٠	٦٠٠	٦٠٠	٥٧٠	٥٤٠	٣٨٣	٤٠٦	٤٠٥	٤٢٨	٤٠٥	درجات

مادة (٢٣) :

- ✓ يختار الطالب خمس مقررات اختيارية على مدار المستويات الخمسة من قائمة يعتمدها سنوياً مجلس الكلية قبل بدء الدراسة.
- ✓ يحدد مجلس الكلية لجنة تكون مسئولة عن كل مقرر اختياري وتقترح له محتوى علمي وتوصيف يعرض على مجلس الكلية قبل بداية كل عام دراسي.
- ✓ لا تضاف الدرجات الحاصل عليها الطالب في المقررات الاختيارية المدرجة إلى درجات الفصل الدراسي أو المجموع التراكمي أو تؤثر على مرتبة الشرف ولا يؤثر الرسوب في هذه المقررات على انتقال الطالب من مستوى دراسي الي المستوى الأعلى.

مادة (٢٤) :

حساب الدرجات والتقدير

- ✓ يتم احتساب الدرجات النهائية العظمى لكل مقرر أو وحدة دراسية كالتالي = عدد النقاط المعتمدة مضروب في ١٥ درجة في المرحلة الاولى و ٢٠ درجة في المرحلة الثانية.
- ✓ يتم حساب "الدرجات في نظام النقاط المعتمدة على الوجه التالي:

Marking system	Approximate equivalent in ECTS		Definition according to ECTS grading system
	Best/ next		
85%or more	10%	A	ممتاز (Excellent)
From 75% to less than 85%	25%	B	جيد جداً (Very good)
From 65% to less than 75%	55%	C	جيد (good)
From 60% to less than 65%	10%	D	مقبول (Satisfactory)
From 30% to less than 60%		F	ضعيف (Insufficient)
less than 30%		F-	ضعيف جداً (Highly Insufficient)

مادة (٢٥)

مرتبة الشرف

تمنح مرتبة الشرف للطالب الذي يحصل على معدل تراكمي جيد جدا (B) أو أكثر عند التخرج بشرط الا يكون قد رسب في أى مقرر دراسى خلال دراسته بالكلية أو خارجها و الا يقل تقديره الفصلى عن جيد جدا في أى الفصول الدراسية.

مادة (٢٦)

قواعد الانتقال بين الفصول والمستويات والمراحل:

- يلزم للنجاح فى المستوى الدراسى النجاح فى كل مقرر من المقررات على حده بالحصول على 60% من درجات المقرر كحد أدنى. على ألا تقل نسبة النجاح بالامتحان التحريري النهائي عن 40%.
- يلزم للنجاح فى المقررات الاختيارية الحصول على 50% من درجات المقرر كحد ادنى.
- فى حال بقاء الطالب للإعادة فى أحد الفصول يتقدم لامتحان المقرر او المقررات التى رسب فيها فقط دون المقررات التى سبق اجتيازها .
- لا ينتقل الطالب من مستوى الى المستوى الأعلى اذا كان راسبا فى مقررات اكثر من ٣٠ % من اجمالى النقاط المعتمدة ويستثنى من هذه القاعدة مقررات متطلبات الجامعة او الكلية وكذلك المقررات الاختيارية.
- عند الانتقال من المرحلة الأولى الى المرحلة الثانية :فى حالة عدم اجتياز الطالب مقرر أو مقررين بما لا يزيد عن 14 نقطة معتمدة يسمح له بالدراسة والامتحان لمقررات الفصل السادس (اول فصل بالمرحلة الثانية) على ان يعيد مارسب به فى المستوى الخامس فى الدور الثانى على ان يجتاز جميع مقررات المرحلة الاولى
- لا يسمح للطالب بالدراسة والامتحانات فى اى مقرر فى المرحلة الثانية (بداية من المستوى الرابع) لحين الانتهاء من جميع مقررات المرحلة الأولى .

- تطبق قواعد امتحانات الدور الثاني وفقا لقانون تنظيم الجامعات واللائحة الجامعة على الطلاب الراسبين في الدور الاول
- الطالب الراسب يسمح له بدخول اختبارات الدور الثاني ولا يحتفظ بدرجات التقييم المستمر وتحسب الدرجة بواقع ٦٠٪ نظري و ٤٠٪ عملي/اكلينيكي من اجمالي الدور الثاني
- الطالب الراسب يحسب له الحد الاقصى للمقبول من الدرجة الكلية في امتحان الدور الثاني

الباب الخامس متطلبات التخرج

مادة (٢٧):

- يحصل الطالب علي درجة البكالوريوس في الطب والجراحة بعد:
 - قضاء الخمس سنوات إذا اجتاز بنجاح عدد ٣٠٦ نقطة معتمدة. على ان ينص في الشهادة بانه لا يجوز له مزاولة المهنة الا بعد قضاء سنتي التدريب الاجباري واجتياز الامتحان المؤهل لمزاولة المهنة.
 - اجتياز مقرر حقوق الأنسان وآداب واخلاقيات المهنة كمتطلب جامعة وأي متطلبات جامعية أخرى يتم فرضها بعد اقرار هذه اللائحة.
- يمكن أن تمتد السنة النهائية لمرحلة البكالوريوس حتى ديسمبر من كل عام متضمنة الامتحانات
- تبدأ سنتي التدريب الإجباري في مارس وسبتمبر من كل عام ويحق للحاصل على شهادة البكالوريوس الالتحاق بأقرب توقيت منهما .

الباب السادس الأحكام العامه

مادة (٢٨):

يبدأ العمل باللائحة إعتباراً من العام الجامعي التالي لإقرارها من المجلس الأعلى للجامعات و تسري أحكامها علي الطلاب المستجدين بعد العمل بها.

مادة (٢٩):

تعديل اللائحة

- يكون تعديل بعض أحكام هذه اللائحة فيما لا يخالف القانون من اختصاص مجلس الجامعة بناءً علي مقترح من مجلس كلية الطب و تعتبر هذه التعديلات جزءاً لا يتجزأ من اللائحة الأساسية بعد إقرارها من مجلس الجامعة واعتماد السلطة المختصة فيما لا يخالف القانون .
تطبق أحكام قانون تنظيم الجامعات ولائحته التنفيذية واللوائح الجامعية واللائحة الداخلية للكلية فيما لم يرد بشأنه نص خاص في هذه اللائحة.

- أولاً: التغييرات التي تتطلب العرض والموافقة من لجنة القطاع:

١. أي تغيير في:

✓ - مدة البرنامج

✓ - مدة المرحلة

✓ - مدة ووزن المقرر (ساعاته أو نقاطه)

✓ - اسم المقرر

✓ - ترتيب المقررات بين المراحل

✓ - ترتيب المقررات بين السنوات الدراسية في حالة تعديل عدد الساعات او

النقاط المعتمدة

✓ - الدرجات الكلية للمقرر

✓ - النسب المئوية لتوزيع الدرجات على أنواع التقييم بالبرنامج. (النسب المئوية لأعمال السنة، الامتحانات التحريرية النهائية، الامتحانات العملية/الكلينية)

2. اضافة او حذف مقرر بالبرنامج

3. دمج مقررين أو فصل مقرر الى مقررين

ثانيا: التغييرات الممكن تنفيذها في اللائحة بموافقة مجلس الكلية ومجلس الجامعة:

1. اضافة او حذف مقرر اختياري.

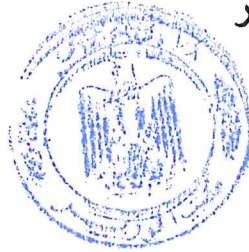
2. ترتيب المقررات بين السنوات الدراسية بشرط الا يترتب علي نقلها تغير في عدد النقاط

المعتمدة او الاسابيع للفصل الدراسي

3. تغيير كود مقرر (وليس الاسم لان أسماء المقررات تستلزم موافقة لجنة القطاع)

4. مواعيد امتحانات المقررات سواء كانت أعمال سنة أو نهائية

5. الاقسام المشاركة في تدريس المقرر



[Handwritten signature]