



المجلس الأعلى للجامعات  
الإدارة المركزية لبحوث تطوير التعليم الجامعي  
إدارة سكرتارية لجان التخطيط لقضايا التطور الأساسية

**السيد الأستاذ الدكتور/ عبد الرازق يوسف عبد العزيز**  
**رئيس جامعة كفر الشيخ**

تحية طيبة وبعد ،،

أشرف بأن أرسل لسيادتكم رفق هذا صورة من القرار الوزاري رقم (٣١) بتاريخ ٢٠٢١/١/٢ بشأن تعديل اللائحة لكلية الطب (مرحلة البكالوريوس) بالجامعة.

يرجاء التفضل بالنظر والتكرم بالتنبيه بما ترونه سيادتكم مناسباً في هذا الشأن .  
وتفضلوا بقبول فائق الاحترام والتحية،،

**أمين المجلس الأعلى للجامعات**

(أ.د/ محمد مصطفى لطيف )

د. محمد مصطفى لطيف

صورة مبلغة إلي

أ.د/ طه اسماعيل

قائم بعمل عميد كلية الطب بالجامعة

د. محمد مصطفى لطيف

Supreme Council of Universities

Cairo University Campus, Giza

URL: www.scu.eun.eg

e-mail: scu\_acc@mail.eun.e

المجلس الأعلى للجامعات

حرم جامعة القاهرة - الحيرة

تليفون: ٢٥٨١٠٤١ - ٢٥٧٠٠٥٠ - ٢٥٧٣٥٢

فاكس: ١٤١٩ - ٢٥٧٠١٣٤٧ - ٢٥٧١٣٤٧



جمهوريتنا صحتنا العزيمية

السلطة التنفيذية  
وزارة التعليم العالي  
المؤرخة

قرار وزاري  
رقم ( ٢١ ) بتاريخ ٢٠١٦/٩/٢١  
بشأن تعديل النواحي الداخلية لكلية الطب  
مرحلة (الكالوريوس) جامعة كفر الشيخ

وزير التعليم العالي والبحث العلمي ورئيس المجلس الأعلى للجامعات

- \* بعد الإطلاع على القانون رقم ٤٩ لسنة ١٩٧٢ في شأن تنظيم الجامعات والقوانين المعدلة له .
- \* وعلى قرار رئيس الجمهورية رقم ٨٠٩ لسنة ١٩٧٥ بإصدار اللائحة التنفيذية لقانون تنظيم الجامعات والقرارات المعدلة له
- \* وعلى القرار الوزاري رقم (٣١٨) بتاريخ ٢٠١٧/١/٩ بشأن إصدار اللائحة الداخلية لكلية الطب جامعة كفر الشيخ (مرحلة البكالوريوس) ، والقرارات المعدلة له .
- \* وعلى القرار الوزاري رقم (٤٣٠٢) بتاريخ ٢٠١٧/٩/١٧ بشأن إصدار اللائحة الداخلية لكلية الطب جامعة كفر الشيخ (مرحلة البكالوريوس ٢٠٥) بنظام الساعات المعتمدة ، والقرارات المعدلة له .
- \* وعلى القرار الوزاري رقم (١١٥٧) بتاريخ ٢٠١٨/٤/٣ بشأن إصدار اللائحة الداخلية لكلية الطب جامعة كفر الشيخ (مرحلة الدراسات العليا) بنظام الساعات المعتمدة ، والقرارات المعدلة له .
- \* وعلى موافقة مجلس الكلية بتاريخ ٢٠٢٠/٨/٢٣ ، وعلى موافقة مجلس الجامعة بتاريخ ٢٠٢٠/٨/٢٥ ، وعلى قرار المجلس الأعلى للجامعات بجمسته بتاريخ ٢٠٢٠/٩/١٩ بالتفويض

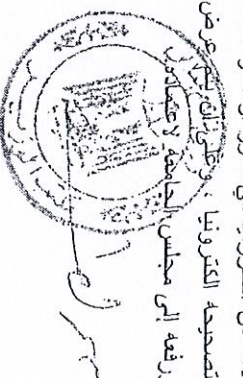
قرر

( المادة الأولة )

بمضاف فقرة جديدة تحت رقم ( ٥ مكرر) باللائحة الداخلية بكلية الطب جامعة كفر الشيخ (مرحلة البكالوريوس) المصادرة بالقرار الوزاري رقم (٣١٨) بتاريخ ٢٠١٧/١/٩ نصها التالي:

هـ) (٥ مكرر):

- يجوز لمجلس الكلية بعد أخذ رأي مجلس القسم المختص وحسب طبيعة المقررات الدراسية أن يقرر تدريس مقرر أو أكثر ينظم التعليم الهجين بحيث تكون الدراسة في المقرر بنسبة ١٠% - ٧٠% وجها لوجه ونسبة ٣٠% - ٤٠% بنظام التعليم عن بعد ، وعلى أن يتم عرض ذلك على مجلس شئون التعليم والطلاب بالجامعة للموافقة عليه ورفعها إلى مجلس الجامعة لاعتماد.
- يجوز لمجلس الكلية بعد أخذ رأي مجلس القسم المختص وحسب طبيعة المقررات الدراسية ، أن يقرر عقد الامتحان الكترونيا في مقرر أو أكثر ، كما يجوز عقد الامتحان في كل المقرر أو جزء منه بما يسمح بتصحيحه الكترونيا ، وعلى ذلك على مجلس شئون التعليم والطلاب بالجامعة للموافقة عليه ورفعها إلى مجلس الجامعة لاعتماد.





مركز الدراسات والبحوث  
العلمية

الجامعة الجزائرية  
ووزارة التعليم العالي والبحث العلمي  
الجزائر

### ( المادة الثانية )

يضاف مادتين جديدتين تحت رقمي ( ٥ مكرر ، ١٨ مكرر ) إلى اللائحة الداخلية بكلية الطب جامعة كفر الشيخ (مرحلة البكالوريوس ٢٠٥) بنظام الساعات المعتمدة الصادرة بالقرار الوزاري (٤٣٠٢) بتاريخ ١٧/٩/٢٠١٨

نصيحتهما التالي:

مادة (٥ مكرر):

- يجوز لمجلس الكلية بعد أخذ رأي مجلس القسم المختص وحسب طبيعة المقررات الدراسية أن يقرر تدريس مقرر أو أكثر بنظام التعليم الهجين بحيث تكون الدراسة في المقرر بنسبة ٦٠% - ٧٠% وجها لوجه وبنسبة ٣٠% - ٤٠% بنظام التعليم عن بعد ، وعلى أن يتم عرض ذلك على مجلس شئون التعليم والطلاب بالجامعة للموافقة عليه ورفعته إلى مجلس الجامعة لاعتماده.

مادة ( ١٨ مكرر ):

- ويجوز لمجلس الكلية بعد أخذ رأي مجلس القسم المختص وحسب طبيعة المقررات الدراسية ، أن يقرر عقد الامتحان الكترونيا في مقرر أو أكثر ، كما يجوز عقد الامتحان في كل المقرر أو جزء منه بما يسمح بتصحيحه الكترونيا ، وعلى أن يتم عرض ذلك على مجلس شئون التعليم والطلاب بالجامعة للموافقة عليه ورفعته إلى مجلس الجامعة لاعتماده.

### ( المادة الثالثة )

يضاف فقرتين جديدتين إلى نص المادة (٧) الواردة باللائحة الداخلية بكلية الطب جامعة كفر الشيخ (مرحلة الدراسات العليا) بنظام الساعات المعتمدة الصادرة بالقرار الوزاري (١١٥٧) بتاريخ ٣/٤/٢٠١٨

نصيحتهما التالي:

مادة (٧):

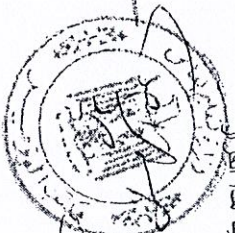
- يجوز لمجلس الكلية بعد أخذ رأي مجلس القسم المختص وحسب طبيعة المقررات الدراسية أن يقرر تدريس مقرر أو أكثر بنظام التعليم الهجين بحيث تكون الدراسة في المقرر بنسبة ٦٠% - ٧٠% وجها لوجه وبنسبة ٣٠% - ٤٠% بنظام التعليم عن بعد ، وعلى أن يتم عرض ذلك على مجلس شئون التعليم والطلاب بالجامعة للموافقة عليه ورفعته إلى مجلس الجامعة لاعتماده.
- ويجوز لمجلس الكلية بعد أخذ رأي مجلس القسم المختص وحسب طبيعة المقررات الدراسية ، أن يقرر عقد الامتحان الكترونيا في مقرر أو أكثر ، كما يجوز عقد الامتحان في كل المقرر أو جزء منه بما يسمح بتصحيحه الكترونيا ، وعلى أن يتم عرض ذلك على مجلس شئون التعليم والطلاب بالجامعة للموافقة عليه ورفعته إلى مجلس الجامعة لاعتماده.

### ( المادة الرابعة )

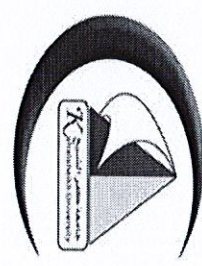
على جميع الجهات المختصة تنفيذ هذا القرار

وزير التعليم العالي والبحث العلمي  
ورئيس المجلس الأعلى للجامعات

(أ.د/ خالد عبد الغفار)



مسرور



جامعة كفر الشيخ  
كلية الطب

كلية الطب – جامعة كفر الشيخ  
اللائحة الداخلية – برنامج التعليم الطبي  
(2+5)

(بكالوريوس الطب والجراحة - الساعات  
المعتمدة)

2020



Handwritten signature in blue ink, with the name 'عبدالله' (Abdullah) written below it.

1442 هـ

## المقدمة

شهدت السنوات الأخيرة تقدماً وتطوراً في مناهج كليات الطب على المستويين الدولي والإقليمي، وقامت الهيئة القومية للتعليم الطبي (WFME) بتحديد كفايات وجدارات يجب ان تتوفر في خريج كليات الطب. وقامت الهيئة القومية لضمان جودة التعليم والاعتماد (NAQA/AE) بتعديل المعايير الأكاديمية المرجعية للتعليم الطبي، وهو ما استدعى إعادة النظر في المنهج الدراسي لكليات طب كفر الشيخ من حيث المحتوى والمخرجات وطرق التدريس والتعلم وأساليب تقييم الطلاب. وقد فحصت كلية الطب – جامعة كفر الشيخ العديد من البرامج التأسيسية لكليات الطب على المستويين العالمي والإقليمي وانتهت الى تعديل اللائحة في ضوء المستجدات والتحديات التي تواجه التعليم الطبي.

### رؤية الكلية (Vision)

أن تكون كلية الطب جامعة كفر الشيخ كلية معتددة ومركزاً للتميز في التعليم الطبي والبحث العلمي وخدمة المجتمع، وشريكاً فعالاً في الارتقاء بالخدمات الصحية محلياً وإقليمياً .

### رسالة الكلية (Mission)

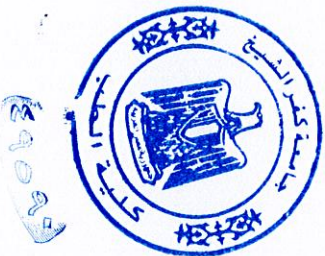
تلتزم كلية الطب جامعة كفر الشيخ بإعداد كوادر طبية متميزة ملئة بالأسس العلمية والمعرفية والمهارات التقنية وفقاً للمعايير القومية الأكاديمية المرجعية لقطاع العلوم الطبية، وقادرة على تشخيص وعلاج الأمراض المختلفة وإجراء الأبحاث العلمية التطبيقية، وتقديم المشورة العلمية والطبية التي تسهم في تنمية البيئة وخدمة المجتمع المحلي في إطار قيم أخلاقية



## السمات والملامح المميزة للبرنامج

البرنامج يبنى تطبيق برنامج طبي متميز بنظام الساعات المعتمده و يتبنى معايير التعليم الطبي الدولي والقومية و من اهم السمات المميزة للبرنامج :

1. تحقيق التكامل بين العلوم الطبية الاساسية والإكلينيكية ويصل مستوى الدمج الى الدرجة التاسعة في المرحلة الاولى من البرنامج والدرجة السادسة في المرحلة الثانية من البرنامج.
2. تطوير التعليم الذاتي والبحث العلمي واعاد طالب قادر على متابعة الحديث في المجال الطبي.
3. استخدام المصادر التعليمية المختلفة للمعرفة مثل المراجع الدولية والعلمية ,الدوريات والابحاث الطبية وشبكة المعلومات.
4. استخدام امكانيات الجامعة للارتقاء بالتعليم الالكتروني.
5. التدريس التفاعلي والتدريب في بيئة مشابهة لبيئة العمل.
6. استخدام معمل المهارات لتنمية المهارات الاكلينيكية الاساسية قبل ممارستها على المرضى.
7. تضمين المنهج مقررات اختيارية
8. تطوير طرق واساليب التقييم واعتماد طرق موضوعية للتقييم
9. يبنى البرنامج فلسفه التعلم المبنى على دراسة الحالات المرضيه و تشخيصها (case based learning) ويتم تحديد هذه الحالات مسبقا بالتعاون مع مجلس ادراه البرنامج والاقسام العلميه مع التاكيد ان هذا المشكلات تمثل اساسيات طبيه ومجتمعيه شائعه.



## السمات المميزة للبرنامج

يتكون البرنامج من عشر فصول دراسية مقسمة على خمسة مستويات دراسية بواقع فصلين لكل مستوى دراسي من المستويات واحد إلى خمسة.

- عدد الساعات المعتمدة 210 ساعة معتمدة.
- عدد اسابيع الدراسة 163 اسبوع وتمثل المقررات الإختيارية 14 ساعة معتمده بنسبه % 6.6 من اجمالي الساعات المعتمدة.

- يوفر البرنامج الدراسي المطور للطالب التعامل المبكر مع المرضى والاشتراك في الأبحاث العلمية والتعلم الذاتي لتحقيق مستوى مهني عالي المهني لخريج جامعة كفر الشيخ .

يتميز البرنامج بوجود مقررات لمهارات الاتصال وآداب المهنة ويتم تدريسها بالإضافة الى مهارات العمل الجماعي والقيادة والإدارة خلال المقررات الاكلينيكية في السنوات الثلاث الاخيرة من المنهج لتأخذ جانب تطبيقي ومهاري لدى الطلاب



شهادة

## الجدارات التي يجب أن يتصف بها خريج البرنامج:

### أولاً: جدارة الخريج كمقدم للرعاية الصحية الأولية

يجب على الخريج تقديم رعاية جيدة وأمنة ومتمركزة حول المريض، مع الاعتماد على تكامل المعرفة والمهارات الاكلينيكية، والالتزام بالقيم المهنية. كما يجب عليه جمع وتفسير المعلومات واتخاذ القرارات الاكلينيكية والقيام بالفحوصات التشخيصية والتدخلات العلاجية في حدود خبراته. مع الأخذ بعين الاعتبار ظروف المريض واختياراته فضلاً عن توافر الموارد .

### ثانياً: جدارة الخريج كداعم للصحة

يجب أن يؤيد الخريج تطوير الإجراءات المجتمعية والفردية التي تعزز حالة المعاقاة. كما يجب عليه تشجيع الأفراد والمجتمعات لمزاولة السلوكيات الصحية، واستخدام معارفه ومهاراته للوقاية من الأمراض والحد من الوفيات وتشجيع نمط الحياة الجيد .

### ثالثاً: جدارة الخريج كمحترف

يجب أن يلتزم الخريج بالقوانين المهنية والأخلاقية ومعايير الممارسة والقوانين الحاكمة للممارسة.

### رابعاً: جدارة الخريج كعالم وباحث

يجب على الخريج بناء ممارسته الاكلينيكية على أساس المعرفة بالمبادئ والأساليب العلمية لكل من العلوم الطبية والاجتماعية الأساسية، وتطبيق هذه المعرفة في الرعاية الاكلينيكية، واستخدامها باعتبارها الأساس للاستنتاج الاكلينيكي، وتوفير الرعاية، والتطور المهني والبحث .

### خامساً: جدارة الخريج كعضو في الفريق الصحي وجزء من نظام الرعاية الصحية

يجب على الخريج العمل والتعاون بشكل فعال مع الأطباء وغيرهم من الزملاء في مجال الرعاية الصحية، وإظهار الوعي واحترام دورهم في تقديم رعاية آمنة وفعالة متمحورة حول المريض



والمجتمع. ويجب أن يكون ملتزماً بدوره كجزء من منظومة الرعاية الصحية، مع احترام التسلسل الوظيفي والقواعد. كما يجب عليه استخدام مهاراته الإدارية والقيادية لإضافة قيمة إلى نظام الرعاية الصحية. القانونية.

### سادساً: جدارة الخريج كمتعلم وباحث مدى الحياة

يجب على الخريج أن يبرهن على التزامه الدائم بالتميز في الممارسة من خلال التعليم المستمر والتطوير المهني. كما يجب أن يتأمل في أدائه الخاص، ويخطط لتطوير نفسه من خلال الاستفادة من جميع الموارد التعليمية الممكنة. ويجب أن يكون الخريج فضولي محب للاستطلاع مع اعتماد المنهجية السليمة للبحث العلمي عند التعامل مع حالات عدم اليقين في الممارسات وثغرات المعرفة وعند المساهمة في تطوير مهنته وكذلك بهدف تطوير نفسه أكاديمياً



٩٦٥٩٦٤

## اللائحة الداخلية لدرجة البكالوريوس

### في الطب والجراحة – برنامج التعليم الطبي (5+2) (نظام الساعات المعتمدة)

#### الباب الأول - الأحكام العامة

##### مادة (1):

تمنح جامعة كفر الشيخ بنشاءً على طلب مجلس كلية الطب درجة البكالوريوس في الطب والجراحة (نظام الساعات المعتمدة).

##### مادة (2):

نظام الدراسة المتبع في هذه اللائحة هو نظام الساعات المعتمدة في إطار الفصل الدراسي الواحد باللغة الانجليزية.

##### مادة (3):

- مدة الدراسة لنيل درجة البكالوريوس في الطب والجراحة – البرنامج الأساسي (نظام الساعات المعتمدة) هي عشر فصول دراسية مقسمة على خمس مستويات دراسية ويشمل المستوى الواحد فصلين دراسيين ولا يُمنح الطالب درجة البكالوريوس إلا إذا استكمل متطلبات التخرج.

##### مادة (4):

شهادة التخرج من البرنامج توصل لممارسة مهنة الطب بعد موافقة الجهات المختصة وبعد اجتازه سنتي التدريب الأساسي (الامتحان).

##### مادة (5):

تطبق هذه اللائحة على الطلاب الجدد الملتحقين بالبرنامج اعتباراً من العام الدراسي 2020-2021.



مادة (6):  
يستمر تطبيق أحكام الالاحة السابقة على الطلاب الذين التحقوا بالدراسة عليها حتى انتهاء دراستهم  
بالبرنامج.



٤٩٥٩٤

## الباب الثاني - الهيكل الاداري

مادة (7):  
تتكون كلية الطب - جامعة كفر الشيخ من الأقسام الآتية :

م	القسم	الوحدات داخل القسم
1.	التشريح الأدمى و علم الأجنة	1- التشريح 2- علم الأجنة 3- الأثر بولوجي 4- المورفورميثري
2.	(علم الأنسجة و بيولوجيا الخلية) (الهستولوجيا)	1- الخلية 2- الأنسجة 3- الميكروسكوب الألكتروني 4- الوراثة الخلوية 5- كيمياء الأنسجة
3.	الفسيوولوجيا الطبية (علم وظائف الأعضاء)	1- فسيولوجيا الجهاز الهضمي 2- فسيولوجيا الجهاز العصبي 3- فسيولوجيا الجهاز التنفسي 4- فسيولوجيا القلب والأوعية الدموية 5- فسيولوجيا الكلى 6- فسيولوجيا الغدد الصماء و الايض الغدائي 7- فسيولوجيا الكلى



<p>1-كيمياء الخلية والبيولوجيا الجزيئية 2-كيمياء المناعة والسرطان 3-كيمياء الغدد الصماء والهرمونات 4- كيمياء التفتـح 5- كيمياء البيئية 6- كيمياء إكلينيكية</p>	<p>الكيمياء الحيوية الطبية</p>	<p>4.</p>
<p>1-باثولوجيا الأنسجة 2-باثولوجيا الخلية 3-باثولوجيا تجريبية 4-باثولوجيا المناعة 5-الباثولوجيا الجزيئية 6- الباثولوجيا الجراحية</p>	<p>الباثولوجيا (علم الأمراض)</p>	<p>5.</p>
<p>1-البكتريولوجيا 2-الفيروسات 3-الفطريات 4-المناعة</p>	<p>الميكروبيولوجيا الطبية والمناعة</p>	<p>6.</p>
<p>1-الطفريات 2-وحيدة الخلية 3-الديدان الطبية 4-الحشرات</p>	<p>الطفيليات الطبية</p>	<p>7.</p>



<p>1- أدوية القلب والأوعية الدموية</p> <p>2- أدوية الأعصاب</p> <p>3- أدوية الجهاز الهضمي</p> <p>4- أدوية الغدد الصم</p> <p>5- أدوية الجهاز التنفسي</p> <p>6- أدوية الدم والسموم</p> <p>7- العلاج الكيماوي والمضادات الحيوية</p> <p>8- أدوية الجنين والأطفال حديثي الولادة</p> <p>9- أدوية أمراض الشيخوخة</p>		
<p>1- المناظير والعلاج بالليزر</p> <p>2- السموم</p> <p>3- التخاطب</p> <p>4- جراحة الأنف</p> <p>5- جراحة الأذن</p> <p>6- جراحة الحنجرة</p>	<p>الأنف والأذن والحنجرة</p>	<p>8.</p>
<p>1- المياه البيضاء والجراحات الانكسارية</p> <p>2- الميراث الزرق</p> <p>3- الجسم الزجاجي والشبكية</p> <p>4- فحوص العين والعلاج بالليزر</p> <p>5- أمراض الحجاج والجهاز الدمعي</p> <p>6- الجراحات التجميلية والحول</p> <p>7- أمراض عيون الأطفال</p>	<p>طب وجراحة العيون</p>	<p>10.</p>



<p>1- الطب الشرعي 2- السموم 3- الاستشارات الطبية الشرعية</p>	<p>الطب الشرعي والسموم الإكلينيكية</p>	<p>11</p>
<p>1- طب الصناعات 2- الطب الوقائي 3- طب البيئة 4- طب الأسسورة 5- الوبائيات الإكلينيكية 6- الإحصاء الطبي</p>	<p>الصحة العامة وطب المجتمع</p>	<p>12</p>
<p>1- أمراض الكلى 2- أمراض الجهاز الهضمي و الغدد الصماء والأيض. 3- أمراض القدم 4- أمراض الشيخوخة 5- الحالات الحرجة 6- التغذية الإكلينيكية 7- المناعة الإكلينيكية والروماتيزم</p>	<p>الأمراض الباطنة</p>	<p>13</p>
<p>1- الفيروسات الكبدية 2- الأمراض المعدية والعزل الطبي 3- منظير الجهاز الهضمي 4- امراض الكبد المتوطنه 5- الرعاية المركزة لمرضى الكبد 6- علاج أورام الكبد</p>	<p>أمراض الكبد والجهاز الهضمي والأمراض المعدية</p>	<p>14</p>



<p>1- طب نفسي عام 2- طب نفسي الأطفال 3- طب نفسي المسنين 4- علاج الأدمان 5- تشخيص الجهاز العصبي ( رسم المخ - رسم العضلات - دراسة الجهد المثار ) 6- العناية المركزة لمرضى الجهاز العصبي ومرضى السكتة الدماغية 7- رعاية مرضي الصرع ومعمل دراسة النوم 8- طب الجهاز العصبي للمسنين</p>	<p>الأمراض النفسية والعصبية</p>	<p>15</p>
<p>1- القسطرة القلبية 2- العناية المركزة ( قلب ) 3- الفحوص الغير نافذة 4- كهرباء وفسولوجيا القلب</p>	<p>طب القلب والأوعية الدموية</p>	<p>16</p>
<p>1- المنظار الصدرية 2- وظائف الرئة 3- الرعاية المركزة التنفسية 4- أمراض النوم 5- أبحاث الحساسية الصدرية 6- مكافحة التدخين</p>	<p>الأمراض الصدرية</p>	<p>17</p>



<p>1- الأمراض الروماتيزمية والمناعة 2- تأهيل الجهاز الحركي والعصبي 3- رسم العضلات 4- تأهيل الأطفال ذوي الاحتياجات الخاصة</p>	<p>الطب الطبيعي والروماتيزم والتأهيل</p>	<p>18.</p>
<p>1- الجلد 2- الأمراض التناسلية 3- جراحات الجلد 4- باثولوجيا الجلد 5- علاج الأمراض الجلدية بالأشعة والكهرباء الطبية 6- أمراض الجلد الفطرية 7- وحدة الليزر</p>	<p>الأمراض الجلدية والتناسلية</p>	<p>19.</p>
<p>1- وحدة أمراض الدم 2- وحدة الباثولوجيا الكيميائية 3- وحدة البكتريولوجيا الاكلينيكية 4- وحدة الوراثة 5- وحدة المناعة الاكلينيكية</p>	<p>الباثولوجيا الاكلينيكية</p>	<p>20.</p>
<p>1- الموجات فوق الصوتية 2- الرنين المغناطيسي 3- الأشعة المقطعية 4- الأشعة التداخلية</p>	<p>الأشعة</p>	<p>21.</p>



<p>1- العلاج الإشعاعي 2- العلاج الكيماوي 3- الطيب التـووي</p>	<p>علاج الأورام والطب التووي</p>	<p>.22</p>
<p>1- حديثي الولادة ( محضن - عناية مركزه لحديثي الولادة) 2- أمراض الدم والأورام 3- أمراض القلب 4- أمراض الجهاز الهضمي والكبد 5- أمراض الغدد الصماء 6- أمراض الكلى 7- أمراض الصدر 8- العناية المركزة أطفال 9- أمراض سوء التغذية والجفاف 10- أمراض الوراثة 11- الأمراض العصبية</p>	<p>طبيب الأطفال</p>	<p>.23</p>
<p>1- جراحة الجهاز الهضمي وزراعة الكبد 2- جراحة الطوارئ 3- جراحة الأورام 4- جراحة الرأس والرقبة 5- جراحة الغدد الصماء 6- جراحة الاطفال</p>	<p>الجراحة العامة</p>	<p>.24</p>



<p>1- جراحات الجلد 2- السمنة</p>	<p>جراحة التجميل والحروق</p>	<p>.25</p>
<p>1- جراحة الشرايين 2- جراحة الأوردة 1- زراعة الكلى 2- جراحة المسالك البولية في الأطفال 3- جراحة الذئبة والعقم والضعف الجنسي 4- تفتيت الحصوات بالموجات التصادمية 5- مناظير المسالك البولية 6- جراحات المسالك البولية النسائية 7- جراحة أورام المسالك البولية 8- جراحات الليزر 9- ديناميكية الجهاز البولي</p>	<p>جراحة المسالك البولية والتناسلية</p>	<p>.27</p>
<p>1- جراحة الأطراف 2- المفصل الصناعية 3- جراحة عظام الأطفال والعيوب الخلقية 4- جراحة العمود الفقري 5- مناظير المفاصل واصابات الملاعب 6- الإصابات 7- أورام العظام</p>	<p>أمراض وجراحة العظام</p>	<p>.28</p>



<p>1-جراحات قاع الجمجمة. 2-جراحات العمود الفقري والنخاع الشوكي. 3-جراحات المخ والأعصاب بالأطفال. 4-جراحات الأوعية الدموية المخية. 5-اصصابات الرأس والدمــــــخ. 6-منظار المخ وجراحات البعد الثالث والتصويـب من بعد والجراحات الوظيفية ( التشنج – والحركات اللاإرادية- وجراحات شلل التصلب ).</p>	<p>جراحة المخ والأعصاب</p>	<p>29.</p>
<p>1- جراحات صمامات القلب. 2- جراحات قلب الإطفــــال. 3- جراحات الشرايين التاجية والشرايين الكبرى بالصدر 4- مناظير الصدر و القلب . 5- جراحات الصدر. 6- إصابات الصدر و القلب. 7- بحوث زراعة القلب والرئتين</p>	<p>جراحة القلب والصدر</p>	<p>30.</p>
<p>1- التخدير. 2- العناية المركزة بعد الجراحة والطوارئ 3- علاج الآلام.</p>	<p>التخدير والعناية المركزة الجراحية وعلاج الآلم</p>	<p>31.</p>



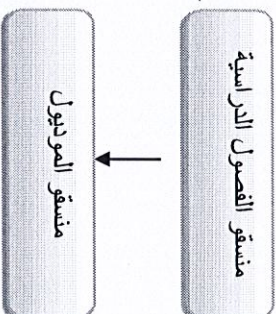
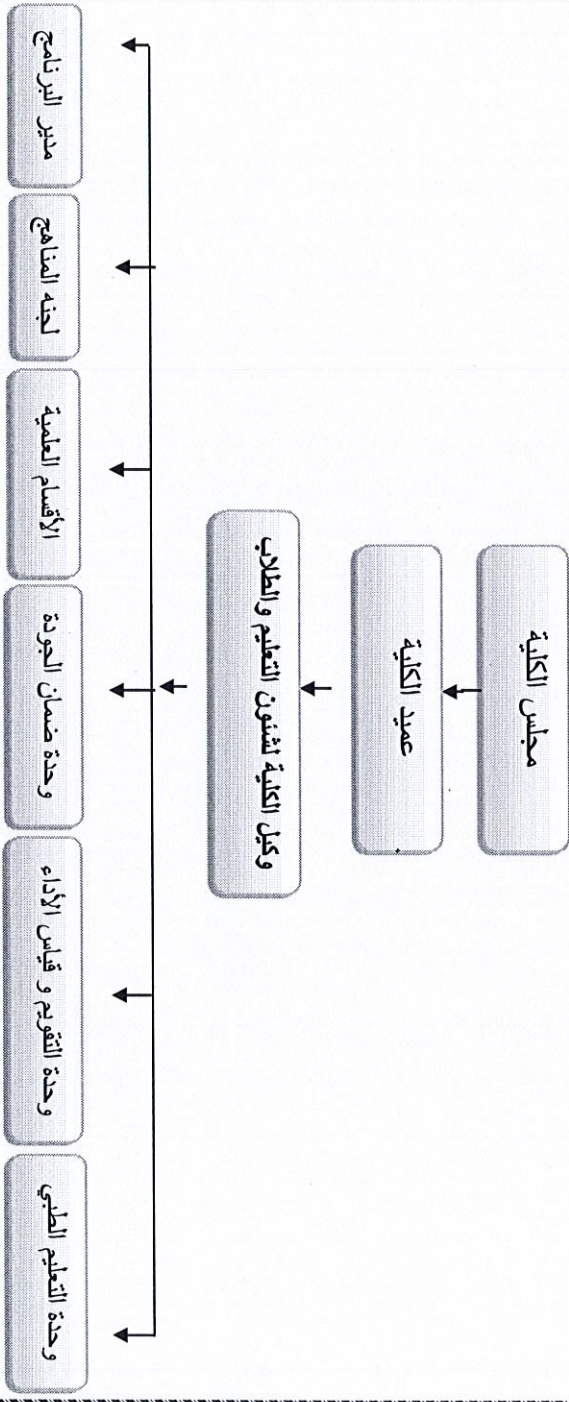
1- أمراض وجراحة أورام الجهاز التناسلي للمرأة.		
2- مسدادة الإخصاب.		
3- رعاية الحامل والولادة.	أمراض النساء والتوليد	
4- المني.		32.



(٤٩٥٩)

## مادة (8):

### الهيكل الإداري للبرنامج



## مادة (9):

يقوم وكيل الكلية لشئون التعليم و الطلاب تحت إشراف عميد الكلية بمسئولية ادارة البرنامج من حيث توفير الموارد اللازمة لأداره البرنامج و متابعة تنفيذ طرق التدريس و اساليب التقييم المختلفة بالبرنامج.

## مادة (10):

- يعين مجلس الكلية مديرا للبرنامج من أعضاء هيئة التدريس بالكلية ويكون التعيين لمدة عام دراسي قابل للتجديد.



- يقوم مدير البرنامج بمساعدة وكيل الكلية وروساء الفصول الدراسية في تطبيق البرنامج الدراسي من حيث متابعة المقررات التعليمية وطرق التدريس وطرق التقييم.
- يحصل مدير البرنامج على مكافأة شهرية يحددها مجلس الكلية سنوياً حسب القواعد المالية.
- يتم تشكيل لجنتين على مستوى الكلية من قبل مجلس الكلية لتكونا مسنولتين عن تطوير العملية التعليمية وهما:-

#### أولاً:- لجنة المناهج

- تشكل لجنة المناهج من أعضاء يمثلون بعض أقسام الكلية للعلوم الأساسية والإكلينيكية بنسبه 1:2 بعد اعتماد التشكيل من مجلس الكلية
- والتي تقوم بمراجعته المنهج الدراسي المتكامل المقترح من رؤساء الأقسام او من يتوب عنهم والإشراف على تطبيقه ومراجعته ووضع خطط لتطويره

#### ثانياً:- لجنة التقييم

- تشكل لجنة التقييم وقياس الأداء من أعضاء يمثلون بعض أقسام الكلية للعلوم الأساسية والإكلينيكية بنسبه 1:2 بعد اعتماد التشكيل من مجلس الكلية وتعنى هذه اللجنة بوضع استراتيجيات التقييم ومتابعتها وعمل خطة لبرامج التدريب المطلوبة لعضاء هيئة التدرييس لتحقيق هذه الإستراتيجيات.

### مادة (11):

- يعين عميد الكلية منسقاً لكل فصل دراسي من أعضاء هيئة التدريس بالكلية بترشيح من قبل وكيل الكلية لشئون الطلاب والتعليم بالتنسيق مع مدير البرنامج ويكون التعيين لمدة عام دراسي قابل للتجديد.
- يقوم منسق الفصل الدراسي بما يلي:
  - أ. الإشراف على إعداد الجداول الدراسية للفصل الدراسي تحت إشراف مدير البرنامج ووكيل الكلية لشئون التعليم و الطلاب.



ب. متابعه انتظام العملية التعليمية و كل ما يتعلق بأعمال التدريس والتدريب والامتحانات بالفصل الدراسي المعني.

ث. متابعة الطلاب والعمل على حل المشاكل اليومية التي تواجههم .  
ث. تسيير العمل اليومي في الفصل الدراسي المسئول عنه وإفادة مدير البرنامج عن مستوى تحصيل الطلاب وانتظامهم في الدراسة وتقديم تقرير عن ذلك.  
ج. التنسيق بين الأقسام العلمية داخل الفصل الدراسي ودراسة المحتوى العلمي للمقررات بالفصل الدراسي.

ح. التعاون مع وكيل الكلية لشئون الطلاب والتعليم لمراجعة نتائج الامتحانات وتطبيق قواعدها  
توكيد الجودة.

- يحصل منسقا الفصول الدراسية على مكافأة شهرية أثناء فترة الفصل الدراسي يحددها عميد الكلية سنوياً.



١٤٤٣هـ

## الباب الثالث – نظام القبول والتحويل

### مادة (12):

- يقبل البرنامج الأساسي الطلاب المستجدين المرشحين للقبول بكلية الطب – جامعة كفر الشيخ عن طريق مكتب التنسيق بوزارة التعليم العالي أو المحولين إليها عن طريق مكتب تنسيق القبول بالجامعات والمعاهد.
- يحدد مجلس الكلية في نهاية كل عام دراسي عدد الطلاب المقبولين للتحويل الى المستويين الثاني والثالث في العام الدراسي التالي من الكليات التي تطبق لائحة مماثلة.
- يحظر تحويل الطلاب الي المستويات الأعلى من المستوي الثالث.

### مادة (13):

يتم قبول الطلاب الوافدين وفقاً للقواعد التي تحددها وزارة التعليم العالي والشروط الموضوعه لديها وذلك من خلال الإدارة العامة لشئون التعليم والطلاب بالجامعة.

### مادة: (14):

- يتقدم الطلاب الراغبون في إيقاف قيدهم لمدة عام دراسي لأسباب مرضية أو اجتماعية أو أولياء أمورهم بطلب مشفوعاً بالمستندات الي مدير البرنامج.
- يكون التقدم بطلب إيقاف القيد في موعد غايته 31 ديسمبر من كل عام.
- يستلزم إيقاف القيد سداد الرسوم الدراسية عن الفصول الدراسية التي لم يدرسها الطالب.
- الغاء القيد
- إذا انقطع الطالب عن الدراسة لمدة تعادل فصلاً دراسياً دون طلب التأجيل ولمجلس الكلية حق الغاء قيده.
- إذا لم ينتظم الطالب المستجد في الدراسة في مدة أقصاها أربعة أسابيع من تاريخ بدء الدراسة دون طلب التأجيل.
- في حالة تجاوز مدة إيقاف القيد
- إذا ارتكب أعمالاً تخالف أنظمة الكلية أو الجامعة



- إذا طبق في حقه لائحة تأديب الطلاب بما يتفق وقوانين تنظيم الجامعات ولاحتها التنفيذية.  
إعادة القيد

أ. يمكن للطلاب الملغى قيده التقدم بطلب إعادة قيده برقم وسجل قبل الانقطاع وفق الضوابط الآتية:

- أن يتقدم بطلب إعادة القيد خلال أربعة فصول دراسية من تاريخ الغاء القيد.
- أن يوافق مجلس الكلية على إعادة قيد الطالب.
- أن لا يكون الطالب مفسو لا لأسباب تأديبية أو أكاديمية.
- لا يجوز إعادة قيد الطالب أكثر من مرة واحدة

### مادة (15):

يختص مجلس الكلية بالنظر في فصل الطلاب الذين استنفوا مرات الرسوب وذلك بعد قضاء فترات دراسية وفرص دخول الامتحانات على النحو التالي:

1. طلاب المستوى الأول: الحد الأقصى للدراسة سنتين دراسيتين (سنة كمستجد وسنة أخرى كباق للإعادة).
2. طلاب المستويين الثاني والثالث: الحد الأقصى للدراسة ثلاث سنوات في المستوى الواحد (سنة دراسية كمستجد وستة أشهر كباق للإعادة).
3. طلاب المستويات التالية: الحد الأقصى للدراسة ثلاث سنوات في المستوى الواحد (سنة دراسية كمستجد وستة أشهر كباق للإعادة).

و يجوز لمجلس الكلية علاوة على ما تقدم الترخيص لطلاب الفرقة قبل النهائية والفرقة النهائية بفرصتين إضافيتين للتقدم إلى الامتحان.



٢٠١٩

## الباب الرابع – الرسوم الدراسية

### مادة (16):

1. لا يصبح الطالب مقيدا بالكلية الا بعد سداد المصروفات الدراسية المقررة.
2. في حالة عدم سداد الطالب للمصروفات يتم حجب نتائج الطالب ولا يسمح بانتقاله للمستوى الأعلى لحين سداد الرسوم المستحقة ويحرم من دخول أي امتحان في الفصل الدراسي الجديد إذا لم يتم بسداد الرسوم المستحقة ويعتبر راسبا في هذا الفصل الدراسي .
3. في حالة وجود أية رسوم دراسية غير مسددة عند دخول الطالب الامتحان النهائي المؤهل لدرجة البكالوريوس يتم حجب نتائج الطالب ولا يتم إصدار شهادة البكالوريوس إلا بعد تسديد كامل الرسوم المستحقة.

4. يسدد الطالب الباقي للإعادة الرسوم الدراسية المقررة على المستوى الدراسي بالكامل.
5. الفصل الصيفي: يكون نظير رسوم خاصة يحددها مجلس الكلية.



١٤٤٣هـ

## الباب الخامس – نظام الدراسة و الامتحانات

### مادة (17):

استراتيجية كلية الطب جامعة كفر الشيخ للتعليم والتعلم هي تحقيق أنماط مختلفة من التعلم بما يتناسب مع المخرجات المستهدفة و تنميته المهارات والقدرات المطلوب توافرها في خريج كلية الطب من خلال:

1. المحاضرات والدروس النظرية
2. الدروس العملية والإكلينيكية
3. التدريب الميداني

4. تبني أساليب وأنواع مختلفة من التعلم داخل الكلية وهي:

- التعلم التعاوني Collaborative learning
- التعلم التفاعلي Interactive learning
- التعلم الذاتي (SDL) Self-directed learning

### مادة (18):

1. الدراسة بكلية الطب جامعة كفر الشيخ انتظامية وعلى الطالب متابعة الدروس النظرية والعملية والإكلينيكية وقاعات البحث. ولمجلس الكلية الحق أن يقرر حرمان الطالب من التقدم إلى بعض أو كل الامتحانات المقررة لفصل دراسي ما في حالة تغيبه عن الدراسة بنسبة تتجاوز 25 % من الدروس المقررة وفي حال قرر مجلس الكلية حرمان الطالب من كل امتحانات الفصل يعتبر الطالب رسباً في الفصل الدراسي الذي حُرِم من التقدم لامتحان فيه.
2. الطلاب الباقون لإعادة مطالبون بالانتظام في الحضور مثلهم مثل الطلاب المستجدين.



٢٠١٩  
٢٠٢٠

3. تبدأ الدراسة وتنتهى بفصول البرنامج المختلفة على النحو التالي :

إمتحان الفصل الصيفي	نهاية الدراسة و الامتحان (دور أول)	بداية الدراسة	الفصل
يوليو	يناير	سبتمبر	الفصل الأول و الثالث والخامس والسابع والتاسع
أغسطس	يونيه	فبراير	الفصل الثاني و الرابع والسادس والتامس
نوفمبر	يوليو	فبراير	الفصل العاشر

4. لمجلس الكلية اقتراح تعديل مواعيد بداية أو نهاية أي من الفصول الدراسية كما يكون من صلاحيات المجلس اقتراح تعديل مدد الدراسة لأي ظروف يراها المجلس مستدعية لذلك و ذلك بعد عرضها على مجلس شئون التعليم و الطلاب و مجلس الجامعة.

تبين الجداول التالية توزيع المقررات و عدد الساعات الدراسية المعتمدة و الاختبارات.



٢٠١٥م  
٢٠١٤م

## المستوى الأول – الفصل الأول

النهائية العظمى	الدرجات			الحزم الدراسية (Modules)			
	التحريري % 40	العملية (OSPE) % 30	اعمال السنة % 30	Name	Weeks	Credit hours	
				Preparatory week	1		المستوى الأول – الفصل الأول
100	40	30	30	Principles of anatomy, embryology, general histology, and cell biology	4	4	
100	40	30	30	Principles of physiology and pharmacology	4	4	
100	40	30	30	Principles of biochemistry and basics of science	4	4	
100	40	30	30	Principles of pathology, microbiology, immunology, and parasitology	4	4	
25	25	-	-	Principles of Quality and Medical Education	دراسة طولية	1	
متطلب جامعة	100	-	-	حقوق الإنسان ومكافحه الفساد	دراسة طولية	1	
400					17	18	المجموع



## المستوى الأول – الفصل الثاني

النهاية العظمى	الدرجات			(Modules) الحزم الدراسية			المستوى الأول – الفصل الثاني
	التحريري % 40	العملية (OSPE) % 30	اعمال السنة 30 %	Name	Weeks	Credit hours	
125	50	37.5	37.5	Cardiovascular system	4	5	
125	50	37.5	37.5	Respiratory system	4	5	
125	50	37.5	37.5	Immune, blood, and lymphatic	4	5	
125	50	37.5	37.5	Musculoskeletal system	4	5	
متطلب كلية	100			اداب واخلاقيات مهنة الطب	دراسه طويله	1	
متطلب كلية	50			Elective (I)		2	
500					16	23	المجموع

\* المقررات الاختيارية تدرس ساعتين اسبوعيا طوال الفصل الدراسي.



المستوى الثاني – الفصل الثالث

النهاية العظمى	الدرجات			الحزم الدراسية (Modules)			المستوى الثاني – الفصل الثالث
	التحريري % 40	العملى (OSPE) % 30	اعمال السنة 30 %	Name	Weeks	Credit hours	
125	50	37.5	37.5	Nutrition and metabolism	4	5	
125	50	37.5	37.5	Endocrine system	4	5	
125	50	37.5	37.5	Reproductive	4	5	
125	50	37.5	37.5	Renal and urinary system	4	5	
متطلب كلية	50	-	-	Elective (II)	Longitudinal	2	
500					16	22	المجموع



\* المقررات الاختيارية تدرس ساعتين اسبوعيا طوال الفصل الدراسي.

## المستوى الثاني – الفصل الرابع

النهاية العظمى	الدرجات			(Modules) الحزم الدراسية			المستوى الثاني – الفصل الرابع
	التحريري % 40	العملي (OSPE) % 30	اعمال السنة % 30	Name	Weeks	Credit hours	
125	50	37.5	37.5	Central nervous system	4	5	
125	50	37.5	37.5	special senses	4	5	
175	70	52.5	52.5	Gastro-intestinal system	5	7	
75	50	-	25	Research, evidence-based and biostatistics	3	3	
متطلب كلية	<u>50</u>			Elective (III)	Longitudinal	2	
500					16	22	المجموع

\* المقررات الاختيارية تدرس ساعتين اسبوعيا طوال الفصل الدراسي



المستوى الثالث – الفصل الخامس

النهاية العظمى	الدرجات			(Modules) الحزم الدراسية			المستوى الثالث – الفصل الخامس
	التحريري % 40	العملى (OSPE) % 30	اعمال السنه % 30	Name	Weeks	Credit hours	
100	40	30	30	Community medicine and public health	4	4	
125	50	38	37	Forensic & toxicology	4	5	
100	40	30	30	Early clinical experience, communication skills and professionalism	4	4	
100	40	30	30	Psychiatry	4	4	
متطلب كلية	50	-	-	Elective (IV)	-	2	
525					16	23	

\* المقررات الاختيارية تدرس ساعتين اسبوعيا طوال الفصل الدراسي.



المستوى الثالث – الفصل السادس

النهاية العظمى	الدرجات			الحزم الدراسية (Modules)			المستوى الثالث – الفصل السادس
	التحريري % 40	العملى (OSPE) % 30	اعمال السنه % 30	Name	Weeks	Credit hours	
150	60	45	45	Ophthalmology	6	6	المستوى الثالث – الفصل السادس
150	60	45	45	Surgery (I)	5	6	
150	60	45	45	Medicine (I)	5	6	
متطلب كلية	50	-	-	Elective (V)	Longitudinal	2	
450					16	20	المجموع

\* المقررات الاختيارية تدرس ساعتين اسبوعيا طوال الفصل الدراسي.

Medicine I Include: Blood Diseases, Endocrinology, Nephrology (Internal Medicine Dept.)

Surgery I Include: Introduction To General Surgery, Breast, Thyroid, Urology (GENERAL SURGERY & UROLOGY DEPT.)



## المستوى الرابع – الفصل السابع

النهاية العظمى	الدرجات			الحزم الدراسية (Modules)			المستوى الرابع – الفصل السابع
	التحريري % 40	العملى (OSPE) % 30	اعمال السنة % 30	Name	Weeks	Credit hours	
150	60	50	40	Surgery (II) Medicine (II)	6	6	المستوى الرابع – الفصل السابع
175	70	55	50	Pediatrics (I)	5	7	
175	70	55	50	OGYN (I)	5	7	
500					16	20	المجموع

\* Pediatrics

\*\* Obstetrics and Gynecology

المقرارات الاختيارية تدرس ساعتين اسبوعيا طوال الفصل الدراسي

يتم التدريس بطريقة ترتيب وتناسق وتكامل ودمج بين الموضوعات المشتركة في مقررات الباطنة والجراحة والنساء والاطفال

**Medicine II Include: GIT & Hepatology, Systemic Infections (Gastroenterology , Hepatology & Infectious Diseases Department )**

**Surgery II Include : GIT & Liver Surgery ( General Surgery Dept.)**



## المستوى الرابع – الفصل الثامن

النهاية العظمى	الدرجات			الحزم الدراسية (Modules)			المستوى الرابع – الفصل الثامن
	التحريري % 40	العملي (OSPE) % 30	اعمال السنه % 30	Name	Weeks	Credit hours	
75	30	25	20	Surgery (IIIa), Medicine(III a)	3	3	
75	30	25	20	Surgery (IIIb), Medicine(III b)	3	3	
175	70	55	50	Pediatrics (II)	5	7	
175	70	55	50	OGYN (II)	5	7	
500					16	20	المجموع

\* Pediatrics

\*\* Obstetrics and Gynecology

يتم التدريس بطريقة ترتيب وتناسق وتكامل ودمج بين الموضوعات المشتركة في مقررات الباطنة والجراحة والنساء والاطفال

Medicine III include: III a Rheumatology & III b neurology (Rheumatology dep., neuropsychiatry dep.)

Surgery III include: III a Orthopedics & III b neurosurgery (Orthopedic dep. & neurosurgery dep.)



المستوى الخامس – الفصل التاسع

النهاية العظمى	الدرجات			(Modules) الحزم الدراسية			المستوى الخامس – الفصل التاسع
	التحريري % 40	العملي (OSPE) % 30	اعمال السنة 30 %	Name	Weeks	Credit hours	
100	40	30	30	Ear, Nose and throat	4	4	
150	60	45	45	Radiology and laboratory medicine	5	6	
50	20	15	15	Dermatology	3	2	
150	60	45	45	Family medicine and integrated management of common illness	4	6	
متطلب كلية	50	-	-	Elective (VI)	Longitudinal	2	
450					16	20	المجموع



المستوى الخامس – الفصل العاشر

النهاية العظمى	الدرجات			(Modules) الحزم الدراسية			المستوى الخامس – الفصل العاشر
	التحريري % 40	العملى (OSPE) % 30	اعمال السنة 30 %	Name	Weeks	Credit hours	
250	100	75	75	Chest, Cardiovascular diseases, Cardiovascular surgery, anesthesia Pediatric, vascular, plastic surgeries	9	10	
250	100	75	75	Immunology, Intensive care, Medical, surgical emergency, critical care and patient safety	9	10	
متطلب كلية	50	-	-	Elective (VII)	Longitudinal	2	
500					18	22	المجموع



يتم التدريس بطريقة ترتيب وتناسق وتكامل ودمج بين الموضوعات المشتركة في مقررات الباطنة والجراحة

## ملخص الجداول الدراسية

المجموع	الخميس		الرابع		الثالث		الثاني		الاول		المستوى
	10	9	8	7	6	5	4	3	2	1	الفصل
163	18	16	16	16	16	16	16	16	16	17	اسابيع دراسيه
210	22	20	20	20	20	23	22	22	23	18	ساعات معتمده
4825	500	450	500	500	450	525	500	500	500	400	درجات



٢٠١٩



- Sport Medicine
- Sport injuries
- Nutrition
- How we breathe: Applied Pulmonary Physiology.
- Drawing for seeing and understanding the human body.
- Introduction to Anatomic Pathology.
- Introduction to Disaster Management.
- Introduction to real world of Public Health
- Multidisciplinary Approach to the diagnosis of Musculoskeletal Neoplasm
- Neuro-anatomy: Applied – Stroke by Stroke.
- Personalized Medicine: The Impact of Molecular testing on Patient Care
- Refugee Health
- Health Economics
- Orthopedic Surgery Sports Medicine
- Introduction to regional Anesthesia.
- Medical errors.

- Activities Electives:

- Team sport I (Soccer – Handball)
- Team sport II (Basket Ball & Volley Ball)
- Life time Sports
- (Swimming, squash, tennis & table tennis)
- Marshall & Self-defense Sports
- (Boxing, taekwondo)
- Scouting and camping
- Acting
- Music (Music, singing and Choir)
- Science Club
- Plastic Arts
- (Painting, drawing, designing and Pottery)



مادة (21):

### انواع التقييم

⊗ او لا : بنيائي - (Formative)

يلتزم منسقو الفصول الدراسية في الفصول من الأول الى الخامس من البرنامج وروساء الأقسام في الفصول من السادس الى العاشر بعمل اختبارات بنائية (Formative assessment) مرة واحدة على الأقل لكل مودول او وحدة دراسية .

⊗ ثانيا : تراكمي- (summative) وهو يشمل

1. امتحانات أعمال السنة:

⊗ تخصص نسبة 30% من درجات الفصل الدراسي كدرجات يحصل عليها الطالب في أعمال السنة وتتكون من أنشطة دراسية وبحثة وامتحانات موضوعية وذلك أثناء أعمال التدريس بالفصول الدراسية طبقا لما يقرره مجلس الكلية.

⊗ يحتفظ الطالب بدرجات الأنشطة والمشاريع البحثية و التدريب الميداني إذا وجد الحاصل عليها أثناء الفصول الدراسية في حالة رسوبه في الدور الأول إلى الدور الثاني.

2. الاختبارات النظرية 40%

⊗ لتقييم المعارف ومهارات التفكير التي اكتسبها الطلاب من خلال الدروس النظرية ويتم الاختبار النظري علي جزئين كالآتي:

الجزء الأول ( من درجة امتحان التحريري): في صورة أسئلة مقال منظمه structured essay questions

الجزء الثاني (من درجة امتحان التحريري):

⊗ في صورة أسئلة موضوعيه وهي الاختيار من متعدد واسئلة المزاوجة الممتدة والتي تصمم لتقيس المهارات العليا من التفكير وليس المعرفة والتكر فقط.

⊗ كما يتم عمل تحليل للورقة الامتحانية (Item analysis) بشكل روتيني لجميع الامتحانات النظرية لتقييم الامتحان واتخاذ إجراءات تصحيحية في حالة الحاجة الى ذلك.



3. الاختبارات العملية 30% وهي تتكون من :
- ☒ الاختبارات العملية : تتم في معامل الأقسام الأكاديمية وعن طريق نظام المحطات المتعددة الموضوعية (OSPE) والتي يتم فيها تقييم المهارات العملية التي أكتسبها الطالب من خلال المقرر العملي بناء على قائمة تدقيق.
- ☒ الاختبارات الإكلينيكية: يتبع نظام المحطات المتعددة الموضوعية (OSCE) وذلك في الأقسام الإكلينيكية حيث يتم فيها تقييم المهارات (الإكلينيكية التي اكتسبها الطالب من خلال المقرر بناء على قائمة تدقيق تحت ملاحظه مباشرة من الممتحن
- تعقد امتحانات في نهاية كل فصل دراسي (دور أول) وعند نهاية السنة الدراسية (فصل صيفي) للطلاب الراسبين والمتخلفين عن مقررات او محتويات الفصل الدراسي.
  - بالنسبة للفصول الدراسية (الأول و الثالث والخامس والسابع والتاسع) تعقد امتحانات الدور الأول خلال شهر يناير والفصل الصيفي للطلاب الراسبين والمتخلفين خلال شهر يوليو من كل عام.
  - وبالنسبة للفصول الدراسية (الثاني و الرابع والسادس والثامن) تعقد امتحانات الدور الأول خلال شهر يونيو والفصل الصيفي للطلاب الراسبين والمتخلفين خلال شهر أغسطس.
  - وبالنسبة للفصل الدراسي العاشر تعقد امتحانات الدور الأول خلال شهر يوليو و والفصل الصيفي للطلاب الراسبين والمتخلفين خلال شهر نوفمبر
  - يعقد امتحان لمادة حقوق الإنسان خلال الفصل الدراسي الأول (يناير) وذلك مع الامتحان الموسع لحقوق الإنسان على مستوى طلاب جامعه كفر الشيخ و هو متطلب جامعة للتخرج ولا تضاف درجاته إلى درجات الفصل الدراسي أو المجموع التراكمي ولا يؤثر الرسوب فيه على انتقال الطالب من فصل دراسي إلى آخر.



## مادة (22):

- بالنسبة للفصول من الأول إلى الخامس يشكل مجلس الكلية لجنة ممتحنين من ثلاثة اعضاء رئيس وعضوين من الاقسام المشاركة في العملية التعليمية تكون مسؤولة مما تتسلمه من السادة رؤساء الأقسام المشتركة في التدريس في الفصل وفقاً لوزن نسبي لكل حزمة.
- بالنسبة للفصول من السادس الى العاشر يكون رئيس القسم العلمي المعني مسؤولاً عن وضع الامتحان مما يتسلمه من السادة أعضاء هيئة التدريس المشاركين في تدريس المقرر.
- بالنسبة للمقررات التي يشارك بالتدريس فيها أكثر من قسم علمي وعلني وجه التحديد مقررات ( Surgery I - V) و (Medicine I - V) يشكل مجلس الكلية لجنة ممتحنين من ثلاثة اعضاء رئيس وعضوين من الاقسام المشاركة في العملية التعليمية تكون مسؤولة عن وضع الامتحان وفقاً للوزن النسبي لكل مقرر.

- يكون كل قسم فرعي مشارك في مقرر مسئولاً عن تقييم الطلاب أثناء فترة الدراسة والتدريب به في ضوء الزمن المخصص بالجدول الدراسي ودرجة أعمال السنة المخصصة ويتم تسليم كشوف الدرجات النهائية مجمعة الى الكونترول.

## مادة (23):

- ☒ يلزم للنجاح في المستوى الدراسي النجاح في كل مقرر من المقررات على حده بالحصول على 60% من درجات المقرر كحد ادنى.
- ☒ في حال بقاء الطالب للإعادة في احد الفصول يتقدم لامتحان المقرر او المقررات التي رسب فيها فقط دون المقررات التي سبق واجتازها.

☒ لا ينتقل الطالب من مستوى الى المستوى الاعلى اذا كان رسبا في مقررات مجموع ساعاتها المعتمدة يتجاوز الثماني ساعات و يتم تعويض هذه الساعات في الفصل الصيفي.



☒ الفصل الصيفي: مدته 8 اسابيع و يحدد مجلس الكلية كافة القواعد المنظمة للتسجيل والدراسة بالفصل الصيفي من حيث العدد المسموح به للتسجيل والمقابل المادي لدراسة المقرر في الفصل الدراسي الصيفي وفق عدد الساعات المعتمدة للمقرر.

☒ درجة النجاح للمقرر لا تقل عن ٦٠% من المجموع الكلي له على ألا تقل نسبة النجاح بالامتحان التحريري النهائي عن ٤٠%.

☒ يعتبر الطالب راسب إذا حصل علي F (اقل من 60 في المائة)

☒ الطالب الراسب يحسب له حد أقصى 64.9% من الدرجة الكلية في امتحان الدور الثاني، وعند إعادة دراسة المقرر يكون الحد الأقصى لمجموع درجاته لهذا المقرر/الوحدة التعليمية 64.9%.

### مادة (24):

- يستلزم الحصول علي درجة البكالوريوس في الطب والجراحة - نظام الساعات المعتمدة: ما يلي:

- اجتياز عدد 210 ساعة معتمدة.

- اجتياز مقرر حقوق الإنسان وآداب و أخلاقيات المهنة كمتطلب جامعة وأي متطلبات جامعية أخرى يتم فرضها بعد اقرار هذه اللائحة.

- اجتياز متطلبات الكلية للتخرج طبقاً لما ورد في جداول المحتوي الدراسي للفصول والمستويات الدراسية.



٢٠٢٤

مادة (25):

- يكون حساب تقديرات الفصول الدراسية والمستويات الدراسية طبقاً للجدول التالي:
1. تقسم الدرجات التي يحصل عليها الطالب في كل مقرر على الوجه التالي (ينطبق على النظامين الساعات المعتمدة و النقاط المعتمدة):

التقدير	النسبة
ممتاز	85% فأكثر
جيد جداً	75% - 84,99%
جيد	65% - 74,99%
مقبول	60% - 64,99%
راسب	أقل من 60%

2. يتم حساب "المعدل" في نظام الساعات المعتمدة على الوجه التالي:

التقدير	النقاط	النسبة
ممتاز	A	4
ممتاز	A -	3,67
جيد جداً	B	3,33
جيد جداً	B -	3,00
جيد	C	2,67
جيد	C -	2,33
مقبول	D	2,00
راسب	F	صفر



- أ- . يتم حساب المعدل الفصلي (GPA) على أساس مجموع حاصل ضرب نقاط كل مقر مضرورياً في عدد ساعاته المعتمدة مقسوماً على الساعات المعتمدة للمقررات التي درسها الطالب في الفصل الدراسي.
- ب- ب. يتم حساب المعدل التراكمي للطالب (CGPA) على أساس مجموع حاصل ضرب النقاط التي حصل عليها الطالب في كل مقر مضرورياً في عدد ساعاته المعتمدة مقسوماً على مجموع الساعات المعتمدة الكلية.
3. يتم ترتيب طلاب المستوى الدراسي/الفرقة الدراسية تبعاً للمجموع التراكمي
4. يمنح الطالب مرتبه الشرف اذا كان المعدل التراكمي النهائي (CGPA) (CGPA = 4) على الأقل وألا يكون قد رسب في اى امتحان تقدم له من امتحانات الفصول الدراسيه باستثناء ماده حقوق الإنسان والمقررات المصنفة كمتطلب جامعه والمقررات الاختياريه.
5. الطالب الذي يتقيد عن أداء الامتحانات بأعداد مقبولة من قبل مجلس الكلية يحق له الاحتفاظ بتقديره عند أداء امتحانات الدور الثاني ويحتفظ بدرجات أعمال السنة.
6. - أما الطالب الراسب أو المتخلف عن أداء امتحانات الدور الأول لفصل دراسي ما بدون عذر فيسمح له بإداء امتحانات الدور الثاني لهذا الفصل ولا يحتفظ بدرجات امتحانات أعمال السنة باستثناء الأنشطة والمشاريع البحثية و التدريب الميداني متى وجد ويكون تقديره محسوبا بحد أقصى 64.9 % .



**مادة (26):**  
يخصص لكل مجموعة من الطلاب مرشد أكاديمي من أحد أعضاء هيئة التدريس بالكلية ليرشد الطلاب عن قواعد الدراسة والامتحانات والإجراءات السلمية للتعامل مع كافة إدارات الكلية وتعميم الاستفادة من إمكانات الكلية المتاحة.

**مادة (27):**  
يطبق قانون تنظيم الجامعات ولائحته التنفيذية فيما يختص بالتأديب أو الفصل من الكلية. ولا يجوز لأي طالب أن يحتج بعدم علمه بهذه اللائحة أو بعدم إطلاعه على النشرات الصادرة من الجامعة والكلية أو على ما ينشر على لوحة إعلاناتها فيما يتعلق بهذه التعليمات ويلتزم بقواعد الآداب العامة في المظهر والملبس وكتاباته على مواقع التواصل الاجتماعي. وبيت مجلس الكلية في الحالات التي لم يرد فيها نص بهذه اللائحة وفي الإشكالات التي تنشأ عن تطبيقها.

**مادة (28):**

إجراءات إعلان ومتابعة تطبيق قواعد التعامل مع تظلمات الطلاب من نتائج الامتحانات . يتم فتح باب التقدم بتظلمات الطلاب من نتائج الامتحانات من خلال مكتب شئون الطلاب في مدة زمنية معينة (تبدأ من اليوم التالي لإعلان النتيجة ولمدة أسبوعين) بعد إعلان النتيجة ويتم عرض التظلمات على السيد وكيل الكلية لشئون التعليم والطلاب والذي يصدر قرارا بالموافقة على مراجعة رصد درجات الطلاب المتظلمين وإعادة تجميعها ثم يقوم رئيس الكترول المختص بمخاطبة رئيس القسم بشأن تلك التظلمات ويتم إعادة رصد الدرجة في حالة وجود خطأ ويقدم تقرير بنتيجة المراجعة لشئون الطلاب لإعلانه للطلاب المتظلمين بعد إتمامه من عميد الكلية كما يتم تلقي شكاوى الطلاب و إقترحاتهم فيما يخص نتائج الامتحانات أيضا بمكتب وكيل الكلية لشئون التعليم والطلاب.



٢٠٢٤

## الباب السابع - تعديل اللائحة

### مادة (29):

- يكون تعديل أحكام هذه اللائحة فيما لا يخالف القانون من اختصاص مجلس الجامعة بناءً على مقترح من مجلس كلية الطب و تعتبر هذه التعديلات جزءاً لا يتجزأ من اللائحة الأساسية بعد إقرارها من مجلس الجامعة.

- تطبق أحكام قانون تنظيم الجامعات ولائحته التنفيذية واللوائح الجامعية واللائحة الداخلية للكلية فيما لم يرد بشأنه نص خاص في هذه اللائحة

