



جامعة كفر الشيخ - كلية الطب البشري
وحدة ضمان الجودة



تقرير عن إجراءات الكلية لتحليل البيئة الداخلية والخارجية
(متضمن نتائج التحليل الرباعي)

الإعتمادات:

عميد الكلية
٢٠٢٤/١٢/١١

مدير وحدة ضمان الجودة
٢٠٢٤/١٢/١١



إعتمادات المجالس الحاكمة:

٢٠٢٤/١٢/١١	مجلس إدارة وحدة ضمان الجودة
٢٠٢٤/١٢/١١	مجلس الكلية:



جامعة كفر الشيخ - كلية الطب البشري وحدة ضمان الجودة



تقرير عن إجراءات الكلية لتحليل البيئة الداخلية والخارجية

=====

اعتمدت الكلية في التحليل البيئي على المعايير التي وضعتها "الهيئة القومية لضمان جودة التعليم والإعتماد" طبقاً للدليل الصادر في مارس 2015 لإعتماد مؤسسات التعليم العالي، وشمل على عدد 12 معيار.

1-3 مصادر جمع البيانات:

- أعتمدت الكلية في إعداد الخطة الإستراتيجية على عدد من قواعد البيانات الخاصة بالقطاعات الثلاث للكلية (شئون التعليم والطلاب، شئون الدراسات العليا والبحوث، خدمة المجتمع وتنمية البيئة) خلال آخر 5 سنوات، كما استعانت بأراء جميع الأطراف المعنية داخل الكلية وخارجها، حيث تم استطلاع رأي أعضاء هيئة التدريس ومعاونيهم، والطلاب، العاملين بالجهاز الإداري، الجهات المستفيدة من خدمات الكلية من (منظمات سوق العمل والأطراف المجتمعية) خلال فترة التحليل البيئي للكلية.

2-3 أدوات جمع البيانات:

- أعدت الكلية عدد من الأدوات لجمع البيانات منها الإستبيانات، اللقاءات المتعمقة، الإجتماعات، الحلقات النقاشية وحلقات العصف الذهني، ورش العمل والندوات.

3-3 منهجية وإجراءات التحليل البيئي للكلية.

- تم تشكيل لجنة لإعداد الخطة الاستراتيجية تتولى مهام إجراء عملية التحليل البيئي للكلية وصياغة رؤية ورسالة الكلية والأهداف الاستراتيجية لها، وتم إعتماد تشكيل هذه اللجنة من مجلس الكلية بتاريخ 2024/9/15.

- عقدت الكلية ورشتي عمل للتدريب على منهجية إجراء التحليل البيئي وخطوات صياغة الخطة الإستراتيجية لفريق إعداد الخطة الإستراتيجية ورؤساء الأقسام العلمية ومسئولي لجان المعايير بالكلية وممثلين للإداريين والطلاب بتاريخ 2024/9/22، 2024/9/23.

- أجمعت لجنة إعداد الخطة الاستراتيجية ووضعت الإطار الزمني لاتمام عملية التحليل البيئي بتطبيق الأدوات المختلفة للدراسة (إستطلاعات الرأي، الحلقات النقاشية والمقابلات المتعمقة (الفردية والجماعية)، كما يلي:

الإجراءات التنفيذية للتحليل البيئي	المخطط الزمني (بالأسبوع)	
xxxxxxx	W1	September 2024
xxxxxxx	W2	
فحص قواعد البيانات والتقارير الدورية لتنفيذ أنشطة المؤسسة.	W3	
إستطلاع رأي أعضاء القيادات الأكاديمية والإدارية. إستطلاع رأي هيئة التدريس ومعاونيهم والجهاز الإداري إستطلاع رأي طلاب المرحلة الجامعية الأولى إستطلاع رأي طلاب الدراسات العليا إستطلاع رأي طلاب الإمتياز والخريجين	W4	
مقابلات متعمقة مع الأطراف الداخلية (فردية - جماعية)	W1	October 2024
مقابلات متعمقة مع الأطراف الخارجية (فردية - جماعية)	W2	
مقابلات متعمقة مع الأطراف الداخلية (فردية - جماعية)	W3	
مقابلات متعمقة مع الأطراف الخارجية (فردية - جماعية)	W4	
حلقات نقاشية وجلسات عصف ذهني مع المعنيين بنظام الجودة بالكلية	W1	November 2024
صياغة عوامل البيئة الداخلية والخارجية (قوة وضعف، الفرص وتهديدات)	W2	
مناقشة عوامل البيئة الداخلية وإعداد الوزن النسبي المرجح لها، وتحديد الإطار	W3	
الإستراتيجي وصياغة الأهداف الإستراتيجية	W4	

- تم توزيع إستبيانات تحليل البيئة الداخلية والخارجية على الفئات المستهدفة وفقاً للجدول التالي:

نسبة المشاركة	عدد المشاركين	إجمالي المستهدف	الفئة المستهدفة
75%	36	48	القيادة الأكاديمية والإدارية
40%	161	402	أعضاء هيئة التدريس والهيئة المعاونة
50%	19	38	العاملون بالجهاز الإداري
5%	210	4205	طلاب المرحلة الجامعية الأولى
50%	146	291	طلاب الدراسات العليا
20%	153	767	طلاب الإمتياز
50%	25	50	المستفيدون من خدمات المجتمع

- تم إجراء مقابلات متعمقة (فردية وجماعية) مع جميع الأطراف المعنية كما يلي:

نوع المقابلة	تاريخ المقابلة	الفئة	عدد الحضور	% للمشاركة
فردية	2024/10/19	عميد الكلية	1	100%
جماعية	2024/10/19	وكلاء الكلية	3	100%

فردية	2024/10/20	امين عام للكلية	1	100%
جماعية	2024/10/20	رؤساء الأقسام	20	100%
جماعية	2024/10/20	مديري الوحدات والمراكز	5	100%
جماعية	2024/10/21	أعضاء هيئة التدريس ومعاونيهم	100	10%
جماعية	2024/10/22	أعضاء الجهاز الإداري	35	50%
جماعية	2024/10/23	الطلاب	50	5%
جماعية	2024/10/23	الخريجين آخر 3 أعوام	20	1%
جماعية	2024/10/27	أطراف مجتمعية مستفيدة	50	50%

تم عقد عدد (2) جلسة عصف ذهني (حلقات نقاشية) مع مسؤولي لجان معايير الاعتماد بوحدة ضمان الجودة بالكلية حول التحليل البيئي للبيئة الداخلية بالكلية وخارجها شملت فحص وثائق كل معيار من معايير الاعتماد وبيانها كالتالي:

تاريخ الجلسة	لجان المعايير
2024/11/2	معيير التخطيط الاستراتيجي
	معيير أعضاء هيئة التدريس
	معيير التدريس والتعلم
2024/11/5	معيير القيادة والحوكمة
	معيير الموارد المادية والمالية
	معيير الدراسات العليا
	معيير المشاركة المجتمعية

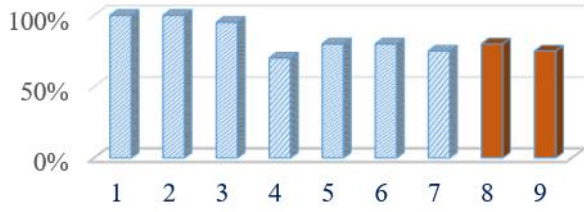
تم تحليل الإستبيانات الخاصة بالتحليل البيئي للبيئة الداخلية والخارجية للفئات المستهدفة وكذلك تقارير المقابلات المتعمقة وجلسات العصف الذهني والحلقات النقاشية ونماذج التحليل البيئي الموزعة على قطاعات الكلية المختلفة، وتم عرض النتائج على جميع الأطراف المعنية في إجتماع إعلان نتائج التحليل البيئي، وبحضور قيادات الكلية وممثلين عن جميع الأطراف المعنية (أعضاء هيئة تدريس ومعاونيهم، أعضاء الجهاز الإداري، طلاب المرحلة الجامعية الأولى وطلاب الدراسات العليا، اطراف مجتمعية ذات صلة)

وجاءت نتائج تقرير التحليل البيئي كما يلي:

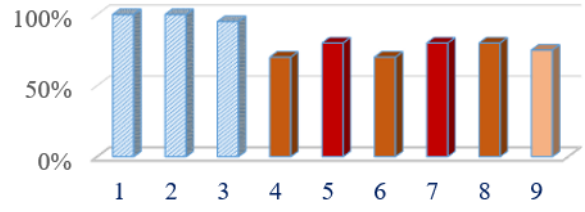
أولاً: معيار التخطيط الإستراتيجي:

الاشكال البيانية التالية توضح نتائج استطلاع رأي مختلف الفئات حول توافر بنود المعيار في البيئة الداخلية للكلية

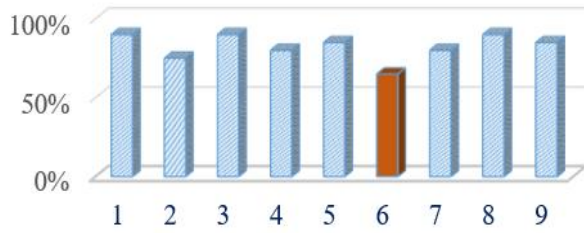
نتائج تحليل البيئة الداخلية
فئة: أعضاء هيئة التدريس
معيار: التخطيط الاستراتيجي



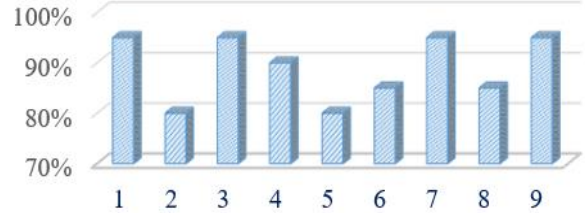
نتائج تحليل البيئة الداخلية
فئة: القيادة الأكاديمية والإدارية
معيار: التخطيط الاستراتيجي



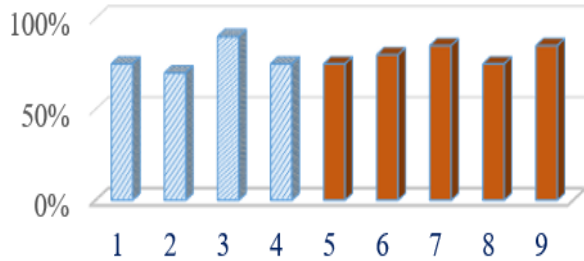
نتائج تحليل البيئة الداخلية
فئة: الجهاز الإداري
معيار: التخطيط الاستراتيجي



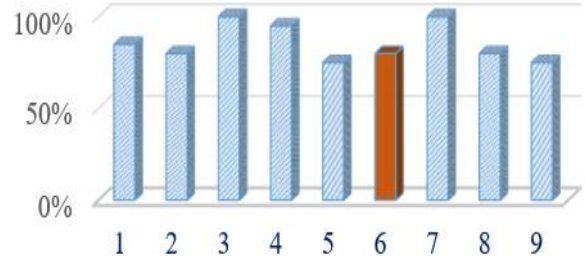
نتائج تحليل البيئة الداخلية
فئة: الهيئة المعاونة
معيار: التخطيط الاستراتيجي



نتائج تحليل البيئة الداخلية
فئة: الأطراف الخارجية
معيار: التخطيط الاستراتيجي



نتائج تحليل البيئة الداخلية
فئة: الطلاب
معيار: التخطيط الاستراتيجي



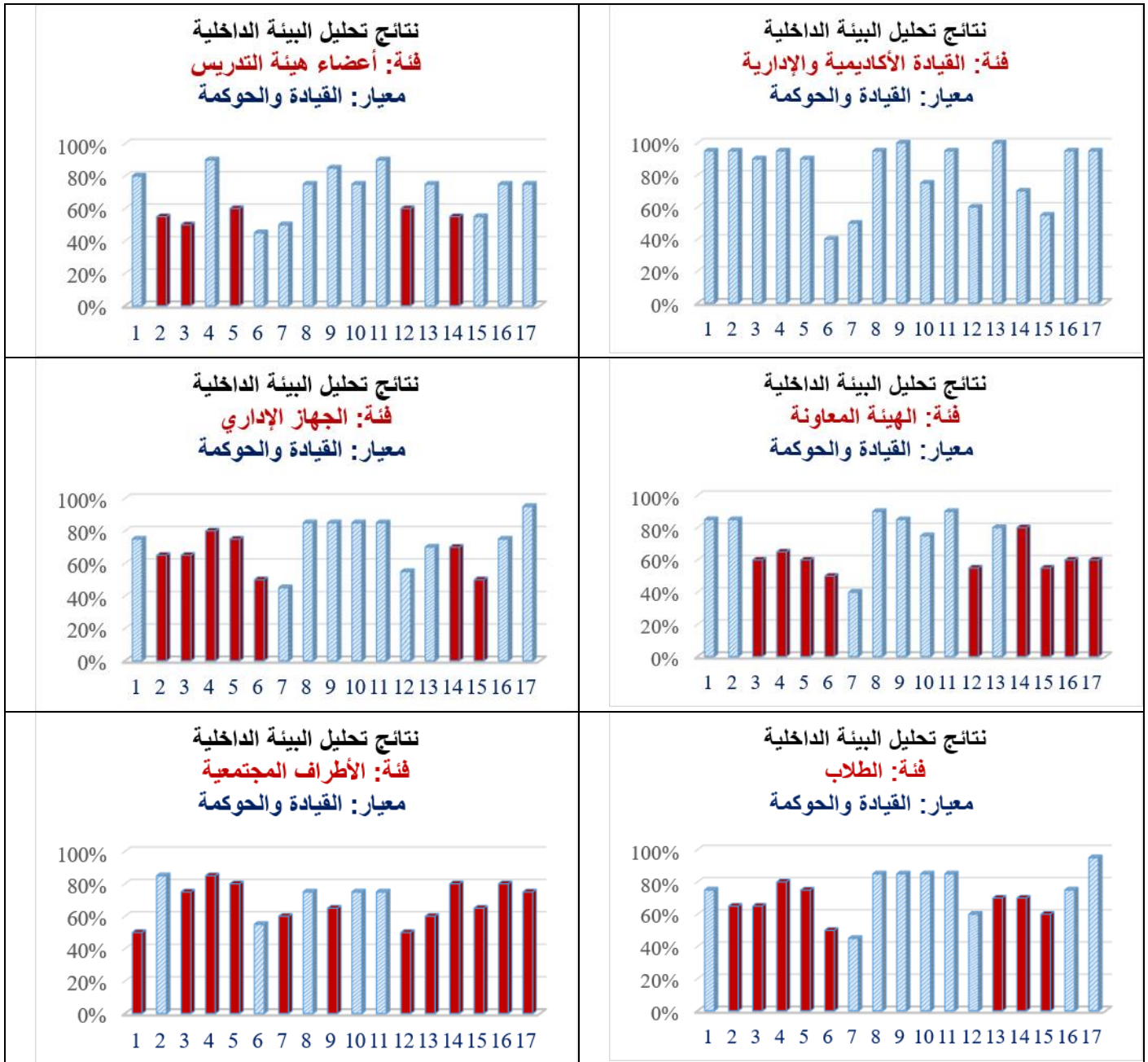
وبمقارنة نتائج تحليل إستطلاعات الرأي الخاصة بتحليل البيئة الداخلية، مع النتائج الخاصة بجلسات العصف الذهني والحلقات النقاشية والمقابلات المتعمقة مع الاطراف المختلفة فيما يخص تحليل البيئة الداخلية والخارجية وفقاً للجدول المعلن سابقاً فقد تم تصنيف عدد من نقاط القوة والضعف في البيئة الداخلية وعدد من الفرص والتهديدات فيما يخص معيار التخطيط الاستراتيجي وبيانها كالتالي:

نقاط الضعف Weakness	نقاط القوة Strength
<ul style="list-style-type: none"> - عدم وجود منهجية مطبقة لتابعة نسب الإنجاز في الخطة الإستراتيجية - مصادر التمويل والموارد المالية غير كافية نسبياً للصرف على أنشطة الخطة الاستراتيجية وتحتاج الى مزيد من الدعم - اعتماد بعض المعامل يحتاج لتجديد أو تطوير مستمر. - عدم تعديل خطط العمل السنوية للتعامل مع الازمات مثل جائحة كورونا وعدم استحداث أنشطة أو برامج تدريبية جديدة. 	<ul style="list-style-type: none"> - زيادة الوعي لدى منسوبي الكلية حول آليات التخطيط الاستراتيجي. - رسالة الكلية تعكس شخصيتها ودورها التعليمي، ومسئوليتها المجتمعية، وتطلعاتها العلمية والتعليمية بما يتفق مع احتياجات المجتمع والتنمية، تسهم في تحقيق رسالة الجامعة. - مشاركة الطلاب والطلاب الوافدين وطلاب الدراسات العليا وأعضاء هيئة التدريس والهيئه المعاونه والعاملين والأطراف المجتمعية (وتشمل الامتياز والخريجين) في صياغة الرؤية والرسالة والأهداف الإستراتيجية للكلية. - تعدد وسائل نشر رسالة ورؤية وأهداف الكلية من خلال مطويات ونشرات ولوح إعلانية والموقع الالكتروني. - تحرص الكلية على مراجعة الرؤية والرسالة في ضوء المتغيرات المحلية والدولية. - الاهداف الاستراتيجية للكلية معلنة وواضحة ومبنية على التحليل البيئي وتسهم في تحقيق رسالة الكلية وهي قابلة للقياس والتحقق في المدى الزمني للخطة - الخطط التنفيذية تتضمن الانشطة التي تحقق الاهداف الاستراتيجية وتعكس اولويات تنفيذ الانشطة وتسلسلها المنطقي بجدول زمني ومؤشرات الاداء وجود تقارير دورية متابعة وتقويم مدى تقدم الخطط التنفيذية للكلية خطة استراتيجية معتمدة ومعلنة ومكتملة العناصر وتتسق مع استراتيجية الجامعة

التحديات Threats	الفرص Opportunities
<ul style="list-style-type: none"> - التغيرات في الأوضاع الإقتصادية والإجتماعية المتسارعة والمتلاحقة يؤثر على قدرة الكلية على تنفيذ أهدافها الإستراتيجية نتيجة صعوبة تمويل الأنشطة. - مركزية إتخاذ القرارات فيما يخص مؤسسات التعليم العالي من خلال وزارة التعليم العالي مما يؤثر على فرص تنفيذ الكلية لأهدافها الإستراتيجية. - منافسة العديد من الكليات المناظرة والكليات الخاصه والاهلية مما يستقطب ذوي الخبرة من أعضاء هيئة التدريس 	<ul style="list-style-type: none"> - وجود الهيئة القومية لضمان جودة التعليم والإعتماد ووضع معايير الإعتماد المؤسسي مما أدى إلى زيادة الإهتمام بالتخطيط الإستراتيجي بإعتباره وسيلة الإستعداد للمستقبل إنطلاقاً من تحليل الحاضر. - التطور التكنولوجي في العالم العربي وفي مصر يتيح سهولة التواصل بالبريد الإلكتروني ومواقع التواصل الإجتماعي للطلاب والمستفيدين من خارج الكلية مما يرفع من مستوى المشاركة في التحليل البيئي وييسر نشر رؤية ورسالة وأهداف الكلية الإستراتيجية. - توثيق عمليات التخطيط الاستراتيجي وفق معايير الاعتماد. - استخدام تقارير الهيئة كأداة تحفيزية لتحسين الأداء

ثانياً: معيار القيادة والحوكمة:

الاشكال البيانية التالية توضح نتائج استطلاع رأي مختلف الفئات حول توافر بنود المعيار في البيئة الداخلية للكلية



وبمقارنة نتائج تحليل إستطلاعات الرأي الخاصة بتحليل البيئة الداخلية، مع النتائج الخاصة بجلسات العصف الذهني والحلقات النقاشية والمقابلات المتعمقة مع الاطراف المختلفة فيما يخص تحليل البيئة الداخلية والخارجية وفقاً للجدول المعين سابقاً فقد تم تصنيف عدد من نقاط القوة والضعف في البيئة الداخلية وعدد من الفرص والتهديدات فيما يخص معيار القيادة والحوكمة وبيانها كالتالي:

نقاط الضعف Weakness	نقاط القوة Strength
<ul style="list-style-type: none"> - لم يتم تفعيل مشروع تنفيذ قاعدة بيانات شاملة من خلال مشروع (MIS) بالكلية. - لا يتوافر نظام فعال 	<ul style="list-style-type: none"> - الهيكل التنظيمي للكلية مناسب لحجم وطبيعة الكلية ومعلن بوسائل متنوعة على المعنيين - يتضمن الهيكل وحدات ولجان مستحدثة لتلبية احتياجات محددة ناتجة عن التغيير والتطوير، مثل: وحدة ضمان الجودة وحدة تكنولوجيا المعلومات ووحدة مكافحة العدوي، و وحدة إدارة الأزمات والكوارث.

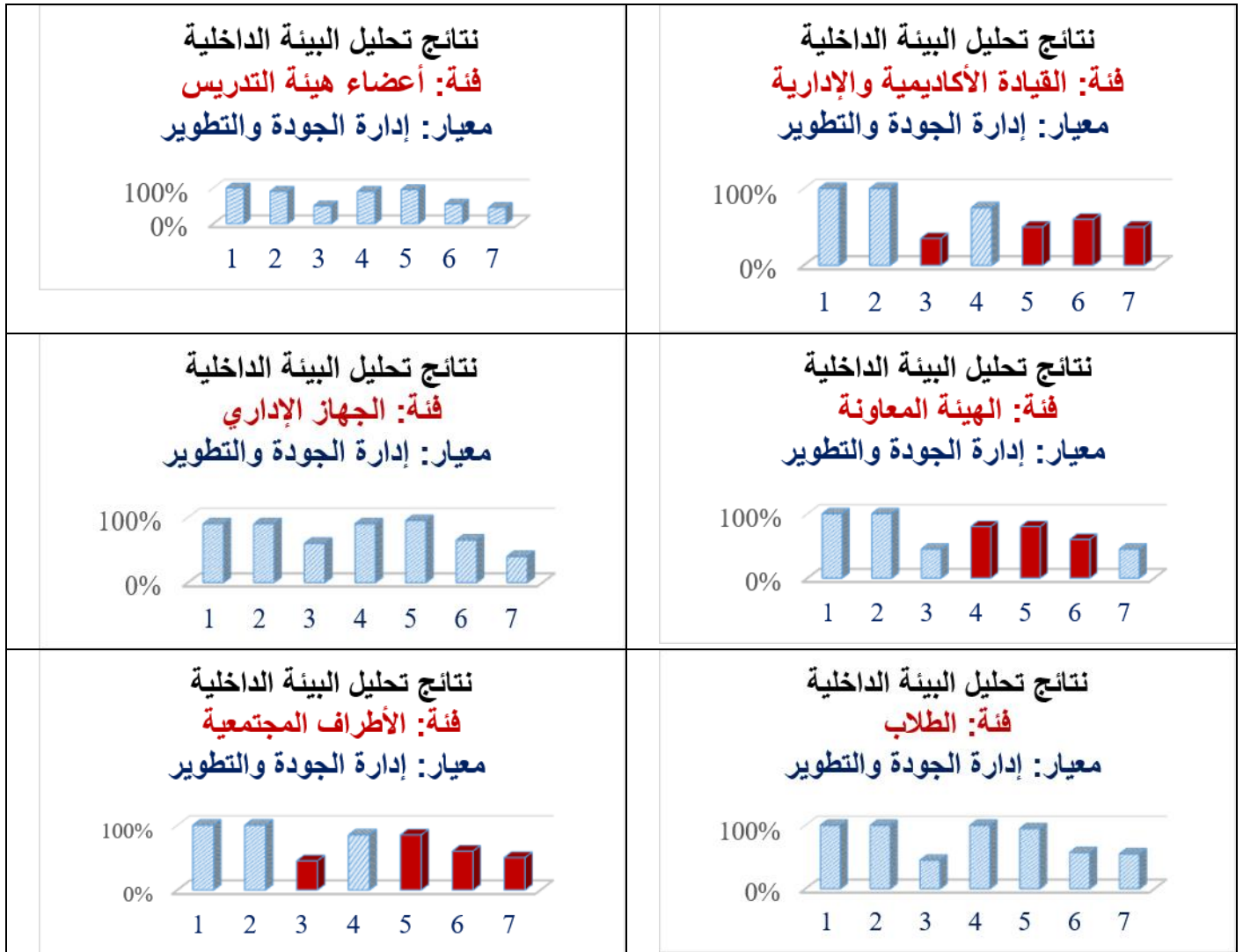
Weakness نقاط الضعف	Strength نقاط القوة
<p>لحفظ واستدعاء وإتاحة تداول الوثائق إلكترونيًا.</p> <p>- محدودية المشاركين في تقييم أداء القيادات الأكاديمية والإدارية حيث تتولى السلطة الأعلى فقط تقييم أداء القيادة التابعة عدا تقييم العميد من جميع الأطراف</p>	<ul style="list-style-type: none"> - استحدثت الكلية عدد من المواقع القيادة نتيجة لمتطلبات العمل والمستجدات الطارئة على نظام التعليم من أمثلة هذه المناصب التي تم استحداثها مؤخرًا واعتمادها ضمن الهيكل التنظيمي المعتمد للكلية: منصب مدير وحدة الإرشاد الأكاديمي ومدير وحدة متابعة الخريجين ومدير وحدة رعاية الوافدين ومدير وحدة تكنولوجيا المعلومات - كما قامت الكلية بإستحداث لجان دائمة مثل لجنة السلامة والصحة المهنية ولجنة شكاوي المرضى ولجنة إدارة المخاطر ومناهضة العنف ضد المرأة ولجنة الإبتكار والريادة. - مشاركة ممثلين عن المستفيدين من المجتمع المحلي في مجلس الكلية. - مؤهلات معظم العاملين بالكلية تتناسب مع وظائفهم. - للكلية معايير معتمدة لاختيار وتقييم أداء القيادات الأكاديمية والإدارية. - وجود خطة موثقة ومفعلة لتدريب القيادة الأكاديمية والإدارية مبنية على الاحتياج الفعلي يتم تنمية قدرات القيادة بالترشح إلى دورات في جهات تدريبية معتمدة داخل وخارج الجامعة. - يستخدم التوصيف الوظيفي دائما في حالات التعيين والنقل والإنتداب للوظائف الإدارية المختلفة. - كفاية الإجراءات المتبعة لنشر ثقافة حقوق الملكية الفكرية والنشر سواء بين أعضاء هيئة التدريس أو الهيئة المعاونة أو الطلاب أو الجهاز الإداري. - يوجد إجراءات وقواعد محددة ومعلنة لدى الكلية تتعلق بالمحافظة على حقوق الملكية الفكرية . - يتم تطبيق أسلوب المشاركة في اتخاذ القرارات في مجالس الأقسام واللجان ومجلس الكلية. - تناقش مجالس الأقسام ومجلس الكلية القرارات الخاصة بالتعليم والتعلم، وتوثق هذه المجالس ممارستها في محاضرها الرسمية. - توجد بروتوكولات مفعلة بين الكلية ومؤسسات دولية ومحلية. - يتم ضمان العدالة وعدم التمييز بين الطلاب، وذلك في إطار اللوائح التي تستوجب تجنب التعارض في المصالح. - يوجد دليل لأخلاقيات المهنة متاحا لجميع الأطراف الداخلية والخارجية للكلية. - تطبق الكلية نظام فعال لتلقي الشكاوي والمقترحات من الطلاب. - حداثة ومصداقية ما ينشر عن الكلية بالوسائل المختلفة - الموقع الالكتروني محدث ويشمل معلومات عن أنشطة الكلية. - وجود الوحدات ذات الطابع الخاص بالهيكل التنظيمي للكلية مثل وحدة الخدمات العامه والعلاج بأجر والتي تمثل جانب من الموارد الذاتية للكلية. - زيادة عدد الدورات المنفذة لتنمية قدرات القيادات الأكاديمية والإدارية - المتابعة الدورية لخطط أداء الوحدات الأكاديمية المستحدثة. - المتابعة الدورية للمفات الأقسام العلمية - تفعيل آليات لتحفيز القيادات المتميزة وتكريم المتميزين سنوياً

Threats التهديدات	Opportunities الفرص
<p>- مركزية الإدارة وصدور بعض اللوائح والقرارات التنظيمية من وزارة التعليم العالي والتي قد تؤثر علي طبيعة العمل بالكلية.</p>	<ul style="list-style-type: none"> - عصر المعلوماتية والإنتتاح على العالم. - تبني الدولة سياسة ضمان الجودة والاعتماد. - مرونة القواعد الحاكمة للعمل في المؤسسات التعليمية مقارنة بالمؤسسات الحكومية - توافر حزم وبرامج تدريبية بمراكز تنمية القدرات بالجامعات العامة لتنمية المهارات الإدارية للقيادات

التهديدات Threats	الفرص Opportunities
<ul style="list-style-type: none"> - تأثير الازمات علي استمرارية التدريب للجهاز المركزي للتنظيم والإدارة - صدور قرار بوقف التعيينات للعاملين بالجامعة مما قد يؤثر علي حاجة العمل 	<ul style="list-style-type: none"> - المناخ الجامعي العام مهياً لقبول تطوير الهياكل التنظيمية للتوافق مع متطلبات الإعتماد. - صدور قوانين تحمي الملكية الفكرية وأخلاقيات المهنة والبحث العلمي. - تعدد الوسائل والبرامج للكشف عن السطو على الملكية الفكرية

ثالثاً: معيار إدارة الجودة والتطوير:

الاشكال البيانية التالية توضح نتائج استطلاع رأي مختلف الفئات حول توافر بنود المعيار في البيئة الداخلية للكلية



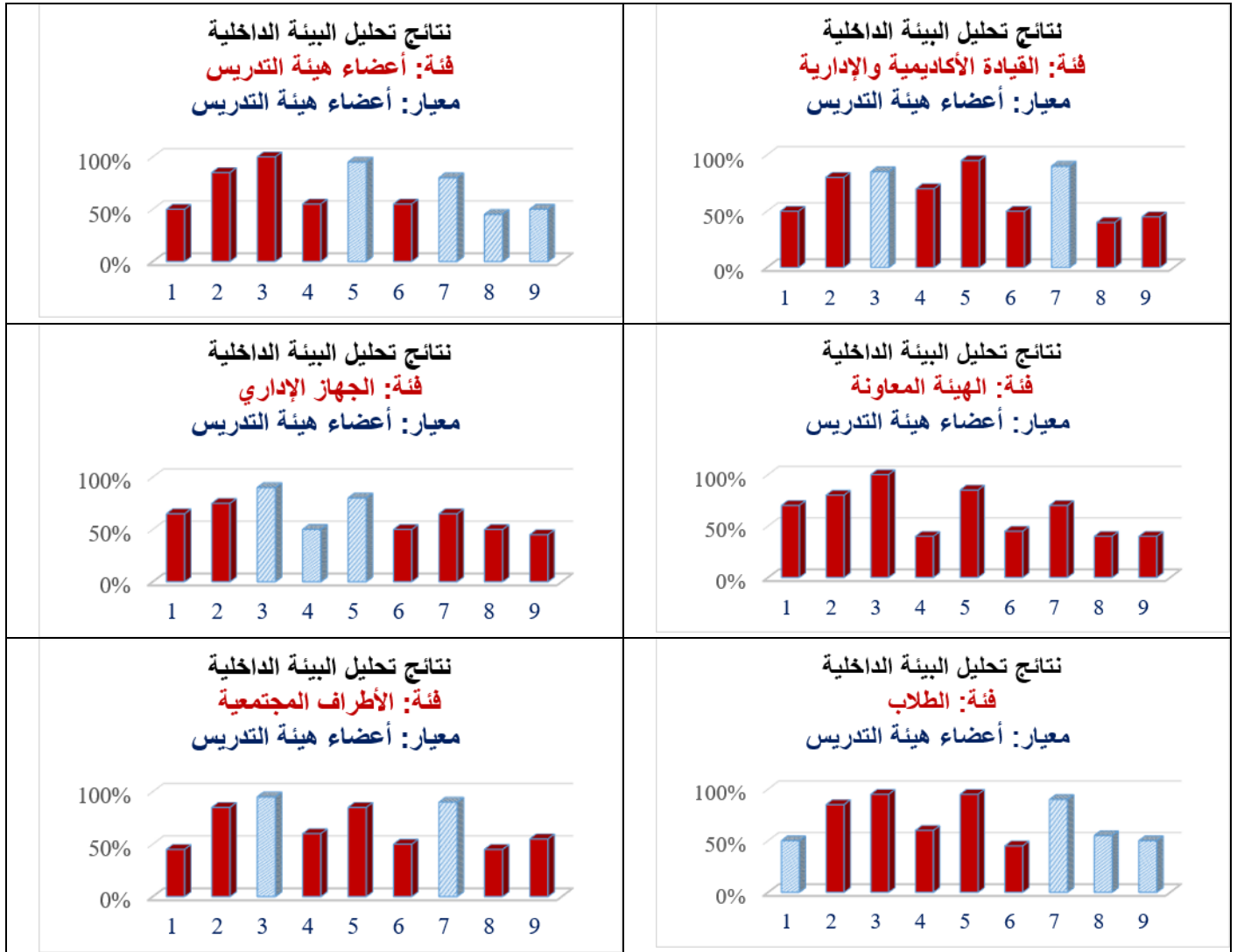
وبمقارنة نتائج تحليل إستطلاعات الرأي الخاصة بتحليل البيئة الداخلية، مع النتائج الخاصة بجلسات العصف الذهني والحلقات النقاشية والمقابلات المتعمقة مع الاطراف المختلفة فيما يخص تحليل البيئة الداخلية والخارجية وفقاً للجدول المعلن سابقاً فقد تم تصنيف عدد من نقاط القوة والضعف في البيئة الداخلية وعدد من الفرص والتهديدات فيما يخص معيار إدارة الجودة والتطوير وبيانها كالتالي:

نقاط الضعف Weakness	نقاط القوة Strength
<ul style="list-style-type: none"> - لم يتم تفعيل آليات للقيام بالتقويم الدوري لعناصر الجودة بالكلية. - لم يتم مقارنة نتائج التقويم على فترات زمنية لرصد التغير في مستوى الأداء. - محدودية تفعيل اللوائح والقوانين المتعلقة بالمساءلة والمحاسبة في مجالات الفاعلية التعليمية. - عدم وجود آليات رقمية لتسيير عمل الوحدة ومتابعة التقارير. - لا تتوافر مخصصات مالية للوحدة للصرف على انشطتها. - عدم الالتزام في صياغة الدراسة الذاتية في بعض الأحيان بالتعليق على الممارسات المطلوبة بدليل الهيئة لضمان جودة التعليم والاعتماد لتوضيح استيفاء المؤشرات الخاصة بكل معيار - محدودية قياس آراء المجتمع حول جودة الخريجين وعدم الاستفادة من نتائج الاستبيانات. 	<ul style="list-style-type: none"> - استيفاء الكلية معايير الاعتماد المؤسسي وفقاً لدليل الهيئة القومية لضمان جودة التعليم والاعتماد الصادر في 2015 - الكلية تحقق مراكز متقدمة في التميز الحكومي على المستوى القومي. - يوجد تحديد واضح لسلطات ومسئوليات الوحدة، كما يوجد مجلس إدارة معتمد وموثق. - تناقش قضايا الجودة في مجلس الكلية ومجالس الأقسام. - تزايد تجهيزات والكوادر البشرية المؤهلة للوحدة لممارسة أنشطتها. - يوجد نظام داخلي لإدارة جودة التعليم والتعلم بالكلية (المتابعة الدورية لتقارير البرامج والمقررات، وملفات المقررات، وخطط التصحيح والتعزيز).

التحديات Threats	الفرص Opportunities
<ul style="list-style-type: none"> - عدم توافر الدعم المالي الكافي لمؤسسات التعليم العالي للتقدم للإعتماد أو بعد الحصول على الإعتماد لإستمرار العمل بنظم الجودة وتقويم الأداء. - تغيرات في السياسات الحكومية أو شروط الاعتماد قد تفرض متطلبات جديدة صعبة التنفيذ. 	<ul style="list-style-type: none"> - زيادة الإهتمام على المستويين المحلي والإقليمي بأهمية ضمان الجودة والتحسين المستمر في منظومة التعليم. - إنتشار ثقافة الجودة بالمجتمع الأكاديمي والإهتمام بها. - إعداد كوادر بشرية مدربة ومؤهلة للقيام بأعمال الجودة المختلفة من خلال تنظيم دورات تدريبية مختلفة. - الاستفادة من برامج تمويل ومبادرات جودة التعليم في مصر ورؤية 2030.

رابعاً: معيار أعضاء هيئة التدريس:

الاشكال البيانية التالية توضح نتائج استطلاع رأي مختلف الفئات حول توافر بنود المعيار في البيئة الداخلية للكلية



وبمقارنة نتائج تحليل إستطلاعات الرأي الخاصة بتحليل البيئة الداخلية، مع النتائج الخاصة بجلسات العصف الذهني والحلقات النقاشية والمقابلات المتعمقة مع الاطراف المختلفة فيما يخص تحليل البيئة الداخلية والخارجية وفقاً للجدول المعلن سابقاً فقد تم تصنيف عدد من نقاط القوة والضعف في البيئة الداخلية وعدد من الفرص والتهديدات فيما يخص معيار أعضاء هيئة التدريس وبيانها كالتالي:

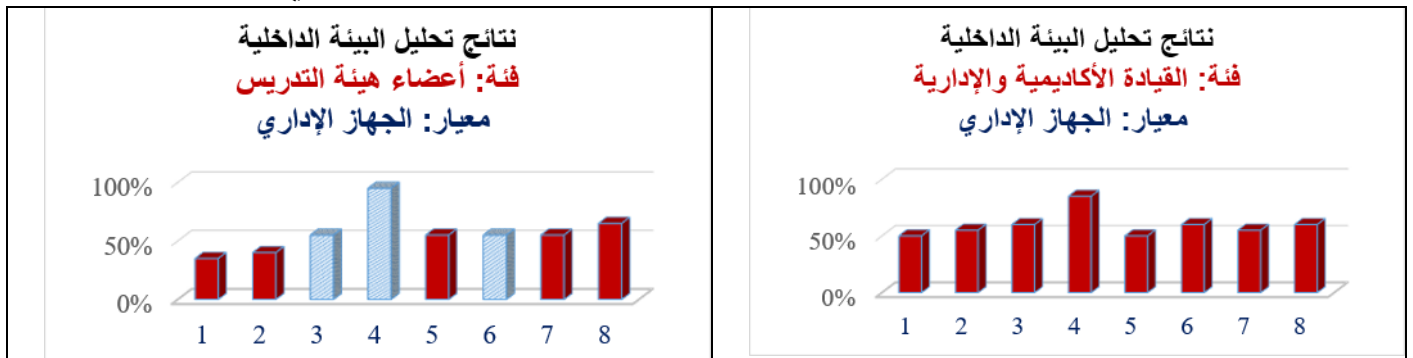
نقاط الضعف Weakness	نقاط القوة Strength
<ul style="list-style-type: none"> - سفر عدد من اعضاء هيئته التدريس للخارج لتلقي البعثات العلمية مما يسبب عجز في أعداد هيئة التدريس - مازالت نسبة أعضاء هيئة التدريس للطلاب لا تتفق مع المعدلات المرجعية على مستوى ككل وفي كثير من الأقسام الأكاديمي والإكلينيكية - عبء العمل لأعضاء الهيئة المعاونة ببعض الأقسام الأكاديمية يتخطى العبء الحد الأقصى المعتمد من الكلية. - ضعف الاستفادة من نتائج استبيان آراء أعضاء هيئة التدريس في تطوير 	<ul style="list-style-type: none"> - للمؤسسة اليات للتعامل مع العجز والفائض في اعضاء هيئة التدريس والهيئة المعاونة - اجراءات فعالة لتعيين معاونين لأعضاء هيئة التدريس لسد العجز في الأقسام العلمية - الاستفادة من الأساتذة المتفرغين كخبرات تدريسية. - وجود كوادر بشرية محترفة لديها مؤهلات وخبرات وقادره على المنافسه وتطبيق معايير الجودة - وجود أعضاء هيئة تدريس ذوي مرجعية دولية في الكلية - التخصصات العلمية لأعضاء هيئة التدريس تلامم المقررات التي يشاركون في تدريسها. - تفعيل آليات معتمدة لتقييم أداء أعضاء هيئة التدريس ومعاونتهم بالكلية - يتم إخطار هيئة التدريس ومعاونتهم بنتائج التقييم ومناقشتهم عند الضرورة

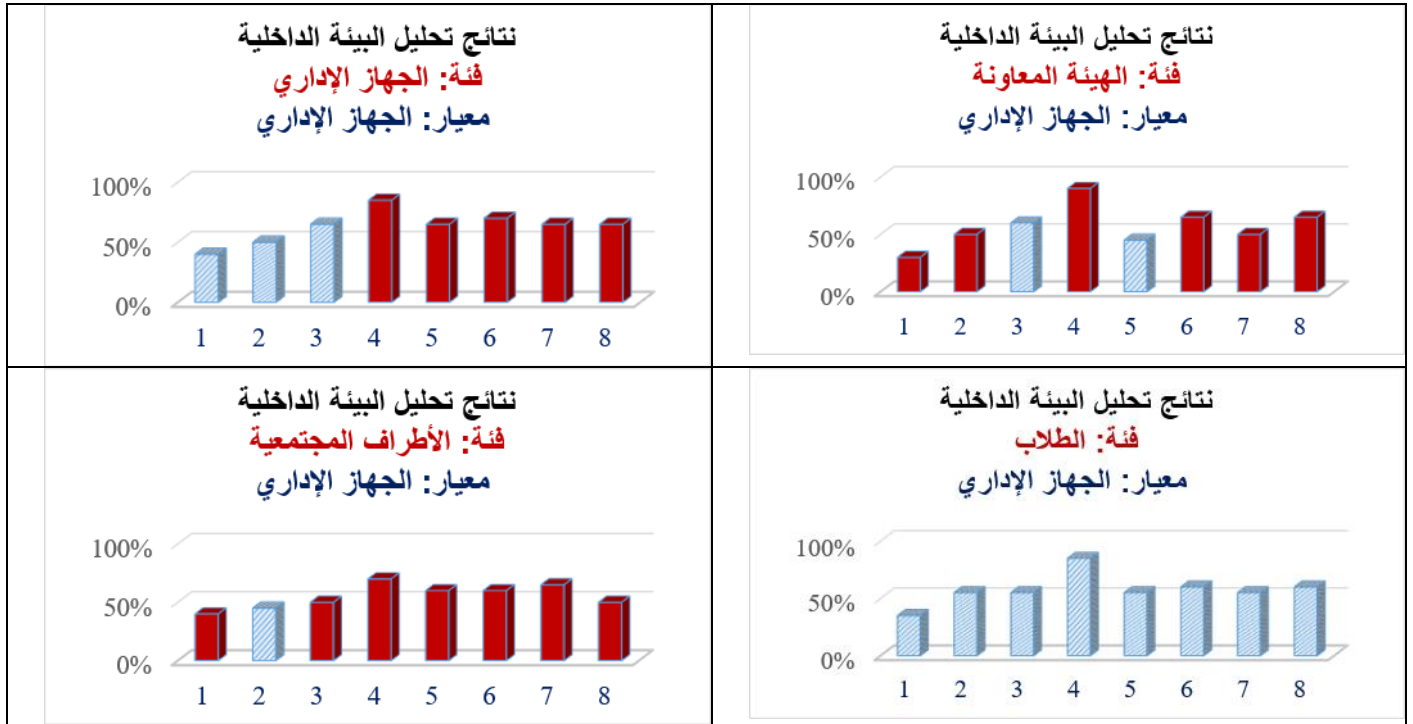
نقاط الضعف Weakness	نقاط القوة Strength
<ul style="list-style-type: none"> الفاعلية التعليمية وبيئة العمل عدم تفعيل خطة التعيينات بشكل كامل 	<ul style="list-style-type: none"> تنفيذ خطط تدريب دورية مبنية على الاحتياج الفعلي لتنمية قدرات أعضاء هيئة التدريس ومعاونهم زيادة فاعلية الإجراءات المتبعة لتحفيز أعضاء هيئة التدريس ومعاونهم المتميزين في ضوء نتائج التقييم آليات مفعلة لقياس الرضا الوظيفي لأعضاء هيئة التدريس ومعاونهم زيادة الإجراءات المتخذة لرفع نسب الرضا لأعضاء هيئة التدريس ومعاونهم. استكمال تعيين أعضاء هيئة التدريس والهيئة المعاونة. رفع كفاءة أعضاء هيئة التدريس والهيئة المعاونة عبر برامج تدريب متنوعة

التحديات Threats	الفرص Opportunities
<ul style="list-style-type: none"> عدم وجود معايير لاختيار الهيئة المعاونة بخلاف التقدير العلمي. ارتفاع تكلفة المواد والأجهزة اللازمة للعملية التعليمية والبحث العلمي علي السواء. تغير سياسات التعليم العالي: قيود جديدة تؤثر على استقلالية الكلية في تعيين الأساتذة. تآكل القوة الشرائية: انخفاض قيمة المرتبات مقابل التضخم يقلل من جاذبية الوظيفة الأكاديمية نقص في كوادر التدريس المؤهلة والمتخصصة بسبب الهجرة أو انتقال الكفاءات 	<ul style="list-style-type: none"> تقديم مراكز تنمية قدرات أعضاء هيئة التدريس بالجامعات المختلفة لحزم تدريبية لأعضاء هيئة التدريس والهيئة المعاونة. أقبال عدد كبير من مؤسسات المجتمع المحيط ومنظمات سوق العمل على الاستعانة بأعضاء هيئة التدريس في تقديم الاستشارات المختلفة. وجود نظام معتمد لترقي أعضاء هيئة التدريس. وجود برامج التبادل الأكاديمي: شراكات دولية لتدريب الأساتذة في جامعات مرموقة. توفر تمويل خارجي للبحث نسبيا: منح من منظمات دولية (مثل اليونسكو، الصندوق العربي). يتم. الاستفادة من الخبراء المصريين بالخارج: برامج استقطاب للخبرات عبر مشروعات مشتركة.

خامساً: معيار الجهاز الإداري:

الاشكال البيانية التالية توضح نتائج استطلاع رأي مختلف الفئات حول توافر بنود المعيار في البيئة الداخلية للكلية





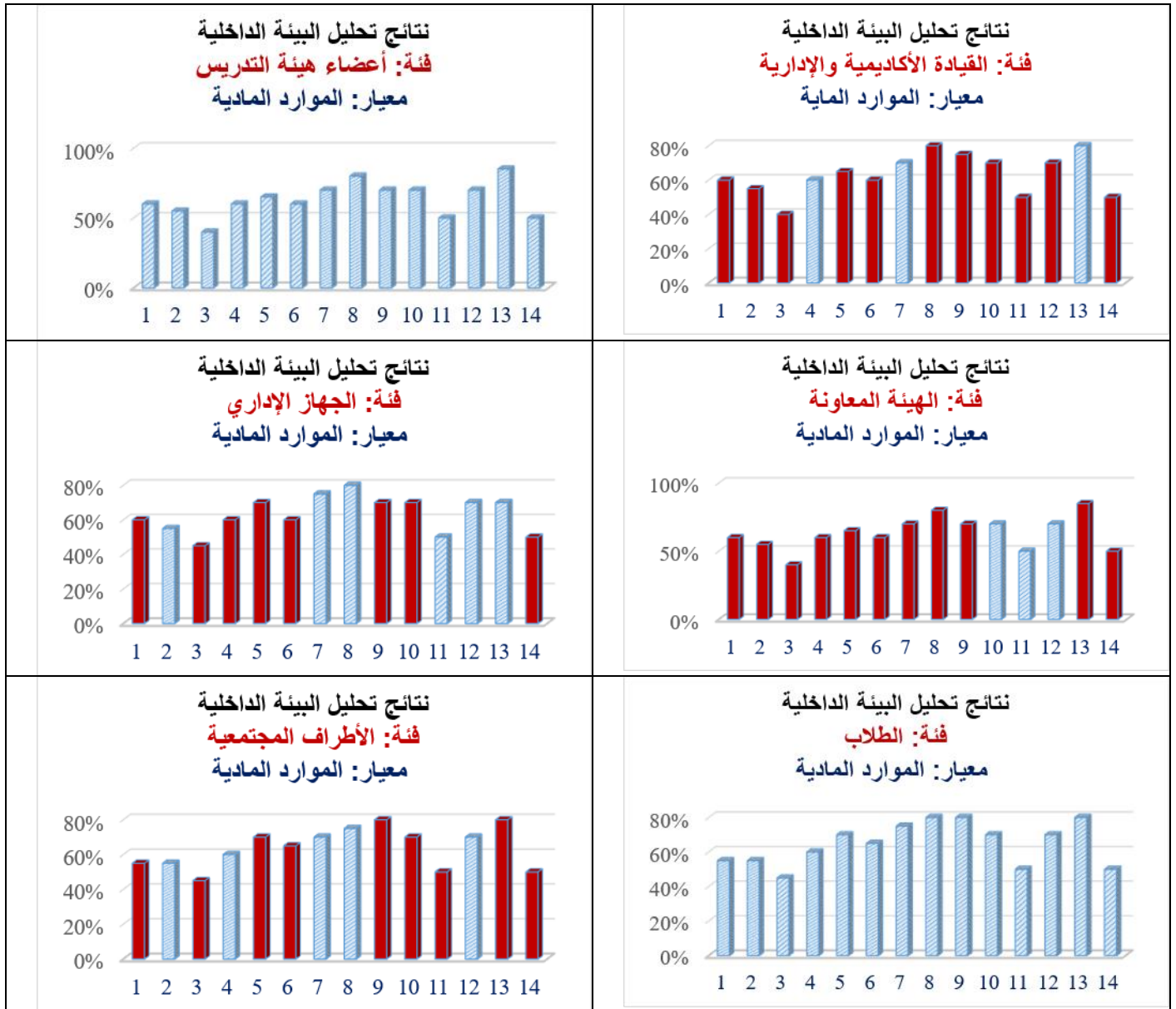
وبمقارنة نتائج تحليل إستطلاعات الرأي الخاصة بتحليل البيئة الداخلية، مع النتائج الخاصة بجلسات العصف الذهني والحلقات النقاشية والمقابلات المتعمقة مع الاطراف المختلفة فيما يخص تحليل البيئة الداخلية والخارجية وفقاً للجدول المعلن سابقاً فقد تم تصنيف عدد من نقاط القوة والضعف في البيئة الداخلية وعدد من الفرص والتهديدات فيما يخص معيار الجهاز الإداري وبيانها كالتالي:

نقاط الضعف Weakness	نقاط القوة Strength
- عدم وجود آليات فعالة لمواجهة العجز والفائض في الهيئة الادارية.	- توجد معايير معتمدة لاختيار وتعيين القيادات الإدارية.
- درجة الرضا عن ظروف العمل تحتاج الى مزيد من الدعم حتى تتلاءم مع المتطلبات الوظيفية.	- وجود قاعدة بيانات محدثة لجميع أعضاء الجهاز الاداري.
- محدودية البرامج التدريبية المنفذة لتنمية قدرات اعضاء الجهاز الإداري.	- معظم الاداريين من ذوي الخبرات الادارية العالية في وظائفهم.
- عدم وجود اليات عن تقييم متلقي الخدمه من الإدارات المختلفة.	- تستخدم الكلية الاستبيانات لقياس الرضا الوظيفي لأعضاء الجهاز الإداري، ويتم تحليل البيانات الخاصة بذلك.
- عدم وجود قناه او وسيله معلنة لتلقي الشكاوي من الادارات المختلفة.	- تناقش الكلية نتائج قياس مستوى الرضا الوظيفي للعاملين معهم، واتخاذ قرارات موثقة لمعالجة أسباب عدم الرضا الوظيفي (مثال: تحسين بيئة العمل).
- عدم وجود برامج إلكترونية لتيسير الأعمال الإدارية بالكلية	- وجود حديقة خاصة بالكلية لأنشطة الطلاب.
- عدم ملائمة اعداد أعضاء الجهاز الإداري لحجم وطبيعة نشاط المؤسسة	- رفع كفاءة الجهاز الإداري عبر برامج تدريب متنوعة..
- عدم وجود خطة تدريب للعام 2020 / 2021	
- عدم توافر بيانات بالعدد الفعلي للدورات التي تم تنفيذها	
- محدودية الاستفادة من تحليل نتائج استقصاء راي أعضاء الجهاز الاداري بوضع إجراءات تصحيحية او خطة تحسين	
- ضعف ملائمة الجهاز الإداري لحجم العمل ونقص في خطط التدريب	

التهديدات Threats	الفرص Opportunities
1. وجود عجز شديد في الدرجات الوظيفية للجهاز الإداري بالمؤسسات التعليمية - الأنظمة الإدارية جامدة ومعوقة في العديد من الجوانب.	- اهتمام الدولة بالجهاز الإداري وتطويره من خلال القوانين المنظمة مثل قانون الأحوال المدنية.

سادساً: معيار الموارد المادية:

الاشكال البيانية التالية توضح نتائج استطلاع رأي مختلف الفئات حول توافر بنود المعيار في البيئة الداخلية للكلية



وبمقارنة نتائج تحليل إستطلاعات الرأي الخاصة بتحليل البيئة الداخلية، مع النتائج الخاصة بجلسات العصف الذهني والحلقات النقاشية والمقاربات المتعمقة مع الاطراف المختلفة فيما يخص تحليل البيئة الداخلية والخارجية وفقاً للجدول المعلن سابقاً فقد تم تصنيف عدد من نقاط القوة والضعف في البيئة الداخلية وعدد من الفرص والتهديدات فيما يخص معيار الموارد المادية وبيانها كالتالي:

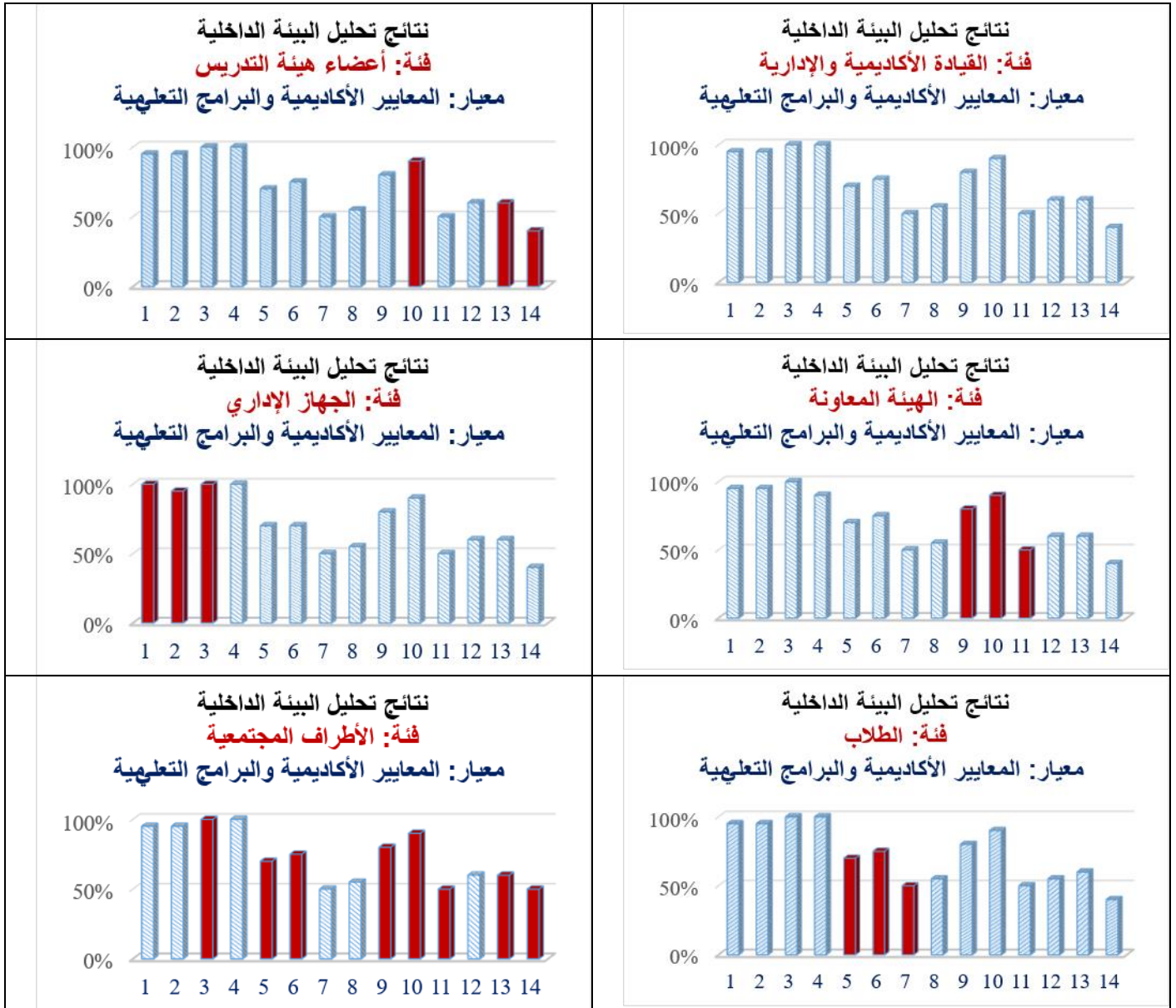
نقاط الضعف Weakness	نقاط القوة Strength
<ul style="list-style-type: none"> - لا توجد آلية لتحديد نسب ومصادر الإنفاق على المجالات المختلفة لانشطة الكلية. - مصادر التمويل تحتاج إلي الزيادة والتنوع لدعم نشاط الكلية - عدم توافر عدد كاف من أعضاء الخدمات المعاونة (العمال والحرفيين) لمتابعة اعمال الصيانة الدورية والطائرة. - بعض مباني الكلية وقاعات المحاضرات والفصول الدراسية وتجهيزاتها تحتاج إلي التحسين والزيادة في الأعداد. - عدم إنتظام صيانة القاعات والمعامل والآلات والمعدات والبنية التحتية والمرافق. - قصور في حصر التمويل الذاتي للكلية - عدم استيقاء مكتبة الكلية لمعظم القيم القياسية التي حددتها الهيئة القومية لضمان جودة التعليم و الاعتماد - عدد أجهزة الكمبيوتر غير كافي لأنشطة المؤسسة - عدم كفاية عدد المعامل بالنسبة لأعداد الطلاب ، مما يؤدي إلى ازدحام و يقلل من جودة التدريب التعليمي - سوء توزيع الموارد المادية بين الأقسام المختلفة - ضعف البيانات المتعلقة بمصادر التمويل الذاتي. - نقص قاعات التدريس ومساحات الطالب داخل المدرجات. - نقص في أجهزة الحاسب ومستلزمات المكتبة وفق المعايير. 	<ul style="list-style-type: none"> - يتوافر بالكلية مصادر للتمويل كافية لصرف على أنشطة الكلية تتمثل في ميزانية الكلية السنوية من الجامعة و مصادر التمويل الذاتي وتشمل الوحدات ذات الطابع الخاص والصناديق الخاصة. - يتوافر بالقاعات الدراسية المناخ الصحي من وسائل التهوية والإضاءة الجيدة. - موقع الكلية متميز وقريب من المواقع الخدمية. - تتوفر الى حد كبير نظم ووسائل الأمن والسلامة في مباني الكلية والتسهيلات المناسبة لمكافحة الحريق مع وجود خطة الإخلاء. - تحرص الكلية على تفعيل خطط صيانة دورية وطائرة للبنية التحتية والمرافق. - تعامل الكلية بنجاح في ادارة أزمة جائحة كورونا. - المكتبة يتوافر بها الرسائل العلمية و المراجع. - توفر البنية التحتية الحديثة: وجود مباني تعليمية و معامل و مختبرات مجهزة بأحدث الاجهزة و التقنيات لتدريب الطلاب عمليا - وجود مستشفيات جامعية ملحقة: توفر فرصاً تدريبية سريرية متميزة للطلاب، وتسهم في رفع الكفاءة التطبيقية والتعليمية. - توافر قاعات دراسية مجهزة: وجود قاعات تدريس ذات سعة مناسبة مزودة بأجهزة عرض ومعدات تعليمية حديثة. - معامل ومختبرات متخصصة: مثل معامل التشريح، الأحياء الدقيقة، الكيمياء الحيوية، معمل السموم - إعادة تشكيل وهيكله الوحدات المختلفة بالكلية، مثل وحدة الإرشاد الأكاديمي. - تجهيز وافتتاح عدد من المنشآت الحيوية: (العيادات الخارجية، معامل المحاكاة والمهارات، مبنى التعليم الطبي، مركز علاج الأورام، عيادة خدمة المرأة بالمستشفى الجامعي). - تجهيز قاعات تدريسية جديدة في مبنى العيادات الطبية تدعم العملية التعليمية. - شراء أجهزة حديثة تدعم الخدمات الطبية، منها: (أجهزة طبية متطورة للمستشفى الجامعي، مجاهر حديثة لقسم الطفيليات الطبية لتعزيز القدرات التشخيصية والبحثية).

التحديات Threats	الفرص Opportunities
<ul style="list-style-type: none"> - الأزمات الإقتصادية المحلية والعالمية وتأثيراتها على التنمية وقله الموارد المالية المتاحة بالكلية لدعم الخدمات التعليمية. - الاستقطاعات التي تفرضها وزارة المالية ووزارة التعليم العالي والجامعة على إيرادات الكلية، تقلل من قدرة 	<ul style="list-style-type: none"> - حرص الدولة على تطوير البنية التحتية و البنية التكنولوجية الداعمة لعملية التدريس والتعلم والتحول الرقمي بالمؤسسات التعليمية وفقا لرؤية مصر 2030. - توافر مشروعات مموله مثل (التطوير المستمر والتأهيل للإعتماد، والفاعلية التعليمية،) من وحدة إدارة

Threats التهديدات	Opportunities الفرص
<p>الكلية على الاستفادة الكاملة من مواردها المالية، خاصة العائد من الوحدات ذات الطابع الخاص، مما يعيق تطوير العملية التعليمية..</p> <p>- محدودية التمويل مقارنة بالاحتياجات المتزايدة للبنية التحتية والتقنيات الحديثة.</p>	<p>مشروعات التطوير التابعة لوزارة التعليم العالي.</p> <p>- دعم الدولة القوي لتطوير التعليم الطبي والبنية التحتية للمستشفيات الجامعية.</p>

سابعاً: معيار المعايير الأكاديمية والبرامج التعليمية:

الاشكال البيانية التالية توضح نتائج استطلاع رأي مختلف الفئات حول توافر بنود المعيار في البيئة الداخلية للكلية



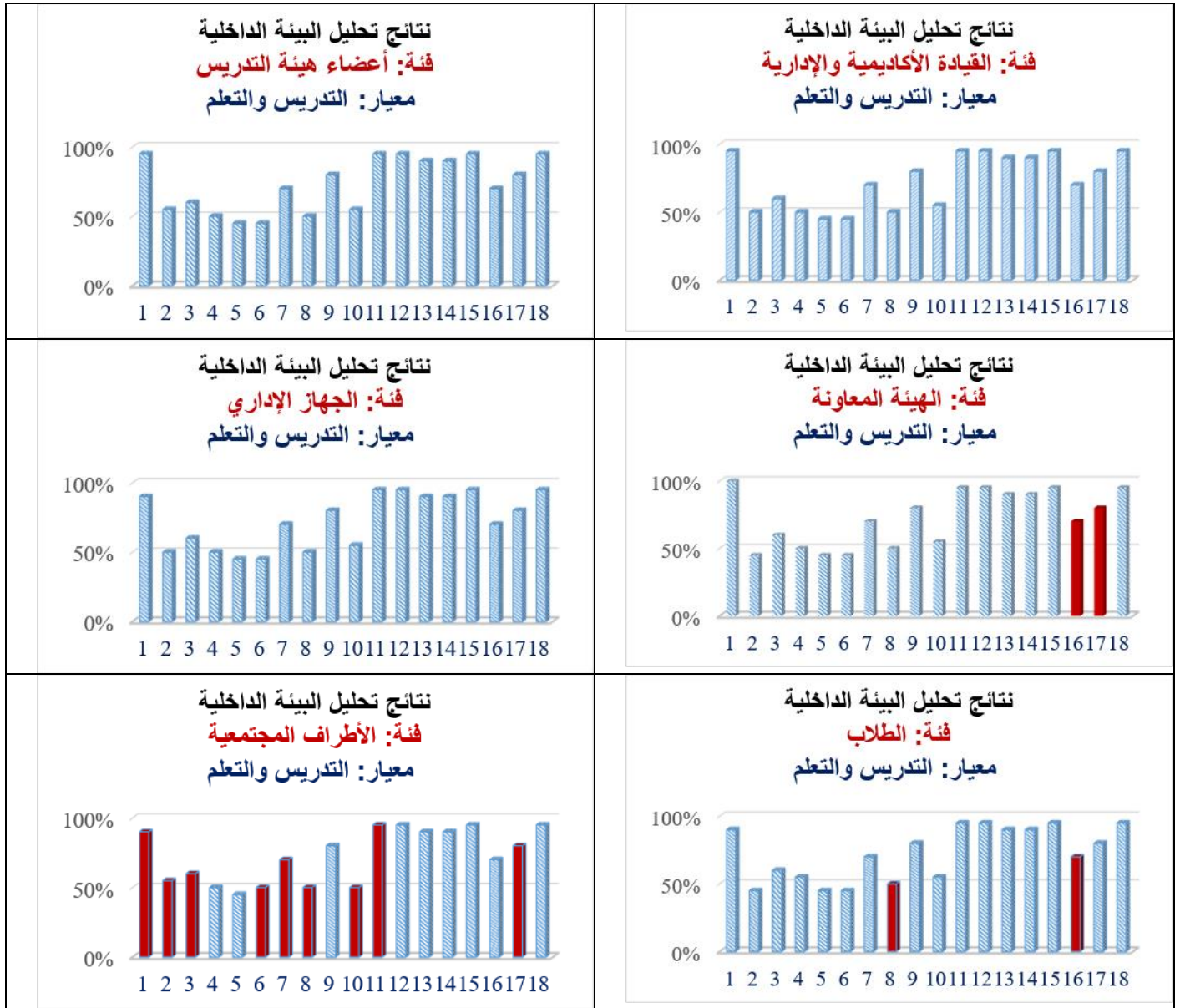
وبمقارنة نتائج تحليل إستطلاعات الرأي الخاصة بتحليل البيئة الداخلية، مع النتائج الخاصة بجلسات العصف الذهني والحلقات النقاشية والمقابلات المتعمقة مع الاطراف المختلفة فيما يخص تحليل البيئة الداخلية والخارجية وفقاً للجدول المعين سابقاً فقد تم تصنيف عدد من نقاط القوة والضعف في البيئة الداخلية وعدد من الفرص والتهديدات فيما يخص معيار المعايير الأكاديمية والبرامج التعليمية وبيانها كالتالي:

Weakness نقاط الضعف	Strength نقاط القوة
<ul style="list-style-type: none"> - عدم تحقيق اقصى استفادة من ملف المقرر بالأقسام العلمية. - محدودية فاعلية خطة تحسين البرامج التعليمية والمقررات الدراسية في ضوء التقارير السنوية - عدم وجود تقرير برنامج (5+2) لللائحة 2018 رغم تخريج دفعة - عدم مراعاة الدقة في كتابة تقارير المقرر وخاصة خطط التحسين والتطوير عدم عرض تقارير المقرر على المجالس المختصة بصورة دورية قصور في استكمال ملفات المقرر - محدودية عدد الابحاث في مجال تطوير المناهج التعليمية والتقييم . - محدودية فاعليه دور لجنه تطوير المناهج - عدم وجود عدد كاف من الابحاث المتعلقه بالابتكار وربطها بالبرامج التعليميه للمرحله الجامعيه - عدم وجود اليه فعاله لضمان تطبيق المعايير الاكاديميه المتبناه بكفاءه وتفعيل التعليم الذاتي وادراج الموضوعات المستجده في التخصصات - صياغه بعد مخرجات البرنامج بإصداراته المختلفه غير مناسبه ولا تتوافق مع مخرجات المعايير الاكاديميه 2017 - عدم توافق بعض مخرجات التعلم مع المعايير الأكاديمية. - قصور في توصيف المقررات، وخاصة في صياغة الأفعال التعليمية والتقويم. - غياب بعض تقارير البرامج وعدم دقة التقارير الدورية. 	<ul style="list-style-type: none"> - مواكبة برامج الكلية لاحتياجات المجتمع. - وجود آلية معتمدة ومعلنة ومطبقة لإجراء المراجعة الداخلية والخارجية للبرامج والمقررات. - وجود توصيف معتمد ومعلن لكل البرامج التعليمية والمقررات الدراسية. - وجود تقارير سنوية معتمد لكل البرامج التعليمية والمقررات الدراسية. - وجود توافق بين المعايير الاكاديمية ورساله الكلية - تستوفي المقررات اغلب المهارات الموجودة بالملحقات خلال سنوات البرنامج وملائمه طرق التدريس والتقييم - الاستعانه بمراجعين خارجيين لمراجعة البرامج والمقررات الدراسييه - استكمال الوسائل التعليمية، ومنها الشاشات الذكية ضمن مشروع الفاعلية التعليمية. - إعادة توصيف شامل ومراجعة خارجية للمقررات الدراسية بما يضمن التوافق مع الإطار المرجعي الوطني (NARS). - فتح أقسام جديدة داخل الكلية تواكب مستجدات المهنة وسوق العمل الصحي. - إطلاق برنامج كلية الطب بجامعة كفر الشيخ الأهلية.

Threats التهديدات	Opportunities الفرص
<ul style="list-style-type: none"> - عدم وجود علاقات تعاون مع المؤسسات التعليمية والقطاعات المستفيدة في المجتمع - زياده عدد كليات الطب الخاصه والاهليه وتميز بعضها بالامكانيات المادية والتكنولوجيه - التغيرات المستمره والسريعه في احتياجات سوق العمل وكذلك والمعايير الدولييه للتعليم الطبي - تغيرات سريعه في المعايير الدولية لتعليم الطب تستلزم تحديثات دوريه ومتكررة. 	<ul style="list-style-type: none"> - مبادرة (اتعلم في مصر) مما يتيح استقطاب اعداد كبيره من الوافدين . - تطوير التعليم الالكتروني وادخال محاكاه طبيه وتعلم رقمي متقدم لدعم التعليم السريري والنظري - توجه الدوله لدعم التعليم الطبي والاستفاده من مبادرات الحكومه او الوزارات لتمويل تطوير البرامج - التوسع في برنامج كلية الطب بالجامعة الأهلية وتطبيق أحدث استراتيجيات التعليم الطبي.

ثامناً: معيار التدريس والتعلم:

الاشكال البيانية التالية توضح نتائج استطلاع رأي مختلف الفئات حول توافر بنود المعيار في البيئة الداخلية للكلية



وبمقارنة نتائج تحليل إستطلاعات الرأي الخاصة بتحليل البيئة الداخلية، مع النتائج الخاصة بجلسات العصف الذهني والحلقات النقاشية والمقابلات المتعمقة مع الاطراف المختلفة فيما يخص تحليل البيئة الداخلية والخارجية وفقاً للجدول المعلن سابقاً فقد تم تصنيف عدد من نقاط القوة والضعف في البيئة الداخلية وعدد من الفرص والتهديدات فيما يخص معيار التدريس والتعلم وبيانها كالتالي:

نقاط الضعف Weakness	نقاط القوة Strength
- ضعف مشاركة الأطراف المعنية المختلفة (الطلاب ومنظمات سوق العمل) في إعداد استراتيجيات التعليم والتعلم.	- توجد بالكلية اليات معقدة لسياسات وإستراتيجيات تدريس وتعلم تحقق رسالتها وأهدافها.
- ضعف وسائل إعلان وثيقة استراتيجيات التعليم والتعلم على كافة الأطراف.	- تتضمن استراتجية التعليم والتعلم أنماط غير تقليدية لتحقيق مخرجات التعلم المستهدفة (مثل التعلم الالكتروني/ التعلم الذاتي/ التعلم التفاعلي) ونظم تقييم مختلفة.
- ضعف البنية التحتية التكنولوجية بما يدعم تطبيق اساليب التدريس والتعلم التقويم الرقمية.	- يوجد خطة للتعامل مع نقص أو زيادة أعضاء هيئة التدريس.
- ضعف الامكانيات المادية بما يتناسب مع تطوير البنية التحتية	- تتوافر آليات محددة للتأكد من عدالة تقويم الطلاب، وتواجد دليل منظم لأعمال الكنترول، ودليل الطالب بما يشمل تظلمات الطلاب من نتائج الامتحانات.
- عدم استطلاع رأي اعضاء هيئة التدريس في مدي	- تحديث سياسات واستراتيجيات التدريس والتعلم في ضوء

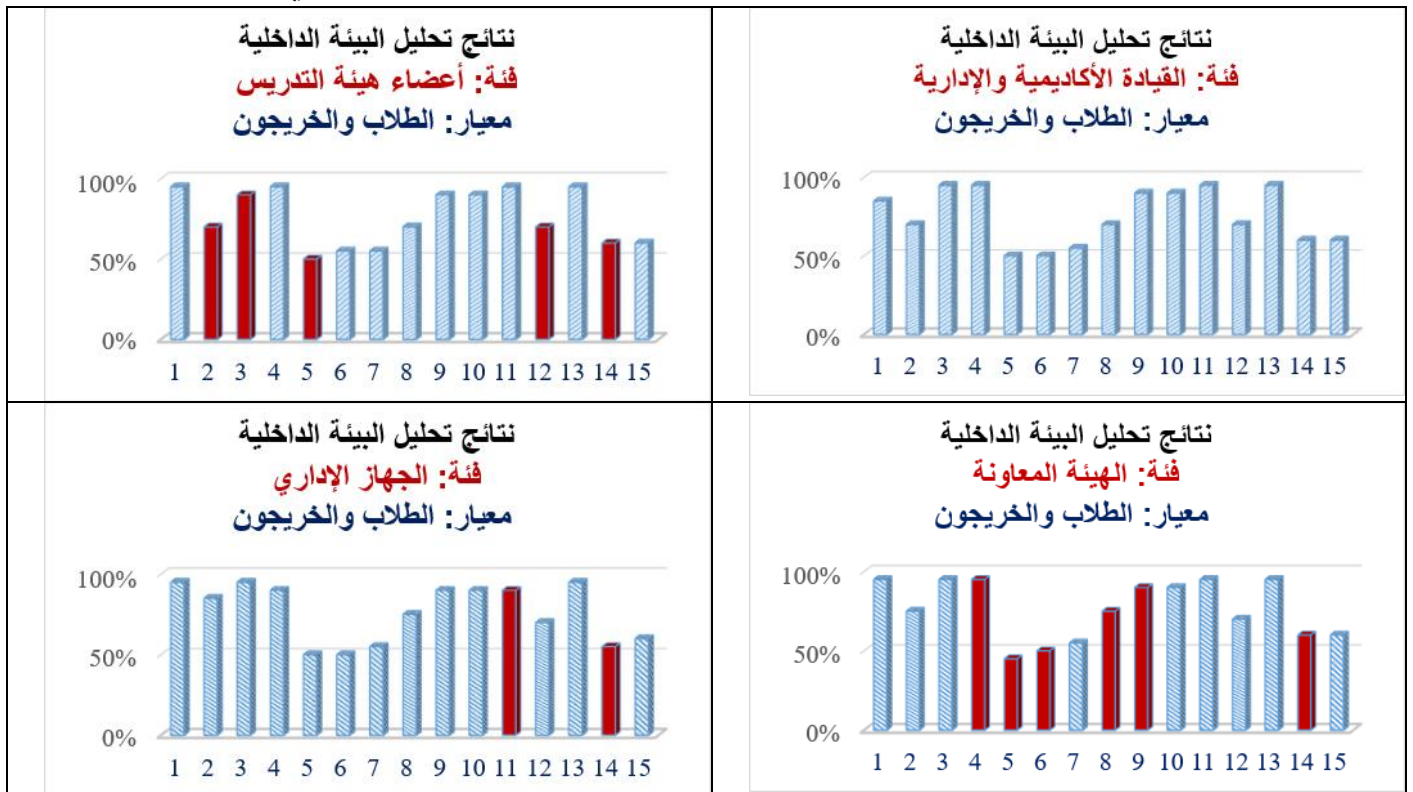
نقاط الضعف Weakness	نقاط القوة Strength
<p>رؤاهم عن تصميم المعامل والفصول الدراسية ومدى ملائمتها لطبيعة العملية التدريسية بكل قسم.</p> <p>- توصيفات المقررات لا تحتوي على العديد من طرق التدريس والتقويم المستخدمة بالفعل مثال المهام العلمية والتقويم الإلكتروني</p> <p>- لم يتم تفعيل التدريب الميداني الخارجي بالبرنامج لطلاب مرحلة البكالوريوس</p> <p>- استنفاد الكثير من وقت التدريب الإكلينيكي في إعادة الشرح النظري وعدم الاستفادة من وقت التدريب في التدريب على المهارات الإكلينيكية.</p> <p>- عدم ادراج المهام المطلوبة وطرق تقييمها بملف الإنجاز الخاص بمعظم المقررات الإكلينيكية</p> <p>- عدم استيفاء ملف الإنجاز لجميع البنود المتعارف</p> <p>- عدم إتاحة استمارات التدقيق الخاصة بالمهارات الإكلينيكية بمعظم المقررات للطلاب لاستخدامها في التدريب على المهارات وعدم إدراجها بملفات الإنجاز لمعظم المقررات الإكلينيكية.</p> <p>- زيادة عدد الطلاب في التدريب الإكلينيكي في بعض الجلسات لا يتيح للطلاب الاستفادة الكاملة من التدريب الإكلينيكي</p> <p>- عدم تفعيل ملف الإنجاز في معظم الأقسام الإكلينيكية كجزء من التقييم المستمر</p> <p>- بعض الكنترولات لا يوجد لها نماذج إجابة للامتحانات وإحصائيات النتائج</p> <p>- لا توجد احصائيات لتطور نسب النجاح لخمس سنوات (عدد أعوام مساو لمدة البرنامج التعليمي)</p> <p>- نقص في استخدام استمارات تدقيق المهارات الإكلينيكية وعدم تفعيل ملف الإنجاز كأداة تقييم مستمر.</p> <p>- ضعف آليات التقييم وعدم وجود أدوات موضوعية في التدريب العملي.</p> <p>- تأخر إعلان نتائج الامتحانات وأخطاء في إعداد جدول المواصفات للأسئلة.</p> <p>- تحديات في البنية التحتية الخاصة بالبرنامج الأهلي، مثل مختبرات مستقلة وبنوك أسئلة متطورة.</p> <p>- حاجة مستمرة لتحديث المناهج والتوصيفات بشكل دوري لمواكبة التغيرات العلمية والتقنية.</p> <p>- نقص في بعض الموارد التقنية والتقنيات الرقمية المتقدمة في التعليم والتقييم.</p> <p>- اعتماد كبير على المستشفيات الحكومية في التدريب العملي مما قد يحد من فرص التدريب المكثف في بعض التخصصات</p>	<p>جائحة كورونا وتطبيق التعليم الهجين.</p> <p>- يتم قياس وتقييم رضا الطلاب عن المقررات والامتحانات والمحاضرين من خلال الاستبيانات.</p> <p>- يتم الاستفادة من نتائج تقييم رضا الطلاب في إعداد تقارير المقررات، واتخاذ الإجراءات التصحيحية المناسبة.</p> <p>- وجود لجنة للقياس والتقويم بالكلية.</p> <p>- وجود منصة الكترونية للامتحانات.</p> <p>- وجود منصة الكترونية تعليمية للطلاب تشمل المحاضرات والسكاشن العملي والنتائج.</p> <p>- توافر برامج مصممة للتدريب الميداني ببعض الأقسام مثل الصحة العامة.</p> <p>- تنوع استراتيجيات التدريس والتعليم المطبقة بالكلية</p> <p>- تفعيل التعليم الهجين كأحد استراتيجيات التدريس والتعلم الحديثة.</p> <p>- تبني آلية محددة ومعتمدة لتقييم الأوراق الامتحانية.</p> <p>- تفعيل التصحيح الآلي كأحد الوسائل لضمان عدالة الامتحانات</p> <p>- برامج التدريب للطلاب مصممة وموصفة وفقاً لنواتج التعلم المستهدفة للبرنامج التعليمي، ويتوافر لتنفيذها الآليات والموارد اللازمة.</p> <p>- وجود أدوات موضوعية لتقييم التدريب العملي والإكلينيكي والميداني من الطلاب أو أعضاء هيئة التدريس أو الهيئة لمعاونة</p> <p>- تفعيل الاستفادة من تحليل نتائج الامتحانات</p> <p>- التغذية الراجعة للطلاب عن أدائهم في التقويم تدعم تعلمه</p> <p>- تدريب أعضاء هيئة التدريس على إعداد مصفوفة الورقة الاختبارية</p> <p>- إعداد محاضرات متزامنة وغير متزامنة للتعامل مع الأزمات مثل جائحة كورونا .</p> <p>- تطبيق جدول المواصفات print blue في بعض المقررات.</p> <p>- نتائج تقويم الطلاب يستفاد منها في تطوير البرامج التعليمية واستراتيجيات التدريس والتعلم والتقويم.</p> <p>- قواعد التعامل مع تظلمات الطلاب من نتائج التقويم موثقة ومعلنة ، وتوجد آليات لمراقبة تطبيقها.</p> <p>- برامج التدريب للطلاب مصممة وموصفة وفقاً لنواتج التعلم المستهدفة للبرنامج التعليمي، ويتوافر لتنفيذها الآليات والموارد اللازمة</p> <p>- تقويم أداء الطلاب في التدريب يتم بأساليب متنوعة بما يتوافق مع نواتج التعلم المستهدفة</p> <p>- فاعلية التدريب تقييم باستخدام أدوات ومؤشرات موضوعية، وتستخدم النتائج في تطوير آلية</p> <p>- التدريب وأدواته وموارده</p> <p>- الدرجات المخصصة لأنواع تقويم الطلاب متوازنة مع نواتج التعلم</p>

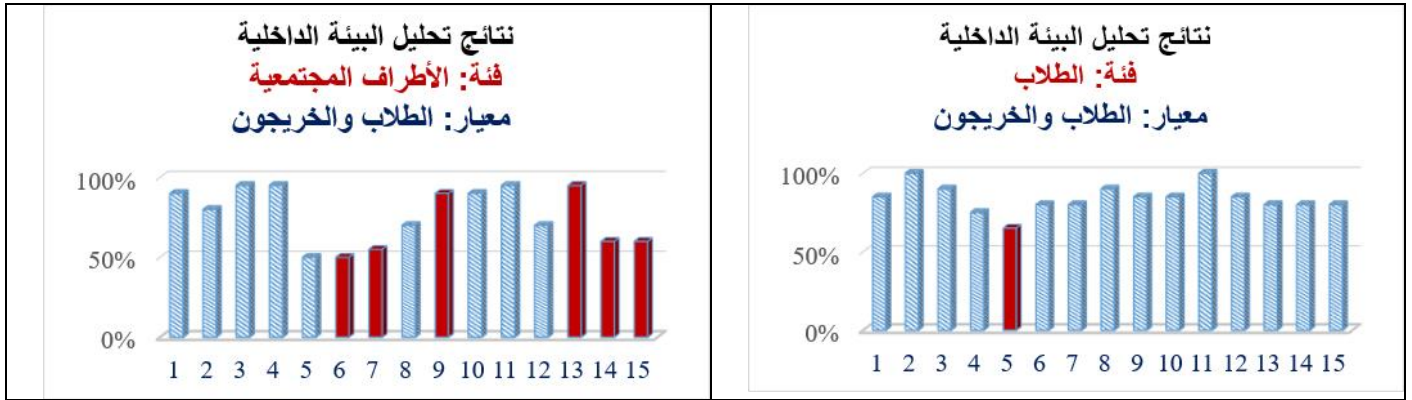
Weakness نقاط الضعف	Strength نقاط القوة
<ul style="list-style-type: none"> - قلة التنوع في أساليب التقويم وعدم وجود تقييم مستمر في بعض الأقسام 	<ul style="list-style-type: none"> - المستهدف قياسها. - عملية تقويم الطلاب تدار بكفاءة وعدالة، والامتحانات يأمن وضعها ونسخها وتوزيعها بما يضمن سريتها. - دعم التعليم القائم على الجدارات من خلال معامل محاكاة عالية التجهيز. - تطبيق اساليب متنوعه للتدريس والتعلم والتقييم - إطلاق مشروع بنوك الأسئلة لتطوير نظم التقييم وضمان جودة الامتحانات وتحليلها إحصائيًا.

Threats التهديدات	Opportunities الفرص
<ul style="list-style-type: none"> - التكلفة المرتفعة للتقنيات التكنولوجية وتشغيلها وصيانتها في مجال التعليم مقارنة بالإنفاق المحدود على التعليم العالي. - حدوث جائحة أو أزمات صحية عالمية قد تؤثر على التدريب الإكلينيكي والتواصل الأكاديمي. 	<ul style="list-style-type: none"> - التطور المتزايد في وسائل الإتصالات، وفي تقنيات الوسائل التعليمية والتعليم الإلكتروني. - إنشاء بنك المعرفة مما يتيح الفرصة للحصول على المجلات والأبحاث العملية. - دعم الدولة المصرية للتحويل الرقمي في نظام التعليم. - فرص الشراكة مع مستشفيات ومراكز طبية خارجية لتوسيع فرص التدريب الإكلينيكي. - تبني التحويل الرقمي في التعليم والتقييم (مثل LMS، الاختبارات الإلكترونية، الذكاء الاصطناعي).

تاسعاً: معيار الطلاب والخريجون:

الاشكال البيانية التالية توضح نتائج استطلاع رأي مختلف الفئات حول توافر بنود المعيار في البيئة الداخلية للكلية





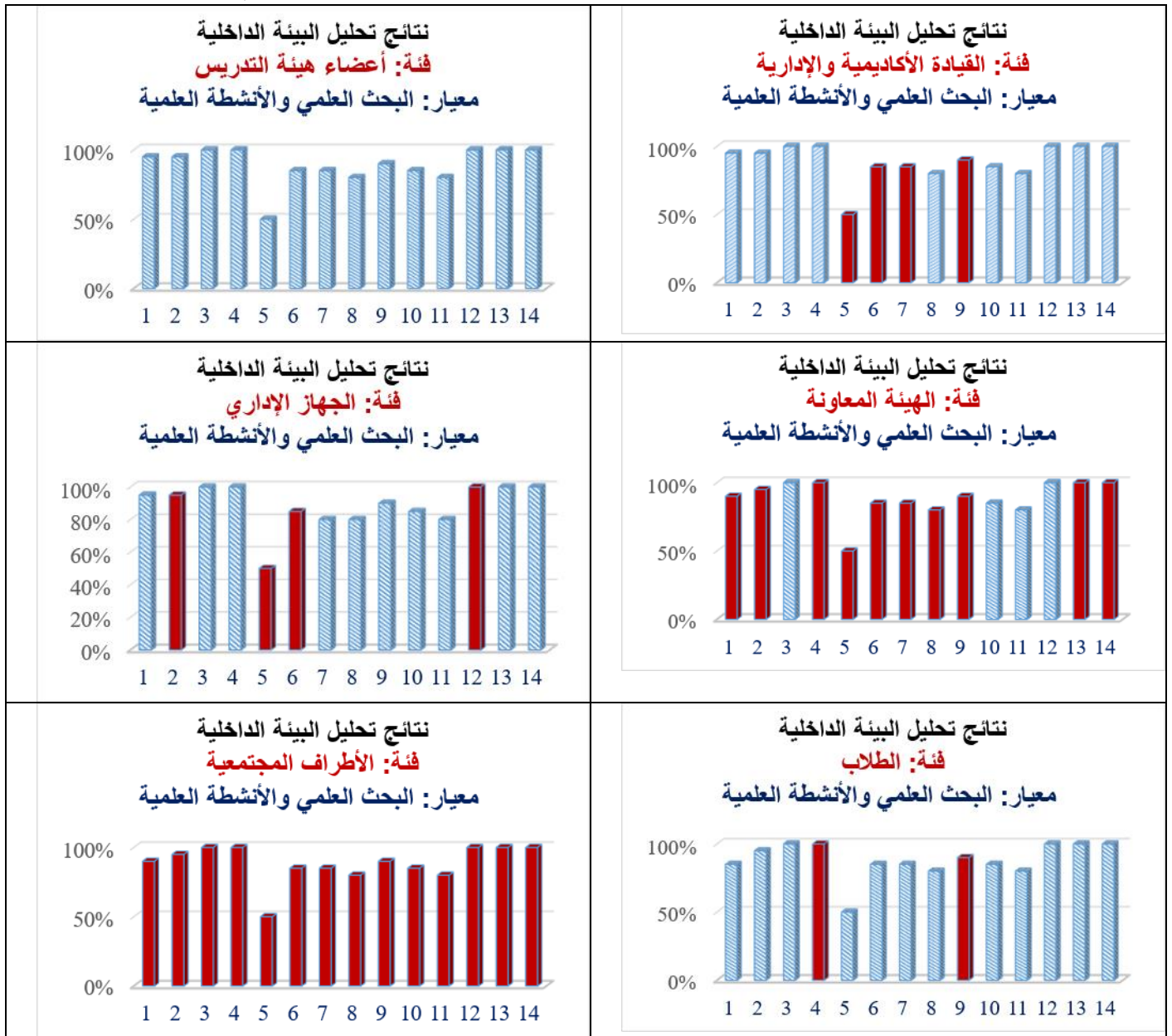
وبمقارنة نتائج تحليل إستطلاعات الرأي الخاصة بتحليل البيئة الداخلية، مع النتائج الخاصة بجلسات العصف الذهني والحلقات النقاشية والمقابلات المتعمقة مع الاطراف المختلفة فيما يخص تحليل البيئة الداخلية والخارجية وفقاً للجدول المعلن سابقاً فقد تم تصنيف عدد من نقاط القوة والضعف في البيئة الداخلية وعدد من الفرص والتهديدات فيما يخص معيار الطلاب والخريجون وبيانها كالتالي:

نقاط الضعف Weakness	نقاط القوة Strength
<ul style="list-style-type: none"> - محدودية كفاءة نظام الإرشاد الأكاديمي وسبل دعم المتعثرين بالكلية حيث لا توجد اليه للاكتشاف المبكر للتعثر وعلاجه - عدم وجود اليات لاكتشاف وتبني الموهوبين القصور في تحفيز وتنشجيع الطلاب علي الاشتراك في المسابقات العلميه المحليه والاقليميه - عدم فاعليه دور الطلاب في وحده الارشاد الاكاديمي ووحدته التعليم الطبي - محدودية استفادة الطلاب من أوجه الدعم المقدم لهم من الكلية - عدم وجود قنوات فعالة للتواصل مع جهات التوظيف - عدم كفايه الفعاليات المنفذة للتنمية المهنية للخريجين - عدم التفعيل الكافي لاليات الثواب والعقاب لضمان الاستخدام العادل للمباني والمرافق والاجهزه في المعامل - ضعف تطبيق آليات اكتشاف وعلاج التعثر الدراسي. - ضعف تمثيل الطلاب في الإرشاد الأكاديمي ووحدة التعليم الطبي. - قصور في إعداد خطط تدريبية للخريجين مبنية على نتائج قياس الاحتياجات. 	<ul style="list-style-type: none"> - أنشئت الكلية عددا من الكيانات المستحدثة لدعم ورعاية الطلاب والخريجين (مثل الإرشاد الأكاديمي رعاية الوافدين ومتابعة الخريجين - تفعل الكلية أساليب متنوعة لدعم ورعاية الطلاب الوافدين - يوجد دعم مادي للطلاب من خلال الصندوق التكافل الاجتماعي ومنح أخرى - حصلت الكلية وكذلك العديد من الطلاب على المراكز الأولى في عدد من الأنشطة الطلابية على مستوى الجامعة والجامعات الأخرى - وجود مستشفى جامعي رئيسي تقدم خدمه تعليميه وطبيه متميزه - انشاء عدد من الكيانات المستحدثة و المستشفيات على وشك الافتتاح مثل الاورام والطوارئ والمستشفى التعليمي والعيادات الخارجيه لخدمه الطلاب والخريجين وتوفير احداث اساليب التعليم والتدريب - وجود قواعد واضحة ومعلنه لقبول ببرامج الكلية المختلفه والتحويل منها ويتم الاعلان عنها - تنفيذ انشطه لجذب الطلاب الوافدين ووجود مكتب للوافدين والمشاركه في الانشطه الطلابيه, - وجود قاعده بيانات محدثه باعداد الطلاب والخريجين سنويا - دعم الكليه للانشطه الطلابيه المختلفه وحصولهم علي مراكز متقدمه في مجال الرياده علي مستوى الجامعه - وجود اليه معتمده لتوفير الدعم المادي والصحي والاجتماعي للطلاب - وجود اليه للكشف عن حالات التفوق الاكاديمي للطلاب ودعمهم تتم بواسطه المرشدين الاكاديميين سنويا. - وجود اليه للدعم الاكاديمي للطلاب من خلال منصه Thinqi - إشراك الطلاب في جميع مناحي الأنشطة الطلابية، بما يشمل مؤتمر الكلية. - ارتفاع عدد الطلاب الوافدين من الخارج، مما يعزز من التصنيف الدولي للكلية.

التهديدات Threats	الفرص Opportunities
<ul style="list-style-type: none"> - معايير القبول في برامج المؤسسات التعليمية هي التحصيل الدراسي فقط حتى الان دون النظر الي مدى تناسب السمات الشخصية مع احتياجات الدراسة وامكانيات الطالب - الدعاية الغير سليمة عن الغالغية التعليمية بمصر لكليات الطب - عدم وجود بروتوكولات تعاون بين الكليات المناظرة في كثير من المجالات والانشطة المختلفه 	<ul style="list-style-type: none"> - سياسات الترويج بمركز رعايه الوافدين بالجامعة تساهم في زياده اعداد الطلاب الوافدين المقبلين علي الكليه - دخول الكليه في المجال الرقمي واثاحه حزمه خدمات للخريجين والطلاب (مثل تقديم الشهادات اونلاين) - انشاء مركز للتدريب الطبى المستمر في الجامعة علي وشك الافتتاح يحوى معمل مهارات مجهز طبقا لاحدث التقنيات

عاشراً: معيار البحث العلمي والأنشطة العلمية:

الاشكال البيانية التالية توضح نتائج استطلاع رأي مختلف الفئات حول توافر بنود المعيار في البيئة الداخلية للكليه



وبمقارنة نتائج تحليل إستطلاعات الرأي الخاصة بتحليل البيئة الداخلية، مع النتائج الخاصة بجلسات العصف الذهني والحلقات النقاشية والمقابلات المتعمقة مع الاطراف المختلفة فيما يخص تحليل البيئة الداخلية والخارجية وفقاً

للجدول المعلن سابقاً فقد تم تصنيف عدد من نقاط القوة والضعف في البيئة الداخلية وعدد من الفرص والتهديدات فيما يخص معيار البحث العلمي والأنشطة العلمية وبيانها كالتالي:

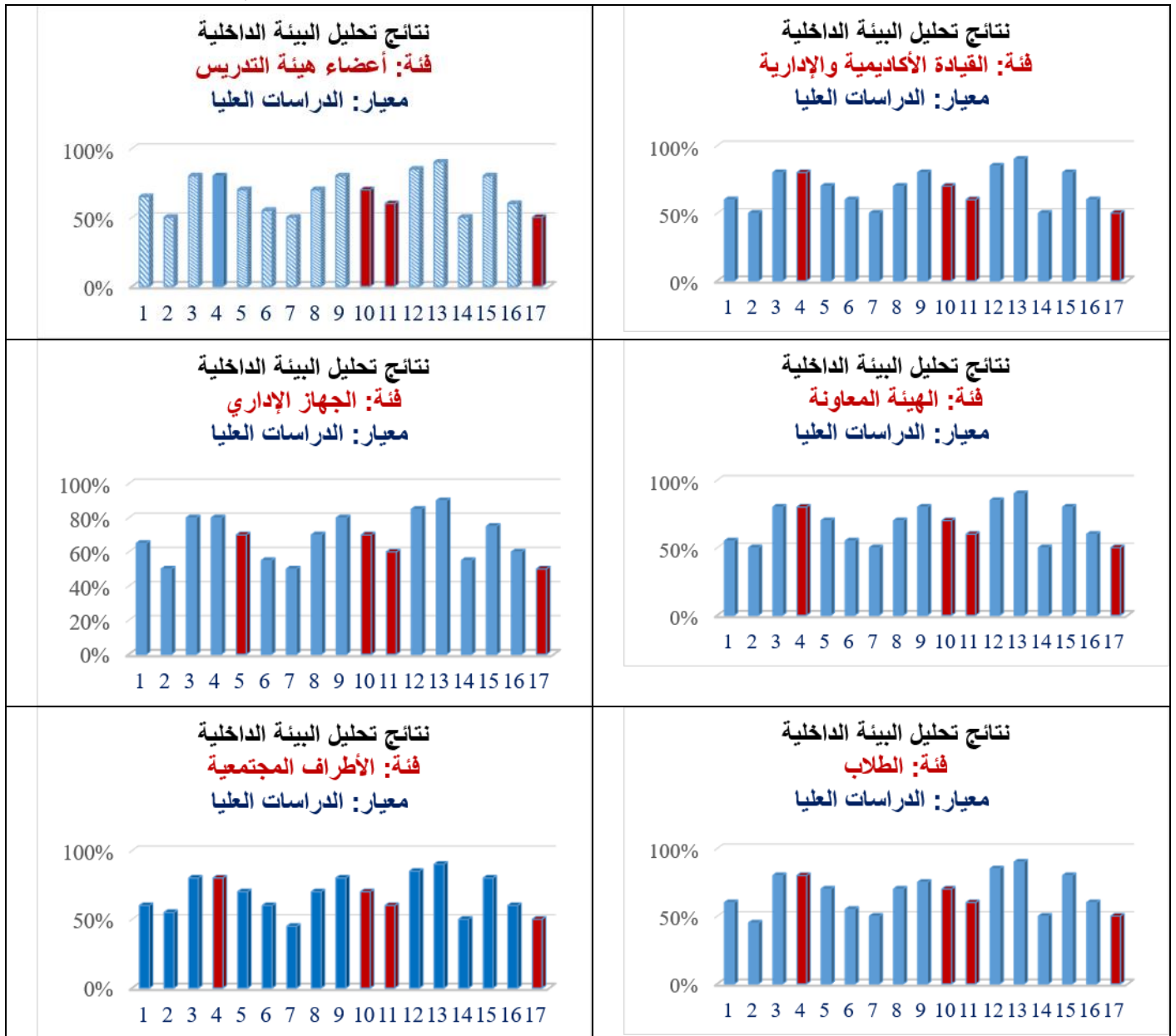
نقاط الضعف Weakness	نقاط القوة Strength
<ul style="list-style-type: none"> - الموارد المالية للبحث العلمي من مصادر التمويل المتاحة غير كافية. - محدودية تنفيذ برامج تدريبية لتغذية قدرات الباحثين. - ضعف معامل التأثير الخاص بمجلة الكلية. - عدم التزام بعض الأقسام بالخطة البحثية. 	<ul style="list-style-type: none"> - للكلية خطة بحثية معتمدة ومعلنة. - وضعت الكلية ضوابط عمل وإجراءات معلنة لاعداد ونشر البحوث العلمية. - تدعم الكلية الأبحاث المشتركة بين التخصصات المختلفة بالكلية أو مع جهات خارجية. - تشرك الكلية أعضاء هيئة التدريس والهيئة المعاونة والطلاب في المؤتمرات العلمية. - تعد الكلية قواعد بيانات محدثة عن الأبحاث العلمية والمؤتمرات. - وجود إتفاقيات مفعلة مع المؤسسات التعليمية أو البحثية المحلية والإقليمية والدولية - وجود معمل مركزي. - يشارك عدد من أعضاء هيئة التدريس بالكلية في عضوية هيئات دولية وفي تحكيم أبحاث أو مشروعات والتمثيل في منظمات وجمعيات محلية وإقليمية ودولية وغيرها. - حصول عدد من اعضاء هيئة التدريس على جوائز - تصدر الكلية دورية علمية. - يعقد للكلية مؤتمر دولي كل ثلاث سنوات و مؤتمراً علمياً سنوياً. - يعقد للكلية مؤتمرات خاصة بالاقسام . - وجود معامل بحثية معتمدة في الكلية معمل اتدفق الخلوي ومعمل السموم الاكلينيكية - يوجد ارتباط بين الخطة البحثية للكلية والخطة البحثية للجامعة وألويات المجتمع. - توجد بالكلية لجنة لأخلاقيات البحث العلمي مشكلة وفق القواعد والإرشادات الدولية والضوابط المحلية. - تعقد الكلية مؤتمراً علمياً سنوياً - تدعم الكلية البحث العلمي وتحفز الباحثين في ضوء تحليل نتائج تطور النتاج العلمي. - زيادة اعداد الاقسام التي يتم فتح بها باب الدراسات العليا من داخل وخارج الكلية ومن ثم زيادة فرص النشر العلمي - الاتفاق علي شراء اجهزة خاصة للمعامل البحثية الخاصة بالكلية - تطويع الخطة البحثية لخدمة المجتمع والاهتمام بالأبحاث التطبيقية. - وجود خطة بحثية للكلية وعدد متميز من الابحاث المنشوره دولياً

التهديدات Threats	الفرص Opportunities
<ul style="list-style-type: none"> - ارتفاع تكلفة النشر الدولي. - ارتفاع تكلفة حضور المؤتمرات الدولية، وضعف الدعم المادي. - انخفاض الدعم المادي للمشاركة في المشروعات التنافسية 	<ol style="list-style-type: none"> 2. إصدار الدولة لبنك المعرفة، مما أدى إلي توفير مصدر غني للاطلاع على أحدث الأبحاث العلمية. 3. إتفاقية STDF مع بنك المعرفة المصري الخاصة بالنشر الدولي الحر مما يزيد من فرص النشر في مجلات دولية ذات معامل تأثير عالي. 4. تعدد وتنوع المؤتمرات العلمية المحلية والعالمية. 5. مساهمة الجامعة بجزء في تكلفة حضور المؤتمرات والدورات التدريبية مرة سنوياً لكل عضو هيئة تدريس. 6. وجود مراكز متميزة في الجامعة تساهم في إجراء البحث العلمي.

Threats التهديدات	Opportunities الفرص
	<p>7. التعاون بين الاجهزة البحثية لمعامل اخري داخل الجامعة مثل معمل النانو ومعامل كلية الصيدلة.</p> <p>8. دعم الجامعة لتمويل المشروعات البحثية.</p> <p>9. التعاون والانداب بين كليات الطب داخل وخارج الجامعة لوجود ابحاث مشتركة</p> <p>- زيادة التعاون البحثي والأكاديمي مع الجامعات والمؤسسات الدولية.</p>

حادي عشر: معيار الدراسات العليا:

الاشكال البيانية التالية توضح نتائج استطلاع رأي مختلف الفئات حول توافر بنود المعيار في البيئة الداخلية للكلية



وبمقارنة نتائج تحليل إستطلاعات الرأي الخاصة بتحليل البيئة الداخلية، مع النتائج الخاصة بجلسات العصف الذهني والحلقات النقاشية والمقابلات المتعمقة مع الاطراف المختلفة فيما يخص تحليل البيئة الداخلية والخارجية وفقاً للجدول المعلن سابقاً فقد تم تصنيف عدد من نقاط القوة والضعف في البيئة الداخلية وعدد من الفرص والتهديدات فيما يخص معيار الدراسات العليا وبيانها كالتالي:

Weakness نقاط الضعف	Strength نقاط القوة
---------------------	---------------------

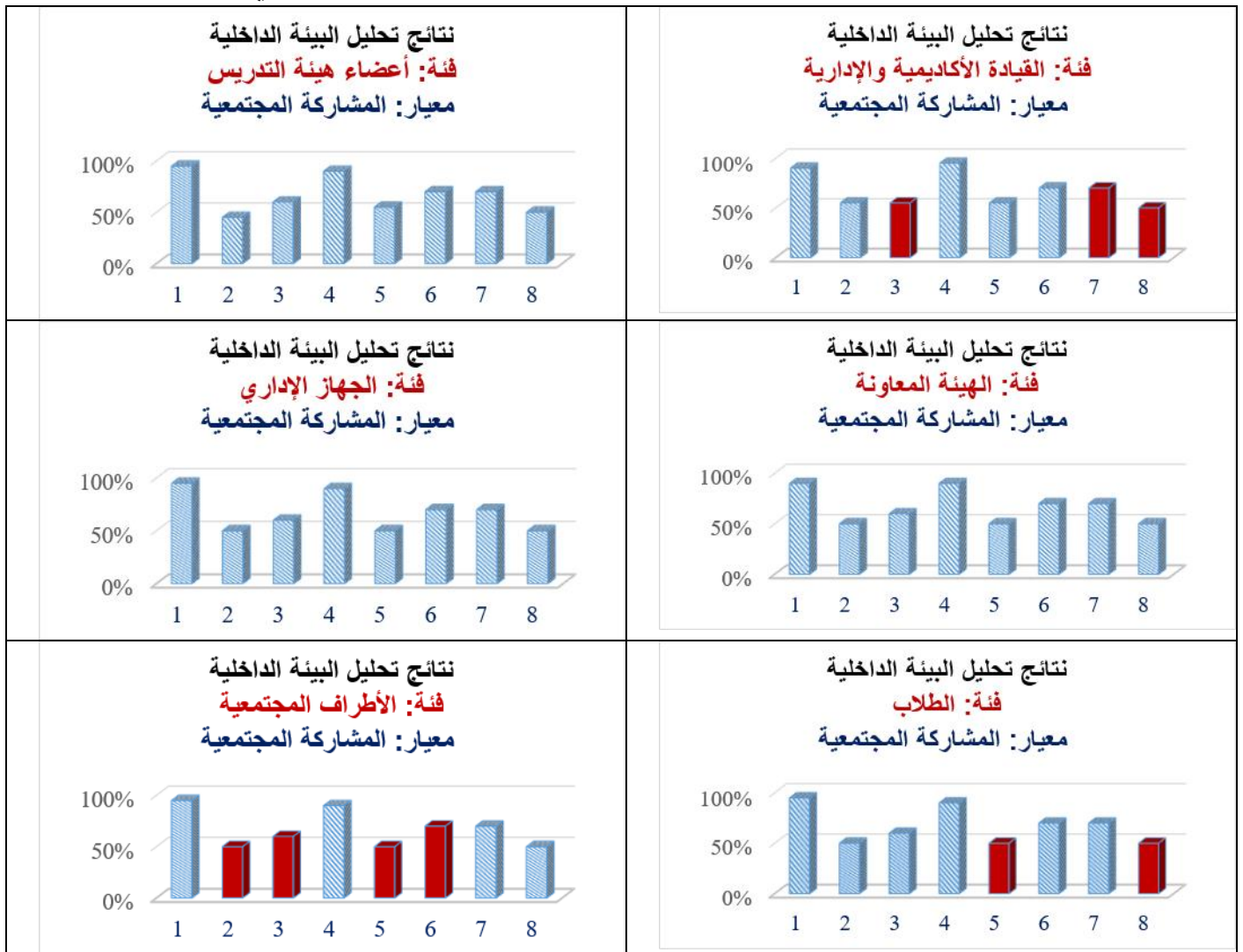
Weakness نقاط الضعف	Strength نقاط القوة
<ul style="list-style-type: none"> - عدم تحديث توصيفات برامج ومقررات الدراسات العليا في ضوء المتغيرات المؤثرة على نظام التعليم في مصر. - محدودية دراسات استقراء سوق العمل حول برامج الدراسات العليا. - ضعف آليات الكلية للترويج لبرامج الدراسات العليا. - عدم دورية المراجعة الداخلية والخارجية لبرامج الدراسات العليا. - ضعف الإستفادة من نتائج تحليل نتائج تقييم آراء طلاب الدراسات العليا. - زيادة الترويج لب ارمج الدراسات العليا خاصة للوافدي ن - قلة توفير عدد كاف من الأساتذة بما يسمح بتفعيل جميع برامج الدارسات العليا في جميع الأقسام العلمية - محدودية تفعيل الارشاد الأكاديمي لطلاب الدراسات العليا. - محدودية المراجعة الدورية لبرامج الدراسات العليا بالاستعانة بمراجعين خارجين بما يضمن جودتها - عدم الاستفادة من نتائج مقارنة برامج الدراسات العليا مع الكليات الأخرى - عدم توفير الدعم الكافي لتذليل الصعوبات التي يواجهها طلاب الدراسات العليا لاستيفاء بند النشر الدولي كمتطلب للحصول على الدرجة العلمية. - وجود برامج دراسات عليا غير مفعلة. - ضعف الدعم لطلاب الدراسات العليا خاصة في متطلبات النشر الدولي. 	<ul style="list-style-type: none"> - تنوع برامج الدراسات العليا وزيادة الأقبال عليها. - أعدت الكلية معايير أكاديمية لبرامج الدراسات العليا وأتخذت الأقسام العلمية الإجراءات الرسمية لتبني المعايير الأكاديمية المرجعية. - تتخذ الأقسام العلمية الإجراءات الرسمية لتوصيف برامج الدراسات العليا (من خلال عرضها ومناقشتها واعتمادها من المجالس الرسمية). - تعد الكلية توصيفاً معتمداً لبرامج الدراسات العليا، والمقررات الدراسية. - يطبق أعضاء هيئة التدريس طرق تدريس وتقييم تتوافق مع نواتج التعلم المستهدفة لطلاب الدراسات العليا في البرامج المختلفة. - تتخذ الكلية إجراءات لضمان عدالة وموضوعية الامتحانات. - تتخذ الأقسام العلمية الإجراءات الرسمية للمراجعة الدورية للبرامج التعليمية والمقررات الدراسية (مثل تحديد معايير لاختيار المراجعين واختيارهم من خلال مجالس الأقسام ومناقشة تقاريرهم وغيرها). - تطبق الكلية إجراءات محددة ومعلنة تضمن موضوعية وعدالة التسجيل وتوزيع الإشراف والمتابعة لطلاب الدراسات العليا (برنامج النقاط). - تقيس الكلية رضا طلاب الدراسات العليا عن العملية التعليمية والبحثية وغيرها. - وجود عدد كبير من برامج الدارسات العليا المتنوعة بالإقسام العلمية. - توفير موارد مادية كافية لدعم العلمية التعليمية لطلاب الدارسات العليا. - ضوابط حاكمة لعمليات القيد والإشراف والمنح لطلاب الدارسات العليا. - فتح باب القيد لطلاب الدراسات العليا من الخارج - اعتماد رسمي لمعامل حيوية، منها: (اعتماد معمل الميكروبيولوجي، تجديد اعتماد معمل السموم والتدفق الخلوي). - زيادة عدد برامج الدراسات العليا (ماجستير ودكتوراه) والتخصصات الطبية.

Threats التهديدات	Opportunities الفرص
<ul style="list-style-type: none"> - عدم منح طلاب الدراسات العليا تفرغاً من أعمالهم لمواصلة الدراسة. - عدم منح طلاب الدراسات العليا تفرغاً من أعمالهم لمواصلة الدراسة. 	<ol style="list-style-type: none"> 1. زيادة الطلب على التعليم العالي بالكلية من جانب الطلاب بالمرحلة الجامعية الأولى 2. وجود فرص لاستقطاب طلاب دراسات عليا من الطلاب الوافدين 3. وجود فرص للإشراف المشترك مع جهات خارجية على

Threats التهديدات	Opportunities الفرص
<ul style="list-style-type: none"> - ارتفاع تكاليف ومتطلبات الدراسات العليا - المنافسة الكبيرة من الجامعات الأخرى لاجتذاب الطلاب المميزين من خريجي الجامعة. - عدم وجود برامج مشتركة للدراسات العليا أو درجات معتمدة من جهات أجنبية - إحصاء رجال الأعمال عن دعم التعليم والبحث العلمي علي مستوى البحوث الأساسية والتطبيقية - ضعف التسويق للبحوث وعدم وجود اتفاقيات مع منتجين للاستفادة مما تنتجه من أبحاث - عدم وجود تواصل مع الجهات المصنعة للتجهيزات والأجهزة الطبية 	<p>الرسائل العلمية (هيئة البعثات وجهات التمويل الأخرى مثل DAD وخلافه.....)</p> <p>تطوير برامج دراسية جديدة (ماجستير/دكتوراه) تلبى احتياجات السوق</p>

ثاني عشر: معيار المشاركة المجتمعية:

الاشكال البيانية التالية توضح نتائج استطلاع رأي مختلف الفئات حول توافر بنود المعيار في البيئة الداخلية للكلية



وبمقارنة نتائج تحليل إستطلاعات الرأي الخاصة بتحليل البيئة الداخلية، مع النتائج الخاصة بجلسات العصف الذهني والحلقات النقاشية والمقابلات المتعمقة مع الاطراف المختلفة فيما يخص تحليل البيئة الداخلية والخارجية وفقاً

للجدول المعلن سابقاً فقد تم تصنيف عدد من نقاط القوة والضعف في البيئة الداخلية وعدد من الفرص والتحديات فيما يخص معيار المشاركة المجتمعية وبيانها كالتالي:

نقاط الضعف Weakness	نقاط القوة Strength
<ul style="list-style-type: none"> - محدودية مشاركة ممثلين عن المجتمع المحلي في صنع القرار داخل الكلية. - ضعف الاستفادة من نتائج تحليل قياس رأي الأطراف المجتمعية عن الخدمات التي تقدمها الكلية. - الاحتياجات الحقيقية للمجتمع والبيئة، لا يتم تقييمها بوسائل علمية متنوعة. - قصور برامج التوعية بأنشطة خدمة المجتمع وتنمية البيئة لأعضاء هيئة التدريس ومعاونهم - محدودية توجيه سياسات الكلية آلياتها، لدعم التنمية المستدامة. - وجود أنشطة غير واضح ارتباطها بالمشاركة المجتمعية ومنها تنمية الموارد الذاتية للكلية - عدم قياس اراء المجتمع حول مستوى الخريج - ضعف ارتباط الأنشطة بالمشاركة المجتمعية. - غياب تمثيل المجتمع في مجالس الكلية وعدم اتخاذ إجراءات لتحسين المشاركة. 	<ul style="list-style-type: none"> - يوجد في الهيكل التنظيمي للكلية بعض اللجان والوحدات النشطة بخدمة المجتمع وتنمية البيئة. - تمتلك الكلية عدد من الممارسات في مجال البيئة وخدمة المجتمع. - للكلية علاقات متميزة ومستمرة مع العديد من المؤسسات ذات الصلة بالقطاع الطبي في المجتمع. - يتم دعوة الأطراف المجتمعية للمشاركة في الفعاليات التي تنظمها الكلية. - تشارك الكلية في ندوات تثقيفية وتوعوية للوقاية من الأمراض داخل وخارج الجامعة بالإضافة الي المساهمة في القوافل الطبية. - للكلية خطة موثقة لخدمة المجتمع وتنمية البيئة تعتمد على أولويات واحتياجات المجتمع. - تقوم الكلية بقياس رضا الأطراف المجتمعية ومنظمات سوق العمل حول الخدمات المقدمة. - مشاركة الكلية في القوافل الطبية المختلفة. - مشاركة الكلية في الأنشطة التوعوية الصحية داخل الجامعة. - مشاركة فعالة في البحث العلمي والأنشطة المجتمعية، مثل (زيادة عدد الأبحاث المنشورة، تنظيم القوافل الطبي). - إنشاء مركز خدمة المجتمع بإدارة الجامعة. - بنية تحتية متكاملة ومتطورة (العيادات الخارجية، مبنى التعليم الطبي، معامل المهارات والمحاكاة، مركز علاج الأورام، عيادة خدمة المرأة، مركز خدمة المجتمع).

التحديات Threats	الفرص Opportunities
<ul style="list-style-type: none"> - زيادة المسؤولية المجتمعية علي الكلية واعضاءها بسبب إمكانية حدوث أزمات صحية كجائحة كورونا. - ضعف بعض الشراكات المجتمعية والطبية التي تؤثر على جودة التدريب العملي. 	<ul style="list-style-type: none"> - التطور التكنولوجي يتيح سهولة التواصل عبر البريد الإلكتروني ومواقع التواصل الإجتماعي للمستفيدين داخل وخارج مصر. - إمكانية تطوير برامج تدريب مستمر وأبحاث تطبيقية تخدم المجتمع المحلي - إنشاء شراكات مع مؤسسات تعليمية دولية لاجتذاب الطلاب الوافدين.