

# دليل الطلاب الجدد

٢٠٢٢ - ٢٠٢٣ م

الدفعة ( العاشرة )



قَالَ رَسُولُ اللَّهِ ﷺ

(مَنْ سَلَكَ طَرِيقًا يَبْتَغِي فِيهِ عِلْمًا  
سَهَّلَ اللَّهُ لَهُ طَرِيقًا إِلَى الْجَنَّةِ)

رواه مسلم

بِسْمِ اللَّهِ الرَّحْمَنِ الرَّحِيمِ  
وَلْيُذَكِّرُوا الْقَوْمَ بِحَدِيثِ اللَّهِ  
الَّذِي كَانُوا يُكْفَرُونَ بِهِ

المجادلة آية رقم ١

## جامعة كفر الشيخ فى سطور

أنشئت جامعة كفر الشيخ فى : ٢٠٠٦/٨/١ بعد إنفصالها عن جامعة طنطا

بالقرار الجمهورى رقم ١٢٩ لسنة ٢٠٠٦م

تتكون الجامعة من عدة كليات ومعاهد هى:-

١	كلية الزراعة	٢	كلية التربية
٣	كلية الطب البيطرى	٤	كلية التربية النوعية
٥	كلية التربية الرياضية	٦	كلية الهندسة
٧	كلية الاداب	٨	كلية التجارة
٩	كلية العلوم	١٠	كلية الصيدلة
١١	كلية الطب البشرى	١٢	كلية العلاج الطبيعى
١٣	كلية التمريض	١٤	كلية الحاسبات والمعلومات
١٥	كلية الاسن	١٦	كلية طب الاسنان
١٧	كلية الحقوق	١٨	المعهد الفنى للتمريض
١٩	كلية علوم الثروة السمكية والمصائد	٢٠	معهد النانو وعلوم التكنولوجيا

# تنوع جامعة كفر الشيخ



## رمز الشعار :

- الهرم يرمز إلى الرسوخ والقوة والبناء المتين المستوحى من أقوى بناء في التاريخ وهو الهرم الأكبر واللونين الأزرق والغامق اللذان يلونان الهرم يرمزان إلى التباين الحقيقي بين المعرفى واللامعرفى .
- وقد تم اختيار اللون الأزرق نسبة إلى زرقة ماء البحر الأبيض المتوسط الذى تطل عليه محافظة كفر الشيخ .
- والشراع الأبيض المفرد بقوة يرمز إلى المسيرة نحو آفاق المستقبل وكأنه سفينة العلم التى تحرك شامخة محملة بالعلم والمعرفة .



## كلمة

السيد الأستاذ الدكتور/ عبد الرازق يوسف الدسوقي  
رئيس الجامعة

يطيب لى أن أهنئكم ببداية العام الجامعى الجديد ٢٠٢٠/٢٠١٩ متمنياً لكم عاماً دراسياً موفقاً مرحباً بكم فى كلية الطب بجامعة كفرالشيخ هذا الصرح التعليمى الهام.

### أبنائى الاعزاء:

أرحب بكم جميعاً وأنتم تخطون أولى خطواتكم فى مرحلة التعليم الجامعى بجامعة كفر الشيخ والتي تعتبر صرحاً من صروح العلم والمعرفة ومناراً للفكر .

وإدارة الجامعة تضع كل إمكانياتها المتاحة لخدمة أبنائها الطلاب من أجل إعلاء منارة العلم لكى تنير لكم الطريق وتكون مناهجاً تسيرون على هديته لخدمة المجتمع وتنمية البيئة .

وإنى أنتهز هذه الفرصة الطيبة لأدعوكم إلى بذل قصارى جهدكم فى سبيل العلم والتزود به حتى يكون النجاح حليفكم فى شتى مجالات الحياة .

ولذلك أوجه دعوتى الى أبنائى وبناتى بالاهتمام بالمعرفة والفهم وعلى نفس القدر من الاهتمام بممارسة الانشطة الثقافية والرياضية والفنية والتكنولوجية حتى يتحقق التوازن النفسى والبدنى الداعم للتفوق العلمى .

تمنياتى لكم بقضاء وقت سعيد ممتع فى رحاب جامعة كفر الشيخ وأن تفخروا دائماً بإنتمائكم لهذه المؤسسة الرائدة .

وفقنا الله جميعاً للخير والعطاء لبلدنا الحبيب .

رئيس الجامعة

أ.د / عبد الرازق يوسف دسوقي



## كلمة

السيد الأستاذ الدكتور/ محمد مصطفى عبد العال

نائب رئيس الجامعة لشئون التعليم والطلاب

ابنائى وبناتى طلاب وطالبات الكلية :-

اهنكم ببداية العام الجامعى الجديد متمنياً ان يكون عاماً دراسياً مليئاً بالجد والانجاز والنجاح

وأغتنم الفرصة لتهنئة ابنائى الطلاب والطالبات الذين اجتازوا العام الدراسى الماضى بنجاح وتفوق وأن أتقدم بالشكر الجزيل لأعضاء هيئة التدريس وجميع العاملين بالكلية على مابذلوته من جهود ملموسة فى تحقيق أهداف الكلية وانصحكم بتنظيم الوقت والإهتمام بالمحاضرات والدراسة العلمية بالكلية .

وتحرص الكلية على تحقيق أهدافها ورسالتها نحو تقديم تعليم طبى يضمن للمجتمع خريجا متميزا عن طريق الإرتقاء بالعملية التعليمية لذلك نسعى جاهدين الى توفير كل سبل العلم الحديث وأدعوكم الى المشاركة الفعالة والإيجابية فى كافة أنشطة الكلية لما تمتلكه من أهمية فى بناء شخصية وأخلاقيات طبيب المستقبل .

أبنائى وبناتى

لقد اخترتم طريقا يحتاج الى جهد متواصل وتدريب بصورة مكثفة والإعتماد على الذات فى الدراسة والبحث والمعرفة وأدعوكم الى ممارسة كافة الأنشطة التى تنظمها رعاية شباب الكليه والجامعة من انشطه ( ثقافى – اجتماعى – فنى – رياضى – جواله وخدمه عامه ...) التى تثقل شخصياتكم وتنمى موهبتكم والتعود على القيادة وتحقيق الذات وأدعوكم الى المحافظه على كليتكم من أبنية وتجهيزات والمحافظة على نظافة الكلية . وفى النهاية اتمنى ان يكون دخولكم كلية الطب البشرى بداية لتحقيق كل ماينتظره اهلكم وبلدكم الغالية مصر ان شاء الله.

مع خالص تمنياتي لكم بالنجاح والتوفيق،،،

أ. د/ محمد مصطفى عبد العال

نائب رئيس الجامعة لشئون التعليم والطلاب



## كلمة

السيد الأستاذ الدكتور / طه اسماعيل قرع

## عميد الكلية

بسم الله الرحمن الرحيم

أبنائي و بناتي طلاب و طالبات الكلية :-

مع إشراقة شمس عام أكاديمي جديد يسبقه التفاؤل وحسن الظن بالله لاستمرار التميز والرفي ننتهز الفرصة لنهنئ كل طلاب وطالبات الكلية بالعام الدراسي الجديد ولابنائنا الطلاب الجدد يسعدنا أن نهنئكم بصفة خاصة بالعام الجامعي الأول في حياتكم كما أثنى على اختياركم لمهنة الطب العريقة لتكونوا أطباء المستقبل الذين يتحملون مسؤولية النهوض بالوطن، لتصلوا بمصرنا الحبيبة إلى الصدارة بين الأمم.

و لقد شهدت كليتنا خلال مسيرتها العلمية العديد من الإنجازات والإبداعات والابتكارات تمثلت بالنشاطات العلمية والثقافية منها المؤتمرات والندوات العلمية وورش عمل و غيرها.

و في بداية هذا العام أنتهز الفرصة لأقدم خالص الشكر و العرفان و التقدير لإدارة الكلية و أعضاء هيئة التدريس و الهيئة المعاونة و الجهاز الإداري لما قدم في العام السابق من مجهودات ملموسة وبذل كل ما من شأنه تطوير المنظومة التعليمية والرفي بمستوى أهم استثماراتنا أبناءنا وبناتنا الطلاب والطالبات ليكونوا بنية صالحة تسهم بإذن الله تعالى بكل اقتدار في منظومة البناء لبلدنا الكريم ولما كابة متطلبات سوق العمل.

أبنائنا و بناتنا

في مستهل عامنا الدراسي الجديد نرسل كلماتنا إليكم و أنتم تتأهبون للانطلاق نحو غد مشرق و مستقبل واعد داعين الله العلي القدير للجميع ان يكون عامنا هذا عاماً مباركاً مفعماً بالحوية والنشاط والانضباط والإصرار على التفوق والنجاح وحافلاً بالإنجازات، والتطلعات لمستقبل أكثر إشراقاً وتفاؤلاً لكم بالتوفيق والسداد لمواصلة مسيرة الرفي.

" عميد الكلية "

ا. د / طه اسماعيل قرع



## كلمة

السيد الأستاذ الدكتور/عماد عبد المنجى صدقة

وكيل الكلية لشئون التعليم والطلاب

أبنائى و بناتى الطلاب و الطالبات :

من دواعى سرورى وفخرى الترحيب بكم فى بيتكم الجديد كلية الطب البشرى جامعة كفرالشيخ – حديثه النشأة عظمة الشأن- وأعدكم أن تكون كل الكوادر البشرية والإمكانات المادية بالكلية مسخرة لخدمتكم ان شاء الله سوف تكونوا فى قلوبنا وستجدون كل أبوابنا مفتحة وكل آذاننا مصغية لكم .

أرجو ان تقضوا فى كليتنا أسعد أوقاتكم وأن تبثوا فيها صداقات جميلة وخبراتكم العلمية والعملية وان تهتموا بتحصيل العلم من اول لحظه للمحافظة على تفوقكم خاصة ان المجموع النهائى تراكمى .

قد يكون من المؤكد ابنى الطالب وابنتى الطالبة انك فى الفترة القادمة فى كليتنا الحبيبة سوف تمتحن فى مدرج وفى مشرحة وفى معمل وفى متحف وفى عنبر المستشفى وسوف تمتحن على الورق والكمبيوتر وعلى ميكروسكوب وعلى مريض وعلى اشعة وعلى رسم قلب وعلى جثه "

لكن اعدك – صادقاً – انك ستسى ذلك كلة عندما يقول لك المريض شكراً يادكتور ربنا يجعل الشفاء دائماً على يديك " وتذكر دائماً ان " من احيا نفساً كانما احيا الناس جميعاً" . . . خالص التمنيات بالتوفيق

والسلام عليكم ورحمة الله

ا. د/ عماد عبد المنجى صدقة

وكيل الكلية لشئون التعليم والطلاب



## إدارة الجامعة



أ.د / عبد الرازق يوسف الدسوقي  
رئيس الجامعة



أ.د / محمد مصطفى عبد العال  
نائب رئيس الجامعة  
لشئون التعليم والطلاب



الدكتور / علي صبري  
أمين عام الجامعة

## إدارة الكلية



الأستاذ الدكتور / طه اسماعيل قرع  
عميد الكلية



أ.د. / وائل الفقي  
وكيل الكلية لشئون خدمة البيئة  
وتنمية المجتمع



أ.د. / نهلة نصير  
وكيل الكلية لشئون الدراسات العليا و البحوث



أ.د. / عماد عبد المنجي صدقة  
وكيل الكلية لشئون التعليم والطلاب



امين الكلية  
أ / محمد فاروق ابو العمايم

## رؤية ورسالة كلية الطب البشري جامعة كفر الشيخ

### رؤية الكلية:

أن تكون كلية الطب جامعة كفرالشيخ مركزاً للتميز في التعليم الطبي والبحث العلمي وخدمة المجتمع، وشريكاً فعالاً في الارتقاء بالخدمات الصحية محلياً وإقليمياً.

### Vision:

Faculty Medicine, Kafrelsheikh University to be a center for excellence in medical education, research, community service, and effective partner in improving the health services locally and regionally.

### رسالة الكلية:

تلتزم كلية الطب جامعة كفر الشيخ بإعداد كوادر طبية متميزة ملزمة بالأسس العلمية والمعرفية والمهارات التقنية وفقاً للمعايير القومية الأكاديمية المرجعية لقطاع العلوم الطبية، وقادرة على تشخيص وعلاج الأمراض المختلفة وإجراء الأبحاث العلمية التطبيقية، وتقديم المشورة العلمية والطبية التي تسهم في تنمية البيئة وخدمة المجتمع المحلي.

### Mission:

Faculty of Medicine, Kafrelsheikh University is committed to preparing medical cadres distinct familiar scientific and cognitive foundations and technical skills according to national standards of academic reference for the sector of medical science, and is able to diagnose and treat various diseases and conduct applied scientific research, and provide scientific and medical advice that contribute to the development environment and community service.

## الأهداف الاستراتيجية للكلية:

١. تهيئة الكلية للاعتماد من الهيئة القومية لضمان الجودة والاعتماد.
٢. التأكد من توافق المناهج والمقررات مع المعايير القومية الأكاديمية (NARS) والسمة المميزة للكلية وتلبية احتياجات المستفيدين.
٣. دعم العملية التعليمية بإنشاء برنامج مميز يخدم السمة المميزة للكلية.
٤. وضع خطة بحثية للكلية لخدمة رؤية ورسالة الكلية.
٥. تحسين البيئة التعليمية والتكنولوجية للكلية والبنية التحتية للمعامل وقاعات الدروس
٦. تطوير وتنمية الكوادر البشرية بالكلية.
٧. توجيه البحث العلمي للدخول في إطار الخطة البحثية للكلية.
٨. تشجيع الالتحاق بالدراسات العليا لخريجي الكلية و الكليات الاخرى و الوافدين.
٩. نشر الوعي البيئي و الثقافى بقضايا المجتمع.
١٠. السعي لتوفير مصادر الدعم و التمويل الذاتى للكلية .
١١. نشر مبادئ اداب و أخلاقيات المهنة.
١٢. إنشاء لجنة لمراجعة اللوائح و القواعد و إجراءات العمل وتوزيعه بما يضمن تحقيق العدالة والمساواة .
١٣. دعم التكامل بين الكلية والأطراف المجتمعية المستفيدة لتفعيل دور الكلية في خدمة المجتمع.

## نبذة عن الكلية

- تم إنشاء كلية الطب البشري- جامعة كفرالشيخ بالقرار الجمهوري رقم (٥٩٥) لسنة (٢٠١٣ م).
- أشرف على إنشاء الكلية وتجهيزها وتأثيثها الأستاذ الدكتور/ ماجد عبد التواب القمري رئيس الجامعة الأسبق والمشرف العام على كلية الطب، وتولى إعداد دراسة الجدوى الاقتصادية والاجتماعية.
- بدأت الدراسة بها في العام الجامعي (٢٠١٣/٢٠١٤م)، وكان المقر المؤقت للكلية بمبنى كلية العلوم.
- تم افتتاح مبنى كلية الطب البشري يوم السبت ١٠/٥/٢٠١٤ م بحضور ا.د/ وائل الدجوى، وزير التعليم العالي و البحث العلمي ، يرافقه المستشار/محمد عزت عجوة محافظ كفرالشيخ و ا.د/ ماجد القمري رئيس الجامعة الأسبق والسادة رؤساء الجامعات المصرية.
- تم إنشاء مبنى المستشفى الجامعى بسعة ٤٠٠ سرير وجرى تشطيب وتجهيز وتأثيث المستشفى، بحيث تكون النواة الرئيسية للتوسع الرأسى مستقبلاً في مجال إنشاء المراكز الطبية المتخصصة المختلفة على مراحل لاسيما أن القاعدة الأساسية والتمثلة بكلية الطب والمستشفى الجامعى باتت موجودة على أرض الواقع.

## الأقسام الأكاديمية بالكلية

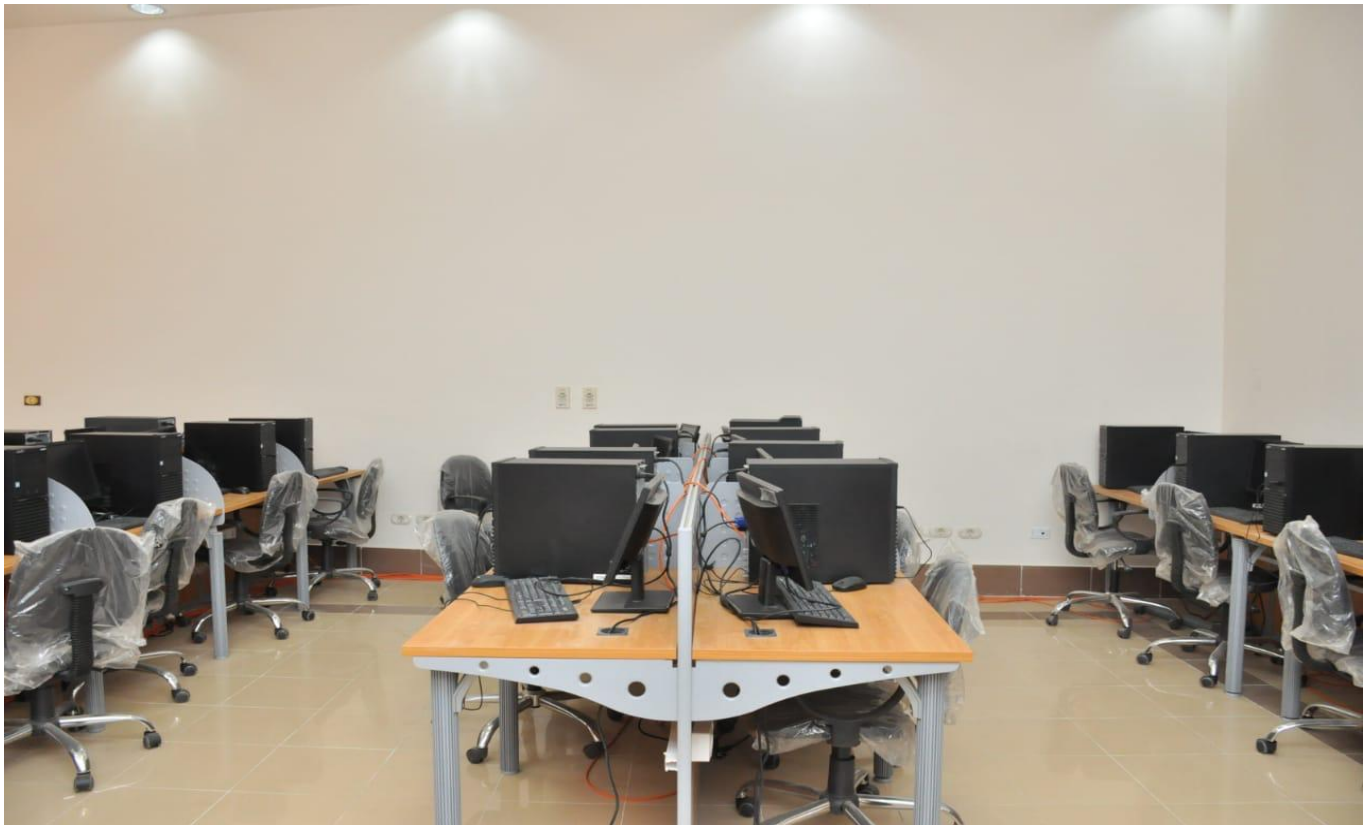
القسم	المكان بالكلية
قسم التشريح الآدمي والأجنة - مجاس الكلية- مدرج رقم ( ١ ) - رعاية الشباب - قسم الصحة العامة وطب المجتمع	ال دور الأرضي
ادارة الكلية ( عميد الكلية - وكيل الكلية لشئون التعليم والطلاب - امين الكلية - شئون التعليم والطلاب -المكتبة - الدراسات العليا ) مدرج (٢) - قسم الفسيولوجى - قسم الطب الشرعى	ال دور الأول
وكيل الكلية لشئون الدراسات العليا والبحوث - الحسابات- قسم الطفيليات - قسم الكيمياء الحيوية مدرج (٣)	ال دور ال ثاني
وكيل الكلية لشئون البيئة وتنمية المجتمع - قسم الباثولوجيا - قسم الميكرو بيولوجى- مدرج (٤)	ال دور ال ثالث



قاعة المؤتمرات (السيمنار) – وحدة ضمان الجودة - قسم الفارماكولوجيا- قسم  
الهستولوجي

ال دور  
ال رابع









## المستشفى الجامعى

تم انشاء مبنى المستشفى الجامعى بسعة عدد ٤٠٠ سرير و ١٣ غرفة عمليات بنظام الكبسولات مجهزة لعمليات زراعة الأعضاء وجراحة القلب، بالإضافة إلى عدد ٤٣ سرير عناية مركزه بنظم العزل الكامل لتفادى نقل العدوى، وجناح الأشعة يحتوى على أجهزة الأشعة المتقدمة بالإضافة إلى جناح لمعمل التحليل ونقل الدم وأجهزة غسيل الكلى و ١٥ حضانة للأطفال حديثى الولادة بالإضافة إلى قسم العيون وجراحة القلب والصدر .

كما تضم المستشفى ٣ غرف عمليات ولادة لسد العجز ومناظير الجهاز والمسالك البولية وأقسام مختلفة بالإضافة إلى قسم الطوارئ، وتحتوى المستشفى على ١٤ عيادة خارجية والمستشفى بنظام الجناحين بارتفاع ٦ طوابق بالإضافة إلى الدور الأرضى .



## بيان إحصائي بتعداد أعضاء هيئة التدريس ومعاونيهم بأقسام كلية الطب البشرية

للعام الجامعي ٢٠٢١/٢٠٢٢م

أعداد هيئة التدريس							القسم	
المجموع الكلي	معيد	مدرس مساعد	مدرس	أستاذ مساعد	أستاذ	استاذ متفرغ		
١٦	٤	٨	٢	٠	١	١	الجراحة العامة	١
١٢	٠	٥	٦	٠	٠	١	طب الاطفال	٢
٨	١	٣	٢	٠	٢	٠	جراحة القلب والصدر	٣
١٠	٢	٢	٢	٢	٢	٠	الكبد والجهاز الهضمي والامراض المعدية	٤
٩	٣	٣	٢	٠	١	٠	الباثولوجيا الاكلينيكية	٥
٦	٤	١	٠	٠	١	٠	الباثولوجيا	٦
١٣	٠	١٠	١	١	٠	١	أمراض القلب والأوعية الدموية	٧
٩	٣	٢	٢	١	١	٠	جراحة المسالك البولية والتناسلية	٨
١٤	٢	٨	٢	١	١	٠	الأنف والأذن والحنجرة	٩
٨	١	٦	٠	٠	١	٠	علاج الأورام والطب النووي	١٠
٩	٣	١	٤	٠	١	٠	الهستولوجيا	١١
٨	٠	٤	١	١	٢	٠	جراحة العظام والكسور	١٢
٧	٢	٣	١	١	٠	٠	الفسولوجيا الطبية	١٣
٧	٢	٢	٢	١	٠	٠	الميكروبيولوجيا الطبية والمناعة	١٤
١٧	٢	١١	٣	١	٠	٠	الباطنة العامة	١٥
٦	٢	٢	٢	٠	٠	٠	الكيمياء الحيوية الطبية	١٦
٢٥	٢	١٣	٨	٢	٠	٠	التخدير والعناية المركزة الجراحية	١٧
٨	٢	٤	٢	٠	٠	٠	طب الحالات الحرجة	١٨
١٢	٢	٣	٧	٠	٠	٠	طب وجراحة العيون	١٩
١١	٤	٣	٢	٢	٠	٠	التشريح الادمي وعلم الاجنة	٢٠
٧	٠	٤	٢	١	٠	٠	الامراض الصدرية	٢١
٦	٣	١	٢	٠	٠	٠	الطفيليات الطبية	٢٢

## تابع بيان إحصائي بتعداد أعضاء هيئة التدريس ومعاونيهم بأقسام كلية الطب البشرية

للعام الجامعي ٢٠٢٢/٢٠٢١

م	القسم	أعداد هيئة التدريس					المجموع الكلي
		استاذ متفرغ	استاذ	أستاذ مساعد	مدرس	مدرس مساعد	
٢٣	جراحة التجميل	٠	٠	٠	٣	٠	٥
٢٤	الأشعة التشخيصية	٠	٠	١	٤	٣	٩
٢٥	الطب الطبيعي والوماتيزم والتأهيل	٠	٠	٠	١	٠	٢
٢٦	جراحة المخ والاعصاب	٠	٠	٠	٦	٠	٧
٢٧	الطب الشرعي والسموم الكلينيكية	٠	٠	٠	١	٠	٤
٢٨	أمراض النساء والتوليد	٠	١	٠	١	٦	٨
٢٩	الأمراض الجلدية والتناسلية	٠	٠	٠	٠	٥	٦
٣٠	الأمراض النفسية والعصبية	٠	١	٠	٢	٥	٨
٣١	جراحة الأوعية الدموية	٠	٠	١	٢	٢	٦
٣٢	الصحة العامة وطب المجتمع	٠	٠	٠	٠	٢	٥
٣٣	الفارماكولوجيا الطبية	٠	٠	٠	٠	٥	٧
	الإجمالي	٣	١٥	١٦	٧٥	١٢٧	٢٩٥

## برنامج التعليم الطبي (٢+٥)



مدير البرنامج: أ.د/ هانى برج  
أستاذ بقسم الفسيولوجى

- أبنائي وبناتي طلبة المستوى الأول ببرنامج التعليم الطبي (٢+٥):
- أهلاً ومرحباً بكم في كلية طب كفر الشيخ.
- يسعدني ويشرفني أن أطوف معكم في جولة سريعة حول نظام الدراسة ببرنامج التعليم الطبي (٢+٥) والذي ستقومون بدراسته خلال مرحلة البكالوريوس بكلية طب كفر الشيخ على مدار خمسة أعوام يعقبها سنتان تدريب إكلينيكي (امتياز)، وأدعو الله تعالى أن تستفيدوا بما تتضمنه تلك الجولة من معلومات وأن تكون تلك الكلمات خارطة طريق تساعدكم في التعرف على أحكام ونظام الدراسة بالكلية، مع خالص دعواتي بالنجاح والتفوق للجميع.

### السمات والملامح المميزة للبرنامج

- تسعى كلية طب كفر الشيخ لتطبيق برنامج دراسي متميز يعتمد ويتسق مع معايير التعليم الطبي الدولية والقومية ومن أهم السمات المميزة للبرنامج:
- تحقيق التكامل بين العلوم الطبية الأساسية والإكلينيكية .
- التعليم الذاتي والبحث العلمي وإعداد طالب قادر على متابعة الحديث في المجال الطبي.
- استخدام المصادر التعليمية المختلفة للمعرفة مثل المراجع الدولية والعلمية، الدوريات والابحاث الطبية وشبكة المعلومات.
- استخدام امكانيات الجامعة للارتقاء بالتعليم الإلكتروني.
- يتميز البرنامج بوجود مقررات لمهارات الاتصال وآداب المهنة ويتم تدريسها بالاضافة الى مهارات العمل الجماعى والقيادة والإدارة خلال المقررات الاكلينيكية فى السنوات الثلاث الاخيرة من المنهج لتأخذ جانب تطبيقى ومهارى لدى الطلاب.
- التدريس التفاعلي والتدريب في بيئة مشابهة لبيئة العمل.
- استخدام معمل المهارات لتنمية المهارات الاكلينيكية الاساسية قبل ممارستها على المرضى.

- تضمين المنهج مقررات اختيارية.
- تطوير طرق واساليب التقييم واعتماد طرق موضوعية للتقييم.
- يتكون البرنامج من عشر فصول دراسية (Semesters) مقسمة علي خمسة مستويات دراسية (Levels) بواقع فصلين لكل مستوي دراسي من المستويات واحد إلي خمسة.
- عدد الساعات المعتمدة ٢٠٨ ساعة معتمدة.
- عدد اسابيع الدراسة ١٧٣ أسبوع، وتمثل المقررات الاختيارية ١٤ ساعة معتمدة بنسبة ٦.٨ في المائة من إجمالي الساعات المعتمدة ، ويختار الطالب سبعة مقررات اختيارية علي مدار المستويات الخمسة من قائمة يعتمدها سنوياً مجلس الكلية قبل بدء الدراسة ، والمقررات الاختيارية هي مقررات نجاح ورسوب فقط فلا تضاف الدرجات الحاصل عليها الطالب في المقررات الاختيارية المدرجة إلى درجات الفصل الدراسي أو المجموع التراكمي ولا يؤثر الرسوب في هذه المقررات على انتقال الطالب من مستوي دراسي الي المستوي الأعلى.
- يوفر البرنامج الدراسي المطور للطالب التعامل المبكر مع المرضى والاشتراك في الابحاث العلمية والتعلم الذاتي لتحقيق مستوي مهني عالي المهني لخريج جامعة كفر الشيخ.
- هذا وقد تمت صياغة مخرجات التعليم المستهدفة من البرنامج بناء على رؤية ورسالة كلية الطب جامعة كفر الشيخ مع الأخذ في الاعتبار المعايير الأكاديمية المرجعية القومية الصادرة عن الهيئة القومية لضمان الجودة والاعتماد للتعليم ولجنة القطاع الطبي التابعة للمجلس العلى للجامعات.



## شعار البرنامج

ويرمز الشعار إلى طبيعة البرنامج التي تتميز بتحقيق التكامل بين جميع فروع التعليم الطبي.

## الأحكام العامة للائحة البرنامج

تمنح جامعة كفر الشيخ بنـاءً على طلب مجلس كلية الطب:  
١- درجة البكالوريوس في الطب والجراحة (نظام الساعات المعتمدة).

### نظام الدراسة

نظام الدراسة المتبع في هذه اللائحة هو نظام الساعات المعتمدة في إطار الفصل الدراسي الواحد باللغة الإنجليزية.

### مدة الدراسة

- مدة الدراسة لنيل درجة البكالوريوس في الطب والجراحة – البرنامج الأساسي (نظام الساعات المعتمدة) هي عشر فصول دراسية مقسمة علي خمس مستويات دراسية ويشمل المس توى الواحد فصلين دراسيين ولا يُمنح الطالب درجة البكالوريوس إلا إذا استكمل متطلبات التخرج.
- شهادة التخرج من البرنامج تؤهل لممارسة مهنة الطب بعد موافقة الجهات المختصة في الدول التي يزعم الخريج ممارسة المهنة فيها واجتيازه سنتي التدريب الأساسي (الامتياز).
- تطبق هذه اللائحة علي الطلاب الجدد الملتحقين بالبرنامج اعتبارا من العام الدراسي ٢٠١٨ – ٢٠١٩.
- يستمر تطبيق أحكام اللائحة السابقة على الطلاب الذين التحقوا بالدراسة عليها حتى إنهاء دراستهم بالبرنامج.

## المقدمة

شهدت السنوات الأخيرة تقدماً وتطوراً في مناهج كليات الطب على المستويين الدولي والإقليمي، وقامت الهيئة الفيدرالية للتعليم الطبي (WFME) بتحديد كفايات وجدارات يجب ان تتوفر في خريج كليات الطب. وقامت الهيئة القومية لضمان جودة التعليم والاعتماد (NAQAAE) بتعديل المعايير الأكاديمية المرجعية للتعليم الطبي، وهو ما استدعى إعادة النظر في المنهج الدراسي لكلية طب كفر الشيخ من حيث المحتوى والمخرجات وطرق التدريس والتعلم وأساليب تقييم الطلاب. وقد فحصت كلية الطب – جامعة كفر الشيخ العديد من البرامج التدريسية لكليات الطب على المستويين العالمي والإقليمي وانتهت الى تعديل اللائحة في ضوء المستجدات والتحديات التي تواجه التعليم الطبي.

### رؤية الكلية (Vision)

أن تكون كلية الطب جامعة كفر الشيخ كلية معتمدة ومركزاً للتميز في التعليم الطبي والبحث العلمي وخدمة المجتمع، وشريكاً فعالاً في الارتقاء بالخدمات الصحية محلياً وإقليمياً .

### رسالة الكلية (Mission)

تلتزم كلية الطب جامعة كفر الشيخ بإعداد كوادر طبية متميزة ملمة بالأسس العلمية والمعرفية والمهارات التقنية وفقاً للمعايير القومية الأكاديمية المرجعية لقطاع العلوم الطبية، وقادرة على تشخيص وعلاج الأمراض المختلفة وإجراء الأبحاث العلمية التطبيقية، وتقديم المشورة العلمية والطبية التي تسهم في تنمية البيئة وخدمة المجتمع المحلي في إطار قيم أخلاقية

## السمات والملامح المميزة للبرنامج

البرنامج يتبنى تطبيق برنامج طبي متميز بنظام الساعات المعتمدة و يتبنى معايير التعليم الطبي الدولي والقومية و من اهم السمات المميزة للبرنامج :

١. تحقيق التكامل بين العلوم الطبية الاساسية والإكلينيكية ويصل مستوى الدمج الى الدرجة التاسعة في المرحلة الاولى من البرنامج والدرجة السادسة في المرحلة الثانية من البرنامج.
٢. تطوير التعليم الذاتي والبحث العلمي واعداد طالب قادر على متابعة الحديث في المجال الطبي.
٣. استخدام المصادر التعليمية المختلفة للمعرفة مثل المراجع الدولية والعلمية ،الدوريات والابحاث الطبية وشبكة المعلومات.
٤. استخدام امكانيات الجامعة للارتقاء بالتعليم الإلكتروني.
٥. التدريس التفاعلي والتدريب في بيئة مشابهة لبيئة العمل.
٦. استخدام معمل المهارات لتنمية المهارات الاكلينيكية الاساسية قبل ممارستها على المرضى.
٧. تضمين المنهج مقررات اختيارية
٨. تطوير طرق واساليب التقييم واعتماد طرق موضوعية للتقييم
٩. يتبنى البرنامج فلسفه التعلم المبني على دراسة الحالات المرضيه و تشخيصها (case based learning) ويتم تحديد هذه الحالات مسبقا بالتعاون مع مجلس ادراه البرنامج والأقسام العلميه مع التأكيد ان هذا المشكلات تمثل اساسيات طبيه ومجتمعيه شائعه.



## السمات المميزة للبرنامج

يتكون البرنامج من عشر فصول دراسية مقسمة علي خمسة مستويات دراسية بواقع فصلين لكل مستوى دراسي من المستويات واحد إلي خمسة.

- عدد الساعات المعتمده **210** ساعه معتمده.
- عدد اسابيع الدراسه ١٦٣ اسبوع وتمثل المقررات الإختياريه ١٤ ساعه معتمده بنسبه **6.6%** من اجمالي الساعات المعتمده.
- يوفر البرنامج الدراسي المطور للطلاب التعامل المبكر مع المرضى والاشتراك في الابحاث العلمية والتعلم الذاتي لتحقيق مستوي مهني عالي المهني لخريج جامعة كفر الشيخ .
- يتميز البرنامج بوجود مقررات لمهارات الاتصال وآداب المهنة ويتم تدريسها بالإضافة الى مهارات العمل الجماعي والقيادة والادارة خلال المقررات الاكلينيكية فى السنوات الثلاث الاخيرة من المنهج لتأخذ جانب تطبيقي ومهارى لدى الطلاب

## الجدارات التي يجب أن يتصف بها خريج البرنامج:

### أولاً: جدارة الخريج كمقدم للرعاية الصحية الأولية

يجب على الخريج تقديم رعاية جيدة وآمنة ومتمركزة حول المريض، مع الاعتماد على تكامل المعرفة والمهارات الاكلينيكية، والالتزام بالقيم المهنية. كما يجب عليه جمع وتفسير المعلومات واتخاذ القرارات الاكلينيكية والقيام بالفحوصات التشخيصية والتدخلات العلاجية في حدود خبراته. مع الأخذ بعين الاعتبار ظروف المريض واختياراته فضلاً عن توافر الموارد .

### ثانياً: جدارة الخريج كداعم للصحة

يجب أن يؤيد الخريج تطوير الإجراءات المجتمعية والفردية التي تعزز حالة المعافاة. كما يجب عليه تشجيع الأفراد والمجتمعات لمزاولة السلوكيات الصحية، واستخدام معارفه ومهاراته للوقاية من الأمراض والحد من الوفيات وتشجيع نمط الحياة الجيد .

### ثالثاً: جدارة الخريج كمحترف

يجب أن يلتزم الخريج بالقوانين المهنية والأخلاقية ومعايير الممارسة والقوانين الحاكمة للممارسة.

### رابعاً: جدارة الخريج كعالم وباحث

يجب على الخريج بناء ممارسته الاكلينيكية على أساس المعرفة بالمبادئ والأساليب العلمية لكل من العلوم الطبية والاجتماعية الأساسية، وتطبيق هذه المعرفة في الرعاية الاكلينيكية، واستخدامها باعتبارها الأساس للاستنتاج الإكلينيكي، وتوفير الرعاية، والتطور المهني والبحثي .

### خامساً: جدارة الخريج كعضو في الفريق الصحي وجزء من نظام الرعاية الصحية

يجب على الخريج العمل والتعاون بشكل فعال مع الأطباء وغيرهم من الزملاء في مجال الرعاية الصحية، وإظهار الوعي واحترام دورهم في تقديم رعاية آمنة وفعالة متمحورة حول المريض والمجتمع. ويجب أن يكون ملتزماً بدوره كجزء من منظومة الرعاية الصحية، مع احترام التسلسل الوظيفي والقواعد. كما يجب عليه استخدام مهاراته الإدارية والقيادية لإضافة قيمة إلى نظام الرعاية الصحية. القانونية.

### سادساً: جدارة الخريج كمتعلم وباحث مدى الحياة

يجب على الخريج أن يبرهن على التزامه الدائم بالتميز في الممارسة من خلال التعليم المستمر والتطوير المهني. كما يجب أن يتأمل في أدائه الخاص، ويخطط لتطوير نفسه من خلال الاستفادة من جميع الموارد التعليمية الممكنة. ويجب أن يكون الخريج فضولى محب للاستطلاع مع اعتماد المنهجية السليمة للبحث العلمي عند التعامل مع حالات عدم التيقن في الممارسات وثغرات المعرفة وعند المساهمة في تطوير مهنته وكذلك بهدف تطوير نفسه أكاديمياً

اللائحة الداخلية لدرجة البكالوريوس  
في الطب والجراحة - برنامج التعليم الطبي (٥ + ٢)  
(نظام الساعات المعتمدة)

الباب الأول - الأحكام العامة

مادة (١):

تمنح جامعة كفر الشيخ بنـاءً على طلب مجلس كلية الطب درجة البكالوريوس في الطب والجراحة (نظام الساعات المعتمدة).

مادة (٢):

نظام الدراسة المتبع في هذه اللائحة هو نظام الساعات المعتمدة في إطار الفصل الدراسي الواحد باللغة الانجليزية.

مادة (٣):

- مدة الدراسة لنيل درجة البكالوريوس في الطب والجراحة - البرنامج الأساسي (نظام الساعات المعتمدة) هي عشر فصول دراسية مقسمة علي خمس مستويات دراسية ويشمل المستوى الواحد فصلين دراسيين ولا يُمنح الطالب درجة البكالوريوس إلا إذا استكمل متطلبات التخرج.

مادة (٤):

شهادة التخرج من البرنامج تؤهل لممارسة مهنة الطب بعد موافقة الجهات المختصة وبعد اجتيازه سنتي التدريب الأساسي (الامتياز).

مادة (٥):

تطبق هذه اللائحة على الطلاب الجدد الملتحقين بالبرنامج اعتباراً من العام الدراسي -٢٠٢٠-٢٠٢١.

مادة (٦):

يستمر تطبيق أحكام اللائحة السابقة على الطلاب الذين التحقوا بالدراسة عليها حتى إنهاء دراستهم بالبرنامج.

## الباب الثاني – الهيكل الإداري

### مادة (٧):

تتكون كلية الطب – جامعة كفر الشيخ من الأقسام الآتية :

م	القسم	الوحدات داخل القسم
١.	التشريح الأدمي وعلم الأجنّة	١- التشريح ٢- علم الأجنّة ٣- الأنثربولوجي ٤- المورفوميتر
٢.	(علم الانسجة وبيولوجيا الخلية) (الهستولوجيا)	١- الخلية ٢- الأنسجة ٣- الميكروسكوب الإلكتروني ٤- الوراثة الخلوية ٥- كيمياء الأنسجة
٣.	الفسولوجيا الطبية (علم وظائف الأعضاء)	١- فسيولوجيا الجهاز الهضمي ٢- فسيولوجيا الجهاز العصبي ٣- فسيولوجيا الجهاز التنفسي ٤- فسيولوجيا القلب والأوعية الدموية ٥- فسيولوجيا الكلى ٦- فسيولوجيا الغدد الصماء والايض الغذائي ٧- فسيولوجيا الدم
٤.	الكيمياء الحيوية الطبية	١- كيمياء الخلية والبيولوجيا الجزيئية ٢- كيمياء المناعة والسرطان ٣- كيمياء الغدد الصماء والهرمونات ٤- كيمياء التغذية ٥- كيمياء البيئية ٦- كيمياء إكلينيكية
		١- باثولوجيا الأنسجة

<p>٢-باثولوجيا الخلية ٣-باثولوجيا تجريبية ٤-باثولوجيا المناعة ٥-الباثولوجيا الجزيئية ٦- الباثولوجيا الجراحية</p>	<p>الباثولوجيا (علم الأمراض)</p>	<p>٥.</p>
<p>١-البكتريولوجيا ٢-الفيروسات ٣-القطريات ٤-المناعة</p>	<p>الميكروبيولوجيا الطبية والمناعة</p>	<p>٦.</p>
<p>١-الطفيليات ٢-وحيدة الخلية ٣-الديدان الطبية ٤-الحشرات</p>	<p>الطفيليات الطبية</p>	<p>٧.</p>
<p>١- أدوية القلب والأوعية الدموية ٢- أدوية الأعصاب ٣- أدوية الجهاز الهضمي ٤- أدوية الغدد الصماء ٥- أدوية الجهاز التنفسي ٦- أدوية الدم والسموم ٧- العلاج الكيماوي والمضادات الحيوية ٨- أدوية الجنين والأطفال حديثي الولادة ٩- أدوية أمراض الشيخوخة</p>	<p>الفارماكولوجيا الإكلينيكية (علم الأدوية الإكلينيكية)</p>	<p>٨.</p>



<p>٤- أمراض الشيخوخة</p> <p>٥- الحالات الحرجة</p> <p>٦- التغذية الإكلينيكية</p> <p>٧- المناعة الإكلينيكية والروماتيزم</p>	<p>الأمراض الباطنة</p>	
<p>١- الفيروسات الكبدية</p> <p>٢- الامراض المعدية والعزل الطبى</p> <p>٣- مناظير الجهاز الهضمي</p> <p>٤- امراض الكبد المتوطنه</p> <p>٥- الرعاية المركزة لمرضى الكبد</p> <p>٦- علاج اورام الكبد</p>	<p>أمراض الكبد والجهاز الهضمي والأمراض المعدية</p>	<p>.١٤</p>
<p>١- طب نفسي عام</p> <p>٢- طب نفسي الأطفال</p> <p>٣- طب نفسي المسنين</p> <p>٤- علاج الادمان</p> <p>٥- تشخيص الجهاز العصبي ( رسم المخ - رسم العضلات - دراسة الجهد المثار )</p> <p>٦- العناية المركزة لمرضى الجهاز العصبي ومرضى السكتة الدماغية</p> <p>٧- رعاية مرضي الصرع ومعمل دراسة النوم</p> <p>٨- طب الجهاز العصبي للمسنين</p>	<p>الأمراض النفسية والعصبية</p>	<p>.١٥</p>
<p>١- القسطرة القلبية</p> <p>٢- العناية المركزة ( قلب )</p> <p>٣- الفحوص الغير نافذة</p>	<p>طب القلب والأوعية الدموية</p>	<p>.١٦</p>

٤- كهرباء وفسولوجيا القلب		
١- المناظير الصدرية ٢- وظائف الرئة ٣- الرعاية المركزة التنفسية ٤- أمراض النوم ٥- أبحاث الحساسية الصدرية ٦- مكافحة التدخين	الأمراض الصدرية	.١٧
١- الأمراض الروماتيزمية والمناعة ٢- تأهيل الجهاز الحركى والعصبي ٣- رسم العضلات ٤- تأهيل الأطفال ذوى الاحتياجات الخاصة	الطب الطبيعي والروماتيزم والتأهيل	.١٨
١- الجلد ٢- الأمراض التناسلية ٣- جراحات الجلد ٤- باثولوجيا الجلد ٥- علاج الأمراض الجلدية بالأشعة والكهرباء الطبية ٦- أمراض الجلد الفطرية ٧- وحدة الليزر	الأمراض الجلدية والتناسلية	.١٩
١- وحدة أمراض الدم ٢- وحدة الباثولوجيا الكيميائية ٣- وحدة البكتريولوجيا الاكلينيكية ٤- وحدة الوراثة	الباثولوجيا الإكلينيكية	.٢٠



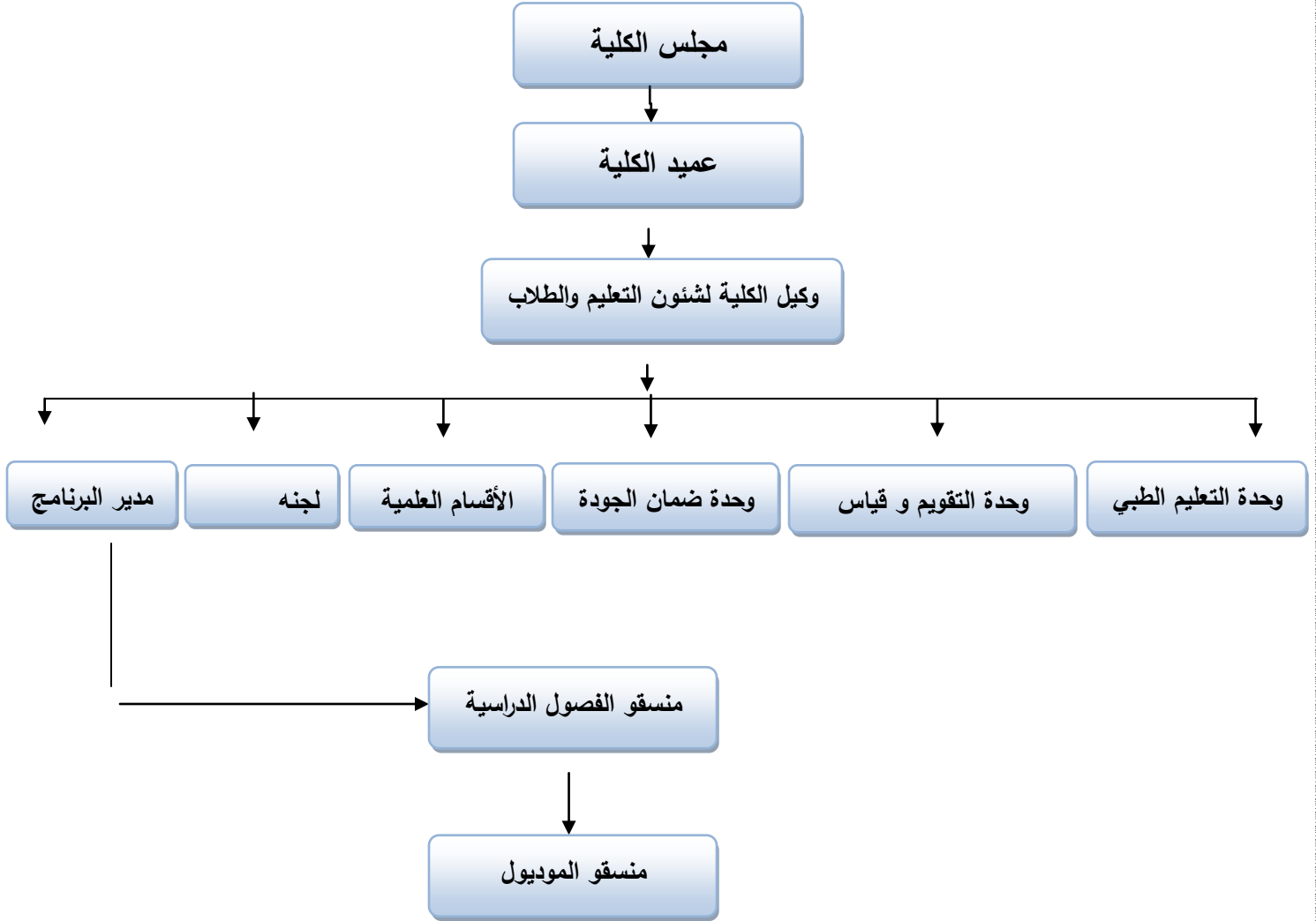
<p>٥- وحدة المناعة الإكلينيكية</p>		
<p>١- الموجات فوق الصوتية ٢- الرنين المغناطيسي ٣- الأشعة المقطعية ٤- الأشعة التداخلية</p>	<p>الأشعة</p>	<p>.٢١</p>
<p>١- العلاج الإشعاعي ٢- العلاج الكيماوي ٣- الطب النووي</p>	<p>علاج الأورام والطب النووي</p>	<p>.٢٢</p>
<p>١- حديثى الولادة ( محضن - عناية مركزه لحديثى الولادة) ٢- أمراض الدم والأورام ٣- أمراض القلب ٤- أمراض الجهاز الهضمي والكبد ٥- أمراض الغدد الصماء ٦- أمراض الكلى ٧- أمراض الصدر ٨- العناية المركزة أطفال ٩- أمراض سوء التغذية والجفاف ١٠- أمراض الوراثة ١١- الأمراض العصبية</p>	<p>طب الأطفال</p>	<p>.٢٣</p>
<p>١- جراحة الجهاز الهضمي وزراعة الكبد ٢- جراحة الطوارئ ٣- جراحة الأورام</p>		<p>.٢٤</p>

<p>٤- جراحة الرأس والرقبة ٥- جراحة الغدد الصماء ٦- جراحة الاطفال</p>	<p>الجراحة العامة</p>	
<p>١- جراحات الجلد ٢- السمنة</p>	<p>جراحة التجميل والحروق</p>	<p>.٢٥</p>
<p>١- جراحة الشرايين ٢- جراحة الاوردة</p>	<p>جراحة الأوعية الدموية</p>	<p>.٢٦</p>
<p>١- زراعة الكلى ٢- جراحة المسالك البولية في الأطفال ٣- جراحة الذكورة والعقم والضعف الجنسي ٤- تفتيت الحصوات بالموجات التصادمية ٥- مناظير المسالك البولية ٦- جراحات المسالك البولية النسائية ٧- جراحة أورام المسالك البولية ٨- جراحات الليزر ٩- ديناميكية الجهاز البولي</p>	<p>جراحة المسالك البولية والتناسلية</p>	<p>.٢٧</p>
<p>١- جراحة الأطراف ٢- المفاصل الصناعية ٣- جراحة عظام الأطفال والعيوب الخلقية ٤- جراحة العمود الفقري ٥- مناظير المفاصل واصابات الملاعب ٦- الإصابات ٧- أورام العظام</p>	<p>أمراض وجراحة العظام</p>	<p>.٢٨</p>
<p>١- جراحات قاع الجمجمة. ٢- جراحات العمود الفقري والنخاع الشوكي .</p>		<p>.٢٩</p>

<p>٣- جراحات المخ والأعصاب بالأطفال .</p> <p>٤- جراحات الأوعية الدموية المخية .</p> <p>٥- إصابات الرأس والدماع .</p> <p>٦- منظار المخ وجراحات البعد الثالث والتصويب من بعد والجراحات الوظيفية ( التشنج – والحركات اللاإرادية- وجراحات شلل التصلب ).</p>	<p>جراحة المخ والأعصاب</p>	
<p>١- جراحات صمامات القلب.</p> <p>٢- جراحات قلب الأطفال.</p> <p>٣- جراحات الشرايين التاجية والشرايين الكبرى بالصدر</p> <p>٤- مناظير الصدر و القلب .</p> <p>٥- جراحات الصدر.</p> <p>٦- إصابات الصدر و القلب.</p> <p>٧- بحوث زراعة القلب والرئتين</p>	<p>جراحة القلب والصدر</p>	<p>.٣٠</p>
<p>١- التخدير.</p> <p>٢- العناية المركزة بعد الجراحة والطوارئ</p> <p>٣- علاج الآلام.</p>	<p>التخدير والعناية المركزة الجراحية وعلاج الألم</p>	<p>.٣١</p>
<p>١- أمراض وجراحة أورام الجهاز التناسلي للمرأة.</p> <p>٢- مساعدة الإخصاب.</p> <p>٣- رعاية الحمل والولادة.</p> <p>٤- المناسبات.</p>	<p>أمراض النساء والتوليد</p>	<p>.٣٢</p>

## مادة (٨):

### الهيكل الإداري للبرنامج



## مادة (٩):

يقوم وكيل الكلية لشئون التعليم و الطلاب تحت إشراف عميد الكلية بمسئولية ادارة البرنامج من حيث توفير الموارد اللازمة لأداره البرنامج و متابعة تنفيذ طرق التدريس واساليب التقييم المختلفة بالبرنامج.

## مادة (١٠):

- يعين مجلس الكلية مديراً للبرنامج من أعضاء هيئة التدريس بالكلية ويكون التعيين لمدة عام دراسي قابل للتجديد.
- يقوم مدير البرنامج بمساعدة وكيل الكلية ورؤساء الفصول الدراسية في تطبيق البرنامج الدراسي من حيث متابعة المخرجات التعليمية وطرق التدريس وطرق التقييم.
- يحصل مدير البرنامج على مكافأة شهرية يحددها مجلس الكلية سنوياً حسب القواعد المالية.
- يتم تشكيل لجنتين على مستوى الكلية من قبل مجلس الكلية لتكونا مسئولتين عن تطوير العملية التعليمية وهما:-

### أولاً:- لجنة المناهج

- تشكل لجنة المناهج من أعضاء يمثلون بعض أقسام الكلية للعلوم الأساسية والإكلينيكية بنسبة ١:٢ بعد اعتماد التشكيل من مجلس الكلية
- والتي تقوم بمراجعة المنهج الدراسي المتكامل المقترح من رؤساء الأقسام أو من ينوب عنهم والإشراف على تطبيقه ومراجعته ووضع خطط لتطويره

### ثانياً:- لجنة التقييم

- تشكل لجنة التقييم وقياس الأداء من أعضاء يمثلون بعض أقسام الكلية للعلوم الأساسية والإكلينيكية بنسبة ١:٢ بعد اعتماد التشكيل من مجلس الكلية وتعنى هذه اللجنة بوضع استراتيجيات التقييم ومتابعتها وعمل خطة لبرامج التدريب المطلوبه لأعضاء هيئة التدريس لتحقيق هذه الإستراتيجيات.

## مادة (١١):

- يعين عميد الكلية منسقاً لكل فصل دراسي من أعضاء هيئة التدريس بالكلية بترشيح من قبل وكيل الكلية لشئون الطلاب والتعليم بالتنسيق مع مدير البرنامج ويكون التعيين لمدة عام دراسي قابل للتجديد.

- يقوم منسق الفصل الدراسي بما يلي:

- أ. الأشراف على إعداد الجداول الدراسية للفصل الدراسي تحت إشراف مدير البرنامج ووكيل الكلية لشئون التعليم و الطلاب.
- ب. متابعه انتظام العملية التعليمية و كل ما يتعلق بأعمال التدريس و التدريب و الامتحانات بالفصل الدراسي المعني.
- ت. متابعة الطلاب و العمل على حل المشاكل اليومية التي تواجههم .
- ث. تسيير العمل اليومي في الفصل الدراسي المسئول عنه و إفادة مدير البرنامج عن مستوى تحصيل الطلاب و انتظامهم في الدراسة و تقديم تقرير عن ذلك.
- ج. التنسيق بين الأقسام العلمية داخل الفصل الدراسي و دراسة المحتوى العلمي للمقررات بالفصل الدراسي.
- ح. التعاون مع وكيل الكلية لشئون الطلاب و التعليم لمراجعة نتائج الامتحانات و تطبيق قواعد توكيد الجودة.
- يحصل منسقوا الفصول الدراسية علي مكافأة شهرية أثناء فترة الفصل الدراسي يحددها عميد الكلية سنوياً.

## الباب الثالث – نظام القبول والتحويل

### مادة (١٢):

- يقبل البرنامج الأساسي الطلاب المستجدين المرشحين للقبول بكلية الطب – جامعة كفر الشيخ عن طريق مكتب التنسيق بوزارة التعليم العالي أو المحولين إليها عن طريق مكتب تنسيق القبول بالجامعات والمعاهد.
- يحدد مجلس الكلية في نهاية كل عام دراسي عدد الطلاب المقبولين للتحويل الي المستويين الثاني والثالث في العام الدراسي التالي من الكليات التي تطبق لائحة مماثلة.
- يحظر تحويل الطلاب الي المستويات الأعلى من المستوي الثالث.

### مادة (١٣):

- يتم قبول الطلاب الوافدين وفقاً للقواعد التي تحددها وزارة التعليم العالي والشروط الموضوعه لديها وذلك من خلال الإدارة العامة لشئون التعليم والطلاب بالجامعة.

### مادة: (١٤) :

- يتقدم الطلاب الراغبون في إيقاف قيدهم لمدة عام دراسي لأسباب مرضية أو اجتماعية أو أولياء أمورهم بطلب مشفوعاً بالمستندات الي مدير البرنامج.
- يكون التقدم بطلب إيقاف القيد في موعد غايته ٣١ ديسمبر من كل عام.
- يستلزم إيقاف القيد سداد الرسوم الدراسية عن الفصول الدراسية التي لم يدرسها الطالب.
- الغاء القيد
- إذا انقطع الطالب عن الدراسة لمدة تعادل فصلاً دراسياً دون طلب التأجيل ولمجلس الكلية حق الغاء قيده.
- إذا لم ينتظم الطالب المستجد في الدراسة في مدة أقصاها أربعة أسابيع من تاريخ بدء الدراسة دون طلب التأجيل.
- في حالة تجاوز مده إيقاف القيد
- إذا ارتكب أعمالاً تخالف أنظمة الكلية أو الجامعة

- إذا طبق في حقه لائحة تأديب الطلاب بما يتفق وقوانين تنظيم الجامعات ولائحتها التنفيذية.

## إعادة القيد

أ. يمكن للطلاب الملغى قيده التقدم بطلب إعادة قيده برقم وسجل قبل الانقطاع وفق الضوابط الآتية:

- أن يتقدم بطلب إعادة القيد خلال أربعة فصول دراسية من تاريخ الغاء القيد.
- أن يوافق مجلس الكلية على إعادة قيد الطالب.
- أن لا يكون الطالب مفصولاً لأسباب تأديبية أو أكاديمية.
- لا يجوز إعادة قيد الطالب أكثر من مرة واحدة

## مادة (١٥):

يختص مجلس الكلية بالنظر في فصل الطلاب الذين استنفذوا مرات الرسوب وذلك بعد قضاء فترات دراسية وفرص دخول الامتحانات على النحو التالي:

١. طلاب المستوي الأول: الحد الأقصى للدراسة سنتين دراستين (سنة كمستجد وسنة أخرى كباق للإعادة).

٢. طلاب المستويين الثاني والثالث: الحد الأقصى للدراسة ثلاث سنوات في المستوي الواحد (سنة دراسية كمستجد وستان أخريان كباق للإعادة).

٣. طلاب المستويات التالية: الحد الأقصى للدراسة ثلاث سنوات في المستوي الواحد (سنة دراسية كمستجد وستان أخريان كباق للإعادة).

و يجوز لمجلس الكلية علاوة علي ما تقدم الترخيص لطلاب الفرقة قبل النهائية والفرقة النهائية بفرصتين إضافيتين للتقدم إلي الإمتحان.



## الباب الرابع – الرسوم الدراسية

### مادة (١٦):

١. - لا يصبح الطالب مقيدا بالكلية الا بعد سداد المصروفات الدراسية المقررة.
٢. في حالة عدم سداد الطالب للمصروفات يتم حجب نتائج الطالب ولا يسمح بانتقاله للمستوى الأعلى لحين سداد الرسوم المستحقة ويحرم من دخول أي امتحان في الفصل الدراسي الجديد إذا لم يتم بسداد الرسوم المستحقة ويعتبر راسبا في هذا الفصل الدراسي .
٣. في حالة وجود أية رسوم دراسية غير مسددة عند دخول الطالب الامتحان النهائي المؤهل لدرجة البكالوريوس يتم حجب نتائج الطالب ولا يتم إصدار شهادة البكالوريوس إلا بعد تسديد كامل الرسوم المستحقة.
٤. يسدد الطالب الباقي لإعادة الرسوم الدراسية المقررة على المستوى الدراسي بالكامل.
٥. الفصل الصيفي: يكون نظير رسوم خاصة يحددها مجلس الكلية.

## الباب الخامس – نظام الدراسة والامتحانات

### مادة (١٧):

استراتيجية كلية الطب جامعة كفر الشيخ للتعليم والتعلم هي تحقيق أنماط مختلفة من التعلم بما يتناسب مع المخرجات المستهدفة و تنميه المهارات والقدرات المطلوب توافرها في خريج كلية الطب من خلال:

١. المحاضرات والدروس النظرية
٢. الدروس العملية والإكلينيكية
٣. التدريب الميداني
٤. تبني أساليب وأنواع مختلفة من التعلم داخل الكلية وهي:

- التعلم التعاوني Collaborative learning
- التعلم التفاعلي Interactive learning
- التعلم الذاتي (SDL) Self-directed learning

### مادة (١٨):

١. الدراسة بكلية الطب جامعة كفر الشيخ انتظامية وعلى الطالب متابعة الدروس النظرية والعملية والإكلينيكية وقاعات البحث. ولمجلس الكلية الحق أن يقرر حرمان الطالب من التقدم إلى بعض أو كل الامتحانات المقررة لفصل دراسي ما في حالة تغيبه عن الدراسة بنسبة تتجاوز ٢٥ % من الدروس المقررة وفي حال قرر مجلس الكلية حرمان الطالب من كل امتحانات الفصل يعتبر الطالب راسباً في الفصل الدراسي الذي حُرِم من التقدم للامتحان فيه.
٢. الطلاب الباقون لإعادة مطالبون بالانتظام في الحضور مثلهم مثل الطلاب المستجدين.

### ٣. تبدأ الدراسة وتنتهي بفصول البرنامج المختلفة على النحو التالي :

إمتحان الفصل الصيفي	نهاية الدراسة والامتحان (دور أول)	بداية الدراسة	الفصل
يوليو	يناير	سبتمبر	الفصل الأول و الثالث والخامس والسابع والتاسع
أغسطس	يونيه	فبراير	الفصل الثاني و الرابع والسادس والثامن
نوفمبر	يوليو	فبراير	الفصل العاشر

٤. لمجلس الكلية اقتراح تعديل مواعيد بداية أو نهاية أي من الفصول الدراسية كما يكون من صلاحيات المجلس اقتراح تعديل مدد الدراسة لأي ظروف يراها المجلس مستدعية لذلك و ذلك بعد عرضها علي مجلس شئون التعليم و الطلاب و مجلس الجامعة.

تبين الجداول التالية توزيع المقررات و عدد الساعات الدراسية المعتمدة والاختبارات.

## المستوى الأول – الفصل الأول

النهاية العظمى	الدرجات			(Modules) الحزم الدراسية			المستوى الأول – الفصل الأول
	التحريري % ٤٠	العملي (OSPE) % ٣٠	اعمال السنه % ٣٠	Name	Weeks	Credit hours	
				Preparatory week	1		
١٠٠	٤٠	٣٠	٣٠	Principles of anatomy, embryology, general histology, and cell biology	٤	٤	
١٠٠	٤٠	٣٠	٣٠	Principles of physiology and pharmacology	٤	٤	
١٠٠	٤٠	٣٠	٣٠	Principles of biochemistry and basics of science	٤	٤	
١٠٠	٤٠	٣٠	٣٠	Principles of pathology, microbiology, immunology, and parasitology	٤	٤	
٢٥	٢٥	-	-	Principles of Quality and Medical Education	دراسه طويله	١	
متطلب جامعه	١٠٠	-	-	حقوق الإنسان ومكافحه الفساد	دراسه طويله	١	
٤٠٠					17	١٨	المجموع

## المستوى الأول – الفصل الثاني

النهاية العظمى	الدرجات			(Modules) الحزم الدراسية			المستوى الأول – الفصل الثاني
	التحريري % ٤٠	العملية (OSPE) % ٣٠	اعمال السنة % ٣٠	Name	Weeks	Credit hours	
125	٥٠	37.5	37.5	Cardiovascular system	٤	٥	
125	٥٠	37.5	37.5	Respiratory system	٤	٥	
125	٥٠	37.5	37.5	Immune, blood, and lymphatic	٤	٥	
125	٥٠	37.5	37.5	Musculoskeletal system	٤	٥	
متطلب كلية	100			اداب واخلاقيات مهنة الطب	دراسة طويله	١	
متطلب كلية	50			Elective (I)		٢	
٥٠٠					١٦	٢٣	المجموع

\* المقررات الاختيارية تدرس ساعتين اسبوعيا طوال الفصل الدراسي.

## المستوى الثاني – الفصل الثالث

النهاية العظمى	الدرجات			الحزم الدراسية (Modules)			المستوى الثاني – الفصل الثالث
	التحريري % ٤٠	العملي (OSPE) % ٣٠	اعمال السنة ٣٠ %	Name	Weeks	Credit hours	
125	٥٠	37.5	37.5	Nutrition and metabolism	٤	٥	
125	٥٠	37.5	37.5	Endocrine system	٤	٥	
125	٥٠	37.5	37.5	Reproductive	٤	٥	
125	٥٠	37.5	37.5	Renal and urinary system	٤	٥	
متطلب كلية	50	-	-	Elective (II)	Longitudinal	٢	
٥٠٠					١٦	٢٢	المجموع

\* المقررات الاختيارية تدرس ساعتين اسبوعيا طوال الفصل الدراسي.

## المستوى الثاني – الفصل الرابع

النهاية العظمى	الدرجات			الحزم الدراسية (Modules)			المستوى الثاني – الفصل الرابع
	التحريري % ٤٠	العملي (OSPE) % ٣٠	اعمال السنة % ٣٠	Name	Weeks	Credit hours	
125	٥٠	37.5	37.5	Central nervous system	٤	٥	
125	٥٠	37.5	37.5	special senses	٤	٥	
١٧٥	٧٠	٥٢.٥	٥٢.٥	Gastro-intestinal system	٥	٧	
٧٥	٥٠	-	٢٥	Research, evidence-based and biostatistics	٣	٣	
متطلب كلية	<u>50</u>			Elective (III)	Longitudinal	٢	
٥٠٠					١٦	٢٢	المجموع

\* المقررات الاختيارية تدرس ساعتين اسبوعيا طوال الفصل الدراسي

## المستوى الثالث – الفصل الخامس

النهاية العظمى	الدرجات			الحزم الدراسية (Modules)			المستوى الثالث – الفصل الخامس
	التحريري % ٤٠	العملى (OSPE) % ٣٠	اعمال السنه % ٣٠	Name	Weeks	Credit hours	
١٠٠	٤٠	٣٠	٣٠	Community medicine and public health	٤	4	
١٢٥	٥٠	٣٨	٣٧	Forensic & toxicology	٤	٥	
100	40	30	30	Early clinical experience, communication skills and professionalism	٤	4	
١٠٠	٤٠	٣٠	٣٠	Psychiatry	4	٤	
متطلب كلية	50	-	-	Elective (IV)	-	٢	
525					١٦	٢3	المجموع

\* المقررات الاختيارية تدرس ساعتين اسبوعيا طوال الفصل الدراسي.



## المستوى الثالث – الفصل السادس

النهاية العظمى	الدرجات			(Modules) الحزم الدراسية			المستوى الثالث – الفصل السادس
	التحريري % ٤٠	العملي (OSPE) % ٣٠	اعمال السنه % ٣٠	Name	Weeks	Credit hours	
١٥٠	٦٠	٤٥	٤٥	Ophthalmology	٦	6	المستوى الثالث – الفصل السادس
١٥٠	٦٠	٤٥	٤٥	Surgery (I)	٥	6	
١٥٠	٦٠	٤٥	٤٥	Medicine (I)	٥	٦	
متطلب كلية	٥٠	-	-	Elective (V)	Longitudinal	٢	
٤٥٠					١٦	٢٠	المجموع

\* المقررات الاختيارية تدرس ساعتين اسبوعيا طوال الفصل الدراسي.

**Medicine I Include: Blood Diseases, Endocrinology, Nephrology (Internal Medicine Dept.)**

**Surgery I Include: Introduction To General Surgery, Breast, Thyroid, Urology (GENERAL SURGERY & UROLOGY DEPT.)**

## المستوى الرابع – الفصل السابع

النهاية العظمى	الدرجات			(Modules) الحزم الدراسية			المستوى الرابع – الفصل السابع
	التحريري % ٤٠	العملي (OSPE) % ٣٠	اعمال السنه % ٣٠	Name	Weeks	Credit hours	
١٥٠	٦٠	٥٠	٤٠	Surgery (II) Medicine (II)	٦	٦	-
١٧٥	٧٠	٥٥	٥٠	Pediatrics (I)	٥	7	
١٧٥	٧٠	٥٥	٥٠	OGYN (I)	٥	٧	
٥٠٠					١٦	٢٠	المجموع

\* Pediatrics

\*\* Obstetrics and Gynecology

المقرارات الاختيارية تدرس ساعتين اسبوعيا طوال الفصل الدراسي

يتم التدريس بطريقة ترتيب وتناسق وتكامل ودمج بين الموضوعات المشتركة في مقررات الباطنة والجراحة والنساء والاطفال

**Medicine II Include: GIT & Hepatology, Systemic Infections (Gastroenterology , Hepatology & Infectious Diseases Department )**

**Surgery II Include : GIT & Liver Surgery ( General Surgery Dept.)**

## المستوى الرابع – الفصل الثامن

النهاية العظمى	الدرجات			(Modules) الحزم الدراسية			المستوى الرابع – الفصل الثامن
	التحريري % ٤٠	العملى (OSPE) % ٣٠	اعمال السنه % ٣٠	Name	Weeks	Credit hours	
75	30	25	20	Surgery (IIIa), Medicine(III a)	3	3	المستوى الرابع – الفصل الثامن
75	30	25	20	Surgery (IIIb), Medi- cine(III b)	3	3	
١٧٥	٧٠	٥٥	٥٠	Pediatrics (II)	٥	7	
١٧٥	٧٠	٥٥	٥٠	OGYN (II)	٥	٧	
٥٠٠					١٦	٢٠	المجموع

\* Pediatrics

\*\* Obstetrics and Gynecology

يتم التدريس بطريقة ترتيب وتناسق وتكامل ودمج بين الموضوعات المشتركة في مقررات الباطنة والجراحة والنساء والأطفال

Medicine III include: III a Rheumatology & III b neurology (Rheumatology dep., neuropsychiatry dep.)

Surgery III include: III a Orthopedics & III b neurosurgery (Orthopedic dep. & neurosurgery dep.)

## المستوى الخامس – الفصل التاسع

النهاية العظمى	الدرجات			(Modules) الحزم الدراسية			المستوى الخامس – الفصل التاسع
	التحريري % ٤٠	العملي (OSPE) % ٣٠	اعمال السنة ٣٠ %	Name	Weeks	Credit hours	
100	40	30	30	Ear, Nose and throat	4	4	
150	60	45	45	Radiology and laboratory medicine	٥	6	
50	20	15	15	Dermatology	3	2	
150	60	45	45	Family medicine and integrated manage- ment of common ill- ness	٤	6	
متطلب كلية	٥٠	-	-	Elective (VI)	Longitudinal	٢	
٤٥٠					١٦	٢٠	المجموع

## المستوى الخامس – الفصل العاشر

النهاية العظمى	الدرجات			(Modules) الحزم الدراسية			المستوى الخامس – الفصل العاشر
	التحريري % ٤٠	العملى (OSPE) % ٣٠	اعمال السنة ٣٠ %	Name	Weeks	Credit hours	
250	100	75	75	Chest, Cardiovascular diseases, Cardiovascular surgery, anesthesia Pediatric, vascular, plastic surgeries	٩	١٠	
250	100	75	75	Immunology, Intensive care, Medical, surgical emergency, critical care and patient safety	٩	10	
متطلب كلية	٥٠	-	-	Elective (VII)	Longitudinal	2	
٥٠٠					١٨	٢٢	المجموع

يتم التدريس بطريقة ترتيب وتناسق وتكامل ودمج بين الموضوعات المشتركة في مقررات الباطنة والجراحة

## ملخص الجداول الدراسية

المستوى الفصل	الاول		الثانى		الثالث		الرابع		الخميس		المجموع
	١	٢	٣	٤	٥	٦	٧	٨	٩	١٠	
اسابيع دراسيه	١٧	١٦	١٦	١٦	١٦	١٦	١٦	١٦	١٦	١٨	١٦٣
ساعات معتمده	١٨	٢٣	٢٢	٢٢	23	٢٠	٢٠	٢٠	٢٠	٢٢	210
درجات	٤٠٠	٥٠٠	٥٠٠	٥٠٠	525	٤٥٠	٥٠٠	٥٠٠	٤٥٠	٥٠٠	4825

## ملخص الجداول الدراسية

	الخميس		الرابع		الثالث		الثاني		الاول		المستوى
	١٠	٩	٨	٧	٦	٥	٤	٣	٢	١	الفصل
المجموع	١٨	١٦	١٦	١٦	١٦	١٦	١٦	١٦	١٦	١٧	اسابيع دراسيه
210	٢٢	٢٠	٢٠	٢٠	٢٠	23	٢٢	٢٢	٢٣	١٨	ساعات معتمده
4825	٥٠٠	٤٥٠	٥٠٠	٥٠٠	٤٥٠	525	٥٠٠	٥٠٠	٥٠٠	٤٠٠	درجات

## مادة (١٩):

- يقوم منسقوا الفصول الدراسية في المستويات الأولى الى الخامس بعد استطلاع رأى الأقسام العلمية باعداد المحتوى العلمي للحزم الدراسية داخل كل فصل على لجنة المناهج ثم العرض على مجلس الكلية وهو المسئول عن توصيف المحتوى العلمي قبل بدايه كل عام دراسي. بالنسبه للفصول الدراسية في الفصول من الخامس الى العاشر تقوم مجالس الأقسام العلمية باعداد المحتوى العلمي للمقررات داخل كل فصل دراسي على لجنة المناهج ثم عرضها على مجلس الكلية وهو المسئول عن توصيف المحتوى العلمي قبل بدايه كل عام دراسي.

## مادة (٢٠):

- يختار الطالب سبعة مقررات اختيارية علي مدار المستويات الخمسة من قائمة يعتمدها سنوياً مجلس الكلية قبل بدء الدراسة.  
- يحدد مجلس الكلية لجنة تكون مسئولة عن كل مقرر اختياري وتقترح له محتوى علمي وتوصيف يعرض علي مجلس الكلية قبل بداية كل عام دراسي.  
- لا تضاف الدرجات الحاصل عليها الطالب في المقررات الاختيارية المدرجة إلى درجات الفصل الدراسي أو المجموع التراكمي ولا يؤثر الرسوب في هذه المقررات على انتقال الطالب من مستوي دراسي الي المستوي الأعلى.

### • List of Elective Courses:

#### - Academic Elective Courses:

- Medical education development
- Hospital Management
- Medical statistics
- History of Medicine
- Cardiopulmonary Resuscitation
- Research methodology
- Communication skills
- Molecular Medicine
- Infection Control
- Sport Medicine
- Sport injuries
- Nutrition



- How we breathe: Applied Pulmonary Physiology.
  - Drawing for seeing and understanding the human body.
  - Introduction to Anatomic Pathology.
  - Introduction to Disaster Management.
  - Introduction to real world of Public Health
  - Multidisciplinary Approach to the diagnosis of Musculoskeletal Neoplasm
  - Neuro-anatomy: Applied – Stroke by Stroke.
  - Personalized Medicine: The Impact of Molecular testing on Patient Care
  - Refugee Health
  - Health Economics
  - Orthopedic Surgery Sports Medicine
  - Introduction to regional Anesthesia.
  - Medical errors.
- **Activities Electives:**
- Team sport I (Soccer – Handball)
  - Team sport II (Basket Ball & Volley Ball)
  - Life time Sports  
(Swimming, squash, tennis & table tennis)
  - Marshall & Self-defense Sports  
(Boxing, taekwondo)
  - Scouting and camping
  - Acting
  - Music (Music, singing and Choir)
  - Science Club
  - Plastic Arts  
(Painting, drawing, designing and Pottery)

مادة (٢١):

انواع التقييم

• اولا : بنائي - (Formative)

يلتزم منسقو الفصول الدراسية في الفصول من الأول الي الخامس من البرنامج ورؤساء الأقسام في الفصول من السادس الي العاشر بعمل اختبارات بنائية ( Formative assessment ) مرة واحدة علي الأقل لكل موديول او وحدة دراسية .

• ثانيا : تراكمي - (summative) وهو يشمل

١ . امتحانات أعمال السنة:

☒ تخصص نسبة ٣٠% من درجات الفصل الدراسي كدرجات يحصل عليها الطالب في أعمال السنة وتتكون من أنشطة دراسية وبحثية وامتحانات موضوعية وذلك أثناء أعمال التدريس بالفصول الدراسية طبقا لما يقرره مجلس الكلية.

☒ يحتفظ الطالب بدرجات الأنشطة والمشاريع البحثية و التدريب الميداني إذا وجد الحاصل عليها أثناء الفصول الدراسية في حالة رسوبه في الدور الأول إلى الدور الثاني.

٢ . الاختبارات النظرية ٤٠%

☒ لتقييم المعارف ومهارات التفكير التي اكتسبها الطلاب من خلال الدروس النظرية ويتم الاختبار النظري علي جزئين كالآتي:

الجزء الأول ( من درجة امتحان التحريري): في صورة أسئلة مقال منظمه structured essay questions

الجزء الثاني (من درجة امتحان التحريري):

☒ في صورة أسئلة موضوعيه وهي الاختيار من متعدد واسئلة المزاوجة الممتدة والتي تصمم لتقيس المهارات العليا من التفكير وليس المعرفة والتذكر فقط.

☒ كما يتم عمل تحليل للورقة الإمتحانية (Item analysis) بشكل روتيني لجميع الامتحانات النظرية لتقييم الامتحان واتخاذ إجراءات تصحيحية في حالة الحاجة الي ذلك.

٣ . الاختبارات العملية ٣٠% وهي تتكون من :

✗ الاختبارات العملية : تتم في معامل الأقسام الأكاديمية وعن طريق نظام المحطات المتعددة الموضوعية (OSPE) والتي يتم فيها تقييم المهارات العملية التي أكتسبها الطالب من خلال المقرر العملي بناء علي قائمة تدقيق.

✗ الاختبارات الإكلينيكية: يتبع نظام المحطات المتعددة الموضوعية (OSCE) وذلك في الأقسام الإكلينيكية حيث يتم فيها تقييم المهارات (الإكلينيكية التي اكتسبها الطالب من خلال المقرر بناء علي قائمة تدقيق تحت ملاحظه مباشرة من الممتحن

○ تعقد امتحانات في نهاية كل فصل دراسي (دور أول) وعند نهاية السنة الدراسية (فصل صيفي) للطلاب الراسبين والمتخلفين عن مقررات او محتويات الفصل الدراسي.

○ بالنسبة للفصول الدراسية (الأول و الثالث والخامس والسابع والتاسع) تعقد امتحانات الدور الأول خلال شهر يناير والفصل الصيفي للطلاب الراسبين والمتخلفين خلال شهر يوليو من كل عام.

○ وبالنسبة للفصول الدراسية (الثاني و الرابع والسادس والثامن) تعقد امتحانات الدور الأول خلال شهر يونيو والفصل الصيفي للطلاب الراسبين والمتخلفين خلال شهر أغسطس.

○ وبالنسبة للفصل الدراسي العاشر تعقد امتحانات الدور الأول خلال شهر يوليو و الفصل الصيفي للطلاب الراسبين والمتخلفين خلال شهر نوفمبر

○ يعقد امتحان لمادة حقوق الإنسان خلال الفصل الدراسي الأول (يناير) وذلك مع الامتحان الموسع لحقوق الإنسان على مستوى طلاب جامعه كفر الشيخ وهو متطلب جامعة للتخرج ولا تضاف درجاته إلى درجات الفصل الدراسي أو المجموع التراكمي ولا يؤثر الرسوب فيه على انتقال الطالب من فصل دراسي إلى آخر.

### مادة (٢٢):

- بالنسبة للفصول من الأول إلى الخامس يشكل مجلس الكلية لجنة ممتحنين من ثلاثة اعضاء رئيس وعضوين من الاقسام المشاركة في العملية التعليمية تكون مسؤولة مما تتسلمه من السادة رؤساء الأقسام المشتركة في التدريس في الفصل وفقاً لوزن نسبي لكل حزمة.

- بالنسبة للفصول من السادس الى العاشر يكون رئيس القسم العلمي المعني مسئولاً عن وضع الامتحان مما يتسلمه من السادة أعضاء هيئة التدريس المشاركين في تدريس المقرر.

- بالنسبة للمقررات التي يشارك بالتدريس فيها أكثر من قسم علمي وعلني وجه التحديد مقررات (Surgery I - V) و (Medicine I - V) يشكل مجلس الكلية لجنة ممتحنين من ثلاثة اعضاء رئيس وعضوين من الاقسام المشاركة في العملية التعليمية تكون مسؤولة عن وضع الامتحان وفقاً للوزن النسبي لكل مقرر.

- يكون كل قسم فرعي مشارك في مقرر مسئولا عن تقييم الطلاب أثناء فترة الدراسة والتدريب به في ضوء الزمن المخصص بالجدول الدراسي ودرجة أعمال السنة المخصصة ويتم تسليم كشوف الدرجات النهائية مجمعة الى الكونترول.

### مادة (٢٣):

☒ يلزم للنجاح في المستوى الدراسي النجاح في كل مقرر من المقررات على حده بالحصول على ٦٠% من درجات المقرر كحد ادنى.

☒ في حال بقاء الطالب للإعادة في احد الفصول يتقدم لامتحان المقرر او المقررات التي رسب فيها فقط دون المقررات التي سبق واجتاها.

☒ لا ينتقل الطالب من مستوى الى المستوى الأعلى اذا كان راسبا في مقررات مجموع ساعاتها المعتمدة يتجاوز الثماني ساعات و يتم تعويض هذه الساعات في الفصل الصيفي.

☒ الفصل الصيفي: مدته 8 اسابيع و يحدد مجلس الكلية كافة القواعد المنظمة للتسجيل والدراسة بالفصل الصيفي من حيث العدد المسموح به للتسجيل والمقابل المادي لدراسة المقرر في الفصل الدراسي الصيفي وفق عدد الساعات المعتمدة للمقرر.

☒ درجة النجاح للمقرر لا تقل عن ٦٠% من المجموع الكلي له على ألا تقل نسبة النجاح بالامتحان التحريري النهائي عن ٤٠%.

☒ يعتبر الطالب راسب إذا حصل علي F (اقل من ٦٠ في المائة)

☒ الطالب الراسب يحسب له حد أقصى ٦٤.٩% من الدرجة الكلية في امتحان الدور الثاني، وعند إعادة دراسة المقرر يكون الحد الأقصى لمجموع درجاته لهذا المقرر/الوحدة التعليمية ٦٤.٩%.

## مادة (٢٤):

- يستلزم الحصول علي درجة البكالوريوس في الطب والجراحة - نظام الساعات المعتمدة: ما يلي:
  - اجتياز عدد ٢١٠ ساعة معتمدة.
  - اجتياز مقرر حقوق الأنسان وآداب واخلاقيات المهنة كمتطلب جامعة وأي متطلبات جامعية أخرى يتم فرضها بعد اقرار هذه اللائحة.
  - اجتياز متطلبات الكلية للتخرج طبقاً لما ورد في جداول المحتوي الدراسي للفصول والمستويات الدراسية.

## مادة (٢٥):

- يكون حساب تقديرات الفصول الدراسية والمستويات الدراسية طبقاً للجدول التالي:
١. تقسم الدرجات التي يحصل عليها الطالب في كل مقرر على الوجه التالي (ينطبق علي النظامين الساعات المعتمدة والنقاط المعتمدة):

التقدير		النسبة
ممتاز	A	٨٥% فأكثر
جيد جدا	B	٧٥% - ٨٤,٩٩%
جيد	C	٦٥% - ٧٤,٩٩%
مقبول	D	٦٠% - ٦٤,٩٩%
راسب	F	أقل من ٦٠%

٢. يتم حساب "المعدل" في نظام الساعات المعتمدة على الوجه التالي:

التقدير	النقاط		النسبة
ممتاز	A	٤	٩٠% فأكثر
ممتاز	A -	٣.٦٧	٨٥% - ٨٩.٩٩%
جيد جدا	B	٣.٣٣	٨٠% - ٨٤.٩٩%
جيد جدا	B -	٣.٠٠	٧٥% - ٧٩.٩٩%
جيد	C	٢.٦٧	٧٠% - ٧٤.٩٩%
جيد	C -	٢.٣٣	٦٥% - ٦٩.٩٩%
مقبول	D	٢.٠٠	٦٠% - ٦٤.٩٩%
راسب	F	صفر	أقل من ٦٠%

أ- . يتم حساب المعدل الفصلي (GPA) على أساس مجموع حاصل ضرب نقاط كل مقرر مضروباً في عدد ساعاته المعتمدة مقسوماً على الساعات المعتمدة للمقررات التي درسها الطالب في الفصل الدراسي.

ب- ب. يتم حساب المعدل التراكمي للطالب (CGPA) على أساس مجموع حاصل ضرب النقاط التي حصل عليها الطالب في كل مقرر مضروباً في عدد ساعاته المعتمدة مقسوماً على مجموع الساعات المعتمدة الكلية.

٣. يتم ترتيب طلاب المستوى الدراسي/الفرقة الدراسية تبعاً للمجموع التراكمي

٤. . يمنح الطالب مرتبه الشرف اذا كان المعدل التراكمي النهائي (CGPA) (CGPA = 4) على الأقل وألا يكون قد رسب في اي امتحان تقدم له من امتحانات الفصول الدراسيه باستثناء ماده حقوق الإنسان والمقررات المصنفة كمتطلب جامعه والمقررات الإختيارية.

٥. الطالب الذي يتغيب عن أداء الامتحانات بأعذار مقبولة من قبل مجلس الكلية يحق له الاحتفاظ بتقديره عند أداء امتحانات الدور الثاني ويحتفظ بدرجات أعمال السنة.

٦. - أما الطالب الراسب أو المتخلف عن أداء امتحانات الدور الأول لفصل دراسي ما بدون عذر فيسمح له بأداء امتحانات الدور الثاني لهذا الفصل ولا يحتفظ بدرجات امتحانات أعمال السنة

باستثناء الأنشطة والمشاريع البحثية و التدريب الميداني متي وجد ويكون تقديره محسوبا  
بحد أقصى ٦٤.٩ % .

### مادة (٢٦):

يخصص لكل مجموعة من الطلاب مرشد أكاديمي من أحد أعضاء هيئة التدريس بالكلية ليرشد الطلاب عن قواعد الدراسة والامتحانات والإجراءات السليمة للتعامل مع كافة إدارات الكلية وتعظيم الاستفادة من إمكانيات الكلية المتاحة.

### مادة (٢٧):

يطبق قانون تنظيم الجامعات ولائحته التنفيذية فيما يختص بالتأديب أو الفصل من الكلية. ولا يجوز لأي طالب أن يحتج بعدم علمه بهذه اللائحة أو بعدم إطلاعها على النشرات الصادرة من الجامعة والكلية أو على ما ينشر على لوحة إعلاناتها فيما يتعلق بهذه التعليمات ويلتزم بقواعد الآداب العامة في المظهر والملبس وكتاباته على مواقع التواصل الاجتماعي. و يبيت مجلس الكلية في الحالات التي لم يرد فيها نص بهذه اللائحة وفي الإشكالات التي تنشأ عن تطبيقها.

### مادة (٢٨):

إجراءات إعلان ومتابعة تطبيق قواعد التعامل مع تظلمات الطلاب من نتائج الامتحانات . يتم فتح باب التقدم بتظلمات الطلاب من نتائج الامتحانات من خلال مكتب شئون الطلاب في مدة زمنية معينة (تبدأ من اليوم التالي لإعلان النتيجة ولمدة أسبوعين) بعد إعلان النتيجة ويتم عرض التظلمات علي السيد وكيل الكلية لشئون التعليم والطلاب والذي يصدر قرارا بالموافقة علي مراجعة رصد درجات الطلاب المتظلمين وإعادة تجميعها ثم يقوم رئيس الكنترول المختص بمخاطبة رئيس القسم بشأن تلك التظلمات ويتم إعادة رصد الدرجة في حالة وجود خطأ ويقدم تقرير بنتيجة المراجعة لشئون الطلاب لإعلانه للطلاب المتظلمين بعد إتماده من عميد الكلية كما يتم تلقي شكاوى الطلاب و إقتراحاتهم فيما يخص نتائج الامتحانات أيضا بمكتب وكيل الكلية لشئون التعليم والطلاب.

## الباب السابع – تعديل اللائحة

### مادة (٢٩):

- يكون تعديل أحكام هذه اللائحة فيما لا يخالف القانون من اختصاص مجلس الجامعة بناءً على مقترح من مجلس كلية الطب و تعتبر هذه التعديلات جزءاً لا يتجزأ من اللائحة الأساسية بعد إقرارها من مجلس الجامعة.

- تطبق أحكام قانون تنظيم الجامعات ولائحته التنفيذية واللوائح الجامعية واللائحة الداخلية للكلية فيما لم يرد بشأنه نص خاص في هذه اللائحة



# تصور العملية التعليمية للعام الجامعي

٢٠٢٠-٢٠٢١

## التعليم الهجين و التحول الرقمي

### المشرف علي البرنامج



ا.م.د / مروة محمد ابراهيم غلاب  
أستاذ مساعد بقسم الطفيليات

### (المزج بين التعلم وجها لوجه و التعلم عن بعد)



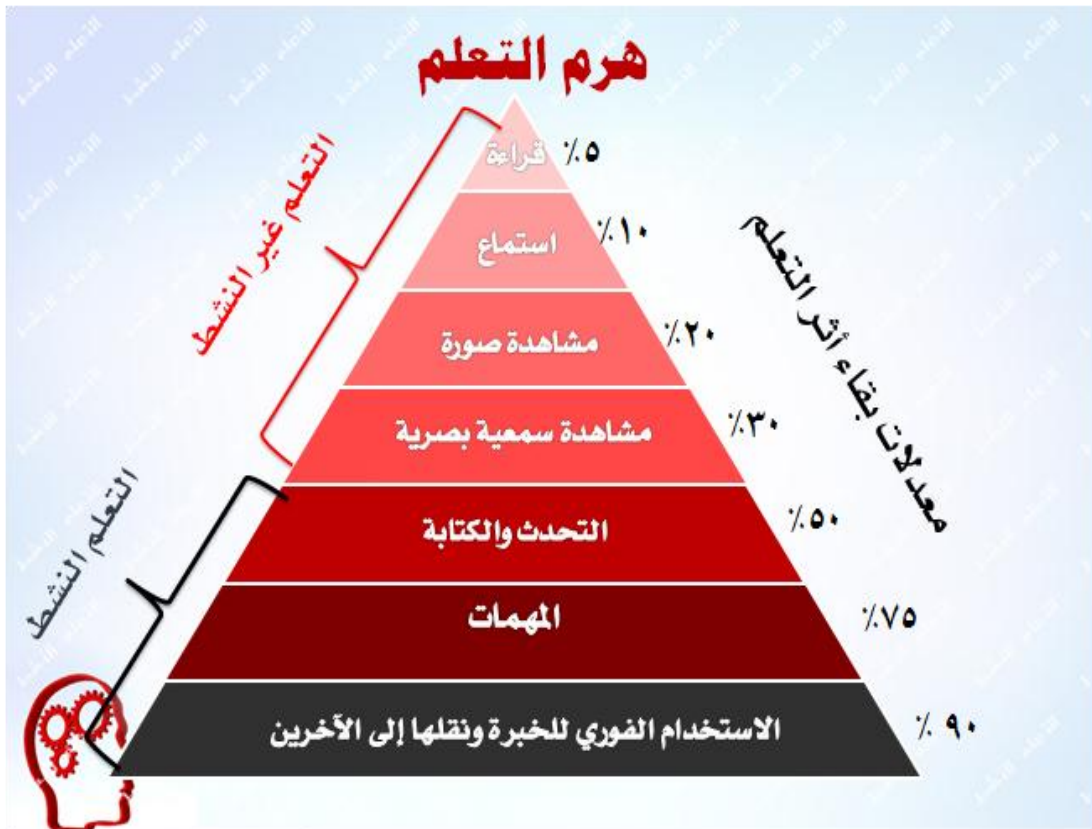
٢٠٢٠-٢٠٢١

## المحتوى:

الصفحة	الموضوع	م
2	مقدمة	١
3	أولاً: عملية التعلم	٢
7	متطلبات التعلم الهجين	٣
9	ثانياً: عملية التقييم	٤
1١	ثالثاً: الواجبات، التكاليف، المشاريع العلمية و البحثية	٥
12	The online teaching system.	٦
12	The top Characteristics of the efficient online teaching system	٧
14	Virtual class room	٨

## مقدمة:

- نظرا للتطورات السريعة التي تطرأ على القطاع الطبي و حرص المجلس الأعلى للجامعات علي تطوير و تحديث أداء الجامعات لتحقيق مخرجات التعلم المرجوة للإسهام في دفع مسيرة التطور و تطبيق التكنولوجيا الحديثة في كافة المجالات.
- لكن لتزايد أعداد الملتحقين بالكليات كل عام قد يتعذر تحقيق متطلبات التعلم المرجوة.
- و بالتالي كانت هناك ضرورة ملحة لإستخدام طرق التعليم المتطورة و التي ترتبز علي الدمج بين التعليم وجها لوجه و التعلم عن بعد (التعليم الهجين).
- و يهدف التعليم الهجين إلي تعظيم الإستفادة من طريقتي التعليم التقليدية و التعلم الإلكتروني و تقليل الكثافة الطلابية و تحقيق المعايير القومية المرجعية (NARS 2017) التي تتبني أساليب التعلم الذاتي و التعلم مدي الحياة.
- و يتضمن التعليم الهجين كافة أوجه العملية التعليمية و التي تشمل التعلم، و التقييم، و الأنشطة و الخدمات.
- للتعلم الهجين الكثير من المميزات منها تقليل وقت الطالب و تقليل الكثافة بالإضافة إلي زيادة نسبة إحتفاظ الطالب بالمعلومة.



هرم التعلم يبين نسبة إحتفاظ الطالب بالمعلومات

## أولاً: عملية التعلم



### تتناول عملية التعلم الهجين المحاور الآتية:

١. تقسيم الطلبة و أعضاء هيئة التدريس إلي مجموعات صغيرة.
٢. نسبة التعلم وجها إلي وجة إلي التعلم عن بعد.
٣. عناصر التعليم المدمج.

### ١. تقسيم الطلبة و أعضاء هيئة التدريس إلي مجموعات صغيرة.

#### • تقسيم الطلبة إلي مجموعات صغيرة لتقليل الكثافة الطلابية:

يتم تقسيم كل دفعة إلي مجموعات صغيرة في الدروس العملية إلي ٥٠ طالب بحد أقصى.

#### • تقسيم أعضاء هيئة التدريس و الهيئة:

بكل قسم إلي مجموعات كل مجموعة مسئولة عن مجموعات الطلبة التدريسية.

#### • أوقات التدريس:

يوزع التدريس علي أيام الأسبوع من السبت للخميس و تتناوب المجموعات التدريسية بحيث تثبت أيام كل مجموعة إما السبت و الإثنين و الأربعاء أو الأحد و الثلاثاء و الخميس و ذلك من الثامنة صباحا و حتي الرابعة مساء.

### • تفعيل دور الإرشاد الأكاديمي:

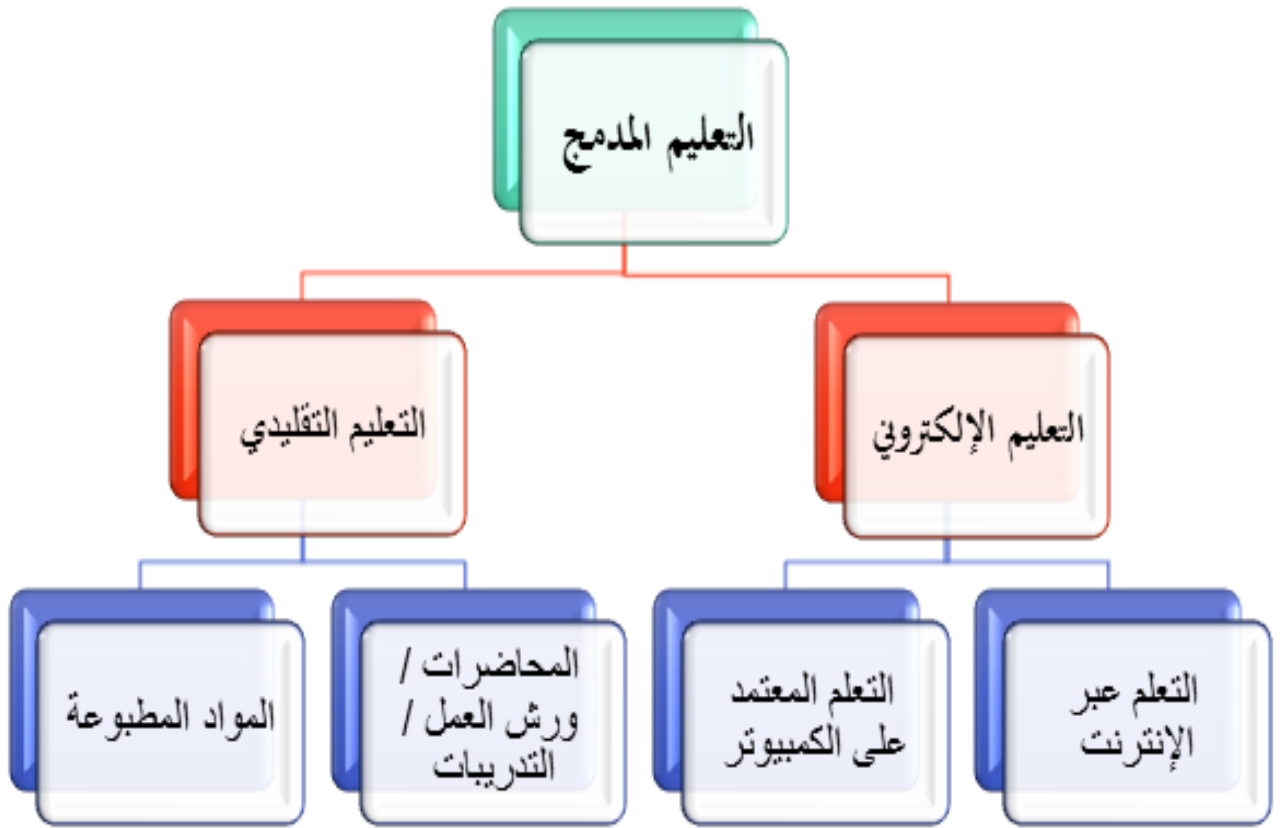
لمساعدة الطلاب و قياس أداؤهم العلمي و تذليل العقبات التي قد تؤثر علي مخرجات التعلم المستهدفة

### ٢. نسبة التعلم وجها إلى وجة إلى التعلم عن بعد:

نظرا لطبيعة الدراسة العملية في كلية الطب البشري فتكون نسبة التعلم وجها لوجه

٦٠-٧٠% و التعلم عن بعد ٣٠-٤٠% و تكون هذه النسبة قابلة للتغيير نظرا لطبيعة المحتوي المعرفي و المهاري لكل مادة من المواد المقرر تدريسها و التي تحدها لجنة المناهج و مدير البرنامج الطبي.

### ٣. عناصر التعليم المدمج.



تقوم الأقسام العلمية بإستخدام الأساليب المختلفة للتعلم عن بعد و يتم لتنسيق بين منسقوا المقررات و الفصول الدراسية لتحديد الآتي

- تحديد مخرجات التعلم المستهدفة و التي تتسق مع المعايير القومية المرجعية.
- تحديد الطريقة المثلي لتدريس كل مخرج من المخرجات.
- إتاحة المصادر العلمية المحلية و الدولية.
- القيام بإنتاج المقررات الإلكترونية .
- إتاحة فيديوهات توضيحية لشرح الدروس.

• استخدام طرق مستحدثة في التدريس كالتعلم الذاتي و التعلم بالإقتران.

• تفعيل الفصول الافتراضية عن طريق المنصات التعليمية

(LMS /learning management system) و التي يمكن من خلالها تبادل النقاش بين الطلبة و اعضاء

هيئة التدريس بالإضافة إلي متابعة تقييم اداء الطلاب.

LMS: <https://kafrelsheikhmed.ekb.eg/sso/login>

• القيام بإنتاج المقررات الإلكترونية .

• استخدام برامج إكساب المهارات العملية المقدمة بالتعاون مع بنك المعرفة المصري مثل ( Incision

.academy)

Under the umbrella of the Egyptian knowledge Bank Incision Academy is available in Egypt

### **Introduction to Incision Academy**

Incision Academy is a global surgical educational platform, accredited by the Royal College of Surgeons of England and endorsed by many societies around the world such as ESSO (European Society for Surgical Oncology), EHS (European Hernia Society) and the NVGIC (Dutch Association of GE Surgery).

Incision continues to strive to become the worldwide standard in surgical education.

The Incision platform facilitates the exchange and improvement of knowledge of surgical procedures and the necessary technical skills. The Academy offers value at various levels from experienced surgeons to residents, interns, scrub nurses and .midwives

Incision Academy will provide you with full access accounts sponsored by the Egyptian knowledge Bank

• استخدام المرضى الافتراضيين والنموذجيين

مثل (Simulated and Standardized Patients)

- <https://www.cyberpatient.ca/about-us>

- [https://geekymedics.com/category/clinical-cases /](https://geekymedics.com/category/clinical-cases/)



## متطلبات التعلم الهجين:

### أولا مقومات تقنية:

#### ١. نظام إدارة التعلم (learning management system):

##### وجود نظام لإدارة التعلم بالمواصفات الآتية:

- التعلم المتزامن
- التعلم غير المتزامن
- التعلم المختلط
- استيراد و تصدير المحتوى
- امتحانات إلكترونية
- بنوك أسئلة
- تحليل بيانات التقييم
- تتبع أداء و مهارات الطالب
- الفصول الافتراضية
- المحتوى التفاعلي

#### ٢. البنية التحتية:

تحديث المعامل وإمدادها ب Simulator وإنشاء skill lab لإكساب الطلاب المهارات العملية.

تحديث الخادم (server) ليستوعب جميع اعضاء هيئة التدريس و الهيئة المعاونة والطلاب بجميع المراحل الدراسية بالإضافة إلي الدخول المتزان.

### ٣. تدريب جميع أعضاء هيئة التدريس و الهيئة المعاونة و الطلاب على:

- الفصول الافتراضية
- إستخدام نظام إدارة التعلم (LMS).
- معايير وضع و تحديد مخرجات التعلم تبعا لمعايير الجودة و المعايير القومية المرجعية.

### ٤. تقديم كافة أنواع الطلابي المستمر من حيث:

- الدعم العلمي عن طريق التواصل المستمر مع أعضاء هيئة التدريس عبر الأساليب المختلفة للتعلم عن بعد.
- الدعم التقني عن طريق الإتصال المستمر مع وحدات تكنولوجيا المعلومات بالكلية لتدريب الطلاب على إستخدام الوسائل المختلفة و حل المشكلات المختلفة.
- الدعم النفسي و الفني بتفعيل الإرشاد الأكاديمي للطلاب.

## ثانياً: عملية



### ١. التقويم البنائي:

يتطلب نظام التعلم الهجين التقييم المستمر للعملية التعليمية لقياس مدى تلائم طرق التدريس مع فهم الطلاب و المخرجات التعليمية المرجوة و بالتالي يستخدم في التغذية الراجعة لتحسين و تطوير خطط التعليم و التعلم.



و بالتالي يجب إعطاء الطلاب النهايات الصحيحة في نهاية الإمتحان مم يساهم في معالجة و تقوية كافة نقاط الضعف لدي الطلاب مع الأخذ في الإعتبار إجراء إمتحانات تجريبية لتدريب الطلاب علي النظام.

## ٢. التقويم المستمر:

يتمثل في إمتحان منتصف الفصل بإستخدام طرق التقييم الإلكترونية المختلفة بإستخدام أجهزة الكمبيوتر. يمكن أن يكون الإمتحان عبارة عن أسئلة الإختيار من متعدد أو أسئلة الصواب و الخطأ أو المشاركة في حل المشكلات الطبية للوصول إلي تشخيص أو علاج الحالات أو العروض التقديمية. و يقوم كل قسم بدراسة و وضع خطة التقييم التي تتسق مع البنية التحتية و مخرجات التعلم المستهدفة.

## ٣. التقويم النهائي:

يتم عمل التقويم النهائي في قاعات مخصصة بالجامعة و يتم الدمج بين الأنواع المختلفة من الأسئلة مثل الإختيار من متعدد، الصواب و الخطأ، الأسئلة القصيرة لزيادة المستوي الذهني من مجرد إسترجاع المعلومات إلي مستوي الفهم و حل المشكلات. مع الأخذ في الإعتبار:

- إنشاء بنك أسئلة بالمعايير العالمية علي ان يكون مدمج ضم نظام LMS و مدمج بطريقة تكاملية حتي يتسني تصحيح النتائج و تحليلها إلكترونيا لغستخدامها في التغذية الراجعة.
- الإلتزام بالقواعد العامة لوضع الأسئلة من حيث صياغتها و جودتها و شمولها و تنوعها لتشمل جميع مخرجات التعلم المستهدفة.
- تدريب الطلاب علي الإختبارات الإلكترونية.
- وجود خطة إمتحانات لذوي الإحتياجات الخاصة.
- إختبار الطلاب في نفس ذات الوقت.
- وضع توقيت مناسب لضمن الإمتحان و مدته.
- تفعيل خاصية الترتيب العشوائي للأسئلة.
- إخفاء روابط الإختبار المتاح للطلاب بعد بداية الإمتحان ب ١٥ دقيقة.

## ٤. الإمتحانات العملية و الإكلينيكية:

- تتم في المعامل المخصصة بالطرق التقليدية.
- إستخدام إحدي الطرق الحديثة مثل:  
المعامل الافتراضية (Virtual lab).  
معامل المحاكاة (Simulation lab)

## ثالثا: الواجبات، التكاليف، المشاريع العلمية و البحثية:

- يمكن إستخدامها كوسيلة من وسائل التعلم الذاتي أو كنوع من أنواع التقييم .
- يكون تصميمها بصورة جماعية لتدريب الطلاب علي العمل في مجموعات بحثية و حث روح التعاون فيما بينهم.
- يجب ان يوجه الطلاب إلي المصادر التي يمكن إستخدامها.
- يجب تدريبهم علي كيفية البحث و الكتابة.
- يجب وضع خطة بحثية طلابية لتتناول الأبحاث المستجدات الحديثة في البيئة الطبية من وسائل التشخيص و العلاج الحديثة بالإضافة إلي الأمراض المستحدثة.
- يجب ان يتم تدريبهم علي نموذج موحد لتقييم الواجبات و عمل بحث كنموذج استرشادي.
- يتم تقييم الأبحاث من خلال (Rubric) معد و مجهز مع تدريب كافة أعضاء هيئة التدريس عليها.

### **The online teaching system.**

Building up an effective online teaching system can be both exciting and challenging at the same time. The exciting aspect is the freedom to build and grow your virtual classroom with students across the globe and the challenging part is your online classroom with all the needed requirements.

But, fortunately, you can build a great virtual classroom with very simple frameworks.

### **The top Characteristics of the efficient online teaching system:**

#### **1. Simple and streamlined**

The online teaching system must be simple enough to serve you rather than you serving the system. Therefore, you should be clear about what you want to achieve from the online courses and how using a simple requirements including: recording systems, libraries, spreadsheets and files.

#### **2. User-friendly.**

To makes things efficient, less challenging, and pleasurable.

### **3. Attractive interface**

To enjoy your passion for teaching online and want your students to enjoy learning from your platform, you will need an attractive framework that allows your students to be engaged in an interactive, collaborative environment.

### **4. Compelling course pages**

Course pages should be clear with proper description of the learning objectives.

### **5. Enforce flexibility:**

You might wish to have your students access your exclusive video lessons, perform some web questioning, or prepare for the lessons before the actual course is rolled out

### **6. Time zone friendly:**

### **7. Interactive and collaborative**

. Flipped classrooms, gamified lessons, animations are all examples of how online classrooms have grown increasingly collaborative and engaging.

### **8. Real classroom simulation**

To allow the learners to have the ability to grasp the knowledge themselves without the intervention of a mentor or a peer in an inspiring and healthy learning environment.

### **9. Omni-synchronous**

It can be a live chat room or a live conference call and delivering live learning to students. Integrating live learning to online courses can increase the value of the course, and help learners feel motivated and engaged.

### **10. Innovation**

### **11. Social sharing capabilities**

Facilitate embedding your online courses to your website, blogs, and social media feeds.

## **Virtual class room:**

### Definition:

A virtual classroom is an online classroom that allows participants to communicate with one another, view presentations or videos, interact with other participants, and engage with resources in work groups.

### **Characterestics of virtual class room:**

1. Non- restrkicking:

A virtual classroom allows both learners and instructors around the world to participate in live classes to collaborate and interact.

2. Affordable:

The low costs of virtual classrooms are considered to be a major advantage.

3. Flexible learning:

classes also allow for the ability to record class as it happens, including any presentation audio and visuals. This means that the content is accessible even after being delivered.

4. Practical and proven:

5. Accessible:

Virtual classrooms can be used to deliver lectures, tutorials online, meetings and group projects where members need to check-in on progress and bounce ideas of one-another.

## واجبات الطالب الجامعي

- ١ - المحافظة على نظافة المكان داخل وخارج الكلية
- ٢ - الالتزام بالمحافظة على اخلاقيات وسلوكيات طالب الطب باعتباره من وجهة نظر الجميع انه طالب مثالي و متميز
- ٣ - المحافظه على اثاث الكلية ومحتوياتها
- ٤ - المشاركة والتفاعل فى الأنشطة الطلابيه من خلال قسم رعاية الشباب
- ٥ - الالتزام بإبراز كرنيه الكلية للأمن
- ٦ - الإلتزام بحضور المحاضرات فى موعدها المحدد
- ٧ - الإلتزام بأداب الاستماع داخل المحاضرات
- ٨ - الإلتزام بغلق التليفون المحمول داخل المحاضرات
- ٩ - عد تناول الأطحمه والمشروبات داخل المحاضرات
- ١٠ - التعامل باحترام مع جميع العاملين بالكلية
- ١١ - الإلتزام باريداء البلطه داخل المحاضرات العلميه والأكلينيكيه

### ملحوظه :-

نرجوا من الطلاب الأهتمام بكل ما هو جديد عن الكلية من خلال موقعها عل النت

## الخدمات التي تقدم للطلاب

### الأقسام الإدارية المتعلقة بتقديم خدمات الطلاب

#### قسم شئون التعليم والطلاب

##### الهيكل الإداري لقسم شئون التعليم

م	الاسم	الوظيفة
1	أ/ علاء السيد أبو المجد	رئيس قسم شئون التعليم والطلاب
2	أ/ منى إبراهيم عيسى	مسئولة الفرقة السادسة + التراكمي + الفرقة الخامسة
3	أ/ نور الهدى جمعة يس	مسئولة المستوى الثالثة
4	أ/ شيماء احمد عبد العزيز	مسئولة المستوى الاولي
5	أ/ إبراهيم فكية عبد الفتاح	مسئول المستوى الرابعه
6	أ/ رشا أحمد محمود	مسئولة المستوى الثانية
	أ/ بدر الصباح الزاهى احمد	مسئولة الخريجين

## اهداف شئون التعليم والطلاب

فقطاع شئون التعليم والطلاب هو المعني بإعداد الطلاب علمياً وثقافياً وبدنياً من خلال التأكيد علي جودة التعليم لإكساب الطلاب المعارف والمفاهيم العلمية وكذلك المهارات الذهنية والعملية ومهارات التواصل والعمل الفريقي وبناء الشخصية السوية وكذلك تنمية ثقافة الحوار وقبول الآخر وتنمية الإبداع للمواهب وأيضاً رعاية الطلاب سواء المتفوقين أو المتعثرين دراسياً وكذلك ذوي الاحتياجات الخاصة. وتعد بوابة الكلية الالكترونية هي نافذة التواصل بين طلاب الكلية وبين مختلف إداراتها لتقديم كافة الخدمات الخاصة بشئون التعليم والطلاب بصورة الكترونية وذلك من خلال التعريف بالكلية وبرامجها الدراسية وكذلك إعلان الجداول الدراسية وجداول الامتحانات ونتائج الامتحانات وأيضاً التنسيق الالكتروني للالتحاق بالكليات والتنسيق الالكتروني للمدن الجامعية وتقديم كافة الخدمات الخاصة بالتكافل الاجتماعي والإعلان عن الأنشطة الطلابية والرعاية الصحية ومناقشة مقترحات اللوائح والقوانين التي تخص الطلاب من خلال :

- قياس مدى شفافية ورضاء الطلاب عن سياسات القبول وتكيفها مع الرسالة والاهداف الاستراتيجية وكذلك سياسات التحويل والسياسات الخاصة بالطلاب الوافدين هي غايتنا
- الاشراف على وسائل الدعم الطلابي وتحديد خصائص واحتياجات الطلاب عن طريق اعداد :
- خطة دعم الطلاب والارشاد الاكاديمي
- إجراءات الدعم المالي والرعاية الصحية
- برامج رعاية الطلاب المتفوقين علميا والمبدعين
- خدمات دعم الطلاب ذوي الاحتياجات الخاصة والمتعثرين دراسياً
- المنح الدراسية
- دليل الطالب
- متابعة خطط الأنشطة الطلابية

- إنشاء بريد الكتروني ورقم حساب خاص بكل طالب وذلك للتعامل به الكترونيا مع الكليه
- عزيزي الطالب: يسعد قسم شؤون التعليم والطلاب بالكلية أن يستقبل الطلاب الجدد لتقديم الخدمات الطلابية لهم وهي:

## الخدمات التي تقدمها ادارة شؤون الطلاب لطلاب الكلية

- ١- استلام أوراق الطلاب اللازمة للملف (استمارة الثانوية العامة – شهادة الميلاد – نموذج ٢ جند + نموذج ٦ جند صور شخصية – صورة البطاقة الشخصية - بطاقة الترشيح مع وجود فيزا للدفع الإلكتروني).
- ٢- تحرير استمارات الكشف الطبي للطلاب المستجدين.
- ٣- إجراءات تحويل الطلاب من وإلى الكلية.
- ٤- تحويل الطلاب لمركز الخدمات الطبية
- ٥- متابعة الأعدار المرضية أثناء الامتحانات بعد اعتمادها من اللجنة الطبية.
- ٦- استخراج بطاقة تحقيق الشخصية للكلية (الكارنيه).
- ٧- اعتماد استمارات السفر للقطارات وشركات النقل.
- ٨- اعتماد استمارات الأشتراك في الأنشطة الطلابية
- ٩- إستلام ملفات الطلاب الوافدين وتحرير شهادات القيد لهم واجراءات الأقامة
- ١٠- متابعة حسن سير وانتظام العملية التعليمية
- ١١- إعداد الخطة الدراسية
- ١٢- إعداد قوائم السكاشن العملية وتوزيع الطلاب على مجموعات
- ١٣- استخراج الشهادة الدائمة وشهادات التخرج والسجلات الدراسية للخريجين.
- ١٤- إعداد استمارات بيانات الطالب لأداء امتحانات الفرقة النهائية.
- ١٥- استخراج بيانات قيد للجهات المطلوبة وبيانات الحالة الدراسية.



- ١٦- إعتقاد استمارات المدن الجامعية (بنين وبنات).
- ١٧- إعداد قوائم بأسماء الطلاب الجدد والأقسام وإعلانها بلوحة الإعلانات بالكلية وعلى موقع الكلية.
- ١٨- حصر الطلاب المتفوقين وعمل استمارات مكافأة التفوق لهم بعد اعتمادها.
- ١٩- إعداد الجداول الدراسية وجداول الامتحانات وإعلانها بلوحة الإعلانات بالكلية وعلى موقع الكلية.
- ٢٠- إستخراج كارنيه الكلية وسداد الرسوم. يحصل الطالب علي إذن دفع الرسوم ليقوم بسدادها في خزينة الكلية ثم يسلمها لمختص الفرقة ليسجل بياناته أمام إسمه في السجل الخاص به ويستخرج له الكارنيه.
- ٢١- نقل القيد. يتقدم الطالب بطلب بإسم السيد أ.د/ عميد الكلية مرفقاً بيه بيان قيد من الكلية المقيد بها الطالب عند التحويل من كلية مناظرة إلي فرقة أعلي من الفرقة الأولي يقوم الطالب بإرفاق طلبه للتحويل بصحيفة أحوال من الكلية المقيد بها الطالب.
- ٢٢- الكشف الطبي :- يتقدم الطالب المريض إلي مسئول الفرقة ليحرر له إستمارة تحويل إلي مستشفى طلبة الجامعة بكفر الشيخ (صيدلية - عيادة- باطنة- رمد- جلدية- عظام- أنف وأذن وحنجرة) لتحويله للكشف الطبي وصرف العلاج له وإذا لزم الأمر إلي تحويل الطالب إلي المستشفى الجامعي بطنطا



٢٣- تأجيل تجنيد الطلاب للطلاب الحق في تأجيل تجنيده حتى سن ٢٨ عاماً أو تخرجه من الكلية أو فصله وعلی الطالب أن يتقدم بقسم شئون الطلاب بنموذج ٢ جند من مكتب البريد وكذلك البطاقة العسكرية الخاصة بالطالب / ويقوم الموظف المختص بمراجعة البيانات ويعتمد النموذج وتتخذ الإجراءات لتأجيل الطالب.

موقع قسم شئون الطلاب بالكلية: الدور الثاني غرفه ( ١٢٩ ) طرق الاتصال:

الموقع الإلكتروني للكلية : <http://med.kfs.edu.eg> صفحة الكلية على الفيس بوك: كلية الطب البشرى بجامعة كفر الشيخ

### الرسم الدراسية لطلاب الكلية وتكاليفها:-

### يتم دفع المصروفات بخزينة مستشفى الطلبة

نوع الخدمة	المبلغ المطلوب بالجنيه
١- مصاريف الكلية	١١٤٠
	الفرقة الاولى شامله كارنيه الكلية (بطاقة تحقيق الشخصية)
	الفرق الأعلى
٢- شهادة اثبات القيد للطلاب لتقديمها لاي جهة	٥٠
٣- إجراءات تحويل الطلاب من وإلى الكلية	٢٠٠
٤- شهادات التخرج (اربع شهادات مؤقتة)	(٢٩٠)
	تقسم كالاتي:-
	١٢٠
	١٢٠
	٥٠
٥- شهادات مؤقتة أو سجل دراسى اضافي	٦٠
	(٣٠) طوابع جامعة + (٣٠) رسم جامعة
	تدفع بإيصال عند إخلاء الطرف وتقسيمهم كالاتي:-
	• رسم اربع شهادات
	• طوابع IT لاربع شهادات
	• رسم الشهادة الدائمة

### - أوراق الطلاب اللازمة للتقدم للكلية :

- ١- استمارة الثانوية العامة
- ٢- شهادة الميلاد كمبيوتر
- ٣- نموذج ٢ جند ( للذكور ) + نموذج ٦ جند
- ٤- ٦ صور شخصية
- ٥- بطاقة ترشيح للكلية
- ٦- اذن دفع المصاريف الدراسية وقيمتها (٧٠٠ جنيهه)- فيزا للدفع الإلكتروني
- ٧- صورة البطاقة الشخصية

بيان إحصائي لعدد الطلاب المقيدون بالكلية من عام ٢٠٠٥/٢٠٠٦ م حتى عام ٢٠٢٠/٢٠٢١ م

الإجمالي	السادسة	الخامسة	الرابعة	الثالثة	الثانية	الأولى	الفرقة العام الجامعي
٢٤٠						٢٤٠	٢٠١٤/٢٠١٣
٥٧٥					٢٣٥	٣٤٠	٢٠١٥/٢٠١٤
٩٧٨				٢٣٢	٣٤٥	٤٠١	٢٠١٦/٢٠١٥
١٣٤٧			٢٢٦	٣١٩	٤٠٧	٣٩٥	٢٠١٧/٢٠١٦
١٦٩٨		٢٢٧	٣٠٨	٣٧٧	٤١٤	٣٧٢	٢٠١٨/٢٠١٧
٢٢٣١	٢٢٥	٣٠٦	٣٧٨	٣٧٨	٤٣٠	٥١٤	٢٠١٩/٢٠١٨
٢٩١٢	٤٠٣	٣٧٧	٣٧٣	٤١١	٥٢٥	٩٢٩	٢٠٢٠/٢٠١٩
٣٥٤١	٣٧٦	٣٦٩	٤٢٠	٤٩٩	٩٢٢	٩٢٨	٢٠٢١/٢٠٢٠ م

عقوبة الإخلال بنظام الامتحان كما هو وارد في قانون تنظيم الجامعات

نظام تأديب الطالب:

مادة ١٢٤: يعتبر مخالفة تاديبية كل إخلال بالقوانين واللوائح والتقاليد الجامعية وعلى الأخص كل من:

- ١- الأعمال المخلة بنظام الكلية أو المنشآت الجامعية .
- ٢- تعطيل الدراسة أو التحريض عليه أو الامتناع المدبر عن حضور الدروس والمحاضرات والأعمال الجامعية الأخرى التي تقتضى اللوائح بالمواظبة عليها .
- ٣- كل فعل يتنافى مع الشرف والكرامة أو مخل بحسن السير والسلوك داخل الجامعة وخارجها .
- ٤- كل إخلال بنظام الإمتحان أو الهدوء اللازم له وكل غش في امتحان أو شروع فيه .
- ٥- كل اتلاف للمنشآت والأجهزة أو المواد أو الكتب الجامعية أو تبديدها.
- ٦- كل تنظيم للجمعيات داخل الجامعة أو الاشتراك بها بدون ترخيص سابق من السلطات الجامعية المختصة و توزيع لنشرات أو اصدار جرائد حائط باية صورة بالكليات أو جمع توقعيات بدون ترخيص سابق من السلطات الجامعية المختصة .

مادة ١٢٥: كل طالب يرتكب غشا في الامتحان أو شروعا فيه و يضبط في حالة تلبس يخرجه العميد أو من ينوب عنه من لجنة الامتحان ويحرم من دخول الامتحان في باقى المواد ويعتبر الطالب راسبا في جميع مواد الامتحان ويحال الى مجلس تاديب أما في الأحوال الأخرى فيبطل الامتحان بقرار من مجلس التاديب أو مجلس الكلية ويترتب عليه بطلان الدرجة العلمية اذا كانت قد منحت للطالب قبل كشف الغش.

**مادة ١٢٦ : العقوبات التأديبية هي :-**

- ١- التنبيه شفاهة او كتابة .
- ٢- الانذار .
- ٣- الحرمان من بعض الخدمات الطلابية .
- ٤- الحرمان من حضور دروس احد المقررات لمدة لا تتجاوز شهرا
- ٥- الفصل من الكلية لمدة لا تتجاوز شهرا.
- ٦- الحرمان من الامتحان فى مقرر او اكثر.
- ٧- الغاء امتحان الطالب فى مقرر او اكثر.
- ٨- الفصل من الكلية لمدة لا تتجاوز فصلا دراسي.
- ٩- الحرمان من الامتحان فى فصل دراسى او اكثر. ١٠- الفصل من الكلية لمدة تزيد على فصل دراسى
- ١١- الفصل النهائى من الجامعة ويبلغ القرار الى الجامعات الاخرى ويترتب عليه عدم صلاحية الطالب للقيد او التقدم للامتحانات فى الجامعات المصرية

## قسم رعاية الشباب

الصورة الشخصية	العمل القائم به	الاسم	م
	رئيس قسم رعاية الشباب	الدكتور / محمد السيد عبد الوهاب	١
	مسئولة الأنشطة	السيدة / ماجدة حسني محمد	٢

### أهداف رعاية الشباب:

- الإهتمام بالأنشطة الطلابية فى شتى المجالات العلمية والثقافية والفنية والإجتماعية والرياضية.
- تنمية القيم الروحية والأخلاقية بين طلاب الكلية.
- بث الروح الجامعية السليمة بين الطلاب وتوثيق الروابط بينهم وبين السادة أعضاء هيئة التدريس والعاملين.
- إكتشاف مواهب الطلاب وقدراتهم ومهاراتهم وصقلها وتشجيعها.
- نشر وتشجيع تكوين الأسر الطلابية ودعم نشاطها .
- نشر وتنظيم الأنشطة الرياضية والإجتماعية والفنية والثقافية والجوالة ومعسكرات الخدمة العامة والإرتقاء بمستواها وتشجيع المتميزين فيها.
- الإستفادة من طاقات الطلاب فى خدمة المجتمع بما يعود عليهم بالنفع وعلى وطنهم الحبيب.

## الخدمات الاجتماعية والأنشطة الطلابية التي تقدمها إدارة رعاية الشباب لطلاب الكلية

تعمل إدارة رعاية الشباب على تقديم الخدمات الاجتماعية للطلاب ومساعدتهم على ممارسة الأنشطة المختلفة من خلال اتحاد الطلاب. ومن هذه الخدمات الاجتماعية التي تقدم للطلاب القيام بعمل البحوث الاجتماعية للطلاب الغير قادرين وصرف المساعدات المادية والعينية عن طريق صندوق التكافل الاجتماعي بالكلية. ويهدف صندوق التكافل الاجتماعي إلى تحقيق الضمان الاجتماعي للطلاب بصورة مختلفة والمساهمة في تنفيذ الخدمات الطلابية وحل المشاكل التي تواجه الطلاب وتحول بينهم وبين الدراسة بسبب عجز دخولهم المالية.

ويشكل مجلس إدارة صندوق التكافل الاجتماعي من كل من :

- أ. د/ وكيل الكلية لشئون التعليم والطلاب ( رئيساً للمجلس) .
- اثنين من أعضاء هيئة التدريس يختارهما مجلس الكلية سنوياً.
- مدير إدارة رعاية الشباب بالكلية.
- أمين الاتحاد بعد الانتخاب ( طالبا ) .

ويقدم الصندوق المساعدات للطلاب في صورة مادية أو عينية ويتم الصرف عن طريق لجنة المساعدات بالصندوق والتي تقوم بدراسة الطلبات والأبحاث الخاصة بالمساعدات والتوجيه بما يلزم لكل حالة على حدة ويشترط لصرف أي نوع من أنواع المساعدات للطلاب الآتي :

- أن يكون الطالب نظامياً بالكلية.
- أن يكون مصري الجنسية.
- ألا يكون قد صدرت ضده قرارات جامعية تأديبية تتعارض مع تمتعه برعاية الصندوق.
- مستجداً في فرقته مالم يرى مجلس إدارة الصندوق أن ظروفه تبرر صرف المساعدات الاجتماعية.

### . بونات التغذية للطلاب المغتربين :

- أن تكون الوجبة لطلاب السكن الخارجى من المحافظة والغير مقيمين في المدن الجامعية .
- تكون الوجبة وجبة مطهية ساخنة ويتم شراء البونات في الاسبوع السابق للاسبوع المقبل .
- سعر الوجبة عشرون جنيها ولمدة أربعة أيام .
- لا تقدم الوجبات في أيام الخميس والجمعة والعطلات الرسمية، تسجل الاسماء للطلاب المستفيدين بإدارة رعاية الشباب .

## دعم الكتاب الجامعي :-

- توزيع كتب دراسية مجانية للطلاب الغير قادرين مساهمة من أعضاء هيئة التدريس لجميع الاقسام بالكلية .

## المستندات المطلوبة للحصول على مساعدة وهي :-

١ - استمارة بحث اجتماعي من إدارة رعاية الشباب بالكلية للحصول على نوع المساعدة من صندوق

التكافل او أى مصادر أخرى .

٢ - عمل بحث من الوحدة الاجتماعية التابع لها الطالب .

٣ - أفاده من الجمعية التعاونية الزراعية التابع لها الطالب تفيد إذا كانت أسرة الطالب حائزة أو غير

حائزة على أرض زراعية مختومة بختم الجمعية .

٤ - إفادة من الجهة الحكومية التى يعمل بها الاب بمفردات (المرتب - أو المعاش) .

٥ - إذا كان الاب صاحب حرفة أو مهنة حرة عليا إحضار صورة البطاقة الشخصية للاب .

٦ - إذا كان الطالب لدية أخوة فى مراحل التعليم عليا إحضار ما يفيد ذلك .

## كيفية حصول الطالب أو الطالبة على المساعدة:-

- يقدم الطالب أو الطالبة طلب صرف الاعانة مع بيان أسبابها ونوعها إلى مسئول الفرقة بإدارة رعاية شباب الكلية .

- يتم قيد الطالب في سجل البيانات المعدة لهذا الغرض .

- تعرض الطلبات على أمين الصندوق (مدير إدارة رعاية الشباب) خلال أسبوع على الأقل من تاريخ تقديم الطلب لأبداء الرأى .

- يقوم أمين الصندوق بعرض الطلبات على مجلس الادارة لاتخاذ القرارات فى شأنها .

- لمجلس الادارة أن يفوض بعض سلطاته لرئيس مجلس الادارة أو أمين الصندوق أو أحد أعضاء

المجلس فى الحدود التى يراها ضرورية لسرعة البت والصرف .

## أنشطة لجان اتحاد الطلاب

### اتحاد الطلاب:

اتحاد الطلاب هو المسار الشرعي والمضمار الطبيعي الذي يطلق فيه طلاب الجامعة إبداعاتهم وابتكاراتهم في الأنشطة من خلال لجان اتحاد الطلاب المختلفة (الرياضي والجوالة والثقافي والأسر والاجتماعي والفني).

### الشروط الواجب توافرها في عضو الاتحاد:

- أن يكون مصري الجنسية.
- أن يكون حسن السير والسلوك.
- أن يكون مسددا لرسوم الاتحاد.
- أن يكون ذا نشاط ملحوظ في اللجنة المرشح لها يستثنى طلاب الفرقة الأولى.
- ألا يكون قد سبق الحكم عليه بعقوبة مقيدة للحرية أو تقرر إسقاط عضويته أو وقف عضويته بأحد الاتحادات الطلابية ولجانها.
- يتم انتخاب مجالس الاتحاد ولجانها في موعد غايته شهر نوفمبر من كل عام.

### الشروط الواجب توافرها للترشح لإتحاد الطلاب:

- يتم سحب الاستمارة الخاصة بالانتخابات من إدارة رعاية الشباب بالكلية.
- يتم كتابة الاستمارة والتوقيع عليها من شئون الطلاب ورعاية الشباب و أ. د عميد الكلية وتختم.
- تسلم الاستمارة إلى إدارة رعاية الشباب بالكلية.
- يصدر قرار السيد الأستاذ الدكتور رئيس الجامعة بتحديد المواعيد والبرنامج الزمني للانتخابات.
- لا يحق لأي طالب الإدلاء بصوته إلا إذا كان مقيدا بجدول الناخبين ويحمل إثبات شخصية وما يفيد سداد الرسوم.
- يقوم أ. د / عميد الكلية بتشكيل لجان الإشراف على سير الانتخابات بقرار من سيادته.
- يتولى جهاز رعاية الشباب الإعداد والتجهيز والإشراف على الانتخابات.
- إذا تعذر تشكيل إتحاد الطلاب بالكلية لأي سبب من الأسباب يقوم أ. د / عميد الكلية بإصدار قرار بتعيين إتحاد طلاب الكلية من الطلاب المتفوقين والذين لهم نشاط بارز والمتضمنين لحسن السير والسلوك.
- يشكل مجلس إتحاد الطلاب بالكلية سنويا بريادة السيد الأستاذ الدكتور عميد الكلية أو من ينوبه في ذلك من بين أعضاء هيئة التدريس وعضويته.
- رواد لجان مجلس الاتحاد من أعضاء هيئة التدريس.
- أمناء وأمناء مساعدي لجان مجلس الاتحاد من الطلاب وينتخب الطلاب "أعضاء المجلس" من بينهم أمينا وأميناء مساعدا للمجلس ويحضر اجتماعات المجلس رئيس رعاية الشباب ويكون أمينا للصندوق.
- يشكل من طلاب الكلية النظاميين المقيدون بها والمسددون رسوم الاتحاد ويكون للطلاب الوافدين والمنتسبين الذين يسددون رسوم الاتحاد حق ممارسة أوجه النشاط دون أن يكون لهم حق الانتخاب أو الترشيح ويعمل اتحاد الطلاب على تنظيم ممارسة العمل الطلابي.

### **وتهدف الاتحادات الطلابية على تحقيق ما يلي :-**

أ- تنمية القيم الروحية والأخلاقية والوعي الوطني بين الطلاب وتدريبهم على أساليب القيادة وإتاحة الفرصة للتعبير عن آرائهم.



ب- تنمية الروح الجامعية بين الطلاب وتعميق الروابط بينهم وبين أعضاء هيئة التدريس والعاملين.

ج- اكتشاف مواهب وقدرات الطلاب وتنميتها.

د- نشر وتشجيع تكوين الأسر والجمعيات التعاونية الطلابية ودعم نشاطها.

هـ- نشر وتنظيم الأنشطة الرياضية والاجتماعية والكشفية والفنية والثقافية والارتفاع بمستواها وتشجيع المتميزين فيها.

و- الإفادة من طاقات الطلاب لخدمة المجتمع وتنمية روح المشاركة.

• ويعمل مجلس اتحاد الطلاب على تحقيق أهداف الاتحادات الطلابية من خلال سبع لجان رئيسية هي:

١- لجنة الأسر الطلابية.

٢- لجنة النشاط الرياضي.

٣- لجنة النشاط الفني.

٤- لجنة النشاط الاجتماعي والرحلات.

٥- لجنة النشاط الثقافي.

٦- لجنة نشاط الجواله والخدمة العامة.

٧- لجنة العلوم والتكنولوجيا.

• يشكل مجلس الاتحاد سنوياً بريادة عميد الكلية أو من ينوبه في ذلك من أعضاء هيئة التدريس وعضوية كل من:

رؤاد لجان مجلس الاتحاد من أعضاء هيئة التدريس.

الأمناء والأمناء المساعدين للجان الاتحاد من الطلاب.

• ينتخب الطلاب أعضاء المجلس من بينهم أميناً وأميناً مساعداً للمجلس ويحضر اجتماعات المجلس

رئيس الجهاز الفني لرعاية الشباب بالكلية ويكون أميناً لصندوق المجلس.

• يشترط فيمن يتقدم للترشيح في عضوية لجان مجلس الاتحاد بالكلية أن تتوفر فيه الشروط الآتية :

١- أن يكون متمتعاً بجنسية جمهورية مصر العربية.

٢- أن يكون متصفاً بالخلق القويم والسمعة الحسنة.

٣- أن يكون طالباً نظامياً مستجداً في فرقته غير باق للإعادة فيها لأي سبب.

٤- أن يكون مسدداً لرسوم الاتحاد.

٥- أن يكون من ذوى النشاط الملحوظ في مجال عمل اللجنة التي يرشح نفسه فيها

٦- ألا يكون قد سبق الحكم عليه بعقوبة مقيدة للحرية أو تقرير إسقاط أو وقف عضويته بأحد الاتحادات الطلابية أو لجانها.

• ويكون التقدم للترشيح كتابياً على النموذج الذي تعده الجامعة لذلك ويكون بإدارة رعاية الشباب بالكلية

وفيما يلي لجان الاتحاد والأنشطة التي تقوم بها كل لجنة.

## أولاً: لجنة الأسر الطلابية:-

حيث تمثل كل أسرة مجموعة من الطلاب يتوافر الألفة والترابط ويتم ممارسة العديد من الأنشطة الاجتماعية والفنية والثقافية والرياضية وبناءً على ذلك فإن لجنة الأسر بالكلية تختص بالآتي:

- ١- تشجيع تكوين الأسر الطلابية بالكلية ودعم نشاطها.
- ٢- تنظيم برامج لقاءات الأسر بالكلية وخارجها من كليات الجامعة المختلفة.

### ومن أهم أنشطة لجنة الأسر بالكلية:

- ❖ دعم وتنمية روح الأخوة والترابط بين الطلاب.
- ❖ الإعلان عن تجديد وتسجيل الأسر بقسم رعاية الشباب بالكلية.
- ❖ إقامة الأنشطة والمسابقات الرياضية والثقافية والاجتماعية والفنية بين أسر الكلية.
- ❖ الاشتراك في الدوري الثقافي والرياضي لأسر كليات الجامعة والتي تنظمه الإدارة العامة لرعاية الشباب بالجامعة.
- ❖ إقامة مسابقة للطالب والطالبة المثالين بين طلاب الأسر بالكلية.
- ❖ إقامة الرحلات الثقافية والترفيهية إلى المناطق السياحية المختلفة.

### .مراحل تكون الأسرة:

- ١- يفتح باب تسجيل الأسر لكل كلية خلال الشهر الأول من العام الجامعي على أن يكون آخر موعد لاعتماد الأسرة من الجامعة شهر ديسمبر من كل عام ولا يجوز لأي أسرة مزاولة نشاطها إلا بعد صدور قرار باعتمادها من الأستاذ الدكتور/ رئيس الجامعة أو الأستاذ الدكتور/ نائب رئيس الجامعة لشئون التعليم والطلاب.
  - ٢- يتقدم الطالب مقرر الأسرة ومعه طالب ممثل عن كل فرقة دراسية بالكلية إلى أحد الأساتذة أعضاء هيئة التدريس بطلب رغبتهم في تكوين أسرة بزيادة سيادته ومرفق به أهداف الأسرة والبرنامج المحدد للنشاط ومصادر التمويل الخاصة بالأسرة.
  - ٣- يتم عرض هذا الطلب على الأستاذ الدكتور/ رائد لجنة الأسر بالكلية للموافقة على الأسرة.
- يقدم الطلب بعد الدراسة إلى السيد الأستاذ الدكتور/ عميد الكلية لموافقة سيادته على هذا الطلب.
- ١- في حالة موافقة سيادته على تكوين الأسرة تبين الآتي:

- ❖ يعلن قسم رعاية الشباب بالكلية عن قيام الأسرة لجميع الطلاب من خلال لوحة الإعلانات وفي أماكن التجمعات الطلابية وذلك في مدة أقصاها أسبوع من تاريخ موافقة أ.د/ عميد الكلية.
- ❖ يتقدم الطالب الذي يرغب في الانضمام للأسرة شخصياً (بطلب اشتراك) لقسم رعاية الشباب يوضح فيه الاسم والفرقة الدراسية والعنوان ويعتمد من شئون الطلاب بالكلية ولا يجوز للطالب الانضمام لأكثر من أسرة.
- ❖ يتشترط في الطالب المتقدم للانضمام للأسرة أن يكون من الطلاب المنتظمين الذين ينطبق عليهم شروط عضوية الاتحاد والمسدد لرسوم الاتحاد .
- ❖ لا يقل عدد الطلاب في الأسرة عن ٥٠ عضو ولا يزيد عن مائة عضو .
- ❖ تعتمد الأسماء من أ.د/ عميد الكلية وترسل جميع الأوراق الخاصة بالأسرة لاعتمادها من الجامعة ولا تقوم الأسرة بمزاولة نشاطها إلا بعد الاعتماد من الجامعة.

- ❖ الأسرة التي تخل بالبرنامج المحدد لنشاطها أو مخالفة اللوائح المنظمة للعمل الطلابي يكون من حق أ.د./ عميد الكلية أو إدارة الجامعة وقف نشاطها أو إلغاء تشكيلها.
- ❖ وفي نهاية العام الدراسي تعد كل أسرة تقريراً عن نشاطها ويعتمد من أ.د./ راند الأسرة ورائد لجنة الأسر الطلابية والأستاذ الدكتور/ عميد الكلية.

### ثانياً: لجنة النشاط الثقافي:

وتهدف إلى زيادة الوعي بين الطلاب وتنظيم أوجه النشاط الثقافي الذي يؤدي إلى تعريف الطالب بالمجتمع واحتياجات تطوره والعمل على تنمية الطاقات الأدبية والثقافية للطلاب ومن أبرز الأنشطة الثقافية التي تقوم بها لجنة النشاط الثقافي:-

- ١- إقامة دوري ثقافي بين طلاب الفرق الدراسية بالكلية واختيار العناصر المتميزة التي تمثل الفريق الثقافي للكلية.
- ٢- الاشتراك في المسابقات الثقافية الواردة من إدارة الجامعة والهيئات الأخرى.
- ٣- طبع دليل الطلاب الجدد وتوزيعه على طلاب الفرقة الأولى للتعرف على الكلية والأقسام التي يتعاملون معها والمقررات الدراسية لهم وكل ما يهم معرفته بالنسبة للكلية.
- ٤- طبع نماذج الامتحانات لطلاب الكلية في الفصل الدراسي الأول والفصل الدراسي الثاني وتوزيعها مجاناً بقسم رعاية الشباب.
- ٥- طبع نشرات ثقافية عن أهم أنشطة الاتحاد المختلفة وما يهم الطلاب داخل الكلية وتوزيعها على الطلاب.
- ٦- إقامة المسابقات الثقافية والدينية ومنها مسابقة حفظ القرآن الكريم والأحاديث النبوية الشريفة.
- ٧- إقامة الندوات الدينية والثقافية (مسابقة مجلة الحائط - مسابقة القصة القصيرة - الشعر).

### ثالثاً: لجنة النشاط الفني:

وتهدف إلى تنمية المواهب والقدرات الفنية للطلاب وممارسة الأنشطة والهوايات الفنية مثل التمثيل والغناء والموسيقى وكذلك الفنون التشكيلية كالرسم والنحت والتصوير ومن الأنشطة الفنية التي تقوم بها لجنة النشاط الفني:

- ١- المشاركة في الملتقى الطلابي الصيفي لشباب جامعة كفر الشيخ للفنون المسرحية.
- ٢- المشاركة في مهرجان الفنون المسرحية لجامعة كفر الشيخ على مستوى كليات الجامعة.
- ٣- المشاركة في الأنشطة الفنية في الدورات الزراعية التي تنظم كل عام على مستوى كليات الزراعة بالجامعات المصرية.
- ٤- المشاركة في المسابقات الفنية والمواهب على مستوى كليات الجامعة.
- ٥- عمل مسابقات فنية بين الفرق الدراسية بالكلية.

### رابعاً: النشاط الرياضي:

وهي تهدف إلى نشر الوعي الرياضي بين الطلاب وإشباع هوايات الطلاب الرياضية وتنمية قدراتهم وذلك من خلال اشتراكهم في المباريات والمسابقات والمهرجانات الرياضية المتنوعة ومن أهم الأنشطة التي تقوم بها

## اللجنة الرياضية:-

- إقامة دورات تنشيطية لاختيار الفرق الرياضية للكلية والتي تشترك في الدورات والمهرجانات الرياضية.
- الاشتراك في الدوري الرياضي لجامعة كفر الشيخ في الألعاب الجماعية والفردية.
- إقامة أنشطة ولقاءات رياضية ودية بين الفرق الدراسية بالكلية والكليات الأخرى بحيث يتم استضافة بعض الكليات سواء من كليات الجامعة أو الجامعات الأخرى لإقامة يوم رياضي في جو من العلاقات والصدقة والتنافس الشريف.
- الاشتراك في الدوري الرياضي للدورات الزراعية التي تنظم على مستوى كليات الزراعة بجامعات المصرية.

## خامساً: لجنة النشاط الاجتماعي والرحلات:

- تختص بالعمل على تنمية الروابط الاجتماعية بين الطلاب وبين أعضاء هيئة التدريس والعاملين وإشاعة روح التعاون والإخاء بينهم وكذلك تنظيم الرحلات والمعسكرات الاجتماعية والثقافية الترويحية التي تساعد الطلاب على التعرف على معالم الوطن ومن أهم الأنشطة في هذه اللجنة:
- ◀ إقامة مسابقة الشطرنج على مستوى الكلية وتصعيد الفائزين بالمركز الأول والثاني والاشتراك في المسابقة على مستوى الجامعة.
  - ◀ إقامة مسابقة الطالب والطالبة المثاليين على مستوى الكلية وتصعيد الفائز والفائزة للاشتراك في مسابقة الجامعة.
  - ◀ الاشتراك في المسابقات الاجتماعية الواردة من إدارة الجامعة والهيئات الأخرى.
  - ◀ الاشتراك في الدورات التدريبية للجامعة (دورات إعداد القادة ومشروع شباب المستقبل والإسعافات الأولية بالاشتراك مع وزارة الشباب).
  - ◀ الاشتراك في الدورة الزراعية في النشاط الاجتماعي على مستوى كليات الزراعة بجامعات جمهورية مصر العربية.
  - ◀ تنظيم حملات التبرع بالدم.

## سادساً: لجنة الجواله والخدمة العامة:

إن الشعار الأسمى للجواله هو الخدمة العامة وهدفها تنظيم أوجه نشاط الكشف والإرشاد لنشر الوعي الكشفي بين الطلاب والمساهمة في مشروعات خدمة البيئة والمجتمع من خلال المعسكرات التي تنظمها اللجنة والتي تهدف إلى تعويد الطالب على الاعتماد على النفس والتمتع بحياة الخلاء وتنمية روح الانتماء ومن الأنشطة التي تقوم بها لجنة الجواله والخدمة العامة:

- ◆ إقامة معسكر إعداد لاختيار عشيرة الجواله بالكلية.
- ◆ إقامة معسكر خدمة عامة.
- ◆ إقامة معسكر خدمة بيئة.

- ◆ الاشتراك في معسكرات اختيار عشيرة الجامعة.
- ◆ الاشتراك في المهرجان الكشفي للجوالة في الدورات الزراعية التي تنظم على مستوى كليات الزراعة بالجامعات المصرية.
- ◆ الاشتراك في المهرجان الكشفي لجوالي كليات الجامعة.
- ◆ الاشتراك في المعسكرات القومية للخدمة العامة وخدمة البيئة على مستوى الجامعة أو المحافظة.

### **سابعاً: لجنة النشاط العلمى والتكنولوجيا:**

وتقوم هذه اللجنة بعدد متميز من الأنشطة والتي تتضح فى النقاط التالية:

- ❖ تبادل الأفكار والمشروعات العلمية بين الطلاب.
- ❖ تشجيع الطلاب المتميزين فى تنفيذ أفكارهم العملية.
- ❖ إنكاء روح المنافسة الجادة والشريفة لدى الطلاب.
- ❖ نشر الوعي بأهمية العلم ودوره فى تطوير الأمم.
- ❖ إقامة مسابقات فى مجالات "الميكانيكا، الكترونيات .. الخ".
- ❖ إقامة مسابقات الثقافة العلمية "خيال علمي"، مجلات حائط علمية ، أبحاث، دوري معلومات علمي وندوات علمية.

مشاركة الكلية في الأنشطة الطلابية وابرز النشطة المنفذه بالكلية  
خلال العام الجامعى ٢٠٢٢/٢٠٢١م

اولاً: النشاط الرياضى





## ثانياً النشاط الاجتماعي والرحلات





## ثالثا: نشاط الأسر



## ثالثا: نشاط الأسر



## رابعاً: النشاط الثقافي



خامساً: النشاط الفني





سادسا :نشاط الجواله والخدمة العامة



## مستشارى اللجان ومنسق عام الأنشطة

**د/ إبراهيم عامر**

منسق الأنشطة الطلابية بالكلية

## معاون الكلية



**أ / أحمد المنشاوي**

## أعضاء مجلس اتحاد الطلاب لعام ٢٠٢١/ ٢٠٢٢م

مجلس اتحاد طلاب طب بشري جامعة كفر الشيخ 2021/2022

الهواري منصور  
نائب الرئيس

محمد رأفت النجار  
رئيس الاتحاد

الأسر علمية فنية ثقافية اجتماعية رياضية جوائز

أمين

كرمى الرفاعي أحمد السعداوي أحمد غنيم محمد شتا هشام محمد محمد جمعة رحمة النعناعي

أمين مساعد

عمار ايهاب شيماء العدوي كريمة أبوريّة محمد الشهاوي محمد ذكي يسرا فايد خالد عبادة





## مكتبة الكلية

توجد مكتبة الكلية فى الدور الأول ( ) وتضم المكتبات مجموعة قيمة من الكتب والمراجع والمجلات العلمية والثقافية ومجموعة من القواميس والإحصائيات والتقارير السنوية المتنوعة حيث تحتوى على عدد من المراجع فى ، بالإضافة الى الرسائل العلمية الخاصة بطلاب مرحلتي الماجستير والدكتوراه وتقدم الكلية

١ . خدمة الاستعارة الخارجية للسادة أعضاء هيئة التدريس والهيئة.

٢ . تفتح المكتبة أبوابها يوميا من الساعة الثامنة والنصف صباحا وحتى الساعة الثالثة مساء و تتميز المكتبة بأنها قاعة مناسبة ومجهزة بالشروط المناسبة من تهوية واضاءة لتقديم الخدمة المرجعية المتخصصة حيث تتيح المكتبة خدمة الإطلاع الداخلي لجميع الفئات المترددة على المكتبة.



مجلة  
الكلية



أمانة مكتبة الطلبة

السيدة / أسماء محمد عبدة عيسى

## المدن الجامعية وشروط القبول بها

### كيفية التقدم للإقامة بالمدن الجامعية:

- ١- يتم سحب ملف المدينة الجامعية بعد سداد الرسوم الدراسية.
- ٢- استيفاء المظروف من قبل الكلية (شئون الطلاب) الكشف الطبي- البحث الاجتماع- الضامن - إقرار ولى الأمر.
- ٣- يقوم الطالب بالتقدم بالمظروف للمدينة.
- ٤- يتم تنسيق القبول بالمدن.
- ٥- في حالة قبول الطالب يتم الإعلان عن الطلاب المقبولين في لوحة الإعلانات.
- ٦- يتم سداد المستحقات المالية في القبول بالمدن.
- ٧- يتم تسكين الطلاب.

### قواعد القبول:

- يتم اختيار الطلاب للإقامة بالمدن وفقاً للقواعد التالية:
- يتم تحديد عدد الأماكن الشاغرة بالمدن قبل بداية كل عام وعلى أن يتم تخصيصهم على النحو التالي:
- (٦٠%) من عدد الأماكن الشاغرة بالمدن تخصص للطلاب القدامى بالكلية سبق لهم الإقامة بالمدن بشرط نجاحهم بتقدير عام جيد على الأقل.
- (٣٠%) من الأماكن الشاغرة تخصص لقبول الطلاب المستجدين المقبولين عن طريق مكتب التنسيق.
- (٥%) من الأماكن الشاغرة للحالات المرضية مثل:
- شلل الأطفال - أمراض القلب - المكفوفين ويكون ذلك بتقرير طبي من المستشفى.
- (٥%) حالات اجتماعية: طبقاً للتقديرات والدرجات العلمية- ومحل الإقامة- وتعدد المواصلات.

### شروط قبول الطلاب بالمدن الجامعية:

- ١- أن يكون الطالب مقيداً منتظماً بإحدى الكليات الجامعية وليس من طلاب الانتساب.
- ٢- ألا يكون الطالب مقيداً من سكان مدينة كفر الشيخ أو المراكز المقربة منها حيث سهولة المواصلات منها وإليها.
- ٣- ألا يكون قد صدر ضد الطالب عقوبة تأديبية من جامعة كفر الشيخ أو الجامعات الأخرى في العام السابق.
- ٤- أن تثبت لياقته صحياً.
- ٥- يعتبر الطالب متنازلاً عن حقه في الإقامة بالمدينة إذا لم يسدد الرسوم المطلوبة خلال خمسة عشر يوماً من تاريخ إعلان نتيجة قبوله بالمدينة.
- ٦- يكون القبول بالمدينة الجامعية قاصراً على عام جامعي واحد ويحدد عدد المقبولين في أول كل عام جامعي وذلك فيما عدا طلاب الفرقة النهائية من كلية الطب البيطري فيستمر إقامتهم حتى نهاية الامتحان على أن يستمر العمل بالأوراق المقدمة منهم في أول العام الجامعي السابق.



## وحدات مختلفة لخدمة الطلاب

### وحدة ضمان الجودة

#### دور الطالب في تطبيق نظم الجودة

##### المنهج :

- اسأل أستاذ كل مقرر تقوم بدراسته عن مخرجات التعلم المستهدفة منه.
- اسأل عن توصيف البرنامج الذي تدرس مقرراته.

##### التعليم والتعلم:

- ساعد أستاذك في عمليتي التعليم والتعلم، بأن تؤدي ما يسند إليك من تكليفات وشارك بفاعلية في المناقشات التي تطرح داخل قاعات المحاضرات، واطرح أسئلة هادفة وبناءة.
- تفاعل مع أستاذتك، لتطبيق أساليب التعلم الحديثة ( التعلم الإلكتروني- التعلم الذاتي...إلخ)، والتي تهدف إلي تسليحك بمهارات أساسية يطلبها سوق العمل.
- شارك في برامج التدريب التي تعقدتها الكلية والجامعة، بهدف تنمية مهاراتك، واكساب مزيد من المعلومات والمعارف.
- شارك بفاعلية في التدريب الميداني، الذي يمثل أهم متطلبات الالتحاق بسوق العمل.

##### التقييم:

- احرص علي تقييم عمليتي : التعليم والتعلم، والذي تتفاعل خلاله مع أستاذتك، وأن تكون موضوعياً إلي أقصى الدرجات، حتي يتحقق الهدف المرجو من هذا التقييم، وعادة ما يجري هذا التقييم من خلال أساليب رسمية مثل: الاستبانة التي يتم استيفائها في نهاية تدريس المقرر، أو استخدام أساليب غير رسمية مثل: أن يسألك أحد أستاذتك عن رأيك في مقرر دراسي ما أو عن خدمة تعليمية أخرى تتلقاها بالكلية.
- تحل بالسلوك الإيجابي وتخل عن السلبية.

##### العمل الجماعي:

- ساعد وساند زملائك في الفهم والتعلم، وكذلك في توضيح أهمية دورهم في تحقيق جودة التعليم لتضمن مستقبلاً أفضل لك ولوطنك.
- احرص علي المشاركة في أداء أنشطة التعلم مع زملائك، لتنمية مهارات العمل الجماعي.

##### الدعم الطلابي:

- اقرأ دليل الطالب الخاص بالكلية ، وحرص علي معرفة نظام الدراسة بها، وكذلك نظم الامتحانات والقواعد المنظمة لها.
- احرص علي الاستفادة من خدمات رعاية الشباب المتاحة بالكلية.

- احرص علي مناقشة أستاذك في نتائج الامتحانات، لكي تفق علي أسباب أخطائك، لتعمل علي تجنبها في الامتحانات القادمة.
  - احرص علي التواصل الدائم مع المرشد الأكاديمي الخاص بك، واسأله عن كل ما تريد، واطلب نصيحته باستمرار.
- رسم سياسات الكلية:

- احرص علي تمثيلك في اتخاذ القرارات بكلية، وفي وضع خطط التطوير والخطة الاستراتيجية للكلية، وذلك من خلال إشراك ممثلين عنك وعن زملائك في اللجان المختلفة بالكلية.
  - تعرف علي رسالة الكلية وخطتها المستقبلية، وشارك برأيك في عمليات التحسين والتطوير.
- اتخاذ قرارات سديدة:

- اتخذ قرارات بناءه، وناقشها مع أعضاء الكلية، بهدف مزيد من تحقيق نظم الجودة.
  - عبر عن مدي رضاك عن الممارسات التي تقوم بها الكلية، سواء منها ما يخص أعضاء هيئة التدريس أو الجهاز الإداري، أو التجهيزات والمعامل التي توفرها الكلية.
  - قارن بين ما تكتسبه من مهارات مع متطلبات سوق العمل، وحدد في ضوء ذلك متطلباتك التي تناقشها في مؤسستك، وقدم بها مقترحات بناءه.
- اعتماد الكلية:

- سوف يتوالي علي كليتك زيارات للمراجعة، يقوم بها مراجعون خبراء في مجال جودة التعليم تابعين للهيئة القومية لضمان جودة التعليم والاعتماد، وحرص علي إمدادهم بالمعلومات الصحيحة دون المبالغة عندما يطلب رأيك في هذا الشأن.
- الموارد والتجهيزات بالكلية:

- احرص علي الاستفادة من موارد كليتك ( مكتبة – أجهزة حاسب آلي – أدوات معامل ..... إلخ).
- احسن استخدام هذه الموارد، فهي من أجلك.

#### المشاركة المجتمعية:

- شارك مؤسستك في برامج التوعية المجتمعية والبيئية، فهي جزء لا يتجزأ من متطلبات اكتسابك لمهارات العمل.
- قدم الخدمة لأعضاء المجتمع المحلي، وشارك في تفعيل المشاركة المجتمعية التي تقوم بها الكلية والجامعة.
- شارك بفاعلية في الندوات العلمية، وإجراء البحوث التي يتم تدريبك من خلالها علي المهارات العقلية والعملية التي يتطلبها سوق العمل.

#### المحاسبية المستمرة:

- حاسب نفسك أولاً بأول، واحكم علي مدي مراعاتك لمواصفات الطالب الجيد.
- تابع ما يحدث في كليتك في ضوء معايير الجودة للإسهام في التطوير.
- اطلب استشارة المرشد الأكاديمي في كليتك إن تطلب الأمر.

## دور عضو هيئة التدريس في تطبيق نظم الجودة

- وضع مخرجات للتعليم ، وتوصيف للمقررات ، التي تقوم بتدريسها، وكذلك المساهمة في توصيف البرنامج الدراسي الجامعي.
- نشر الوعي بتوصيف المقرر على الطلاب في بداية الفصل الدراسي والعمل على توعيتهم بالمخرجات المراد تحقيقها من هذا المقرر.
- تطوير محتويات المقررات الدراسية، بما يتواءم مع المستجدات الحديثة في المجال العلمي للمقرر.
- استخدام طرق التدريس الفعال مع الطلاب ، وإشراكهم بصفة دائمة في الحوار.
- استخدام الأساليب التعليمية الحديثة مثل : التعلم الإلكتروني ، وتشجيع وتدريب ومتابعة الطلاب لاستخدامها بطريقة ابداعية.
- مناقشة الطلاب في كيفية توزيع درجات التقييم في بداية الفصل الدراسي.
- تنويع أساليب تقويم الطلاب وتوزيعها على مدار الفصل الدراسي.
- إعلام الطلاب بنتائج تقييم أعمالهم، مع إمدادهم بتغذية راجعة.
- إعداد ملف المقرر بصورة متكاملة.
- المشاركة في وضع وتنفيذ الخطة الاستراتيجية للكلية.
- مناقشة رؤية ورسالة الكلية والمشاركة في صياغتها وتحقيقها.
- الحرص على التطوير الذاتي لمعلوماتك ومهاراتك المختلفة، واشترك في المؤتمرات والندوات ذات العلاقة.
- الاهتمام بإجراء البحوث التي تتناول المشاكل المحلية والملحة في المجتمع.
- التعاون مع وحدة ضمان الجودة بالكلية في ضوء دورك لتحقيق منظومة الجودة.
- الحرص على حضور المحاضرات والتواجد أثناء الساعات المكتبية.
- التفاعل بإيجابية مع المراجعين الخارجيين، وحث زملاء على ذلك.
- القيام بدورك كمرشد أكاديمي للطلاب على أكمل وجه.
- العمل على فتح قنوات التواصل مع مؤسسات المجتمع ذات العلاقة، وكذلك مع المعنيين بالعملية التعليمية.
- عقد ندوات مع خبراء مؤسسات المجتمع المدني وجهات التوظيف ، لتبادل الخبرات.
- المشاركة في اللقاءات التوظيفية، التي تفتح أبواب عمل للطلاب في مرحلة التخرج من خلال الربط مع سوق العمل.

للتواصل بالوحدة

ايميل الوحدة

qaukfu@med.kfs.edu.eg

إدارة الوحدة

١- مدير الوحدة د/هاني حسين محجد

٢- مسئول الوحدة أ/اماني عرفة احمد

## لجنة الشكاوي والمقترحات:

- يمكن لطلاب الكلية وضع الشكاوي والاقتراحات الخاصة بهم داخل صندوق الشكاوي والاقتراحات والمعلق بكل طابق بالكلية بجانب المصعد ، حيث يتم قبول جميع الشكاوي والمقترحات وذلك بنموذج خاص يتم استلامه من وحدة ضمان الجودة .
- ويتم دراسة الشكاوي والاقتراحات من قبل لجنة مختصة طبقا لآلية معتمدة من مجلس الكلية وتقديم الحلول ويتم اعلام المتقدم بالشكوى او المقترح بما تم اتخاذه من اجراءات من خلال ادارة الكلية .
- كما يمكن تقديم الشكوى مباشرة الى د / أو الى ا. د/ مدير وحدة ضمان الجودة بالكلية أو السيد اد/ مسئول الصندوق كما يمكن ارسالها الى البريد الإلكتروني لوحدة ضمان الجودة بالكلية وعنوانه :

### وتضمن الكلية ما يلي :

- ١- سرية الشكوى .
- ٢- عدم تضرر المقترح او الشاكي .
- ٣- سرعة البت في الشكوى او المقترح .

### عنوان من يمكن اللجوء اليهم في حالة وجود شكاوي أو اقتراحات :

- أ. د/ اسامة عبد الفتاح العجمي وكيل الكلية لشئون التعليم والطلاب : جامعة كفر الشيخ – كلية الطب البشرى – مكتب وكيل الكلية لشئون التعليم والطلاب .  
أ. د/ مدير وحدة ضمان الجودة : جامعة كفر الشيخ – كلية الطب البشرى - مكتب وحدة ضمان الجودة

### للتواصل بالوحدة

#### إدارة الوحدة

- ١- مسئول الوحدة أ/امانى عرفة احمد

**نموذج مقترحات وشكاوى رقم (١)**

البيانات الأساسية لصاحب المقترح أو الشكوي	
رقم المقترح أو الشكوي :	(يعبأ بمعرفة مسئول الصندوق)
التاريخ :	٢٠...../...../..... (يعبأ بمعرفة صاحب المقترح أو الشكوي)
الاسم :	
الوظيفة :	تتضمن هيئة تدريس ( ) / هيئة معاونة ( ) (تتضمن جهاز اداري) ( ) (طالب مرحلة بكالوريوس) ( )
	المستوي ..... / البرنامج..... (اخرى يذكر) ( )
	(طالب دراسات عليا ماجستير/دكتوراه) ( ) (.....)
الهاتف :	ارضى : / محمول:
البريد الالكتروني :	
محتوي المقترح أو الشكوي :	
عنوان المقترح أو الشكوي :	..... .....
الموضوع :	..... ..... ..... ..... .....
النتيجة المطلوبة :	..... .....



## وحدة الازمات والكوارث:

تهدف الوحدة الي تحقيق اقصي درجات الامن والسلامة لجميع العاملين والطلاب بالكلية وزائريها وذلك من خلال الاعداد المسبق للخطط والسناريوهات لمواجهة الازمات المختلفة وكذلك تنظيم المحاضرات والندوات والدورات التدريبية وورش العمل في مجال الدفاع المدني والاخلاء في حالات الطوارئ ،ونشر ثقافة الامن والسلامة من خلال توزيع اللوحات الارشادية في جميع انحاء الكلية وكذلك توعية وتنقيف وتوعية العاملين والطلاب لاهمية إتباع اشتراطات الامن في جميع جوانب حياتهم سواء داخل الكلية او خارجها وهذا عن طريق إصدار الكتيبات والنشرات والمطويات التي ترشدهم الي رد الفعل المناسب والفعال الذي يجب اتخاذه في وقت الازمات والكوارث

للتواصل بالوحدة

### إدارة الوحدة

- ٣- مدير الوحدة      د/حاتم الجوهري  
٤- مسئول الوحدة      أ/امانى عرفة احمد

## وحدة الخدمات الإلكترونية:

تعتبر هذه الوحدات حلقة الوصل بين المشاريع الست المقدمة من ICTP على مستوى الجامعات وبين مختلف الكليات تهدف هذه الوحدات بالإضافة لزيادة فاعلية مشاريع الجامعات (الشبكة – نظم المعلومات الإدارية – التدريب – المكتبة الرقمية – التعليم الإلكتروني – البوابة الرقمية) الى تقديم خدمات متميزة في تكنولوجيا المعلومات للكليات وتقوم الوحدة بعمل الاتي :

- تشغيل وصيانة شبكة المعلومات.- تحديث برمجيات الأجهزة.- صيانة الحاسبات والطابعات.- تشغيل وتفعيل خدمة البريد الإلكتروني للطلاب وأعضاء هيئة التدريس.- التحديث الدوري لموقع الكلية علي الانترنت.- إنشاء مساحة لكل عضو هيئة تدريس علي الموقع بما يمكن من رفع المواد العلمية الخاصة به والامتحانات السابقة ونماذج الإجابة.- استخدام أداة للتواصل Collaboration بين طلاب وأعضاء هيئة التدريس والعاملين وإدارة الكلية.- توفير شبكات اتصال لاسلكية بالانترنت بالأماكن المفتوحة بالكلية تكون متاحة للطلاب وأعضاء هيئة التدريس.- تدريب العاملين بالكلية وأعضاء هيئة التدريس على تكنولوجيا المعلومات والاتصالات بواسطة مركز تدريب ICTP بالجامعة.- حل كافة الأعطال الموجودة في الأجهزة والشبكات والتنسيق مع شبكة معلومات الجامعة ومركز نظم المعلومات الإدارية ومركز التعلم الإلكتروني ومشروع ميكنة المكتبات ومشروع التدريب .قراءة صوتية لكلمات القاموس

[للتواصل بالوحدة](#)

### إدارة الوحدة

١- مسئول الوحدة أ/ سهام صبحى صابر

## **تحت إشراف**

**أ.د/ طه اسما عيل قرع**

عميد الكلية

**أ.د/ عماد عبد المنجي صدقة**

وكيل الكلية لشئون التعليم والطلاب

**أ.د/ وائل الفقي**

وكيل الكلية لشئون البيئة وخدمة المجتمع

**الأستاذ / محمد فاروق ابو العمايم**

أمين الكلية

**د/ إبراهيم عامر**

منسق الأنشطة الطلابية

**الدكتور / محمد السيد عبد الوهاب**

أسرة رعاية الشباب بالكلية

مع خالص التحيات والأمنيات الطيبة

بمستقبل باهر إن شاء الله

**مع تحيات أسرة رعاية الشباب بالتوفيق والرقي بكلية الطب البشرى**