



## كلية العلاج الطبيعي - جامعة كفر الشيخ



عميد الكلية

أ.د/ محمود

محمود عويضة

دليل خدمات  
كلية العلاج الطبيعي  
جامعة كفر الشيخ  
2025 - 2026

01020505262

physical.therapy@pt.kfs.edu.eg

Qism Kafr Al Sheikh First, Kafr El-Sheikh Governorate

# تحت رعاية



الأستاذ الدكتور

حشام زكاريا احمد عيد

رئيس جامعة كفر الشيخ



الأستاذ الدكتور

إسماعيل إبراهيم السيد

نائب الرئيس للدراسات العليا والبحوث



الأستاذ الدكتور

أمانى محمد شاكر

نائب الرئيس لخدمة المجتمع وتنمية البيئة

# تحت إشراف



الأستاذ الدكتور

محمد عبد الحكيم

عميد كلية العلاج الطبيعي



الأستاذ الدكتور

أحمد صالح عياط

كيل الكلية لشؤون المجتمع وتنمية البيئة



الأستاذ الدكتور

إسماء عبد الفتاح

وكيل الكلية لشؤون الدراسات العليا



ثروت المرشدي

أمين عام كلية العلاج

الطبيعي



## كلمة السيد الأستاذ الدكتور / رئيس جامعة كفر الشيخ

في إطار حرص جامعة كفر الشيخ على الارتقاء بالمنظومة التعليمية والصحية، تأتي كلية العلاج الطبيعي بجامعة كفر الشيخ كأحد الصروح الأكاديمية المتميزة التي تسهم بدور فاعل في خدمة المجتمع وتنمية البيئة، من خلال تقديم برامج تعليمية متطورة وخدمات علاجية متكاملة وفق أحدث المعايير العلمية.

ويسعدنا أن نقدم هذا الدليل الذي يعكس ما تبذله الكلية من جهود حثيثة في إعداد كوادر مؤهلة من أخصائيي العلاج الطبيعي، القادرين على التعامل مع مختلف الحالات المرضية بكفاءة واحترافية، بما يسهم في تحسين جودة الرعاية الصحية المقدمة للمواطنين. كما يبرز الدليل ما توفره الكلية من إمكانات وتجهيزات حديثة، إلى جانب دورها الرائد في دعم البحث العلمي وتنمية المهارات المهنية من خلال المؤتمرات وورش العمل المتخصصة.

وإننا نؤكد دعمنا المستمر لكل ما من شأنه تطوير العملية التعليمية والبحثية، وتعزيز دور الجامعة في خدمة المجتمع، بما يواكب رؤية الدولة نحو تحسين جودة الحياة وبناء نظام صحي متكامل.

مع خالص التمنيات بدوام التوفيق والنجاح،،،

أ.د/ يحيى زكريا أحمد عيد

رئيس جامعة كفر الشيخ

## مقدمة

تقدم كلية العلاج الطبيعي بجامعة كفر الشيخ تحت رعاية السيد الاستاذ الدكتور رئيس جامعة كفر الشيخ/ يحيى زكريا عيد، ومن خلال توجيهات معالي عميد كلية العلاج الطبيعي السيد الاستاذ الدكتور / محمود محمد عويضة باقة متنوعة من الخدمات التي تهدف إلى مساعدة الأفراد من جميع الأعمار على استعادة وظائفهم الحركية وتحسين نوعية حياتهم وذلك من خلال إعداد أخصائيين في العلاج الطبيعي قادرين على التعامل مع مختلف الحالات المرضية وتقديم أفضل الرعاية للمرضى بالإضافة إلى توفير أفضل الأجهزة في العلاج الطبيعي التي تساهم في تحسين صحة المرضى، كما تقوم الكلية بتوفير فرص للدراسات العليا والبحث العلمي والتطوير المهني من خلال القيام بالعديد من ورش العمل التدريبية والمؤتمرات العلمية.

ويشرفنا من خلال هذا الدليل تقديم لسيادتكم نبذة عن الخدمات التي تقدمها كلية العلاج الطبيعي بجامعة كفر الشيخ وذلك للمساهمة في تطوير الخدمات الصحية في مصر.

## المحتويات

4	أولاً: الخدمات التي يقدمها مركز التأهيل ورعاية المصابين.....
4	رؤية وأهداف مركز التأهيل ورعاية المصابين.....
5	الخدمات التي يقدمها مركز التأهيل ورعاية المصابين.....
6	الأجهزة التي يحتويها مركز التأهيل ورعاية المصابين.....
7	النشاطات التعليمية والتدريبية.....
7	أثر مركز التأهيل ورعاية المصابين على المجتمع المحلي.....
	ثانياً: الخدمات التي يقدمها جهاز رسم العصب والعضلات مركز التأهيل
16	ورعاية المصابين.....
16	استخداماته.....
16	طريقة الفحص.....
17	الاستعدادات اللازمة للفحص.....
17	طريقة الحجز بمركز التأهيل ورعاية المصابين.....
20	ثالثاً: الدراسات العليا التي تقدمها الكلية.....
21	منح الدرجات العلمية.....
21	ميعاد التقديم للقيده.....
22	التسجيل والدراسة والحذف والإضافة.....
22	بداية الدراسة.....
22	الخطط الدراسية.....
22	رسوم الدراسة.....

23	شروط القيد بالماجستير.....
<b>24</b>	<b>رابعاً: المجلة العلمية الخاصة بالكلية.....</b>
25	رؤية محددة المجلة العلمية.....
25	رسالة وحدة المجلة العلمية.....
25	آلية عمل المجلة العلمية.....
26	مميزات المجلة.....
26	أهداف وحدة المجلة العلمية.....
26	الأبحاث التي تم نشرها بالمجلة.....
27	جدول يوضح أعداد التفاعلات التي تتم بالمجلة.....
<b>28</b>	<b>خامساً: الخدمات التي تقدمها وحدة المعامل البحثية بالكلية.....</b>
28	أهداف وحدة المعامل البحثية.....
28	مكان تواجد المعامل البحثية.....
28	الأجهزة التي تحتويها المعامل البحثية.....
34	الاجراءات المطلوبة لاستخدام المعامل البحثية.....
<b>35</b>	<b>سادساً: الخدمات التي تقدمها معامل التحول الرقمي بالكلية.....</b>
35	معامل التحول الرقمي.....
36	معامل الاختبارات الإلكترونية.....

## أولاً: الخدمات التي يقدمها مركز التأهيل ورعاية المصابين

يُعتبر مركز التأهيل ورعاية المصابين التابع لكلية العلاج الطبيعي في جامعة كفر الشيخ من أهم المرافق التعليمية والطبية على مستوى الجامعة والمحافظة، حيث تمثل صرحاً علاجياً متميزاً يقدم خدمات تأهيلية وعلاجية شاملة للمجتمع المحلي، وتتيح للطلاب فرصاً للتدريب العملي بما يساهم في إعداد كوادر طبية مؤهلة ومتميزة. تأسس المركز لتحقيق أهداف متعددة تتعلق برفع كفاءة الرعاية الصحية، وتأهيل المرضى، وتدريب طلاب الكلية على أحدث طرق العلاج الطبيعي، ما يعزز من تواجد الكلية على الساحة الطبية والتعليمية في مصر.

### رؤية وأهداف مركز التأهيل ورعاية المصابين

يرتكز مركز التأهيل ورعاية المصابين في كلية العلاج الطبيعي بجامعة كفر الشيخ على رؤية أساسية تهدف إلى تحقيق التميز في تقديم خدمات العلاج الطبيعي على مستوى المنطقة. وتشمل أهدافها:

- تقديم خدمات طبية متكاملة للمجتمع المحلي: توفير خدمات عالية الجودة تتماشى مع المعايير الطبية الدولية، بهدف تلبية احتياجات المرضى في المحافظة والمناطق المحيطة.
- تطوير المهارات العملية للطلاب: من خلال إشراك الطلاب في العلاج العملي تحت إشراف مختصين، يتم تدريب الطلاب على التعامل مع مختلف الحالات المرضية بمهارة واحترافية.
- البحث العلمي والتطوير: تشجيع الأبحاث العلمية في مجالات العلاج الطبيعي، مما يساهم في ابتكار طرق علاجية جديدة وتطوير استراتيجيات التأهيل الطبي.

## الخدمات التي يقدمها مركز التأهيل ورعاية المصابين

يقدم مركز التأهيل ورعاية المصابين مجموعة متنوعة من الخدمات العلاجية والتأهيلية التي تهدف إلى تحسين الحالة الصحية للمرضى، وتشمل هذه الخدمات:

- التأهيل الحركي بعد الإصابات الرياضية: يتضمن علاج وتأهيل الإصابات الناتجة عن ممارسة الأنشطة الرياضية، بهدف استعادة القدرة الحركية بشكل كامل.
- التأهيل ما بعد العمليات الجراحية: تقدم العيادات برامج تأهيلية مخصصة للمرضى الذين خضعوا لعمليات جراحية، مثل استبدال المفاصل وإصابات العظام، لضمان الشفاء التام وتحسين الكفاءة الحركية.
- العلاج الطبيعي لحالات الجهاز العصبي: تشمل العيادات برامج لعلاج حالات الشلل، وإصابات الدماغ، وإصابات الحبل الشوكي، حيث يتم تأهيل المرضى تدريجياً لاستعادة وظائفهم العصبية.
- إدارة الألم المزمن: يتم وضع برامج خاصة لعلاج الآلام المزمنة مثل آلام الظهر والرقبة، والمشاكل الناجمة عن التهاب المفاصل والأمراض العضلية.
- التأهيل الحركي للأطفال: تُخصص برامج للأطفال ذوي الاحتياجات الخاصة، مثل الشلل الدماغي والتأخر في النمو الحركي، لتعزيز قدراتهم على التحرك والاندماج في المجتمع.
- العلاج الطبيعي لكبار السن: تقدم العيادات برامج خاصة للمسنين، للمساعدة في تحسين جودة حياتهم، وتقليل الآثار السلبية للشيخوخة على الحركة والنشاط البدني.
- التغذية العلاجية: وذلك من خلال تقديم الانظمة الصحية المختلفة للمرضى والتي تساعد على الحد من مشكلات السمنة والنحافة وعلاج الأمراض المزمنة مثل ضغط الدم المرتفع والسكري النوع الثاني وغيرها.

- الاهتمام بصحة المرأة خلال فترات الحمل وما بعدها: من خلال التمارين الرياضية المختلفة تحت الإشراف الطبي المتخصص والتي تساهم في تسهيل عمليات الولادة و الحد من مضاعفات الحمل مثل زيادة الوزن وضعف العضلات وسكر الحمل وغيرها
- التجهيزات الطبية والتقنيات المستخدمة

### **الأجهزة التي يحتويها مركز التأهيل ورعاية المصابين:**

يمتاز مركز التأهيل ورعاية المصابين في الكلية بتوفر أحدث الأجهزة الطبية والتقنيات المستخدمة في مجال العلاج الطبيعي، ما يجعلها من المراكز المتقدمة على مستوى المحافظة. تتضمن التجهيزات ما يلي:

- أجهزة الليزر الطبي: تساعد في تسريع عملية الشفاء وتخفيف الألم.
- أجهزة الموجات فوق الصوتية: تُستخدم لعلاج التهابات الأنسجة والأوتار.
- أجهزة التحفيز الكهربائي للأعصاب والعضلات: تساعد في استعادة قوة العضلات وتحسين الوظائف العصبية.
- جهاز رسم العصب والعضلات: يساعد في تشخيص بعض الامراض .
- أجهزة الأشعة تحت الحمراء والفوق البنفسجية: لتحفيز تدفق الدم وتسريع عملية الشفاء.
- أجهزة الجمنازيوم المختلفة التي تساهم في زيادة القدرة العضلية لدى المرضى.
- أجهزة العلاج المائي مثل الجاكوزي و غرف الساونا حيث تساعد في تأهيل العديد من الإصابات الرياضية وأمراض الجهاز الليمفاوي.

وجود هذه الأجهزة يساهم في تقديم مستوى عالٍ من الخدمة، ويتيح للطلاب فرصة التعرف على أحدث التقنيات والممارسات في العلاج الطبيعي.

## النشاطات التعليمية والتدريبية:

يشكل مركز التأهيل ورعاية المصابين جزءاً أساسياً من البرنامج التعليمي لكلية العلاج الطبيعي، حيث يُطلب من الطلاب ممارسة التدريب العملي في العيادات ضمن إشراف دقيق من أعضاء هيئة التدريس. وتتضمن النشاطات التعليمية ما يلي:

- التدريب العملي على حالات حقيقية: يتيح هذا التدريب للطلاب التعامل مع حالات مرضية متنوعة، ما يعزز من فهمهم العملي للنظريات الطبية التي درسوها.
- ورش العمل والندوات العلمية: تُعقد بانتظام ورش عمل وندوات لتدريب الطلاب وأطباء المستقبل على آخر المستجدات في مجال العلاج الطبيعي.
- البحث والتطوير: يشجع أعضاء هيئة التدريس الطلاب على المشاركة في الأبحاث العلمية وإجراء دراسات عن حالات معينة، مما يساهم في نشر المعرفة الطبية.

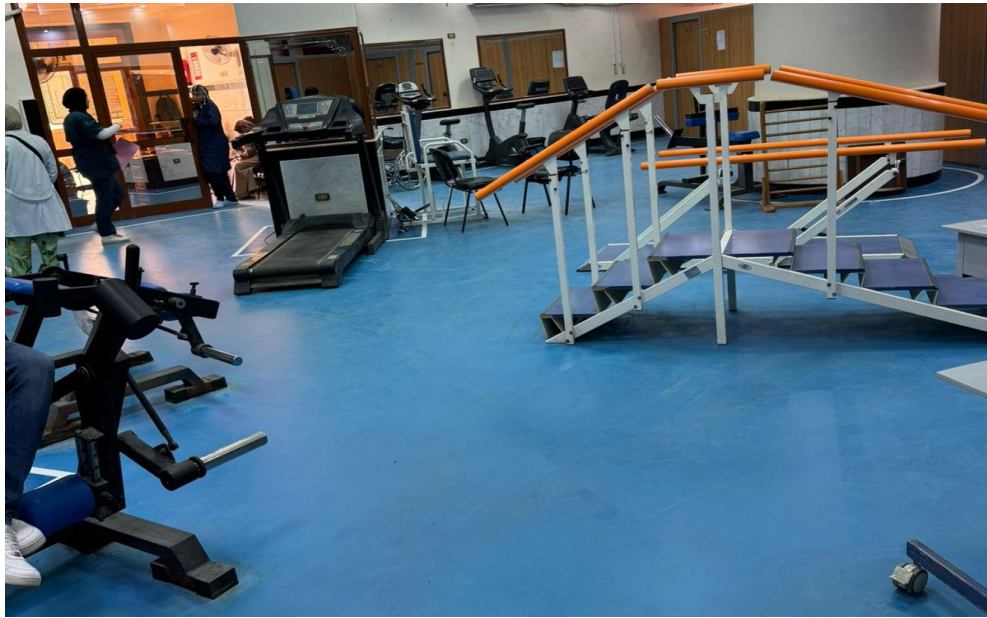
## أثر مركز التأهيل ورعاية المصابين على المجتمع المحلي:

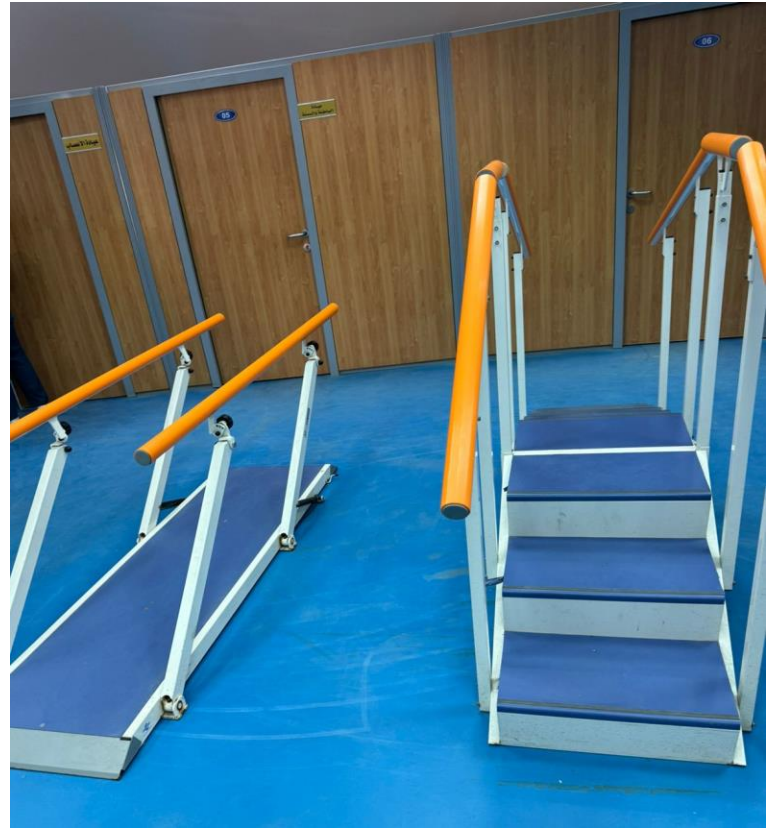
- يلعب مركز التأهيل ورعاية المصابين دوراً فعالاً في خدمة المجتمع المحلي، حيث تقدم خدمات طبية بأسعار رمزية أو حتى مجاناً للفئات المحتاجة، مما يساهم في توفير الرعاية الصحية لمختلف شرائح المجتمع. كما يعمل المركز على رفع الوعي المجتمعي حول أهمية العلاج الطبيعي والتأهيل، مما يقلل من الحاجة إلى التدخل الجراحي أو استخدام الأدوية على المدى الطويل.
- يُعتبر مركز التأهيل ورعاية المصابين في كلية العلاج الطبيعي بجامعة كفر الشيخ نموذجاً متميزاً للجمع بين التعليم الأكاديمي وتقديم الخدمات الصحية للمجتمع. من خلال تقديمه لخدمات طبية متعددة وتوفير فرص تعليمية وتدريبية للطلاب، يساهم المركز في تعزيز مستوى الرعاية الصحية، وتمكين الطلاب من اكتساب خبرات عملية حقيقية، وإعدادهم للمساهمة في تطوير قطاع الرعاية الصحية بمصر.

## صور توضح الأجهزة المختلفة بمركز التأهيل ورعاية المصابين



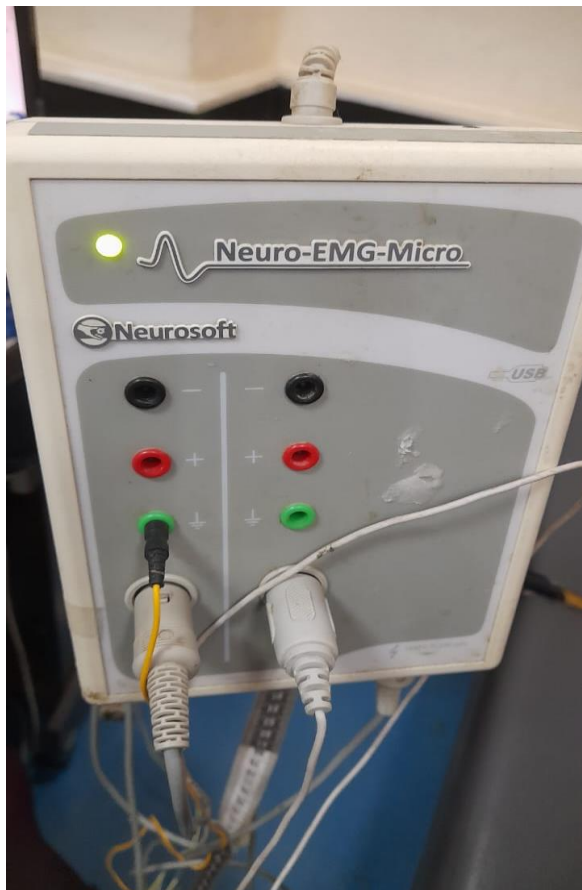
## صور توضح أجهزة الجمنازيوم المتواجدة بمركز التأهيل ورعاية المصابين





### صور توضح جهاز رسم العصب والعضلات





## صور توضح بعض الجلسات التأهيلية للمرضى



## صور توضح ورش العمل الدورية للطلاب على الحالات المرضية المختلفة



## صور توضح بعض جلسات التأهيل الحركي للأطفال



## صور توضح جلسات الليزر الطبي



## صور توضح أجهزة العلاج المائي (الساونا والجاكوزي)



## ثانياً: الخدمات التي يقدمها جهاز رسم العصب والعضلات بمركز التأهيل

### ورعاية المصابين

يعد جهاز رسم العصب والعضلات (EMG & NCS) جهاز طبي يستخدم لتقييم صحة الأعصاب والعضلات في الجسم حيث يعمل هذا الجهاز عن طريق قياس النشاط الكهربائي الذي ينتجه العصب والعضلة أثناء الراحة والحركة.

#### استخداماته:

يستخدم هذا الجهاز كأداة تشخيصية لتحديد موضع المشكلة ما إذا كانت في العصب أو العضلة وذلك يساعد في تشخيص العديد من الأمراض التي تؤثر على الأعصاب والعضلات مثل:

- أمراض الأعصاب: مثل التصلب المتعدد، متلازمة النفق الرسغي، الشلل الدماغي، التصلب الجانبي الضموري.
- إصابات الأعصاب: مثل انضغاط العصب، قطع العصب.
- أمراض العضلات: مثل ضمور العضلات، التهاب العضلات.
- أمراض المفاصل: مثل التهاب المفاصل الروماتويدي.

#### طريقة الفحص:

يقوم الطبيب بإدخال إبرة رفيعة في العضلة أو العصب المراد فحصهما، وقد يشعر المريض بوخزة خفيفة أثناء إدخال الإبرة، بعد ذلك يقوم الجهاز بتسجيل النشاط الكهربائي للعصب أو للعضلة.

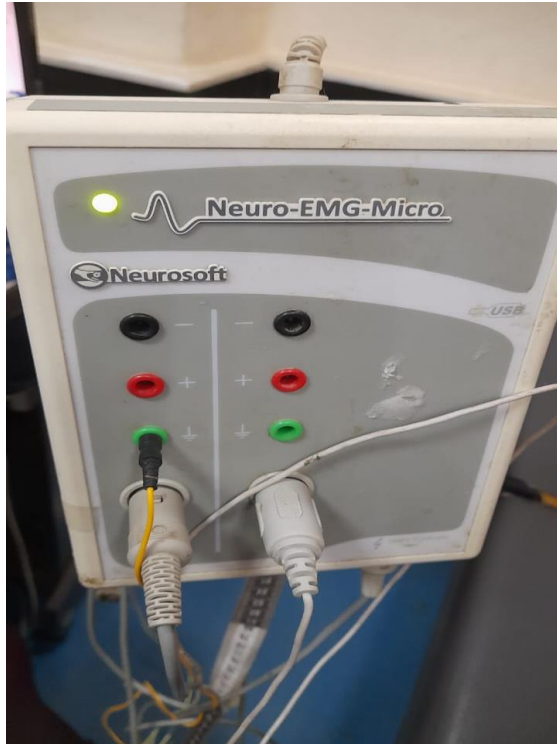
## لاستعدادات اللازمة للفحص:

لا يوجد تحضيرات خاصة قبل إجراء الفحص ولكن يجب إخبار الطبيب عن أي أدوية يتناولها المريض حيث قد يُطلب من المريض التوقف عن تناول بعض الأدوية التي تؤثر على النشاط العصبي قبل إجراء الفحص.

## طريقة الحجز بمركز التأهيل ورعاية المصابين:

- يتم الحجز عن طريق الأمين العام للكلية علماً بأن الحجز بالأسبقية وليس بتاريخ اللجنة الطبية ويتم التواصل مع المرضى هاتفياً الممرضة الخاصة بالعيادات الخارجية وذلك لإعلامهم بموعد جلسة رسم العصب الخاصة بهم.
- يتراوح متوسط عدد الحالات في اليوم بين 5 إلى 7 حالات حيث أنه لا يقل العدد عن 4 حالات باليوم ولا يزيد عن 9 حالات باليوم وذلك خلال يومين فقط وهما الأحد والأربعاء من كل اسبوع.

## صور توضح جهاز رسم العصب والعضلات بمركز التأهيل ورعاية المصابين



## صور توضح بعض جلسات رسم العصب والعضلات بمركز التأهيل ورعاية المصابين





## ثالثاً: الدراسات العليا التي تقدمها كلية العلاج الطبيعي جامعة كفر الشيخ

تقدم كلية العلاج الطبيعي برامج للحصول على دبلوم الدراسات العليا والماجستير فـالعلاج الطبيعي. وتحدد الكلية البرامج المراد القيد بها وكذلك أعداد الطلاب المطلوب قيدهم بالدراسات العليا طبقاً لإمكاناتها البشرية والمادية.

- تكون أولوية القيد في الدراسات العليا للمعيدين والمدرسين المساعدين بالكلية والكليات المناظرة بالجامعات الأخرى ومساعدى الباحثين بالمراكز البحثية وشاغلي الكادر العام بالجامعة ثم يليهم المتفرغين للدراسة والراغبين في استكمال الدراسات العليا. ولا يسمح للمعيدين والمدرسين المساعدين بالكلية بالقيد أو التسجيل بالدراسات العليا خارج الكلية إلا في حالة عدم وجود مشرف متخصص بكليات الجامعة أو عدم وجود دراسات عليا بالقسم الذي يعمل به المعيد أو المدرس المساعد، ويشترط في هذه الأحوال الحصول على موافقة القسم المختص ومجلس الكلية ونائب رئيس الجامعة للدراسات العليا والبحوث.
- يفتح لكل طالب يتم قيده بالدراسات العليا سجل دراسي يحتوي على اسم البرنامج الدراسي، عدد الساعات المعتمدة المسجلة، المقررات التي سيتم دراستها، اسم المرشد الأكاديمي..... الخ.
- لغة الدراسة في الدراسات العليا هي اللغة الإنجليزية في جميع البرامج الدراسية.
- كما تشكل لجنة الإشراف من اثنين من أعضاء هيئة التدريس على الأقل ولا تزيد عن ثلاثة بشرط وجود أستاذ أو أستاذ مساعد في اللجنة ولا يزيد عدد المدرسين في اللجنة عن الأساتذة أو الأساتذة المساعدين ويجوز إضافة مشرف رابع في حالة إذا كان أجنبياً.

## منح الدرجات العلمية:

- يمنح مجلس جامعة كفر الشيخ بناء على اقتراح مجلس كلية العلاج الطبيعي الاكاديمية والشهادات العلمية في الدراسات العليا في التخصصات الآتية:

١- دبلوم الدراسات العليا في العلاج الطبيعي في تخصص (العلوم الأساسية والعلاج الطبيعي لصحة المرأة والعلاج الطبيعي للأطفال).

٢- درجة الماجستير في العلاج الطبيعي في أحد التخصصات الآتية (العلوم الأساسية والعلاج الطبيعي لصحة المرأة والعلاج الطبيعي للأطفال).

## ميعاد التقدم للقيد:

- تُنشر مواعيد القيد بالنسبة للطلاب الجدد في منتصف أغسطس من كل عام للقيد لفصل الخريف، و في منتصف نوفمبر للقيد لفصل الشتاء ولمدة أسبوعين.
- يتم إعلان الطلاب الذين قبلوا للقيد للدراسات العليا بالجامعة بعد أسبوعين من انتهاء فترة القيد على الأكثر بالنسبة لفصلي الخريف والشتاء وذلك عن طريق صفحة الجامعة على شبكة المعلومات الدولية من خلال العنوان الإلكتروني [www.kfs.eg.edu](http://www.kfs.eg.edu).
- يعتبر تاريخ القيد ودبلوم الدراسات العليا ودرجة الماجستير في العلاج الطبيعي هو تاريخ موافقة مجلس الدراسات العليا والبحوث بالجامعة على القيد.

## لتسجيل والدراسة والحذف والإضافة:

- يقوم الطالب الذى تم قيده وبمساعدة مرشده الأكاديمي بتعبئة نموذج التسجيل وباختيار المقررات وإعداد جدولته الدراسي وتعبئة النماذج الخاصة بذلك وتسليمها إلى إدارة القبول والتسجيل بعد اعتمادها من المرشد الأكاديمي.
- يعتبر الطالب مسجلاً إذا أنهى متطلبات القيد والتسجيل وسدد المصروفات، وعلى إدارة القبول والتسجيل أن تنشئ ملفاً أكاديمياً لكل طالب يحتوى على كامل وثائق الالتحاق وكذلك على صور من جدولته الدراسي ونماذج الحذف والإضافة.... إلخ ويجب أن يحدث هذا الملف في نهاية كل فصل دراسي.

## بداية الدراسة:

- تبدأ الدراسة مباشرة بعد الانتهاء من إجراءات القيد والتسجيل على أن يخصص الأسبوع الأول لانتهاء من إجراءات القيد والتسجيل والحذف والإضافة وذلك بالنسبة للطلاب المتقدمين لفصلي الخريف والشتاء.

## لخطط الدراسية:

- يكون لكل برنامج دراسي خطة دراسية تحتوي على مقررات تفي بمتطلبات الجامعة والكلية الإجبارية والاختيارية، ومتطلبات البرنامج الدراسي الإجبارية والاختيارية التي تقدمها الكلية؛ بحيث يكون لكل مقرر دراسي مواصفات تحدد المعلومات الأساسية و المهنية المقرر طبقاً لمقتضيات النظام الداخلي.

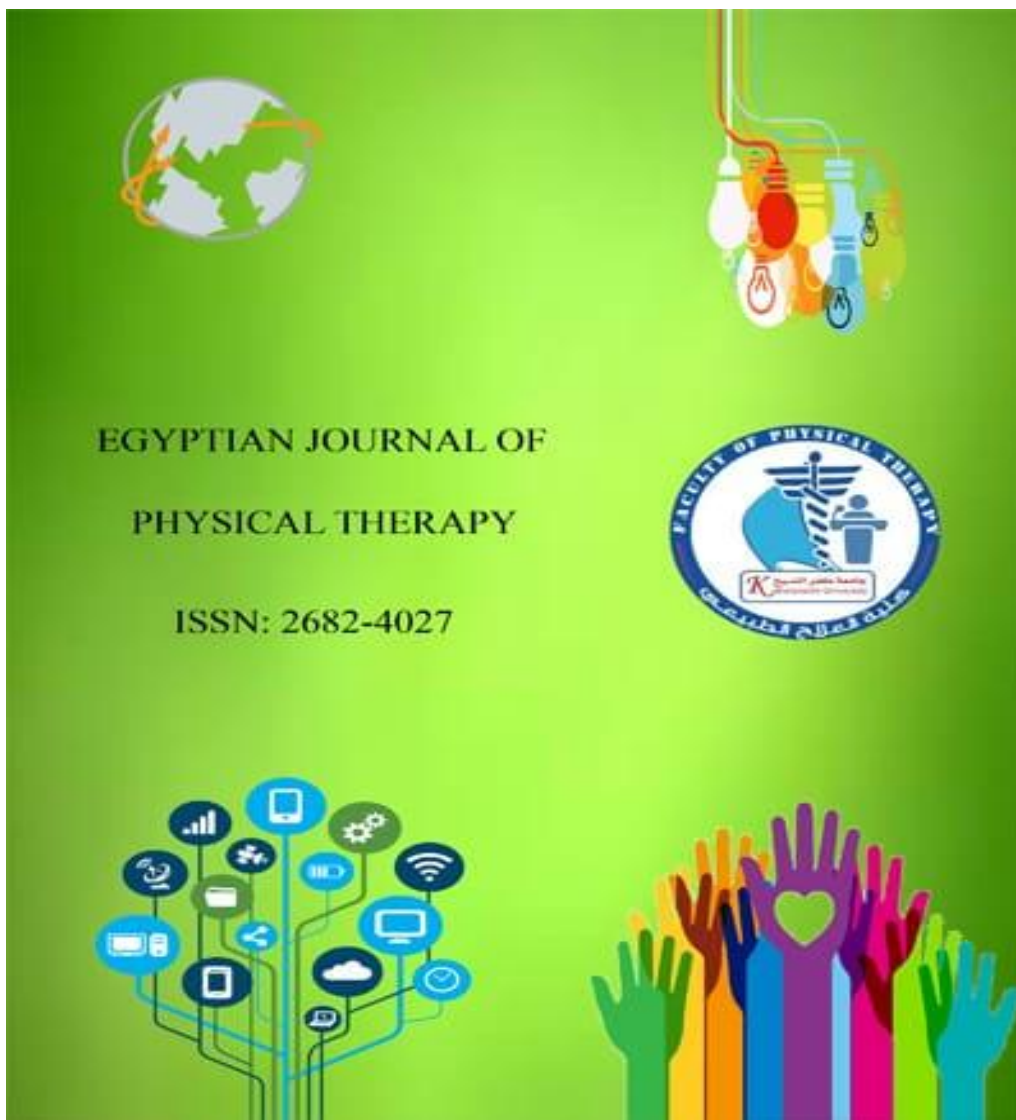
## رسوم الدراسة:

- تحدد الرسوم الدراسية طبقاً للوائح والقوانين.

## شروط القيد بالماجستير:

- يشترط فى من يتقدم للقيد لنيل درجة الماجستير ما يلى:-
- 1- أن يكون الطالب حاصلأ على درجة البكالوريوس فى العلاج الطبيعي من إحدى الجامعات المصرية أو على درجة معادلة لها من كلية معترف بها من المجلس الأعلى للجامعات وبمعدل تراكمي لنقاط التقديرات لا يقل عن 2 (جيد) فى الدرجة الجامعية الأولى، وكذلك معدل نقاط تقديرات فى مقرر/ مقررات التخصص المراد التسجيل فيه لا يقل عن 3 (جيد جداً).
- 2- فى حالة حصول الطالب على الدرجة الجامعية الأولى فى التخصص بتقدير عام مقبول، عليه الحصول على دبلوم الدراسات العليا فى التخصص المراد التسجيل فيه بمعدل تراكمي لنقاط التقديرات لا يقل عن جيد.
- 3- أن يجتاز الطالب أي اختبارات أولية تتطلب للبرنامج.
- 4- ألا يكون قد صدر بحقه قرار تأديبي من أي مؤسسة علمية.
- 5- ان يكون الطالب حاصل علي شهادة خبرة معتمدة لمدة سنة (بعد تاريخ شهادة مزاولة المهنة) فى التخصص الدقيق المراد التسجيل فيه.
- 6- ان يكون الطالب حاصلأعلى 500 درجة فى اختبار اللغة الإنجليزية TOFEL او معدل درجات مماثل فى امتحان من امتحانات اللغة الإنجليزية المعترف بها عالمياً.

## رابعاً: المجلة العلمية الخاصة بكلية العلاج الطبيعي جامعة كفر الشيخ



المجلة العلمية بكلية العلاج الطبيعي جامعة كفر الشيخ هي منصة علمية متخصصة تسعى إلى نشر أحدث الأبحاث والدراسات في مجال العلاج الطبيعي، حيث تهدف هذه المجلة إلى تعزيز المعرفة العلمية في هذا المجال وتشجيع الباحثين و الأكاديميين على مشاركة نتائج أبحاثهم مع المجتمع العلمي.

### رؤية وحدة المجلة العلمية:

- الوصول لأعلى درجات الشفافية والدقة لنظم النشر العلمي بمجلة الكلية وصولاً للتميز على المستوى المحلى والإقليمي والعالمي وتقديم خدمة تليق بجامعتنا العريقة.

### رسالة وحدة المجلة العلمية:

- تطوير نظم النشر العلمي وفقاً لنتائج البحث المستهدفة وتقديم إجراءات تصحيحية للأبحاث لجميع الأقسام البحثية لضمان تقديم أبحاث قادرة على مساعدة الكوادر الطبية لاتخاذ القرارات الصحيحة في علاج المرضى.

### آلية عمل المجلة العلمية:

- يتم استقبال الأبحاث من الباحثين أو الراغبين في النشر بالمجلة.
- يتم مراجعة الأبحاث التي يتم استقبالها من خلال قامات وكوادر ذو خبرات علمية وعملية من أساتذة الكلية ومن ثم الموافقة أو الرفض.
- في حال الموافقة يتم إدخال الأبحاث في تنسيق المجلة لإعدادها وتجهيزها للنشر.
- يتم نشر 4 أعداد سنوياً، العدد الأول في شهر مارس والعدد الثاني في شهر يونيو والعدد الثالث في شهر سبتمبر أما العدد الأخير سنوياً يُنشر في شهر ديسمبر.
- يشمل كل عدد مجموعة من الأبحاث يختلف عددها بناء على اختلاف عدد الأبحاث المستقبلية من الراغبين في النشر.

## مميزات المجلة:

- تمتاز المجلة العلمية بكلية العلاج الطبيعي بما يلي:
  - 1- المجلة متاحة لجميع الباحثين دون قيود.
  - 2- تتيح للباحث النشر بأجر رمزي بالمقارنة بما يوازيها من المجلات العلمية الأخرى.
  - 3- دقة عالية في اختيار الأبحاث التي تنشر بالمجلة فالأبحاث تُعرض على كبار أساتذة الكلية للفحص والمراجعة قبل النشر.

## اهداف وحدة المجلة العلمية:

1. نشر الأبحاث العلمية التي تساهم في علاج المشكلات المجتمعية الصحية.
2. تفعيل وتطوير منظومة البحث العلمي بالكلية.
3. تنمية قدرات أعضاء هيئة التدريس على إعداد أبحاث ملائمة للمعايير العالمية.
4. نشر معايير الميثاق الأخلاقي للبحث العلمي.
5. وضع آليات للتواصل بين المجلة ومجلات الجامعات الأخرى محليا ودوليا وتبادل الخبرات والتجارب.
6. تقديم أبحاث علمية تساعد في تطوير المنظومة الصحية داخليا وخارجيا.

## الأبحاث التي تم نشرها بالمجلة:

- تم نشر 94 بحثاً في 19 عدد منذ إنشاء المجلة وحتى الآن.
- نشر بالمجلة عدد كبير من الأبحاث يستطيع القارئ الاطلاع عليها من خلال موقع الكلية عن طريق اللينك التالي <https://ejpt.journals.ekb.eg/>

**أمثلة لبعض الأبحاث التي تم نشرها بالمجلة:**

- Aquatic Therapy Versus Combined Aquatic and Land-Based Therapy in the Treatment of Chronic Lateral Ankle Sprain
- High Intensity LASER Therapy on Pain in Patients with Myofascial Trigger Points
- Kinesio Taping and Strength Recovery of Postnatal Abdominal Muscles After Cesarean Section
- Different Transcutaneous Electrical Nerve Stimulation Modes in Relieving Chronic Pudendal Neuralgia in Females
- Prevalence of Calf Muscle Tightness in Asymptomatic Flat Foot Subjects

**جدول يوضح أعداد التفاعلات التي تتم بالمجلة:**

19	أعداد المجلة
94	عدد الأبحاث المنشورة
35547	عدد قارئ الأبحاث
378.16	معدل قراءة البحث الواحد
37430	عدد مرات تحميل الأبحاث في صورة PDF
398.19	معدل تحميل البحث الواحد

## خامساً: الخدمات التي تقدمها وحدة المعامل البحثية بالكلية

تمتلك كلية العلاج الطبيعي جامعة كفر الشيخ مجموعة متميزة من المعامل والاجهزة التي يمكن استخدامها في مجالات متعددة من مجالات العلاج الطبيعي المختلفة حيث يستفيد من هذه المعامل الباحثين (طلاب الماجستير والدكتوراة) سواء المسجلين بالدراسات العليا بالكلية او خارجها او الاخصائين العاملين بالعيادات الخارجية الخاصة بالكلية وأعضاء هيئة التدريس والهيئة المعاونة لنشر الأبحاث العلمية سواء محلية او دولية.

### أهداف وحدة المعامل البحثية:

- تهدف وحدة المعامل البحثية بالكلية علي تشجيع الباحثين علي القيام بابحاث علمية باستخدام المعامل البحثية
- كما تهدف الي تشجيع التطور المهني المستمر لاعضاء هيئة التدريس ومعاونه

### مكان تواجد المعامل البحثية:

- تتواجد بالدور الثالث بكلية العلاج الطبيعي جامعة كفر الشيخ

### الاجهزة التي تحتويها المعامل البحثية:

#### أولاً: معمل قياس الاتزان والمدي الحركي

1- جهاز قياس الاتزان (balance check 636-Dr Wolff)

- يهدف هذا الجهاز عن طريق قياس الاتزان الديناميكي الي تحديد مدي اختلال وظائف المستقبلات الحسية وكذلك مدي كفاءة التوافق العضلي العصبي في التحكم بالاتزان

• استخداماته :

- 1- من المعروف ان وظائف التحكم بالاتزان هي عمل متصل ما بين الجهاز العضلي الحركي والجهاز البصري والاذن الوسطي بما تحويه من مستقبلات الاتزان ويعد اختلال الاتزان بسبب الإصابات المتنوعة لأي من هذه العناصر من الاسباب المؤثرة لاضطرابات النسق الحركي العام للمريض
- 2- فحص وعلاج اختلال الاتزان من خلال التحديد الدقيق لمدى اختلال الوظائف مما يساعد في برنامج علاجي لرفع كفاءة هذه الوظائف لدي المرضى



Balance check 636 device

## 2- جهاز قياس المدي الحركي - رقمي (digital goniometer)

- يساعد في القراءة الصحيحة للمدي الحركي للمفصل
- يساعد في تقييم المدي الحركي
- يساعد في فهم المريض مدي تحسن المفصل



## 3- جهاز قياس زاويه انحناء العمود الفقري (Scoliometer)

- يساعد في تشخيص تشوهات العمود الفقري
- يساعد في تحديد المرضي الذين قد يعانون من انحناء العمود الفقري
- يساعد في تحديد درجة انحناء العمود الفقري مما يساعد في اتخاذ قرار علاجي لهؤلاء المرضي إما عن طريق جلسات العلاج الطبيعي والتمارين العلاجية وارتداء الدعامة المثبتة لاستقامة الظهر لمنع المزيد من الانحناء في حالة الانحناء البسيط او الي الحاجة الي التدخل الجراحي في حالات الانحناء الشديدة



#### 4- جهاز قياس زاويه الانحراف (Inclinometer):

- يستخدم في قياس الانحناء الجانبي للعمود الفقري
- قياس الانحناء الامامي والخلفي للعمود الفقري
- قياس انحناءات الفقرات الصدرية والقطنية والعنقية

#### 5- جهاز قياس السمك (Breadth caliper)

- يستخدم في قياس الابعاد الخطية للجسم وهي طول او عرض او سمك او قطر الجسم مما يتيح قياسات دقيقة للصدر والكتف والحوض



#### 6- جهاز قياس قوة قبضة اليد (Hand dynamometer):

- يعتبر اداة حيوية لتقييم ومراقبة قوة يد المريض والمساعدة في تشخيص وعلاج الحالات المختلفة التي تؤثر علي وظيفة اليد
- تقييم القوة التي تولدها العضلات او مجموعة العضلات المختلفة



## 7- جهاز قياس مدي الحركة للعمود الفقري (BROM-CROM)



## ثانياً: معمل التأهيل الرئوي:

### 1- جهاز قياس شدة التنفس (SPIROMETER)

- يقوم جهاز التنفس بقياس وتسجيل كمية الهواء اثناء الشهيق والزفير وطول الوقت الذي يستغرقه كل نفس
- التحقق من قوة عضلات التنفس
- يساعد في معرفة ما إذا كانت رئتاك لاتعمل بشكل صحيح أم لا
- قياس كميته الهواء التي يمكن للرئتين حبسها



### 2- جهاز التأهيل الرئوي (Respiratory therapy):

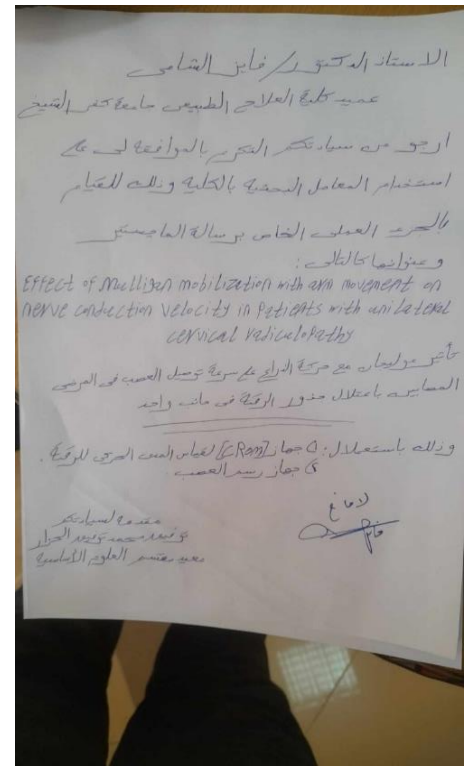
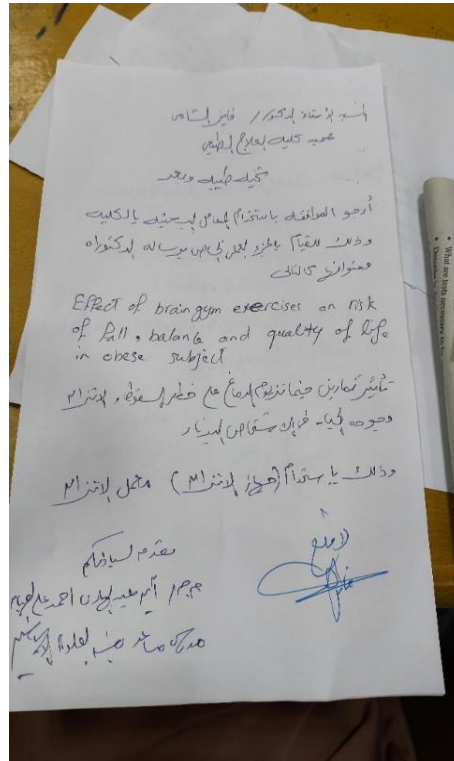
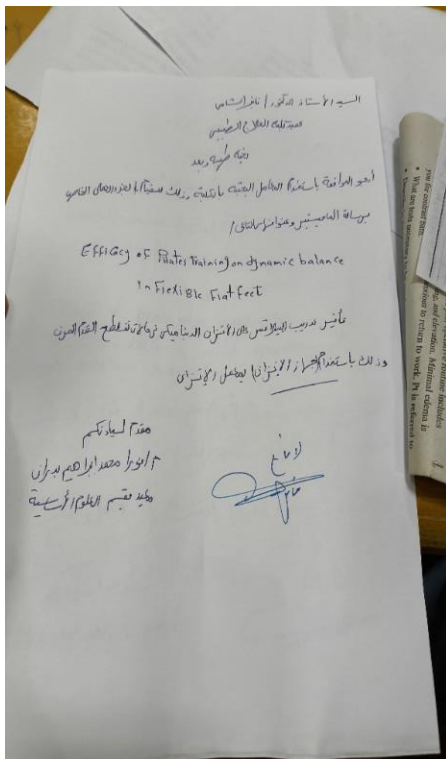
- يساعد في التأهيل الرئوي في حالات مثل الربو وإلتهاب القصبات المزمن وداء الانسداد الرئوي المزمن والتليف الكيسي والفشل التنفسي والجراحة ما بعد العلاج الصدري والامراض الرئوية الناتجة عن الظروف البيئية او المهنية

### 3- جهاز مساج لأجزاء الجسم المختلفة



#### الإجراءات المطلوبة لاستخدام المعامل البحثية:

- طلب مقدم من الباحث او طالب الدراسات العليا باسم البحث والجهاز او المعمل المراد استخدامه للسيد عميد الكلية للموافقة عليه مع تسليم نسخة وأصل الطلب بعد موافقة السيد العميد المسئول عن وحدة المعامل البحثية
- أمثلة لبعض الطلبات المقدمة من الباحثين لاستخدام وحدة المعامل البحثية:



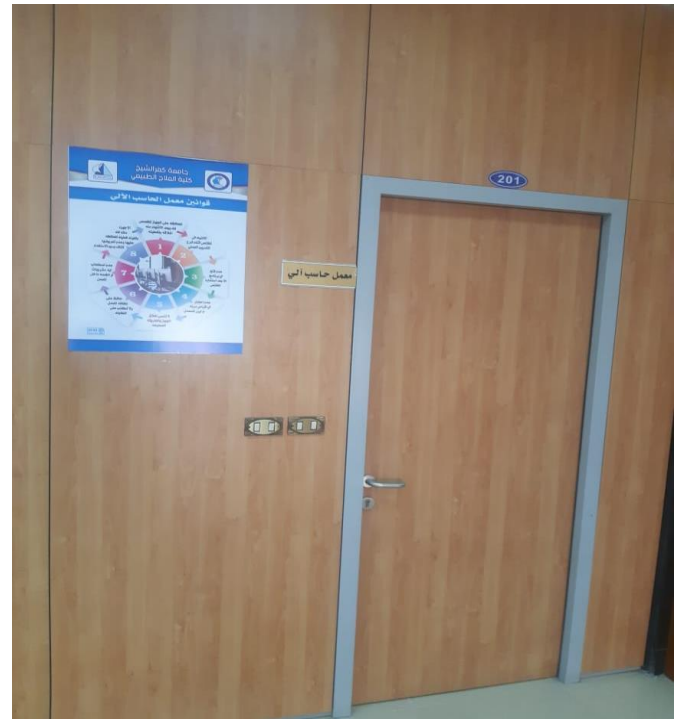
## سادساً: الخدمات التي تقدمها معامل التحول الرقمي بالكلية

التحول الرقمي له أهمية كبيرة في تعزيز كفاءة العملية التعليمية، خاصة في مجال العلاج الطبيعي، وتحتوي كلية العلاج الطبيعي جامعة كفر الشيخ على معملين للتحول الرقمي في الطابق الثاني من الكلية، ويتم استخدامهم في تطبيق الامتحانات الالكترونية الخاصة بدورات التحول الرقمي بالطلبة من مختلف كليات جامعة كفر الشيخ.

كما تحتوى الكلية أيضاً على خمسة معامل للاختبارات الإلكترونية الخاصة بالمراحل الدراسية المختلفة للطلاب وذلك في الطابقين الرابع والخامس بالكلية وجميع الاجهزة بحالة جيدة وتعمل بكفاءة حيث يتم عمل صيانة دورية للاجهزة في نهاية كل ترم وذلك قبل انعقاد الامتحانات الالكترونية للتأكد من سلامة الاجهزة.

### أولاً: معامل التحول الرقمي:

1- معمل 201 حيث يحتوى على 84 جهاز وجميعها تعمل بحالة جيدة



2- معمل 209 وبه 19 جهاز كمبيوتر وجميعها تعمل بحالة جيدة



ثانياً: معمل الاختبارات الإلكترونية:

- تحتوي الكلية على خمسة معمل للاختبارات الإلكترونية وبلغ عدد الأجهزة في تلك المعامل 1048 جهاز كمبيوتر و جميعها تعمل بحالة جيدة







## .. نأزمه شكر من الأسنان: ألبكنور / مهور مهور عوبضة .. عبر مجلة العلاج الطبيعي جامعة كفر الشيخ

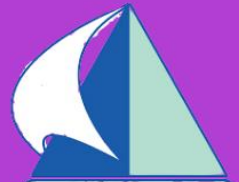
" إننا في كلية العلاج الطبيعي نتقدم بخالص الشكر والعرفان لسعادة السيد رئيس الجامعة على الثقة التي أوليتموها لنا والدعم المتواصل واللامحدود الذي تحظى به كليتنا، فإننا نؤكد على أن هذا الدعم كان له الأثر الكبير في تحقيق إنجازاتنا وتحسين جودة برامجنا التعليمية والبحثية، كما ساهم بشكل كبير في الإرتقاء بجودة التعليم وخدمة مجتمعنا، وإننا نؤكد على عزمنا على مواصلة العمل الجاد لتحقيق المزيد من التقدم والتميز وجعل كلية العلاج الطبيعي في مصاف الكليات الرائدة على المستوى المحلي والإقليمي، ونسأل الله ان يديم علينا نعمة هذا التعاون المثمر."



دليل الخدمات  
لكلية العلاج  
الطبيعي جامعة  
كفر الشيخ



وَزَارَةَ التَّعْلِيمِ العَالِي وَالْبَحْثِ العِلْمِي  
MINISTRY OF HIGHER EDUCATION  
AND SCIENTIFIC RESEARCH



جامعة كفر الشيخ  
Kafrelsheikh University

