



كلية طب الفم والأسنان دليل الطالب للعام الجامعي 2023/2022



الكلمة الإفتتاحية

أبناءؤنا الطلاب

يسعدنا بمناسبة بدء العام الدراسي الجديد وانتم تخطون أولى خطواتكم داخل الحرم الجامعي أن نكون حريصين علي أن نقدم هذا الدليل الذي فيه الكثير للإجابة عن تساؤلاتكم وما يدور بأفكاركم فنحن نرد عليها من خلاله ولقد حرصنا أن نعرفكم بأهم الكوادر الجامعية في بداية الدليل والمتمثلة في السيد الأستاذ الدكتور/ رئيس الجامعة

السيد الأستاذ الدكتور/ نائب رئيس الجامعة لشئون التعليم والطلاب
الأستاذ الدكتور/ عميد الكلية

الأستاذ الدكتور/ وكيل الكلية لشئون التعليم والطلاب

السيد الأستاذ / امين الكليه وكذلك الجهاز الادارى والأجهزة المعاونة والأنشطة الطلابية وطرق الحصول على الرعاية الصحية بالجامعة والى غير ذلك من تساؤلات

وأخيرا.....

فلنتصفح هذا الدليل ونرجو أن نكون قد وفقنا بعون الله فى إعداد وإخراج
هذا الدليل

مع تحيات إدارة الكلية



كلمة

السيد الأستاذ الدكتور/ عبدالرزاق دسوقي رئيس الجامعة

ابنائى وبناتى طلاب وطالبات كلية طب الفم والاسنان

أهلاً ومرحباً بكم في هذا الصرح الشامخ والكلية المرموقة وإداراتها المتميزة بعد أن أصبحت داخل جامعة كفر الشيخ بعد استقلالها تنعم بكل دعم وتنازل حقوقها وخدماتها بين الكليات الأخرى وتمارس سيادتها داخل المنظومة التي أعدتها إدارة جامعة كفر الشيخ كما أننى أناشدكم بالمحافظة على التقاليد الجامعية داخل الحرم الجامعي والمواظبة على المحاضرات والاستفادة منها والتي تقدم من خلال نخبة من الأساتذة الأجلاء بأقسام الكلية المختلفة التي تعطى للطلاب القدرة على اكتساب المهارات العلمية في ميادين العمل.

كما ادعوكم أيضاً للمشاركة في الأنشطة الطلابية المختلفة التي تخلق روح المحبة والإخاء والانتماء إلى كليتكم وذلك من خلال القنوات الشرعية داخل الجامعة .

مع أطيب التمنيات بالتوفيق ،،،

رئيس الجامعة

أ.د / عبدالرازق دسوقي



كلمة

إبنائى وبناتى طلاب وطالبات الكلية :- اهئكم ببداية العام الجامعى الجديد متمنيا ان يكون عاما دراسيا مليئا بالجد والانجاز والنجاح وأغتتم الفرصة لتهنئة ابنائى الطلاب والطالبات الذين اجتازوا العام الدراسى الماضى بنجاح وتفوق وأن أتقدم بالشكر الجزيل لأعضاء هيئة التدريس وجميع العاملين بالكلية على مابذلوه من جهود ملموسة فى تحقيق أهداف الكلية وانصحكم بتنظيم الوقت والأهتمام بالمحاضرات والدراسة العلمية بالكلية . وتحى الكلية على تحقيق أهدافها ورسالتها نحو تقديم تعليم طبى يضمن للمجتمع جيل متميزا عن طريق الارتقاء بالعملية التعليمية لذلك نسعى جاهدين للتوفير كل سبل العلم الحديث وأدعوكم الى المشدركه الفعالة والإيجابية فى كافة أنشطة الكلية لما تمتلكه من أهمية فى بناء شخصية وأخلاقيات طبيب الاسنان المستقبل .

أبنائى وبناتى لقد اخترتم طريقا يحتاج الى جهد متواصل وتدريب بصورة مكثفة والإعتماد على الذات فى الدراسة والبحث والمعرفة وأدعوكم الى ممارسة كافة الأنشطة التى تنظمها رعاية شباب الكلية والجامعة من أنشطة (ثقافى - اجتماعى - فنى - رياضى - جواله وخدمة عامة ...) التى تصقل شخصياتكم وتنمى موهبتكم والتعود على القيادة وتحقيق الذات وأدعوكم الى المحافظه على كليتكم من أبنية وتجهيزات والمحافظة على نظافة الكلية . وادعوا الله أن يعيننا وإياكم لما فيه الخير لمصرنا الحبيبة . مع خالص تمنياتي لكم بالنجاح والتوفيق،،،

أ.د/ محمد مصطفى عبدالعال
نائب رئيس الجامعة
لشئون التعليم والطلاب



كلمة

السيد الأستاذ الدكتور/ إيناس أحمد الجندي

عميد كلية طب الاسنان

أبنائي وبناتي طلاب وطالبات كلية طب الفم والاسنان.

مع اشراقه العام الجامعي الجديد وانتم تخطون أولى خطواتكم داخل كلية طب الفم والاسنان وتضعون أقدامكم داخل هذا الحرم الجامعي العريق الذي يمثل عصب الطب والشفاء والتطور في مجالات طب الفم والاسنان .

فإنني أتقدم إليكم بالتهنئة والترحيب داخل كليتكم ، وأحب أن أوضح لكم بأن الدراسة العلمية التي تدرس لكم خلال العام الدراسي من أساتذة الكلية الأجلاء ومعاونيهم في كلية طب الفم والاسنان سوف تعطى كل منكم المهارات والمعارف اللازمة لما يدور حولكم في عالم الطب والصحة على مستوى العالم وما يتطلبه سوق العمل باحتياجاته من الخريج المميز ، كما أرجو الاهتمام والمشاركة في الأنشطة الطلابية المختلفة الرياضية والثقافية والفنية والعلمية والجوالة والخدمة العامة والمعسكرات والرحلات التي تقدمها إدارة رعاية الشباب بالكلية وذلك لخلق روح المحبة والإخاء بين الطلاب والتوافق مع باقي الهيكل الاشرافي بالكلية.

مع أطيب التمنيات بالتوفيق والنجاح

عميد الكلية

أ.د / إيناس أحمد الجندي



كلمة

السيد الأستاذ الدكتور/ أمنية محمد وهبه

وكيل الكلية لشئون الطلاب والتعليم

أبنائى وبناتى الأعزاء طلاب كلية طب الأسنان جامعة كفرالشيخ
يطيب لى أن أرحب بكم وأقدم لكم خالص التحية وأجمل التهانى بمناسبة العام الدراسى الجديد، لقد
شرفت بتولى منصب وكيل الكلية لشئون التعليم والطلاب والتي أعتنمها كفرصة طيبة للتفاعل
معكم بشكل أكثر قرباً من خلال دعم أنشطتكم الطلابية المختلفة والتي تبرز مواهبكم وهوياتكم
المفضلة وكذلك لتعزيز دور العملية التعليمية والمساهمة البناءة فى القدرة على المنافسة فى مجال
العمل ومواجهة تحديات العصر والمستقبل. أعدكم ان أبذل قصارى جهدى من أجلكم والتواصل
المستمر معكم وتهينة المناخ المناسب لتفوقكم وذلك للإرتقاء بالمستوى الفكرى والعلمى مع الأخذ
بالاعتبار أن الكلية حريصة كل الحرص على المضى قدماً على تقديم البرامج المتميزة وفقاً
لمعايير الاعتماد وضمان الجودة وذلك للنهوض بالكلية وجامعتنا العريقة بين الجامعات المحلية
والعالمية .

كما أتقدم بخالص الشكر و التقدير إلى القيادات الجامعية على دعمهم المتواصل للكلية وفى
مقدمتهم السيد الأستاذ الدكتور/ ماجد القمري رئيس الجامعة على إنشاء وتطوير هذا الصرح
العلمى الفريد، وكذلك أتقدم بالشكر إلى السيد الأستاذ الدكتور / محمد حسين عميد الكلية على
مجهوده البناء وتحمله الصعاب والتعبات وتذليله العقبات من اجل سير العمل .

وفقكم الله وحفظ الوطن وسدد خطاكم فى طريق النجاح والتفوق .

وكيل الكلية لشئون التعليم والطلاب

ا.د/ أمنية محمد وهبه



كلمة

السيد الأستاذ / أمين الكلية

عزيزي الطالب عزيزتي الطالبة

تسعد أسرة الكلية ان ترحب بكم فى كلية طب الفم والاسنان ببيتكم الثانى ومع بداية العام الدراسى لا يسعنا سوى ان ندعوكم لبذل الجهد والمثابرة والاجتهاد فى سبيل تحقيق اهدافكم وعليكم ايضا التحلى بحسن الخلق والانضباط والالتزام بالقواعد العامة فانتم حملة راية العلم والمعرفة وفقكم الله وسدد خطاكم وندعوكم أسره الكلية الى المشاركة فى الأنشطة الطلابية وذلك لابراز قدراتكم ومواهبكم فى مختلف المجالات كما نتعهد بتلبية كل احتياجاتكم وحل مشكلاتكم وازالة اى عائق يحول دون الوصول للهدف المنشود ، فأهلا بكم فى كليتكم واليكم هذا الدليل ليكون مرشدا لكم لتسيروا على هديه ويوضح لكم معالم كليتكم الموقرة وكل ما يهم الطالب داخل الكلية .

خالص امنياتنا لكم بالنجاح والتوفيق

مع تحيات أمين الكلية

أ / عصام الموافي

مقدمة عن الكلية

اصبح طب الاسنان من المجالات الدراسية الأعلى إختياراً لكثير من الطلاب. حيث أنه ليس فقط مجالا لخدمة الآخرين ولكنه يتطلب مستويات عالية من البراعة اليدوية، فضلا عن المهارات التحليلية والاتصالات. وكثير من البلدان تعاني من نقص في المتخصصين في العناية بالفم، وبالتالي يمكن أن يصبح طب الاسنان اختيار وظيفي ذو مستقبل بالنسبة لك

الدور الرئيسي لأطباء الأسنان وغيرهم من الأطباء المساهمة في تحسين صحة الفم والاسنان كجزء من الصحة العامة. ان طب الاسنان لا يتطلب فقط المعرفة العميقة بتشريح الفم والوجه ولكن الفهم العميق للجسم البشري بأسره. وبالإضافة الى هذا، يمكن للدارسين الغير الراغبين بالعمل في مجال طب العناية بالفم والاسنان القيام بأنشطة في مجال الإدارة والتعليم والبحوث وغيرها من المسائل المتعلقة بالرعاية الطبية للفم والاسنان.

طالب طب الاسنان ، سيكون لديه جدول زمني مكثف جدا، بما في ذلك دراسة أسس علم وظائف الأعضاء عن طريق الفم ويجب أن يضع كل طاقته في دراسته. ومع ذلك، سوف يكون لهذا الالتزام الدراسي مكافأة لاحقة حيث سيجد الدعم في الدراسة عن طريق محيط زملائه المنضمين لنفس المؤسسة التعليمية، وسيرافقه هذا الدعم في خلال دراسته بالإضافة إلى الكثير من الأنشطة التي صممت خصيصا من أجله من قبل لجان الطلاب في الجامعة

ولذل بعد الاطلاع على الدستور المعدل الصادر في الثامن عشر من يناير ٢٠١٤ وعلى قانون تنظيم الجامعات الصادر بالقانون رقم ٤٩ لسنة ١٩٧٢ وتعديلاته ، وعلى اللائحة التنفيذية لقانون تنظيم الجامعات الصادره بقرار رئيس الجمهورية رقم ٨٠٩ لسنة ١٩٧٥ وتعديلاتها وعلى موافقه المجلس الاعلى للجامعات ، وبناء على ما عرضه وزير التعليم العالي والبحث العلمى

تقرر انشاء كلية طب الاسنان جامعته كفر الشيخ وفقا لقرار رقم ٥٠٢ لسنة ٢٠١٤

الشروط العامة للقبول بالكلية

تخضع الكلية لنظام القبول بالجامعات المصرية المعمول به في الدولة ، وعموما يشترط في قبول الطلاب إناثا أو ذكورا استيفاء الشروط التالية :

- ١- أن يكون مصري الجنسية ، ويجوز قبول غير المصريين وفقا للتعليمات المنظمة لذلك.
- ٢- أن يكون حاصلا على شهادة الثانوية العامة شعبة علوم .
- ٣- أن تكون اللغة الأجنبية الأولى هي اللغة الانجليزية .
- ٤- أن يكون لائقا صحيا .
- ٥- أن يكون متفرغ تفرغا تاما للدراسة.
- ٦- ألا يكون قد مضى على حصوله على الشهادة المطلوبة للقبول أكثر من المدة المسموح بها طبقا للنظام المصري.

إستراتيجية الكلية

الرؤية

أن تكون متميزة محليا وإقليميا ومصنفة عالميا بالجودة والإبداع في مجال طب الاسنان بالإضافة إلى التميز في توفير الرعاية الصحية وفي إبداعها في مجال البحث العلمي .

الرسالة

تسعى كلية طب الاسنان إلى التميز في نشر المعرفة العلمية, من خلال تقديم البرامج التعليمية المطورة ذات الجودة في ضوء الاتجاهات المعاصرة وإخضاعها للتقويم الدوري وفقا لمعايير الجودة العالمية خلال مرحلتى البكالوريوس والدراسات العليا ، كما تهدف الكلية لتطبيق أساليب البحث العلمي في التدريس ونشر الأبحاث العلمية محليا وإقليميا وعالميا أيضا تتيح الكلية الفرصة للتعليم المستمر والتدريب من أجل تنمية المهارات العلمية والعملية مما ينعكس على أنشطة خدمة البيئة وصحة المجتمع من خلال تدعيم التعاون مع مختلف الهيئات الصحية وكليات الجامعة المختلفة ومراكز البحث العلمي على المستوى المحلى والاقليمى والدولى .

الأهداف الإستراتيجية

تشمل الأهداف الإستراتيجية لكلية طب الاسنان المحاور الثلاثة: التعليم ، البحث العلمي ، وخدمة المجتمع من خلال :

- 1) تميز مناهج الكليه طبقا للاقسام والموازنة بين الدراسة النظرية والتطبيق العملي مع إتباع منهجيات قائمة على تنمية القدرة الإبداعية لتحقيق الكفاءة والجودة النوعية للخريج .
- 2) تنمية قدرات الطلاب التعليمية بتنفيذ الاستراتيجيات الحديثة في التعليم والتعلم وتشجيعهم على التعليم المستمر والتدريب لتخريج كوادر متميزة في التخصصات المختلفة .
- 3) تطوير برامج الدراسات العليا لتواكب المعايير العالمية من خلال الدعم المستمر لتطوير منظومة البحث العلمي بشكل متكامل توسع الكلية في تلبية احتياجات المجتمع المبنية على تقييم وتحديد هذه الاحتياجات .
- 4) صياغة شراكة فعالة مع إطراف المنظومة الصحية من خلال تقديم استشارات لهيئات مجتمعية محلية وإقليمية بواسطة العناصر المتميزة من أعضاء هيئة التدريس بالكلية .
- 5) تنمية الموارد الذاتية والإمكانيات المادية للكلية من خلال تفعيل دور الوحدات الخاصة وتحويلها إلى مراكز تميز
- 6) تفعيل التقويم الذاتى والتحسين المستمر لتحقيق التميز في جميع عناصر مجال التعليم الجامعي والبحث العلمي .

السادة أعضاء هيئه التدريس

قسم جراحة الفم والوجه والفكين

الدرجة	الاسم	م
أستاذ	أ.د / محمد محمد حسين محمد	١
أستاذ مساعد	د / مسعد عبدالجواد عبدالمولي	٢
مدرس	ط./ محمد فاروق عباس مكي	٣
مدرس مساعد	ط./ محمد مختار السيد حافظ	٤
مدرس مساعد	ط./ خالد احمد ابراهيم عوض	٥
معيدة	ط./ هبه أحمد أحمد حسن	٦
معيدة	ط./ وسام هاني ناجي دوير	٧
معيد	ط./ سامح رمضان فهمي محمود حفناوى	٨



قسم أمراض الفم

م	الاسم	الدرجة
1	أ.م.د/ أمنية محمد وهبة ابراهيم	أستاذ مساعد
2	ط./ انجي احمد يوسف	مدرس مساعد
3	ط./ سمر محمد حافظ	معيدة



قسم خواص المواد

الدرجة	الاسم	م
مدرس	د./عبير عبد الوهاب محمد الهتيري	1
معيدة	ط./اسماء محمد على عبد الرحمن	2
معيدة	ط./نيروز بهاء الدين احمد	3



قسم الاستعاضة الصناعية والتركيبات

الدرجة	الاسم	م
أستاذ مساعد	أ.م. د. /نورهان احمد راغب	
مدرس	د / أحمد إسماعيل إسماعيل على طه	1
مدرس	د./ شيماء احمد محمد السيد	2
مدرس مساعد	ط/ ايمان صبرى عبده	3
مدرس مساعد	ط./باسم طارق عبد العزيز	4
مدرس مساعد	ط. / وسام عبداللطيف إبراهيم	5
مدرس مساعد	ط. / أميرة حسين عبداللطيف	6
مدرس مساعد	ط./ نهال محمود محمد سمره	7
معيدة	ط./ أيه مسعد عبدالخالق سلطان	8
معيدة	ط./ إيناس احمد إسماعيل زيد	9
معيدة	ط./ الزهراء عادل صبحي محمود	10
معيدة	ط./ نوران أسامة حسين حماد	11
معيدة	ط./ إيناس سعيد أحمد وهدان	12
معيد	ط./ محمود محمد خيرى خليل	13
معيدة	ط./ هاله ربيع السيد حافظ	14
معيدة	ط./ الاء مصطفى إبراهيم مصطفى	15
معيدة	ط./ نهله حسن محمد أبو النجا	16
معيدة	ط./ ساره السيد عبدالله السيد الشك	17
معيدة	ط./ علياء محمد فهمي حسين يوسف	18



قسم طب الفم وأمراض اللثة والأشعة

الدرجة	الاسم	م
أستاذ	أ.د. / إيناس احمد على الجندي	1
أستاذ مساعد	أ.م.د. / وليد على حامد عبدالرحمن	2
مدرس	د/ نور شكرى الششتاوى حتاته	3
مدرس	د / أحمد محمد على الجندي	4
مدرس	د / داليا محمد رشيد محمد	5
معيدة	ط./ غادة إسماعيل النحاس	6
معيدة	ط./ دعاء حسين فتحي حسانين حسن	7
معيد	ط./ أحمد عثمان فتحي عثمان	8
معيد	ط./ مصطفى محمد إبراهيم فايد	9
معيدة	ط./ ايه أيمن أحمد النجار	10
معيدة	ط./ سارة عبدالسلام خورشيد السيد حرفوش	11
معيدة	ط./ أسماء حمدي حسن الجرواني	12



قسم بيولوجيا الفم

الدرجة	الاسم	م
أستاذ	أ.د / علي سامي عبدالحميد شمعه	1
مدرس	د / خلود مصطفى محمد صابر	2
مدرس مساعد	ط./محمود جابر الرفاعي	
معيدة	ط./ هبة السيد إبراهيم سيد أحمد أبو عبده	

قسم طب أسنان الأطفال وصحة الفم

الدرجة	الاسم	م
استاذ	أ.د/ طلعت محمد بسيوني بلتاجي	1
مدرس	د/ اميرة عبد الحفيظ احمد	
مدرس	د/ مروة محمد صبرى فؤاد	2
معيد	ط./ احمد سامى ابوالوفا	3
معيدة	ط./ سوسن عبدالجواد عبدالجواد بهوت	4
معيدة	ط./ منار محمد نصر شلبي	
معيدة	ط./ نوره محمد محمد محمد قاسم	
معيدة	ط./ سمر مصطفى عبدالرازق منيسي	

قسم تقويم الاسنان

الدرجة	الاسم	م
مدرس	د./اسر محمد احمد جاد	1
مدرس مساعد	ط/ أحمد محمد سعد حبيب	2
مدرس مساعد	ط./عزة جمال كامل وفا	3
مدرس مساعد	ط/ أميرة هشام ابراهيم	4
معيدة	ط./محمد عبد الحميد على نصير	5

قسم طب الاسنان التحفظى

الدرجة	الاسم	م
مدرس	د / منى الشربيني حافظ بدر	1
مدرس	د/ حنان أحمد نبيل سليمان	2
مدرس مساعد	ط./رشا محمد رضا ابراهيم	3
مدرس مساعد	ط./كرم محمد عبد الحميد محمد	4
معيدة	ط./ آيه محمد محمود محمد يونس	5
معيدة	ط./ دعاء فتوح السيد فتوح	6
معيد	ط./ محمد أسعد محمد محمد	7
معيدة	ط./نوران خالد إبراهيم عبده محمد شعيب	8
معيدة	ط./ هند ماجد حسني مصطفى يونس	



قسم علاج الجذور

الدرجة	الاسم	م
مدرس	د/ اشرف امين سليمان داوود	1
مدرس	د/ هشام محمود حمدي عبادة	2
مدرس مساعد	ط./ دينا عبد الله عبد الغني سرحان	3
مدرس مساعد	ط./ احمد صبحي عبد المجيد محمود	4
معيدة	ط./ ايناس أحمد يوسف إبراهيم عون	
معيدة	ط./ دينا إبراهيم بدوي إبراهيم	
معيد	ط./ فتحي عامر فتحي محمد	
معيدة	ط./ ندي حسني راغب علي عبدالكبير	
معيدة	ط./ الشيماء كمال هليل محمد	

مدير وحدة القياس والتقويم



أميرة عبدالحفيظ مدير وحدة ضمان الجودة



الجهاز الادارى بالكلية

م	الاسم	المهام
1	عصام حامد الموافي	أمين الكلية
2	نورا عبد الله مدبولي احمد	مكتب السيد ا.د/ عميد الكلية
3	أشرف الونش	الخزينة
4	حموده محمد الدسوقي حامد	شئون طلاب
5	هاله يسري محمد سليمان	
6	رانيا محمود الشرقاوى	
7	بهيه عبدالفتاح سعد	رعاية شباب
8	ابانوب ايليا لبيب باسوس	الاستحقاقات
9	وليد محمود بسيوني دحروج	شئون الامتياز
10	منى الشحات محمد خير الله	خريجين
11	فاطمة أبو سريع رجب	شئون عاملين + شئون هيئة تدريس
12	إيمان قطب محمد ناصف	دراسات عليا
13	مروه محمد عبد الفتاح خفاجي	مهندس it
14	سعد عزت سعد جاد	معاون الكلية
15	نظيم حافظ محمد العسيلي	ارشيف
16	السيد عبد المنعم ذكى الزرقاني	سائق
17	د/ براء ماجد عبد التواب القمري	الأطباء
18	د/ أحمد عاطف سالم	
19	د/ رنيم ماجد النجار	
20	احمد على محمد عباس	فنى اسنان
21	راندا الدمرداش الباز	
22	محمد سمير عبد الجواد مسعود	
23	رانيا سعيد سليم العبد	
24	حسين ابراهيم عبد الرحمن البدرى	
25	علاء عادل عبد العاطي عبد الحميد	
26	محمود احمد عبد الفتاح	
27	محمد أشرف عبدالنبي عبدالسلام	
28	سعفان أشرف سعفان	فنى صيانه
29	هدير احمد السيد احمد	
30	دينا يوسف ادريس	
31	لولو زاهر عبدالجواد يوسف	فنى تمرىض
32	أماني خالد بركات محمد حجاج	
33	بسمه عبدالباسط السيد عبدالعال	
34	هند رسمى فريد منصور	
35	هناء جمال محمد عبدالنبي	
36	شروق محمد فتح الله محمد	

أخصائي تمريض	عمر محى شعبان شلبي	37
أخصائي تمريض	فاطمه كمال رجب السيد	38
أخصائي تمريض	عبير مرزوق محمد مرزوق	39
أخصائي تمريض	أميرة عبدالناصر عبدالجواد الزهيرى	40
أخصائي تمريض	حسين إبراهيم عبدالرحمن السيد	41
أخصائي تمريض	ساره طارق إبراهيم إبراهيم	42
أخصائي تمريض	ياسمين رمضان أحمد عبدالعال	43
أخصائي تمريض	طارق سعد عبدالحميد إبراهيم	44
أخصائي تمريض	بسنت عزت جاد	45
أخصائي تمريض	أميرة شوقي سليمان عبدالنبي	46
فنى اشعه	ابراهيم اسماعيل ابراهيم الديهى	47

أقسام الكلية

(١)

تضم الكلية اثني عشر قسما، حيث يشرف كل قسم إشرافا علميا على مجموعة مقررات تقع في نطاق تخصصه العلمي والقوائم التالية تمثل كل قسم بالكلية والمقررات التي يشرف عليها، حيث يتولى القسم إعداد مواصفات كل مقرر ومحتوياته، تتكون الكلية من الأقسام العلمية الآتية :

مسلسل البرنامج	الأقسام الأكاديمية	الأقسام الأكاديمية	عدد المقررات
١	بيولوجيا الفم التشريح الوصفي للأسنان - هستولوجيا الفم - فسيولوجيا الفم - البيولوجيا الجزئية للفم والأسنان		٤
٢	قسم باثولوجيا الفم (امراض الفم)		
٣	خواص المواد المستخدمة في طب الاسنان		
٤	اشعه الفم (اشعه فم تشخيصيه - علوم ليزر)		٢
٥	طب الاسنان التحفظي		
٦	التيجان والجسور		
٧	علاج الجذور		
٨	الاستعاضه الصناعيه للفم والوجه والفكيين (الاستعاضه المتحركه للأسنان - الاستعاضه التعويضييه للوجه والفم والفكيين)		٢
٩	جراحه الفم والوجه والفكيين (جراحه الفم - جراحه الوجه والفكيين - غرس الاسنان - التخدير وعلاج الالم)		٤
١٠	تقويم الاسنان		
١١	طب اسنان الاطفال (طب اسنان الاطفال - طب الاسنان الوقائي - صحه الفم)		٣
١٢	طب الفم (طب الفم - امراض اللثه - التشخيص)		٣

(٢)

تمنح جامعه كفر الشيخ بناء على طلب مجلس كليه طب الاسنان درجه
البكالوريوس فى طب وجراحه الفم والاسنان B.DS

(٣)

الدراسه لنيل درجه البكالوريوس فى طب جراحه الفم والاسنان خمس سنوات جامعيه
مقسمة الى قسمين وهما :-

_مرحلة ما قبل الاكلينيكيه وتشمل الفرقه (الاولى - الثانيه - الثالثه)

_مرحلة الاكلينيكيه وتشمل الفرقه (الرابعه - الخامسه)

(٤)

المواد التى تدرس لنيل درجه البكالوريوس فى طب وجراحه الفم والاسنان وهى :-

١- المرحلة ما قبل الاكلينيكيه (الفرقه الاولى - الثانيه - الثالثه)

الفرقه الاولى	الفرقه الثانيه	الفرقه الثالثه
تشريح عام	ميكروبيولوجى	تكنولوجيا طب الاسنان التحفظى
هستولوجيا عامه	ادويه	تكنولوجيا الاستعاضه الصناعيه
فسيولوجيا عامه	باثولوجيا عامه	تكنولوجيا التيجان والجسور
كيمياء حيويه	تشريح وصفى	هستولوجيا الفم
لغه انجليزيه ومصطلحات اسنان	خواص مواد	امراض باطنه وجديه وتناسليه
حقوق انسان	الاسعافات الاوليه	الجراحه العامه انف واذن وخنجره ورمه
علم الجوده	مكافحه العدوى	

٢- المرحلة الاكلينيكيه (الفرقه الرابعه - الفرقه الخامسه)

الفرقه الرابعه	الفرقه الخامسه
التشخيص	طب الفم
باثولوجيا الفم	امراض اللثه
اشعه الفم	طب اسنان الاطفال وصحه الفم
جراحه الفم والتخدير الموضعى	تقويم الاسنان
طب الاسنان التحفظى	جراحه الفم والوجه والفكين+ التخدير العام
الاستعاضه الصناعيه	طب الاسنان التحفظى
التيجان والجسور	الاستعاضه الصناعيه
علاج الجذور	التيجان والجسور
	علاج الجذور

يقرر نجاح الطالب باحد التقديرات الاتيه :-

التقدير	النسبه المئويه
ممتاز	٨٥ ٪ فاكثر
جيد جدا	٧٥ ٪ الى اقل من ٨٥ ٪
جيد	٦٥ ٪ الى اقل من ٧٥ ٪
مقبول	٦٠ ٪ الى اقل من ٦٥ ٪
ضعيف	اقل من ٦٠ ٪
ضعيف جدا	اقل من ٥٠ ٪ في الامتحان التحريري من الدرجات المخصصه لهذا الامتحان ولا يجمع للطالب باقى الدرجات فى هذه الماده

الفرقه الاولى

جدول بعدد الساعات النظرية والعملية :-

الماده	عدد الساعات الاسبويه		المجموع
	نظري	عملي	
تشريح عام	٢	٢	٤
هستولوجى عام	١	٢	٣
فسيولوجى عام	٣	٢	٥
كيمياء حيويه	٢	٢	٤
لغه انجليزيه ومصطلحات اسنان	٢	-	٢
حقوق انسان	١	-	١
علم الجوده	١	-	١
المجموع	١٢	٨	٢٠

جدول النهايات العظمى فى الامتحانات التحريرية والعملية والشفويه

الماده	اعمال السنه	تحريري	عملي	شفوى	الدرجه النهائيه
تشريح عام	١٠	٦٠	٢٠	١٠	١٠٠
هستولوجى عام	١٠	٦٠	٢٠	١٠	١٠٠
فسيولوجى عام	١٠	٦٠	٢٠	١٠	١٠٠
كيمياء حيويه	١٠	٦٠	٢٠	١٠	١٠٠
ولغه انجليزيه ومصطلحات طب الاسنان	٢٠	٨٠	-	-	١٠٠
حقوق الانسان	-	٢٠	-	-	٢٠
علم الجوده	-	٢٠	-	-	٢٠
المجموع					٥٠٠

الفرقة الثانية

جدول بعدد الساعات النظرية والعملية

الماده	عدد الساعات الاسبوعيه		المجموع
	نظري	عملي	
ميكروبيولوجي	١	٢	٣
ادويه	٢	٢	٤
باثولوجيا عامه	٢	٢	٤
تشريح وصفي	٢	٣	٥
خواص مواد	٢	٢	٤
الاسعافات الاوليه	١	١	٢
مكافحه العدوى	١	١	٢
المجموع	١١	١٣	٢٤

جدول النهايات العظمى في الامتحانات التحريرية والعملية والشفويه

الماده	اعمال السنه	تحريري	عملي	شفوي	الدرجه النهائيه
ميكروبيولوجي	١٠	٦٠	٢٠	١٠	١٠٠
ادويه	١٠	٦٠	٢٠	١٠	١٠٠
باثولوجي عامه	١٠	٦٠	٢٠	١٠	١٠٠
تشريح وصفي	٢٠	٧٥	٤٠	١٥	١٥٠
خواص مواد	٢٠	٧٥	٤٠	١٥	١٥٠
الاسعافات الاوليه	-	٤٠	-	-	٤٠
مكافحه العدوى	-	٤٠	-	-	٤٠
المجموع					٦٠٠

في حاله عدم انعقاد امتحان عملي لماده خواص المواد تضاف درجه العملي الى درجه التحريري ويصبح ١١٥

لا تضاف ماده الاسعافات الاوليه ومكافحه العدوى للمجموع الكلي او المجموع التراكمي النهائي

الفرقة الثالثة

جدول بعدد الساعات النظرية والعملية

الماده	عدد الساعات الاسبويه		المجموع
	نظري	عملي	
تكنولوجيا طب الاسنان التحفظي	١	٤	٥
تكنولوجيا الاستعاضه الصناعيه	١	٤	٥
تكنولوجيا التيجان والجسور	١	٤	٥
هستولوجيا الفم	٢	٢	٤
امراض باطنه وجديده وتناسليه	٢	٢	٤
الجراحه العامه انف واذن وحنجره ورم	٢	٢	٤
المجموع	٩	١٨	٢٧

جدول النهايات العظمى فى الامتحانات التحريرية والعملية والشفويه

الماده	اعمال السنه	تحريري	عملي	شفوي	الدرجه النهائيه
تكنولوجيا طب الاسنان التحفظي	٢٠	٧٥	٤٠	١٥	١٥٠
تكنولوجيا الاستعاضه الصناعيه	٢٠	٧٥	٤٠	١٥	١٥٠
تكنولوجيا التيجان والجسور	٢٠	٧٥	٤٠	١٥	١٥٠
هستولوجيا الفم	٢٠	٧٥	٤٠	١٥	١٥٠
امراض باطنه وجديده وتناسليه	١٠	٦٠	٢٠	١٠	١٠٠
الجراحه العامه انف واذن وحنجره ورم	١٠	٦٠	٢٠	١٠	١٠٠
المجموع					٨٠٠

يخصص لماده الجلديه والتناسليه ٢٠ درجة ويكون الامتحان تحريري فقط يخصص لماده
الانف والاذن والحنجرة ١٠ درجات وماده الرمد ١٠ درجات ويكون الامتحان تحريري فقط

الفرقة الرابعة

جدول بعدد الساعات النظرية والعملية

الماده	عدد الساعات الاسبوعيه		المجموع
	نظري	عملي	
التشخيص	١	٢	٣
باثولوجيا الفم	٢	٢	٤
اشعه الفم	١	٢	٣
جراحه الفم والتخدير الموضعي	١	٢	٣
طب الاسنان التحفظي	١	٣	٤
الاستعاضه الصناعيه	١	٣	٤
التيجان والجسور	١	٣	٤
علاج الجذور	١	٣	٤
المجموع	٩	٢٠	٢٩

جدول النهايات العظمى لدرجات فى الامتحانات التحريرية والعملية والشفويه

الماده	اعمال السنه	تحريرى	عملي	شفوى	الدرجه النهائيه
التشخيص	٢٠	٥٠	٢٠	١٠	١٠٠
باثولوجيا الفم	٢٠	٧٥	٤٠	١٥	١٥٠
اشعه الفم	٢٠	٧٥	٤٠	١٥	١٥٠
جراحه الفم والتخدير الموضعي	١٥	٥٠	٢٠	١٥	١٠٠
طب الاسنان التحفظي	٢٠	٧٥	٤٠	١٥	١٥٠
الاستعاضه الصناعيه	٢٠	٧٥	٤٠	١٥	١٥٠
التيجان والجسور	٢٠	٧٥	٤٠	١٥	١٥٠
علاج الجذور	٢٠	٧٥	٤٠	١٥	١٥٠
المجموع	-	-	-	-	١١٠٠

الفرقة الخامسة

جدول بعدد الساعات النظرية والعملية

المجموع	عدد الساعات الاسبوعيه		الماده
	نظري	عملي	
٤	٢	٢	طب الفم
٤	٢	٢	امراض اللثة
٤	٢	٢	طب اسنان الاطفال وصحة الفم
٤	٢	٢	تقويم الاسنان
٥	٣	٢	جراحه الفم والوجه والفكيين + التخدير العام
٥	٤	١	طب الاسنان التحفظي
٥	٤	١	الاستعاضه الصناعيه
٥	٤	١	التيجان والجسور
٤	٣	١	علاج الجذور
٤٠	٢٦	١٤	المجموع

جدول النهايات العظمى لدرجات في الامتحانات التحريرية والعملية والشفويه

الدرجة النهائية	شفوى	عملي	تحريري	اعمال السنه	الماده
١٠٠	١٠	٢٠	٥٠	٢٠	طب الفم
١٠٠	١٠	٢٠	٥٠	٢٠	امراض اللثة
١٥٠	١٥	٤٠	٧٥	٢٠	طب اسنان الاطفال وصحة الفم
١٥٠	١٥	٤٠	٧٥	٢٠	تقويم الاسنان
٢٠٠	١٥	٥٥	١٠٠	٣٠	جراحه الفم والوجه والفكيين + التخدير العام
١٥٠	١٥	٤٠	٧٥	٢٠	طب الاسنان التحفظي
١٥٠	١٥	٤٠	٧٥	٢٠	الاستعاضه الصناعيه
١٥٠	١٥	٤٠	٧٥	٢٠	التيجان والجسور
١٥٠	١٥	٤٠	٧٥	٢٠	علاج الجذور
١٣٠٠	-	-	-	-	المجموع

ACULTY OF DENTISTR

كلية طب الفم و الأسنان

جامعة كفر الشيخ

اللائحة الداخلية لمرحلة البكالوريوس

بنظام الساعات المعتمدة

المحتوى

م	عنوان الموضوع	رقم الصفحة
١	رؤية الكلية ورسالتها وأهدافها الاستراتيجية ومخرجات التعليم المستهدفة	٣
٢	الأقسام العلمية بالكلية	٩
٣	شروط وقواعد القبول بالكلية	١٥
٤	البرنامج العلمي والخطة الدراسية	١٧
٥	الإرشاد الأكاديمي وقواعد تسجيل المقررات أو الإنسحاب منها	٣٦
٦	التعثر الأكاديمي والإنذارات وضوابط وقف وإعادة القيد	٤٣
٧	الامتحانات وتقييم الطلاب والتخرج	٤٤
٨	الأحكام العامة والانتقالية	٥١

الباب الأول

رؤية الكلية ورسالتها وأهدافها الاستراتيجية ومخرجات التعليم المستهدفة

أولاً: إستراتيجية الكلية

الرؤية:

تسعى كلية طب الفم و الأسنان جامعة كفر الشيخ لى تكون كلية عصرية متميزة فى مجالات التعليم والتعلم والبحث العلمى لطب الأسنان وتقديم خدمة عالية الجودة للمجتمع من خلال خريج ذو مهارات تقنية عالية وأن تصبح واحدة من أهم كليات طب الأسنان ذات الريادة على المستوى المحلى والإقليمى والعالمى.

الرسالة:

تهدف الكلية الى خدمة المجتمع المحلى والإقليمى فى جميع مجالات طب الأسنان الوقائى والعلاجى وذلك عن طريق إعداد وتقديم خريجين متميزين من أطباء الأسنان الذين يملكون المعارف والمهارات والقيم التى تحتاجها الحياة العملية ، كما تحرص الكلية على أن يكون الخريجين قادرين على المنافسة فى سوق العمل ولديهم القدرة على المشاركة العملية الفعالة وإجراء الابحاث العلمية واكتساب المهارات فى مجال صحة الفم والأسنان بما يتفق مع أحدث المعايير العالمية للجودة.

أهداف الكلية

أولاً: الأهداف الإستراتيجية للكلية

تهدف الكلية إلى هدف رئيسى و هو تحسين مواصفات الخريج الجامعي من خلال:

١- تطبيق القيم والمبادئ والأخلاقيات فى ممارسة مهنة طب الأسنان مع مراعاة مبادئ أخلاقيات المهنة وقيم المجتمع إلى جانب الأهداف والتطلعات الوطنية لى تتلائم مع متطلبات سوق العمل المحلى والإقليمى و أن يكون مواكبا للتطورات الحديثة فى علم طب الأسنان.

٢- المحافظة على أعلى مستويات الأمان ومكافحة العدوى وتدريب الطلاب على مختلف أساليب الوقاية. لكسب ثقة المجتمع المحلى فى خريجي الكلية فى المرحلة الحالية ثم كسب ثقة المجتمع الإقليمى ثم العالمى وذلك من خلال مجموعة من الأهداف.

٣- تدريب وتأهيل الكوادر المهنية فى مجالات الرعاية الصحية للفم والأسنان وكذلك إكسابها المعارف والعلوم والمهارات اللازمة لتوفير هذه الرعاية لجميع فئات المجتمع المختلفة.

ثانياً: المواصفات العامة للخريجين

٤- تقديم خريجين من أطباء الأسنان لديهم المهارات التالية:

- القدرة على التواصل الفعال مع المرضى وأسرهـم والسعى لتطوير أساليب العناية الخاصة بهم ونشر ثقافة الوعى الصحى للوقاية من أمراض الفم والأسنان.
- القدرة على التشخيص وعلاج الأمراض الخاصة بالفم والأسنان.

- التعلم والسعى المستمر إلى مواكبة الأساليب التكنولوجية الحديثة في الوقاية والتشخيص والعلاج.
- القدرة على متابعة أحدث الأبحاث العلمية المتقدمة في مجالات طب الأسنان المختلفة وتوجيهها لخدمة وتحسين الصحة العامة للمجتمع مع الحرص على تقديم الدعم اللازم للباحثين سعياً للحصول على أبحاث علمية لها قدرة تنافسية عالمية.
- إدراك متطلبات سوق العمل والسعى لتحقيقها على أعلى المستويات .
- المشاركة الفعالة في المحافل والمؤتمرات الدولية.

٥- المحافظة على مستويات الأداء العالية في تعليم طب الأسنان وذلك من خلال التطوير والتحديث المستمر للمناهج.

٦- توفير خدمة علاجية متميزة وملائمة لإحتياجات المجتمع.

٧- توفير عدد كاف من أعضاء هيئة التدريس والهيئة المعاونة وتدريبهم على أحدث وسائل التدريس لتحقيق المعايير الأكاديمية القياسية القومية (NARS)

٨- توفير البيئة الملائمة للبحث العلمى فى مجال طب الفم والأسنان وكذلك توفير برامج خاصة للدراسات العليا وذلك للحصول على كوادر ذات كفاءة عالية من أخصائيين وأعضاء هيئة تدريس فى مختلف فروع طب الأسنان .

٩- تشجيع الطلاب على الإشتراك فى الأنشطة العلمية والرياضية و الإجتماعية التى تقام فى الكلية.

١٠- تنمية مهارات أعضاء هيئة التدريس والهيئة المعاونة والباحثين بالكلية وذلك عن طريق المشاركة الفعالة والمستمرة فى ورش العمل والندوات وحضور المؤتمرات المحلية والعالمية.

١١- تشجيع الترابط و التكامل بين جميع الأقسام العلمية المختلفة داخل الكلية لإجراء أبحاث علمية مشتركة تفيد المجتمع.

١٢- تشجيع التعاون البحثى مع المراكز البحثية العلمية المتخصصة والسعى لإنشاء معامل بحثية متكاملة داخل الكلية.

مخرجات التعليم المستهدفة (Program ILOs)

المعرفة والفهم:

- 1- خريجى كلية الفم و الأسنان سوف يكون لديهم القدرة على:
التعرف على المفاهيم والمبادئ المختلفة للعلوم الأساسية ذات الصلة بعلوم طب الاسنان التطبيقية.
- 2- الإختيار الفعال لمواد طب الأسنان من خلال معرفة خصائصها وتطبيقاتها المختلفة.

- 3- فهم الطب الحيوى لنمو الانسان والأسنان وإطباقها التى تمثل الاساس لفهم طبيب الأسنان للمتغيرات التى تؤدى للأمراض التى تضر بصحة الفم بإعتبارها جزء لا يتجزأ من الأمراض والصحة العامة.
- 4- تحديد الجوانب المرضية والوبائية والميكروبيولوجية والمناعية الوراثية من امراض الفم وإتصالها بالأمراض العامة.
- 5- معرفة الوصف التشريحي للرأس و العنق ووظائفها وتجويف الفم والأسنان وكذلك علاقتها بالحالة السريرية.
- 6- التعرف على تصميم ووسائل المختبرات المستخدمة فى إنتاج أجهزة الأسنان و الأسنان الصناعية.
- 7- وصف المبادئ العلمية للتعقيم والتطهير وتعقيم عيادات الأسنان والمختبرات وذلك لمنع تسرب العدوى لتوفير السلامة البيئية.
- 8- التعرف على مفاهيم وطرق الوقاية والتشخيص والتدابير العلاجية للأمراض الطبية والأسنان.
- 9- التعرف على حالات الطوارئ المتعلقة طب الأسنان لتقديم افضل خدمة طبية.
- 10 - التعرف على حقوق الإنسان والأساليب التشريعية لحمايته فضلا عن الأخلاق والمبادئ الطبية والقانونية المتعلقة بممارسات طب الأسنان.
- 11 - التعرف على مبادئ طب الأسنان التى تستند على البراهين وعلاقتها بالبحث العلمى.
- 12 - تحديد المبادئ الأساسية للممارسة وإدارة الجودة والترتيبات التنظيمية لتقديم الرعاية الصحية للفم فى المجتمع.
- 13 - التعرف على الخلفية الاجتماعية والنفسية للإدارة الفعالة للمرضى وخاصة الأطفال ذوى الاحتياجات الخاصة.
- 14- تحديد مبادئ تعزيز صحة الفم وتطبيق أنواع مختلفة من التدابير الوقائية على مستوى الفرد والمجتمع.
- 15- تحديد أنواع وطرق الوقاية ومعالجة المضاعفات المحتملة المتعلقة بالتخدير الموضعى والعام وكذلك كيفية إستخدام التخدير للأطفال.

المهارات الذهنية:

- خريجي طب و جراحة الفم و الأسنان سوف يكون لديهم القدرة على:-
- 1- تحديد طرق العلاج والتشخيص والمبادئ الدوائية الصحيحة حتى يتم إتباع الطريق المناسبة لعلاج كل مريض.
 - 2- تقييم مخاطر مرض تسوس الأسنان وأمراض اللثة.
 - 3 - الربط بين النتائج المستخلصة من تاريخ المرض والفحص العلاجى والإشعاعى لوضع التشخيص النهائي والتدخل العلاجي المناسب.
 - 4 - إدماج مبادئ الطب الحيوى وعموم طب الأسنان مع أعراض وعلامات المرض الجسدى.
 - 5 - التمييز بين الخلايا الطبيعية والغير طبيعية وأنسجة الجسم وخاصة فى تجويف الفم.
 - 6 - ترتيب أولويات خطة العلاج ذات الصلة بإحتياجات ومتطلبات المرضى وكذلك إختيار مواد ومعدات الأسنان المناسبة.
 - 7- القدرة على قراءة و فهم بيانات التشخيص بما فى ذلك الأشعة بكفاءة للوصول إلى التشخيص المتباين للمظاهر الغير طبيعية.

- ٨- تحديد مبادئ الاستخدام الدوائية اللازمة ليتم وصف الطريقة العلاجية المناسبة أثناء التعامل مع المرضى.
- ٩- تعديل خطة العلاج للمرضى ذوي الإحتياجات الخاصة بما فى ذلك مرضى الأخطار الطبية.
- ١٠- التمييز بين الجوانب النفسية للمرضى من قلق وخوف وخاصة الأطفال من أجل تطبيق تقنيات سلوكية مناسبة للتعامل.
- ١١- تحديد مبادئ طب الأسنان القائمة على الأدلة وعلاقتها بالبحث العلمى.
- ١٢- إمكانية تحديد المواد أو التقنيات المناسبة لتحقيق التخدير الموضعى الخاص بإجراءات طب الأسنان المختلفة.
- ١٣- تحديد إجراءات فعالة ومناسبة لمكافحة العدوى ومنع إنتقال الأمراض المعدية.

المهارات العلمية والمهنية:

- خريجى كلية طب الفم والأسنان الاسنان سوف يكون لديهم القدرة على:-
- ١- ملاحظة الظواهر البيولوجية والتغيرات المرضية.
- ٢- تنفيذ الإجراءات المخبرية المتعلقة بمواد طب الأسنان باستخدام المعدات المناسبة.
- ٣- الكشف على الهياكل التشريحية لجسم الإنسان و معرفة أماكن الأوعية الدموية والأعصاب المختلفة فى الرأس والعنق من خلال علامات على سطح الجسم.
- ٤- فحص المريض فى العيادة وتسجيل المعلومات الأساسية والتشاور مع فريق العمل من المتخصصين فى الرعاية الصحية عند الحاجة.
- ٥- تطبيق مبادئ مكافحة العدوى فى عيادة طب الأسنان وفقاً للمعايير والمتطلبات التنظيمية.
- ٦- تنفيذ إجراءات دقيقة وشاملة لفحص الفم والأسنان بما فى ذلك طرق التشخيص الإشعاعى وتسجيل التاريخ الديموجرافى والطبى وعمل الأبحاث المناسبة المطلوبة للكشف عن الظروف المرضية والغير طبيعية فضلاً عن العوامل المسببة أو المخاطر التى قد تسهم فى حدوث المرض.
- ٧- تطوير و تنمية البحث العلمى بما يتوافق مع إحتياج العلاج و تطور الامراض.
- ٨- إتباع الإجراءات اللازمة فى التخدير الموضعي فى تجويف الفم ومعالجة المضاعفات الناجمة بكفاءة عالية.
- ٩- ممارسة نحت الأسنان لتوضيح الجوانب الشكلية لأسنان الإنسان.
- ١٠- تطبيق الأسلوب السليم فى إستخدام الضوء و المجهر للكشف عن السمات الطبيعية والمرضية لأنسجة الجسم المختلفة خاصة الأسنان.
- ١١- معالجة المرضى الفاقدين لأسنانهم بشكل كامل أو جزئى باستخدام الأجهزة التعويضية المختلفة الثابتة والمتحركة غرس الاسنان لمختلف الفئات العمرية.
- ١٢- الخلع البسيط للأسنان و إزالة الجذور باستخدام الأداة المناسبة.
- ١٣- معالجة أسنان الأطفال وتعلم طرق المعاملة و التواصل المختلفة معهم.
- ١٤- إمكانية معالجة الإعوجاج و عدم الإنتظام البسيط للأسنان باستخدام الأجهزة المختلفة للتقويم.
- ١٥- أداء مختلف الإجراءات لنظافة الفم ولتحسين الصحة الفموية.
- ١٦- إدارة الطوارئ الطبية و الأساسية فى عيادة الأسنان.

- ١٧- معالجة مستويات مختلفة من قلق المريض في مختلف الفئات العمرية للسيطرة على السلوك.
- ١٨- يصف بشكل مناسب العقاقير الصيدلانية العلاجية ، مع الأخذ في الاعتبار تعارض الأدوية والحالة الصحية للمريض.
- ١٩- تطبيق مبدأ مكافحة العدوى في حفظ مرافق الرعاية للمريض ، وبالتالي ضمان سلامة المريض ، الموظفين والبيئة.
- ٢٠- عرض الكفاءة في إدارة التخدير الموضعي في تجويف الفم لإجراءات طب الأسنان ومعالجة المضاعفات التي قد تحدث في تطبيق مثل هذه الأساليب.
- ٢١- تدريب الطالب على نظام عيادة الرعاية الشاملة وعيادة الاطفال الشاملة والنظام التكاملي في العلاج لتخريج طبيب اسنان له القدرة على عمل اعادة تاهيل للمرضى.

المهارات العامة:

- خريجى كلية طب الفم و الاسنان سوف يكون لديهم القدرة على:-
- 1- التواصل الفعال مع المرضى وأسرهم وغيرهم من العاملين المشاركين في تقديم الرعاية الصحية في بيئة متعددة الثقافات.
 - 2- التواصل بشكل فعال وتعاوني خلال التفاعلات المهنية بوصفها عضو فريق وكقائد.
 - 3- تعزيز التعلم الذاتي والتحسين من خلال حضور المؤتمرات العلمية والدورات.
 - 4- الاستفادة من إجراءات تكنولوجيا المعلومات من أجل التعلم مدى الحياة.
 - 5- كسب المهارات في إدارة وضمان الجودة في ممارسة طب الأسنان.
 - 6- قدره علي العمل تحت الضغوط المختلفة مع القدرة على إعطاء أولوية عبء العمل في مواقف إبداعية وأخلاقية وعلمية.
 - 7- قبول القيود الشخصية التي تتطلب مساعدة أو مشورة.
 - 8- الإستجابة للجوانب الإجتماعية والإقتصادية للمجتمعات والمشاركة بشكل فعال في خدمة المجتمع.
 - 9- تطوير القدرة على تقييم القدرات الذاتية المهنية والأداء والتقدم.
 - ١٠- إستخدام تكنولوجيا المعلومات كوسيلة للإتصال لجمع البيانات وتحليلها لتوجيه التعلم الذاتي للوصول إلى الخبرة الإحترافية.
 - ١١- إمتلاك مهارات إعداد وعرض الأبحاث العلمية المتقدمة

الباب الثاني

الأقسام العلمية بالكلية

مادة (١):

مسمي اللائحة Bylaws Title

يطلق على هذه اللائحة المسمى " اللائحة الأكاديمية الداخلية لكلية طب الفم و الأسنان – جامعة كفر الشيخ لمرحلة البكالوريوس بنظام الساعات المعتمدة ".

ماده (٢):

Terminology

تعريفات

للكلمات والعبارات التالية، حينما ترد في هذه اللائحة، المعاني المخصصة لها أدناه، ما لم تدل القرينة على خلاف ذلك.

الجامعة	جامعة كفر الشيخ
مجلس الجامعة	مجلس جامعة كفر الشيخ
اللائحة	اللائحة الأكاديمية الداخلية لكلية طب الفم و الأسنان – جامعة كفر الشيخ بنظام الساعات المعتمدة
الساعة المعتمدة	وحدة قياس أكاديمي لتحديد وزن المقرر بين المقررات الأخرى.
ساعة الاتصال	الوقت الطبيعي المنقضي في محاضرة أو معمل أو فصل دراسي.
البرنامج الدراسي	مجموعة الدراسات والمناهج التي تؤدي إلى الحصول على درجة علمية في التخصص .
الخطة الدراسية	قائمة بالمقررات المطلوبة دراستها لهذه اللائحة للحصول على الدرجة العلمية المطلوبة
الكلية	كلية طب الفم و الأسنان
العام الجامعي	يتكون من ثلاث فصول دراسية ; فصلين إجباريين (خريفي و شتوي) و فصل صيفي اختياري و كل فصل دراسي إجباري يتكون من خمسة عشر اسبوعا يتخللها فترة الامتحانات كما يتكون الفصل الصيفي من ثمانية اسابيع يتخللها فترة الامتحانات.
العبء الدراسي	مجموعة الساعات المعتمدة التي يسجلها الطالب في فصل دراسي.
الدرجة الجامعية	الشهادة التي تمنحها الجامعة للطالب بعد استكمال متطلبات التخرج.
المعدل الفصلي	طريقة عددية لتقويم الطالب أكاديميا خلال الفصل الدراسي.
المعدل التراكمي	طريقة عددية لتقويم الأداء الأكاديمي للطالب خلال فترة معينة، فإذا كانت تلك الفترة تمثل اكتمال الساعات المطلوبة للتخرج فيكون المعدل التراكمي هو المعدل التراكمي للتخرج.
التقدير العام	التقدير الذي يحصل عليه الخريج في الجامعة حسب المعدل التراكمي للتخرج.

ماده (٣):

Provision تطبيق اللائحة

تسري أحكام ونظم ومواد هذه اللائحة الاسترشادية على الطلاب الذين سيلتحقون بالكلية في العام الدراسي التالي لإصدار القرار الوزاري الخاص بهذه اللائحة.

ماده (٤):

Faculty Departments الأقسام العلمية بالكلية

تضم الكلية عشر اقسام حيث يشرف كل قسم اشرفا علميا علي مجموعة مقررات تقع في نطاق تخصصه العلمي حيث يتولي القسم اعداد توصيف كل مقرر ومحتوياته وكذلك اعداد ملف لكل مقرر.

الاقسام العلمية بالكلية:

رقم التخصص	رمز القسم	اسم القسم	اسم القسم
1	OSUR	Department of Oral and Maxillofacial Surgery	قسم جراحة الفم والوجه والفكين
2	ORTH	Department of Orthodontics	قسم التقويم
3	PEDO	Department of Pedodontics and Public Health	قسم طب أسنان الأطفال وصحة المجتمع
4	OMED	Department of Oral Medicine, Periodontology, Oral diagnosis, Oral Radiology	قسم أمراض اللثة وطب الفم وطرق التشخيص والاشعة
5	DMAT	Department of Dental Biomaterial	قسم المواد الحيوية لطب لاسنان
6	PROS	Department of Prosthodontics	قسم التركيبات
7	CONS	Department of Conservative Dentistry	قسم العلاج التحفظي وترميم الأسنان
8	ENDO	Department of Endodontics	قسم علاج الجذور
9	OPAT	Department of Oral Pathology	قسم باثولوجيا الفم
10	OBIO	Department of Oral Biology	قسم بيولوجيا الفم

الاقسام العلمية و المقررات بالكلية

م	القسم	مسمى المقرر
1	قسم جراحة الفم والوجه والفكين Department of Oral and Maxillofacial Surgery	جراحة الفم والتخدير الموضوعي جراحة الفم والوجه والفكين I جراحة الفم والوجه والفكين II
2	قسم التقويم Department of Orthodontics	تقويم الاسنان I,II
3	طب أسنان الأطفال وصحة المجتمع Department of Pedodontics and Public Health	طب أسنان الأطفال I,II III, IV طب اسنان الاطفال الشامل I & II الصحة العامة وطب أسنان المجتمع احصاء مكافحة العدوى
4	قسم أمراض اللثة وطب الفم وطرق التشخيص والأشعة Department of Oral Medicine & Periodontology & Oral Diagnosis & Oral Radiology	أمراض اللثة I,II طب الفم I,II التشخيص I,II اشعة الفم I,II
٥	قسم المواد الحيوية لطب للأسنان Department of Dental Biomaterial	المواد الحيوية للأسنان المواد التطبيقية للأسنان
6	قسم التركيبات Department of Prosthodontics	تكنولوجيا التركيبات المتحركة I,II التركيبات المتحركة للأسنان I, II,III,IV تكنولوجيا التركيبات السنية المثبتة I, II التركيبات السنية المثبتة I,II, III,IV
7	قسم العلاج التحفظي وترميم الأسنان Department of Conservative Dentistry	تكنولوجيا العلاج التحفظي للأسنان I,II العلاج التحفظي للأسنان I, II,III,IV
8	قسم علاج الجذور Department of Endodontics	تكنولوجيا علاج جذور I, II علاج جذور I,II
9	قسم باثولوجيا الفم Department of Oral Pathology	باثولوجيا الفم I,II
١٠	قسم بيولوجيا الفم Department of Oral Biology	بيولوجيا الفم I,II تفسير وصفى I, II

مقررات تدرس فى كليات اخرى بالجامعة فى اقسامها

م	القسم	مسمى المقرر
1	قسم الفيزياء – كلية العلوم	فيزياء
2	الفسولوجيا الطبية – كلية الطب	الفسولوجيا العامة I & II
3	الجراحة العامة – الاذن والانف والحنجرة – طب وجراحة العيون – كلية الطب	الجراحة العامة والأنف والأذن والحنجرة والرمد I, II
4	الامراض الباطنية – الامراض الجلدية والتناسلية – كلية الطب	الأمراض الباطنية والجلدية I, II
5	التشريح الادمى وعلم الاجنة – كلية الطب – كلية الطب	التشريح العام I & II
6	الكيمياء الحيوية الطبية – كلية الطب	الكيمياء الحيوية I, II
7	الفارماكولوجيا الاكلينيكية – كلية الطب	علم الادوية والعقاقير الطبية I, II
8	الباثولوجيا – كلية الطب	الباثولوجيا العامة
9	الميكروبيولوجيا الطبية والمناعة – كلية الطب	الميكروبيولوجى II, I علم المناعة
10	علم الانسجة وبيولوجيا الخلية – (الهستولوجيا) – كلية الطب	الهستولوجيا العامة

الباب الثالث

لائحة القبول

Admission Regulations

مادة (٥) :

الشروط العامة للقبول General Rules For Administration

تخضع الكلية لنظام القبول بالجامعات المصرية المعمول به في الدولة، وعموما يشترط في قبول الطلاب إناثا أو ذكورا إستيفاء الشروط التالية:

١. التقدم للالتحاق بالكلية عن طريق مكتب التنسيق للقبول بالجامعات وذلك لطلاب الثانوية العامة علمي علوم او مايعادلها من الشهادات الاجنبية او المصرية والعربية وذلك طبقا للقواعد والنظم التى يحددها المجلس الاعلى للجامعات
٢. ان يكون الطالب متفرغا للدراسة
٣. أن تكون اللغة الإنجليزية هي إحدى اللغات التي تمت دراساتها
٤. اجتياز الكشف الطبي
٥. الطلاب المحولين من الكليات طبقا للقواعد والنظم التي يحددها المجلس الاعلى للجامعات
٦. يقبل الطلاب الوافدين بنفس الشروط العامة لقبول نظرائهم المصريين ووفق القواعد التي يضعها المجلس الأعلى للجامعات

مادة (٦) :

منح الدرجة العلمية Scientific Degree Awarding

يمنح مجلس الجامعة بناء على طلب مجلس كلية طب الفم و الأسنان درجة البكالوريوس في طب وجراحة الفم الأسنان لنظام الساعات المعتمدة متى إستوفى الطالب متطلبات الحصول عليها . (يجتاز الطالب جميع المقررات المسجل بها الطالب طبقا لمتطلبات اللائحة والمكافئة بحد ادنى ١٩٤ ساعة معتمدة بالإضافة إلى ١٢ ساعة معتمدة / أسبوعيا للتدريب الاجباري (الامتياز) لمدة عام ميلادى.

مادة (٧) :

الحد الأدنى لعدد الساعات المعتمدة المطلوبة للتخرج

Minimum credit hours required for graduation

يشترط للحصول على درجة البكالوريوس بنظام الساعات المعتمدة ان يجتاز الطالب جميع المقررات المسجل بها الطالب طبقا لمتطلبات اللائحة والمكافئة بحد أدنى ١٩٤ ساعة معتمدة بالإضافة إلى ١٢ ساعة معتمدة / أسبوعيا للتدريب الاجباري (الامتياز) لمدة عام ميلادى كامل.

مادة (٨) :

Study Plan

الخطة الدراسية للبرنامج

- تتبنى كلية طب الفم و الأسنان بجامعة كفر الشيخ المعايير الأكاديمية المرجعية القومية (NARS) الصادرة عن الهيئة القومية لضمان جودة التعليم العالي والاعتماد في عام ٢٠٠٩ والمعدلة في عام ٢٠١٥ كأساس لإعداد البرنامج العلمي الذي تقدمه هذه اللائحة بنظام الساعات المعتمدة.
- تنقسم الخطة الدراسية للبرنامج إلى متطلبات الكلية الإلزامية والاختيارية

الباب الرابع البرنامج العلمي و الخطة الدراسية

مادة (٩) تصنيف المقررات الدراسية:

يتكون هذا البرنامج من ١٩٤ ساعة معتمدة موزعة كالتالى :-

عدد الساعات المعتمدة	المقررات مجموعة
١٨٣	متطلبات كلية إلزامية
٧	متطلبات التخصص الفرعى
٤	متطلبات اختيارية
١٩٤	إجمالي الساعات المعتمدة

١. متطلبات كلية إلزامية وتشتمل على:

- ❖ فيزياء (ساعة).
- ❖ كيمياء حيوية (ساعتان).
- ❖ المواد الحيوية للأسنان (ساعتان).
- ❖ المواد التطبيقية للأسنان (ساعتان).
- ❖ التشريح الوصفى للأسنان I & II (ستة ساعات).
- ❖ بيولوجيا الفم I & II (ستة ساعات).
- ❖ باثولوجيا الفم I & II (ستة ساعات).
- ❖ تشريح عام I & II (اربعة ساعات).
- ❖ الفسيولوجيا العامة I & II (ساعتان).
- ❖ باثولوجيا عامة (ثلاث ساعات).
- ❖ هستولوجيا عامة (٢ ساعات).
- ❖ طب الأسنان الوقائى وصحة الفم (٦ ساعات).
- ❖ الأدوية والعقاقير الطبية.(أربع ساعات).
- ❖ كيمياء حيوية I, II (٤ ساعات)
- ❖ ميكروبيولوجي I & II والمناعة (٥ ساعات).
- ❖ الأمراض الباطنية (الجلدية والتناسلية) (أربع ساعات).
- ❖ الجراحة العامة والرمد والأنف والأذن والحنجرة (أربع ساعات).
- ❖ تكنولوجيا العلاج التحفظي للأسنان I & II (٤ ساعات).
- ❖ تكنولوجيا التركيبات السنية المثبتة I & II (٤ ساعات).
- ❖ تكنولوجيا التركيبات المتحركة للأسنان I & II (٦ ساعات).

- ❖ تكنولوجيا علاج الجذور I & II (٤ ساعات).
- ❖ علاج الجذور I & II (٤ ساعات).
- ❖ التركيبات المتحركة للأسنان I & II & III & IV (٩ ساعة).
- ❖ التركيبات السنية المثبتة I & II & III & IV (٩ ساعة).
- ❖ العلاج التحفظي للأسنان I & II & III & IV (١٠ ساعة).
- ❖ جراحة الفم والوجه والفكين I & II & III والتخدير الموضعي (عشر ساعات).

- ❖ طب الفم I & II (ست ساعات).
- ❖ التشخيص I & II (أربع ساعات).
- ❖ أشعة الفم I & II (أربع ساعات).
- ❖ أمراض اللثة I & II (ست ساعات).
- ❖ تقويم الأسنان I & II (٦ ساعات).
- ❖ طب أسنان الأطفال I & II & III & IV (١٢ ساعة).

٢- متطلبات التخصص الفرعي

- ❖ انجليزي مصطلحات طب الأسنان (ساعة).
- ❖ إسعافات أولية (ساعة).
- ❖ أخلاقيات مهنة طب الأسنان (ساعة).
- ❖ غرس الاسنان (ساعة)
- ❖ طب الأسنان الشرعي (ساعة).
- ❖ مكافحة عدوى (ساعة).
- ❖ إحصاء حيوى (ساعة).

٣- متطلبات اختيارية (مطلوب ٣ ساعات) وتشتمل على:

- ❖ مهارات العرض (ساعة).
- ❖ إدارة الجودة الشاملة (ساعة).
- ❖ التفكير العلمي (ساعة).
- ❖ تسويق طب الأسنان (ساعة).
- ❖ تطبيقات اليزر (ساعة).
- ❖ طرق البحث العلمي (ساعة).

مادة (١٠) قواعد النظام الكودي وأرقام المقررات:

يتكون الرمز الكودي لأى مقرر من مقررات الكلية الإلزامية من حروف تشير إلى اسم القسم الذى يقوم بتدريس ذلك المقرر ثم تلى هذه الحروف ارقام يشير الرقم الأول منها إلى المستوى الدراسى الذى يقدم فيه المقرر و يشير الرقم الثانى الى الفصل الدراسى والثالث كود المقرر مثال: يقوم قسم العلاج التحفظى بتدريس ٦ مقررات

١ - تكنولوجيا العلاج التحفظى للأسنان I (CONS 211)

ترجمة الكود: هذا المقرر يتم تدريسة لطلبة المستوى الثانى فى الفصل الدراسى الاول وكودة ١

٢ - تكنولوجيا العلاج التحفظى للأسنان II (CONS 222)

ترجمة الكود: هذا المقرر يتم تدريسة لطلبة المستوى الثانى فى الفصل الدراسى الثانى وكودة ٢

٣ - العلاج التحفظى للأسنان I (CONS 313)

ترجمة الكود: هذا المقرر يتم تدريسة لطلبة المستوى الثالث فى الفصل الدراسى الاول وكودة ٣

٤ - العلاج التحفظى للأسنان II (CONS 324)

ترجمة الكود: هذا المقرر يتم تدريسة لطلبة المستوى الثالث فى الفصل الدراسى الثانى وكودة ٤

٥ - العلاج التحفظى للأسنان III (CONS 415)

ترجمة الكود: هذا المقرر يتم تدريسة لطلبة المستوى الرابع فى الفصل الدراسى الاول وكودة ٥

٦ - العلاج التحفظى للأسنان IV (CONS 426)

ترجمة الكود: هذا المقرر يتم تدريسة لطلبة المستوى الرابع فى الفصل الدراسى الثانى وكودة ٦

الخطة الدراسية لمتطلبات الجامعة والمقررات الاختيارية

الخطة الدراسية

المقررات التي يدرسها الطالب للحصول على درجة بكالوريوس طب وجراحة الفم والأسنان:

المستوى الأول الفصل الدراسي الأول جدول بعدد الساعات النظرية والعملية

المادة		عدد الساعات الأسبوعية		الساعات المعتمدة	Prerequisites
		نظري	عملي		
BICH 111	كيمياء حيوية I	1	2	2	----
MICR 111	ميكروبيولوجي I	1	2	2	---
GANA 111	تشريح عام I	1	2	2	----
GPHY 111	فسيولوجيا عامة I	1	---	1	-----
DENT 111	تشريح وصفى I	2	3	3	-----
GHIS 111	هستولوجيا عامة	1	2	2	
PHYS 111	فيزياء	1	---	1	---
FAID 111	# اسعافات أولية	1	---	1	-----
ENGL 111	# لغة انجليزية , مصطلحات طب الاسنان	1	---	1	-----
	Elective course	1	---	1	----
Total	9			16	

متطلبات كلية الزامية #

توزيع درجات الامتحان لكل مادة المستوى الاول الفصل الدراسي الاول

كود المادة	الماده	درجة الامتحان				الدرجة الكلية
		اعمال سنه	عملى	شفوى	تحريرى	
BICH 111	كيمياء حيوية I	15	25	10	50	100
MICR 111	ميكروبيولوجى I	15	25	10	50	100
GAN 111	تشريح عام I	15	25	10	50	100
GPY 111	فسيولوجيا عامة I	25	-	15	60	100
DENT 111	تشريح وصفى I	15	25	10	50	100
GHIS 111	هستولوجيا عامة	15	25	10	50	100
PHYS 111	فيزياء	15	25	10	50	100
FAID 111	# اسعافات أولية	40	-	-	60	100
ENGL 111	# لغة انجليزية و مصطلحات طبية	40	-	-	60	100
	Elective course	40	---	---	60	100
Total	٩					1000

متطلبات كلية الزامية #

المستوى الاول الفصل الدراسي الثانى جدول بعدد الساعات النظرية والعملية

الماده	عدد الساعات الأسبوعية		الساعات المعتمدة	Prerequisites
	نظري	عملي		
BICH 122	كيمياء حيوية II	2	2	BICH 111
GAN 122	تشريح عام II	2	2	GAN 111
GPHY 122	فسيولوجيا عامة II	--	1	GPHY 111
DENT 122	تشريح وصفى II	3	3	DENT 111
MICR 122	ميكروبيولوجى II	2	2	MICR 111
IMMU 123	علم المناعة	--	1	----
DETH 123	اخلاقيات مهنة طب الاسنان	--	1	----
	Elective course	---	1	----
	Elective course	---	1	----
Total	8		14	

متطلبات كلية الزامية #

توزيع درجات الامتحان لكل مادة المستوى الاول الفصل الدراسي الثانى

كود المادة	الماده	درجة الامتحان				الدرجة الكلية
		اعمال سنه	عملي	شفوى	تحريرى	
BICH 122	كيمياء حيوية II	15	25	15	50	100
GAN 122	تشريح عام II	15	25	10	50	100
GPHY 122	فسيولوجيا عامة II	25	-	15	60	100
DENT 122	تشريح وصفى II	15	25	10	50	100
MICR 122	ميكروبيولوجى II	15	25	10	50	100
IMMU 123	علم المناعة	40	-	-	60	100
DETH 123	اخلاقيات مهنة طب الاسنان	40	-	-	60	100
	Elective course	40	-	-	60	100
	Elective course	40	-	-	60	100
Total						900

متطلبات كلية الزامية #

المستوى الثانى الفصل الدراسي الأول جدول بعدد الساعات النظرية والعملية

الماده	عدد الساعات الأسبوعية		الساعات المعتمدة	Prerequisites
	نظري	عملي		

GPAT 211	باثولوجيا عامة	2	2	3	GHIS 111
PHAR 211	علم الأدوية و العقاقير الطبية I	2	-	2	GPHY 122
CONS 211	تكنولوجيا العلاج التحفظي للأسنان I	1	3	2	DENT 122
RPRO 211	تكنولوجيا التركيبات المتحركة للأسنان I	1	3	2	DENT 122
FPRO 211	تكنولوجيا التركيبات السنية المثبتة I	1	3	2	DENT 122
DMAT 211	خواص المواد الاساسية	1	2	2	-----
OBIO 213	بيولوجيا الفم I	2	2	3	GHIS 111
INCO 214	≠ مكافحة العدوى	1	---	1	-----
	Elective course	1	---	1	-----
Total	9			18	

توزيع درجات الامتحان لكل مادة المستوى الثانى الفصل الدراسي الأول

كود المادة	الماده	درجة الامتحان				الدرجة الكلية
		اعمال سنه	عملى	شفوى	تحريرى	
GPAT 211	باثولوجيا عامة	15	25	10	50	100
PHAR 211	علم الأدوية و العقاقير الطبية I	15	25	15	50	100
CONS 211	تكنولوجيا العلاج التحفظي للأسنان I	15	25	15	50	100
RPRO 211	تكنولوجيا التركيبات المتحركة للأسنان I	15	25	15	50	100
FPRO 211	تكنولوجيا التركيبات السنية المثبتة I	15	25	15	50	100
DMAT 211	خواص المواد الاساسية	15	25	10	50	100
OBIO 213	بيولوجيا الفم I	15	25	10	50	100
INCO 214	≠ مكافحة العدوى	40	---	---	60	100
	Elective course	40	---	---	60	100
Total	8					900

متطلبات كلية الزامية #

المستوى الثانى الفصل الدراسي الثانى جدول بعدد الساعات النظرية العملية

الماده		عدد الساعات الأسبوعية		الساعات المعتمدة	Prerequisites
		نظري	عملي		
OPAT 221	باطولوجيا الفم I	2	2	3	GPAT 211
OBIO 224	بيولوجيا الفم II	2	2	3	OBIO 213
DMAT 222	خواص المواد التطبيقية	2	2	3	DMAT 211
PHAR 222	علم الأدوية و العقاقير الطبية II	2	-	2	GPHY 122
CONS 222	تكنولوجيا العلاج التحفظي للأسنان II	1	3	2	CONS 211
RPRO 222	تكنولوجيا التركيبات المتحركة للأسنان II	1	3	2	RPRO 211
FPRO 222	تكنولوجيا التركيبات السنية المثبتة II	1	3	2	FPRO 211
DFOR 225	طب الاسنان الشرعى ≠	1	----	1	-----
STAT 226	الاحصاء الحيوية ≠	1	---	1	-----
Total	9			19	

متطلبات كلية الزامية #

توزيع درجات الامتحان لكل مادة المستوى الثانى الفصل الدراسي الثانى

كود المادة	الماده	درجة الامتحان				الدرجة الكلية
		اعمال سنه	عملي	شفوى	تحريرى	
OPAT 221	باطولوجيا الفم I	15	25	15	50	100
OBIO 224	بيولوجيا الفم II	15	25	15	50	100
DMAT 222	خواص المواد التطبيقية	15	25	15	50	100
PHAR 222	علم الأدوية و العقاقير الطبية II	25	-	15	60	100
CONS 222	تكنولوجيا العلاج التحفظى للأسنان II	15	25	15	50	100
RPRO 222	تكنولوجيا التركيبات المتحركة للأسنان II	15	25	15	50	100
FPRO 222	تكنولوجيا الاستعاضة الثابتة II	15	25	15	50	100
DFOR 225	طب الاسنان الشرعى ≠	40	-	-	60	100
STAT 226	الاحصاء الحيوية ≠	40	-	-	60	100
Total	9					1000

المستوى الثالث الفصل الدراسي الأول جدول بعدد الساعات النظرية العملية

الماده		عدد الساعات الأسبوعية		الساعات المعتمدة	Prerequisites
		نظري	عملي		
OPAT 312	باطولوجيا الفم II	2	2	3	OPAT 221
GMED 311	الأمراض الباطنية (و يشمل الأمراض الجلدية و التناسلية) I	1	2	2	GPAT 211
GSUR 311	الجراحة العامة I (و يشمل الأنف و الأذن و الحنجرة و الرمد)	1	2	2	GPAT 211
CONS 313	العلاج التحفظي للأسنان I	1	3	2	CONS 222
RPRO 313	التركيبات المتحركة للأسنان I	1	3	2	RPRO 222
FPRO 313	التركيبات السنية المثبتة I	1	3	2	FPRO 222
ENDO 311	تكنولوجيا علاج جذور I	1	3	2	DENT 122
OSUR 311	جراحة الفم والتخدير الموضعي	1	2	2	GANA 122
ORAD 311	اشعة الفم I	1	2	2	GPHY 122
ODIA 311	تشخيص I	1	2	2	OPAT 221
ORTH 311	تقويم الاسنان I	2	2	3	OBIO 224
Total	11			24	

توزيع درجات الامتحان لكل مادة المستوى الثالث الفصل الدراسي الأول

الدرجة الكلية	درجة الامتحان				الماده	كود المادة
	تحرير ي	شفوي	عملي	اعمال سنه		
100	50	15	25	15	باطولوجيا الفم II	OPAT 312
100	50	15	25	15	الأمراض الباطنية (و يشمل الأمراض الجلدية و التناسلية) I	GMED 311
100	50	10	25	15	الجراحة العامة (و يشمل الأنف و الأذن و الحنجرة و الرمد I (GSUR 311
100	50	10	25	15	العلاج التحفظي للأسنان I	CONS 313
100	50	10	25	15	التركيبات المتحركة للأسنان I	RPRO 313
100	50	10	25	15	التركيبات السنية المثبتة I	FPRO 313
100	50	10	25	15	تكنولوجيا علاج جذور I	ENDO 311
100	50	10	25	15	جراحة الفم والتخدير الموضعي	OSUR 311
100	50	10	25	15	اشعة الفم I	ORAD 311
100	50	10	25	15	تشخيص I	ODIA 311
100	50	10	25	15	تقويم اسنان I	ORTH 311
1100					11	Total

يخصص ٢٠ درجة للجلدية والتناسلية ويكون الامتحان تحريري فقط

يخصص لمادة الانف والاذن والحنجرة ١٠ درجات ومادة الرمد ١٠ درجات ويكون الامتحان

تحريري فقط

المستوى الثالث الفصل الدراسي الثاني جدول بعدد الساعات النظرية العملية

الماده	عدد الساعات الأسبوعية		الساعات المعتمدة	Prerequisites
	نظري	عملي		
GMED 322	الأمراض الباطنية II (و يشمل الأمراض الجلدية و التناسلية)	0	2	GMED 311
GSUR 322	الجراحة العامة II (و يشمل الأمراض الأنف و الأذن و الحنجرة و العيون)	0	2	GSUR 311
CONS 324	العلاج التحفظي للأسنان II	3	2	CONS 313
RPRO 324	التركيبات المتحركة للأسنان II	3	2	RPRO 313
FPRO 324	التركيبات السنية المثبتة II	3	2	FPRO 313
OSUR 322	جراحة الفم والوجه والفكين I	2	2	OSUR 311
ORAD 322	اشعة الفم II	2	2	ORAD 311
ODIA 321	تشخيص II	2	2	ODIA 311
ENDO 322	تكنولوجيا علاج جذور II	3	2	ENDO 311
ORTH 322	تقويم الاسنان II	2	3	OPAT 312
Total	10		21	

توزيع درجات الامتحان لكل مادة المستوى الثالث الفصل الدراسي الثاني

كود المادة	الماده	درجة الامتحان				الدرجة الكلية
		اعمال سنه	عملى	شفوى	تحريرى	
GMED 322	الأمراض الباطنية II (و يشمل الأمراض الجلدية و التناسلية)	15	25	10	50	100
GSUR 322	الجراحة العامة II (و يشمل الأمراض الأنف و الأذن و الحنجرة و العيون)	15	25	10	50	100
CONS 324	العلاج التحفظي للأسنان II	15	25	10	50	100
RPRO 324	التركيبات المتحركة للأسنان II	15	25	10	50	100
FPRO 324	التركيبات السنية المثبتة II	15	25	10	50	100
OSUR 322	جراحة الفم والوجه والفكين I	15	25	10	50	100
ORAD 322	اشعة الفم II	15	25	10	50	100
ODIA 321	تشخيص II	15	25	10	50	100
ENDO 322	تكنولوجيا علاج جذور II	15	25	10	50	100
ORTH 322	تقويم الاسنان II	15	25	10	50	100
Total	10					1000

المستوى الرابع الفصل الدراسي الأول جدول بعدد الساعات النظرية العملية

الماده		Credit hours		الساعات المعتمدة	Prerequisites
		نظري	عملي		
CONS 415	العلاج التحفظي للأسنان III	1	3	2	CONS 324
RPRO 415	التركيبات المتحركة للأسنان III	1	3	2	RPRO 324
FPRO 415	التركيبات السنية المثبتة III	1	3	2	FPRO 324
ENDO 413	علاج جذور I	1	3	2	ENDO 322
OSUR 413	جراحة الفم والوجه والفكين II	2	2	3	OSUR 322
PEDO 411	طب اسنان الاطفال I	1	2	2	CONS 222
PERI 412	امراض اللثة I	2	2	3	ODIA 321
OMED 413	طب الفم I	2	2	3	OPAT 312
IMPL 417	غرس الأسنان ≠	1	-	1	OSUR 322
Total	9			21	

توزيع درجات الامتحان لكل مادة المستوى الرابع الفصل الدراسي الأول

كود المادة	الماده	درجة الامتحان				الدرجة الكلية
		اعمال سنه	عملي	شفوي	تحرير ي	
CONS 415	العلاج التحفظي للأسنان III	15	25	15	50	100
RPRO 415	التركيبات المتحركة للأسنان III	15	25	15	50	100
FPRO 415	التركيبات السنية المثبتة III	15	25	15	50	100
ENDO 413	علاج جذور I	15	25	10	50	100
OSUR 413	جراحة الفم والوجه والفكين II	15	25	15	50	100
PEDO 411	طب اسنان الاطفال I	15	25	15	50	100
PERI 412	امراض اللثة I	15	25	15	50	100
OMED 413	طب الفم I	15	25	15	50	100
IMPL 417	غرس الأسنان ≠	40	-	-	60	100
Total	9					900

المستوى الرابع الفصل الدراسي الثاني جدول بعدد الساعات النظرية العملية

الماده		Credit hours		الساعات المعتدة	Prerequisites
		نظري	عملي		
CONS 426	العلاج التحفظي للأسنان IV	1	3	2	CONSE 415
RPRO 426	التركيبات المتحركة للأسنان IV	1	3	2	RPRO 415
FPRO 426	التركيبات السنية المثبتة IV	1	3	2	FPRO 415
ENDO 424	علاج جذور II	1	3	2	ENDO 413
OSUR 424	جراحة الفم والوجه والفكين III	2	2	3	OSUR 413
PEDO 422	طب اسنان الاطفال II	1	2	2	PEDO 311
PERI 422	امراض اللثة II	2	2	3	PERI 412
OMED 423	طب الفم II	2	2	3	OMED 413
Total	8			19	

توزيع درجات الامتحان لكل مادة المستوى الرابع الفصل الدراسي الثاني

كود المادة	الماده	درجة الامتحان				الدرجة الكلية
		اعمال سنه	عملي	شفوي	تحرير ي	
CONS 426	العلاج التحفظي للأسنان IV	15	25	15	50	100
RPRO 426	التركيبات المتحركة للأسنان IV	15	25	15	50	100
FPRO 426	التركيبات السنية المثبتة IV	15	25	15	50	100
ENDO 424	علاج جذور II	15	25	15	50	100
OSUR 424	جراحة الفم والوجه والفكين III	15	25	15	50	100
PEDO 422	طب اسنان الاطفال II	15	25	15	50	100
PERI 422	امراض اللثة II	15	25	15	50	100
OMED 423	طب الفم II	15	25	15	50	100
Total	8					800

المستوى الخامس الفصل الدراسي الأول جدول بعدد الساعات النظرية العملية

الماده		Credit hours		الساعات المعتمدة	Grade	Prerequisites
		نظري	عملي			
عيادة الرعاية الشاملة Comprehensive Care Clinics I CCC 511	تشخيص العلاج التحفظي للأسنان التركيبات المتحركة للأسنان التركيبات السنية المثبتة علاج جذور طب الفم اشعة جراحة امراض اللثة	4	18	13	500	كل الاقسام العملية
OSUR 515	جراحة الفم والوجه والفكين IV	1	2	2	100	OSUR 424
PUB 515	طب أسنان المجتمع (و يشمل طب الأسنان الوقائي و صحة الفم) I	1	4	3	150	
PEDO 513	طب اسنان الاطفال III	2	4	4	150	PEDO 422
Total	4			22		

المستوى الخامس الفصل الدراسي الثانى جدول بعدد الساعات النظرية العملية

الماده		Credit hours		الساعات المعتمدة	Grade	Prerequisites
		نظري	عملي			
عيادة الرعاية الشاملة II Comprehensive Care Clinics II CCC 522	تشخيص العلاج التحفظي للأسنان التركيبات المتحركة للأسنان التركيبات السنية المثبتة علاج جذور طب الفم اشعة جراحة امراض اللثة	4	18	13	500	CCC 511
PUB 525	طب أسنان المجتمع (و يشمل طب الأسنان الوقائي و صحة الفم) II	1	4	3	150	PUB 515
PEDO 524	طب اسنان الاطفال IV	2	4	4	150	PEDO 513
Total	4			20		

متطلبات اختيارية (مطلوب ٣ ساعات) وتشتمل على:

الماده		Credit hours		الساعات المعتمدة	Prerequisites
		نظري	عملي		
PSK	مهارات العرض	1	-	1	
TQM	إدارة الجودة الشاملة	1	-	1	
STH	التفكير العلمى	1	-	1	
MARK	تسويق طب الأسنان	1	-	1	
LASER	تطبيقات الليزر	1	-	1	
RESM	طرق البحث العلمى	1	--	1	

الخطة الدراسية:

- يتكون هذا البرنامج من ١٩٤ ساعة معتمدة موزعة علي خمسة مستويات (أعوام جامعية) حيث ينقسم كل مستوى إلي فصلين دراسيين. وفيما يلي بيان بتوزيع الساعات المعتمدة في الخططة الدراسية وكذلك مستويات الدراسة وعدد الساعات المعتمدة بكل مستوى:

أ- توزيع الساعات المعتمدة:

- متطلبات التخصص: ٧ ساعات معتمدة.
- متطلبات كلية إلزامية: ١٨٣ ساعة معتمدة.
- متطلبات اختيارية: ٤ ساعات

ب- مستويات الدراسة:

- المستوى الأول ويشمل عدد ٣٠ ساعة معتمدة (24 ساعة متطلبات كلية إلزامية + 3 ساعات متطلبات التخصص الفرعي و ٣ ساعة اختياري)
- المستوى الثاني ويشمل عدد 37 ساعة معتمدة (٣٣ ساعة متطلبات كلية إلزامية + 3 ساعات متطلبات التخصص الفرعي و ١ ساعة اختياري)
- المستوى الثالث ويشمل عدد 45 ساعة معتمدة (45 ساعة متطلبات كلية إلزامية).
- المستوى الرابع ويشمل عدد ٤٠ ساعة معتمدة (٣٩ ساعة متطلبات كلية إلزامية + 1 ساعة متطلبات التخصص الفرعي)
- المستوى الخامس ويشمل عدد ٤٢ ساعة معتمدة (٤٢ ساعة متطلبات كلية إلزامية)

وتوضح الجداول الاستراتيجية المرفقة بهذه اللائحة توزيع المقررات علي المستويات الدراسية الخمسة التعليم الهجين:

يجوز لمجلس الكلية بعد اخذ رأى مجلس القسم المختص وحسب طبيعة المقررات الدراسية ان يقرر تدريس مقرر او اكثر او جزء من المقرر بنمط التعليم الهجين والذي يشمل التعليم بنسبة ٦٠-٧٠٪ وجهها لوجه وبنسبة ٣٠-٤٠٪ تعليم عن بعد او اى نسبة اخرى يقرها المجلس الاعلى للجامعات بحيث تكون الدراسة فى المقرر حسب طبيعة كل برنامج من برامج الكلية وبنسبة تتفق مع طبيعة الدراسة لكل مقرر وبما يحقق الاهداف المرجوة من تدريس المقرر والبرنامج وفى كل الاحوال يعرض الامر على مجلس شئون التعليم والطلاب تمهيدا لعرضه على مجلس الجامعة.

الباب الخامس

مادة (١١): الإرشاد الأكاديمي وقواعد تسجيل المقررات أو الانسحاب

منها

- أ- يقوم مجلس الكلية أو من يفوضه بتوزيع الطلاب المقيدين بالكلية علي مرشدين أكاديميين من أعضاء هيئة التدريس ومعاونيهم بناء علي توصية لجنة شئون التعليم والطلاب، مع مراعاة التخصص العلمي لعضو الهيئة الأكاديمية وخبراته، ويجوز أن يستمر المرشد الأكاديمي مع الطالب حتى تخرجه.
- ب- تتلخص التزامات ومهام المرشد الأكاديمي فيما يلي:
 - مناقشة الطالب في قدراته الدراسية وإرشاده ومساعدته في اختيار المقررات التي يسجلها، وتحديد العبء الدراسي المناسب له في كل فصل دراسي وفقا لظروفه وقدراته واستعداداته. ويعتبر رأي المرشد الأكاديمي استشارياً أو توجيهياً إذ أن الطالب هو المسئول عن المقررات التي يسجل فيها بناء علي رغبته.
 - مساعدة الطالب في إجراء حذف مقرر أو أكثر من المقررات

التي سجلها أو إضافة مقرر أو أكثر للمقررات التي سجلها وذلك بما لا يخل في الحالتين بالنظام الذي يقره مجلس الكلية وتقره كذلك اللائحة الداخلية للكلية.

- متابعة أداء الطالب في المقررات التي سجلها علي مدار العام الدراسي، وتسجيل كافة البيانات المتعلقة بالحالة الدراسية للطالب والنتائج التي حصل عليها منذ بدايه التحاقه بالكلية لحين تخرجه في بطاقة خاصة بالطالب.

- وضع الطالب المتعثر دراسياً تحت الملاحظة لمدة فصل دراسي واحد، مع خفض العبء الدراسي له إلي الحد الأدنى، وذلك بعد موافقة مجلس الكلية بناء علي توصية لجنة شئون التعليم والطلاب.

مادة (١٢): العبء الدراسي:

أ- يقوم الطالب بتسجيل المقررات الدراسية فيما لا يقل عن إثني عشرة (١٢) ساعة معتمدة ولا يزيد عن الحد الأقصى للساعات المعتمدة لكل فصل دراسي على حدة كما هو مبين بالجدول الاسترشادية المرفقة بهذه اللائحة (مرفق رقم ١). ويجوز لمجلس الكلية أن يتجاوز عن هذه الحدود لدواعي تخرج الطالب أو عدم فصله.

ب- يجوز للطالب المتفوق **(الذي يحصل على معدل تراكمي ٣,٣ فأكثر)** أن يتجاوز الحد الأقصى للتسجيل بمقدار ثلاث (٣) ساعات معتمدة في الفصل الدراسي الواحد، وبحد أقصى تسع (٩) ساعات معتمدة طوال فترة الدراسة بمستوياتها الخمسة جميعاً في مقررات إضافية اختيارية تخصصية من الخطة الدراسية للبرنامج وذلك بعد موافقة المرشد الأكاديمي ومجلس

الكلية، علي أن يضاف تقديره فيها إلي متوسط نقاط التقدير التراكمي CGPA.

ج- لا يسمح للطالب الذي حقق CGPA أقل من اثنين (٢) بالتسجيل في أكثر من أربعة عشرة (١٤) ساعة معتمدة اول مرة و اذا تكرر حصوله على CGPA اقل من (٢) للمرة الثانية لا يتمكن الطالب من تسجيل اكثر من (١٢) ساعة معتمدة.

د- الحد الأقصى للعبء الدراسي بالفصل الصيفي هو احدى عشر (11) ساعة معتمدة.

هـ- يسمح لطالب المستوى الرابع التدريب الصيفي داخل العيادات بدون اى ساعات معتمدة تضاف اليه بعد موافقة مجلس القسم ومجلس الكلية.

مادة (١٣): قواعد تسجيل المقررات:

أ- يتقدم الطالب قبل بدء كل فصل دراسي بتسجيل المقررات الدراسية في نموذج معد لهذا الغرض، وذلك بعد استشارة مرشده الأكاديمي وبعد استيفاء متطلبات تسجيل كل مقرر.

ب- يلتزم الطالب بالتقويم الجامعي الذي تصدره الكلية في بداية كل فصل دراسي، ويتم الانتهاء من تسجيل الطلاب للمقررات في الأسبوع الأول من بدء الفصل الدراسي.

ج- يجوز للطالب الذي لم يتمكن من التسجيل لأسباب قهرية يقبلها مجلس الكلية أن يسجل تسجيلاً متأخراً خلال الفترة الإضافية للتسجيل وهي الأسبوع الثاني من بدء الفصل الدراسي.

د- لا يجوز للطالب التسجيل في مقرر الا بعد النجاح فى المقررات المتطلبية.

هـ- يجوز لمجلس الكلية أن يوافق علي تسجيل مقرر له متطلب سابق رسب فيه الطالب وذلك في الاحوال الاستثنائية التي تتطلب ذلك كدواعي التخرج او الفصل من الكلية بشرط مواظبة الطالب في حضور المحاضرات والتدريبات العملية أو العملية لهذا المتطلب السابق وقام بأداء الامتحان فيه.

و- يحق للطالب أن يعيد التسجيل في أي مقرر رسب فيه من قبل، وأن يعيد المقرر دراسةً وامتحاناً.

ز- يجوز للطالب إعادة تسجيل مقرر درسه ونجح فيه من قبل ويرغب في إعادته لتحسين CGPA الخاص به وذلك بالفصل الصيفي وبحد أقصى أربعة مقررات فقط خلال الخمس سنوات الدراسية. ويشترط في ذلك الحصول علي موافقة مجلس الكلية علي أن يتم تدريس المقرر بنفس العنوان وب نفس المحتوى العلمي الذي سبق تدريسه، وفي هذه الحالة يؤخذ التقدير الأعلى في حساب متوسط نقاط التقدير الفصلي ويظل التقدير الأدنى في سجل الطالب.

ح- يجوز للطالب أن يسجل مقررأ متزامناً مع متطلبه السابق اذا كان قد درس المتطلب السابق نجاحاً أو رسوباً، بشرط موافقة مجلس القسم ومجلس الكلية وبشرط اجتياز المتطلب السابق واللاحق لتسجيل المستوى الاعلى.

مادة (١٤): تعديل تسجيل المقررات والانسحاب منها:

أ- يجوز للطالب بعد موافقة مرشده الأكاديمي أن يقوم بتعديل تسجيل المقررات، سواءً بالحذف (Drop) أو الإضافة (Add) أو الاستبدال (Replace)، خلال الأسابيع الثلاثة الأولى من بدء الدراسة وذلك بما لا يخل بالعبء الدراسي المنصوص عليه في المادة الثانية عشر (١٢) من هذه اللائحة.

ب- يحق للطالب بعد موافقة مرشده الأكاديمي أن ينسحب من دراسة أي مقرر خلال ثمانية أسابيع علي الأكثر من بدء الدراسة وذلك بما لا يخل بالعبء الدراسي المنصوص عليه في المادة الثانية عشر (١٢) من هذه اللائحة، وبشرط ألا يكون الطالب قد تجاوز نسبة الغياب المسموح بها قبل الانسحاب. ويُسجل هذا المقرر في السجل الأكاديمي للطالب بتقدير منسحب دون رسوب "W". وفي هذه الحالة لا يعتبر الطالب راسباً ولا يدخل الانسحاب في حساب متوسط نقاط تقديره الفصلي GPA أو التراكمي CGPA.

ج- في حالة انسحاب الطالب بعد الفترة المحددة يعتبر راسباً في المقرر ويحصل علي تقدير راسب "WF"، وفي هذه الحالة يدخل هذا التقدير في حساب متوسط نقاط التقدير الفصلي والتراكمي.

د- تعرض حالات الانسحاب نظراً للأعذار الاضطرارية من أي مقرر بعد الموعد المحدد علي لجنة شئون التعليم والطلاب للنظر فيها وإقرارها من مجلس الكلية، علي ألا يخل الانسحاب بالعبء الدراسي للطالب وفقاً للمادة الرابعة عشر (١٤) من هذه اللائحة.

هـ- الطالب الذي يحصل علي موافقة الكلية علي الانسحاب يحصل علي تقدير "W"، ولا تدخل هذه المقررات في حساب متوسط نقاط تقديره الفصلي GPA أو التراكمي CGPA. وعلي الطالب أن يقوم بإعادة تسجيل المقررات التي انسحب منها في فصل دراسي لاحق واجتيازها دراسة وامتحاناً.

و- لا تسري هذه البنود المتعلقة بتعديل تسجيل المقررات بالحذف أو الإضافة أو الانسحاب علي المقررات المسجلة بالفصل الدراسي الصيفي.

مادة (١٥): المواظبة والغياب:

أ- يتعين علي الطالب الحضور في جميع المقررات التي قام بالتسجيل فيها.

ب- يجب ألا تقل نسبة حضور الطالب للمحاضرات النظرية والدروس التطبيقية والتمرينات العملية وفقاً للنظام الذي يقره مجلس الكلية عن ٧٥٪ من مجموع ساعات تدريس أي مقرر. وفي حالة تجاوز غياب الطالب في أحد المقررات نسبة ٢٥٪ بدون عذر تقبله لجنة شئون التعليم والطلاب ويقره مجلس الكلية فيحق لمجلس الكلية بناء علي طلب مجلس القسم المختص أن يقرر حرمان الطالب من دخول امتحان نهاية الفصل الدراسي، وذلك بعد أن يكون أستاذ المقرر قد أخطر القسم العلمي وأخذت إجراءات توجيه ثلاث إنذارات متعاقبة للطالب وفقاً لما يقرره مجلس الكلية.

• إنذار أول: عندما يتجاوز الطالب نسبة ١٠٪

• إنذار ثاني: عندما يتجاوز الطالب نسبة ١٥٪

• إنذار ثالث: عندما يتجاوز الطالب نسبة ٢٥٪

ج- يعتبر الطالب راسباً في المقررات التي حرم من دخول امتحاناتها النهائية لتجاوزه نسبة الغياب المقرره في الفقرة "ب" من هذه المادة، ويحصل في هذه الحالة علي تقدير راسب "F"، ويدخل ذلك في حساب متوسط نقاط تقديره التراكمي.

د- إذا كان غياب الطالب بعذر تقبله لجنة شئون التعليم والطلاب ويقره مجلس الكلية، فيعتبر غائباً بعذر مقبول ويسجل في سجله الأكاديمي تقدير منسحب "W" ولا يدخل في حساب متوسط نقاط تقديره الفصلي (GPA). وعلي الطالب أن يقوم بإعادة تسجيل المقررات التي انسحب منها في فصل دراسي لاحق واجتيازها دراسةً وامتحاناً.

مادة (١٦): الانسحاب وإيقاف القيد:

- أ- انسحاب الطالب من الفصل الدراسي هو إنهاء رسمي للتسجيل من جميع مقررات الفصل الدراسي.
- ب- يجوز للطالب بعد موافقة مجلس الكلية أن يعتذر عن عدم التسجيل في جميع مقررات الفصل الدراسي أو أن ينسحب منها جميعاً وذلك لمدة أربعة فصول دراسية متصلة أو منفصلة طوال فترة الدراسة.
- ج- إذا انسحب الطالب من جميع مقررات الفصل الدراسي يلزم قيامه بملء استمارة الانسحاب من هذه المقررات وتحديد أسباب الانسحاب، وفي حال موافقة مجلس الكلية علي الانسحاب تُسجل هذه المقررات في السجل الأكاديمي للطالب بتقدير منسحب "W".

مادة (١٧): الترقى في المستويات الدراسية:

لا ينقل الطالب الى المستوى الأعلى إلا إذا اجتاز المستوى السابق بتقدير مقبول على الأقل، وكلمة أكمل الطالب نسبة ٢٠٪ من متطلبات التخرج اعتُبر منتقلاً إلى المستوى الأعلى. ويُعد ذلك تعريفاً بحالة الطالب الدراسية حتى يمكن تطبيق اللائحة التنفيذية لقانون تنظيم الجامعات فيما يختص بفصل الطالب لتجاوزه عدد مرات الرسوب المسموح بها.

الباب السادس

التعثر الأكاديمي والإنذارات وضوابط وقف ونقل وإعادة القيد

مادة (١٨): التعثر الأكاديمي والإنذارات:

- أ- تقوم لجنة شئون التعليم والطلاب بالكلية بمتابعة الطلاب بناءً علي تقرير مكتوب يقدمه المرشد الأكاديمي ويوضع الطالب الحاصل علي متوسط نقاط التقدير الفصلي أقل من اثنين (٢) تحت الملاحظة ويُنذر الإنذار الأول مع تخفيض العبء الدراسي له عند تسجيل مقررات الفصل التالي.
- ب- إذا تكرر حصول الطالب في الفصل الدراسي التالي علي المعدل المتدني لمتوسط نقاط التقدير الفصلي أقل من اثنين (٢) يُعتبر مُتعثراً أكاديمياً ويُنذر الإنذار الثاني ولا يُسمح له بالتسجيل إلا في الحد الأدنى للعبء الدراسي.
- ج- يستمر توجيه إنذارات متتالية للطلاب إذا ظل المعدل التراكمي له أقل من اثنين (٢) وذلك بحد أقصى خمسة (٥) إنذارات متتالية حيث يتم بعد تجاوز هذا الحد الأقصى من الإنذارات فصل الطالب من الكلية.
- د- يجوز تحويل ونقل الطالب الى كلية طب الاسنان من كليات مماثلة او غير مماثلة ككلية الطب او الصيدلة بشرط الحصول على الحد الأدنى للدرجات للقبول فى كليات طب اسنان سنة الحصول على شهادة الثانوية العامة او ما يعادلها وذلك بموافقة الكلية المعنية وعلى ان يكون هذا التحويل فى المرحلة قبل الاكلينيكية مع اجراء المقاصة اللازمة اللازمة بشرط الا يزيد اجمالى الساعات المعتمدة للمقررات التى يتم اعفاء الطالب من دراستها عن ٥٠ % من اجمالى الساعات المقررة لمنح الدرجة.

٥- يعتبر الطالب منقطعاً عن الدراسة إذا لم يسجل في الفصل الدراسي أو انسحب من جميع المقررات التي سجلها خلال الفصل الدراسي دون عذر مقبول من مجلس الكلية ويمكن للطالب بإيقاف قيده بحد أقصى أربعة فصول دراسية طوال مدة الدراسة بالكلية بشرط تقديم عذر يمنعه من مواصلة الدراسة ويقبله مجلس الكلية سواء تم تقديمه قبل أو أثناء الدراسة. يتم فصل الطالب من الكلية إذا انقطع عن الدراسة أربعة فصول دراسية متتالية دون عذر مقبول من مجلس الكلية يتم فصله من الكلية بعد مجلس الكلية.

الباب السابع

الامتحانات وتقييم الطلاب والتخرج

مادة (١٩): القواعد المنظمة للامتحانات ونظام تقييم الطلاب:

يتم تقييم الطالب خلال الدراسة على النحو التالي:

- ١- الانتظام في الدراسة ولا يسمح له بدخول الامتحان النهائي إلا إذا كانت نسبة الحضور أكثر من 75 %.
- ٢- المتطلبات العملية والتعليمية.
- ٣- الامتحانات الدورية: تُعقد لكل مقرر خلال الفصل الدراسي امتحانات دورية يقرها مجلس الكلية بناءً على اقتراح مجالس الأقسام المختصة بواقع مرة واحدة على الأقل لكل مقرر، وذلك بمعرفة القائمين بتدريسه، ويتولى منسق المقرر تنظيم الامتحانات الدورية.
- ٤- الامتحانات النهائية (نظري - عملي - شفهي): تُعقد الامتحانات التحريرية والشفوية والعملية النهائية لكل المقررات في نهاية الفصل الدراسي الذي ينتهي المقرر فيه وفي الزمان والمكان الذي تعلن عنه الكلية في جداول تفصيلية.

٥- تتشكل لجان الامتحانات من عضوين علي الأقل من أعضاء هيئة التدريس بالقسم ويجوز الاستعانة بممتحنين من خارج القسم أو من خارج الكلية أو من خارج الجامعة بناء علي موافقة مجلس القسم وموافقة مجلس الكلية.

٦- النهاية العظمي لمجموع درجات تقييم أداء الطالب في أى من مقررات الدراسة هي ١٠٠ درجة.

٧- الحد الأدنى للنجاح في أي مقرر دراسي هو ٦٠٪ بشرط حصول الطالب علي ٣٠٪ من درجة الامتحان التحريري النهائي حتى يمكن رصد وجمع درجاته في المقرر.

٨- يعتبر الطالب راسباً لائحة إذا حصل علي أقل من 30 ٪ من درجة الامتحان التحريري النهائي، أو إذا كان مجموع درجاته في المقرر أقل من ٦٠ ٪ من النهاية العظمي، أو إذا لم يحضر الامتحان النهائي بسبب حرمانه من دخول الامتحان لتجاوزه نسبة الغياب (مادة ١٧)، أو إذا لم يحضر الامتحان ولم تقبل الكلية عذره عن عدم حضور الامتحان.

مادة (٢٠): تقييم أداء الطالب في المقررات:

- ١- لا يعتبر الطالب ناجحاً في أي مقرر إلا إذا حصل علي تقدر C- على الأقل
- ٢- تحسب نقاط كل مقرر على انها عدد ساعات المعتمدة مضروبة في عدد النقاط الحاصل عليها
- ٣- تحسب مجموع النقاط التي حصل عليها الطالب في أي فصل دراسي على انها مجموع نقاط كل المقررات التي درسها في هذا الفصل الدراسي
- ٤- يحسب متوسط نقاط أي فصل دراسي (المعدل الفصلي) على انه ناتج مجموع النقاط التي حصل عليها الطالب في هذا الفصل مقسوماً على مجموع الساعات المعتمدة لهذه المقررات
- ٥- المعدل الفصلي:

مجموع (الساعات المعتمدة للمقرر X عدد النقاط الحاصل عليها في كل مقرر)

مجموع الساعات المسجلة بالفصل الدراسي

عدد النقاط	التقدير	التقدير	النسبة المئوية للدرجات
4.00	ممتاز	A	اكثر من ٩٠٪
3.70		A-	من ٨٥٪ الى اقل من ٩٠٪
3.3	جيد جدا	B+	من ٨٠٪ الى اقل من ٨٥٪
3		B	من ٧٨٪ الى اقل من ٨٠٪
2.7	جيد	B-	من ٧٥٪ الى اقل من ٧٨٪
2.3		C+	من ٧٢٪ الى اقل من ٧٥٪
2	مقبول	C	من ٦٩٪ الى اقل من ٧٢٪
1.7		C-	من ٦٥٪ الى اقل من ٦٩٪
1.3		D+	من ٦٢٪ الى اقل من ٦٥٪
1		D	من ٦٠٪ الى اقل من ٦٢٪
0.00	راسب	F	لاقل من ٦٠٪
0.00	غائب بدون عذر	WF (withdraw fail)	WF
*	سحب المادة	W (withdraw)	W
*	سحب المادة مع الاحتفاظ بدرجات اعمال السنة والتقدير التراكمي	(Incomplete)	IC

*لم يحصل الطالب على نقاط ولا تضاف الى المعدل التراكمي

EX: A student studied 4 courses in a semester (each course 3 cr.h).

Course	Cr. H	Grade	GPA	points
1	3	A	4	12
2	3	B	3	9
3	3	C	2	6
4	3	D	1	3
TOTAL	12			30

$$GPA = 30/12 = 2.5 = C$$

٦- المقرر الذي حصل فيه الطالب على تقدير اقل من C- يعيد مرة اخرى حتى

ينجح فيه ويحسب تقديره فيه بحد اقصى C

٧- يحسب متوسط نقاط التخرج (المعدل التراكمي) على انها ناتج قسمة مجموع

النقاط التي درسها على مجموع الساعات المعتمدة لهذه المقررات

المعدل التراكمي:

مجموع (الساعات المعتمدة للمقرر X عدد النقاط الحاصل عليها في كل مقرر)

مجموع الساعات المسجلة بالأعوام الدراسية

يسمح للطالب بإعادة المقرر الحاصل فيه على تقدير (F) وفي حالة إعادة المقرر

والنجاح فيه يرصد للطالب التقدير الذي حصل عليه بحد اقصى (C) .

مادة (٢١): شروط التعديل والإلغاء والانسحاب :

١- يحق للطالب تغيير مقررات سجل بها بأخرى خلال اسبوعين من بدأ الدراسة

لا يسرى ذلك على الفصل الدراسي الصيفي.

٢- يحق للطالب الانسحاب (withdrawal) من المقرر خلال ثمانية اسابيع على

الاكثر من بدأ الدراسة للفصلين وأسبوعين على الأكثر في الفصل الدراسي

الصيفي ولا ترد له رسوم الدراسة.

٣- يحق للطالب اعادة التسجيل في أي مقرر حصل على تقدير راسب (Fail) أو تم حرمانه من دخول الامتحان لعدم استيفائه متطلبات الامتحان (Forced withdrawal) ويعيد المقرر دراسة وامتحانا بعد دفع رسوم الخدمة التعليمية المقررة.

٤- إذا واجهت الطالب ظروف طارئة أو قهرية منعتة من حضور الامتحان النهائي فعليه أن يتقدم بطلب لعميد الكلية للحصول علي تقدير غير مكتمل (Incomplete; IC)، علي أن يكون الطلب المقدم لعميد الكلية مصحوبا بأعتذار رسمي موضحا به الأدلة التي تعزز طلب التقدير غير مكتمل.

٥- إذا تم قبول العذر المقدم من الطالب المتقدم بطلب تقدير غير مكتمل (IC) فعلي الطالب أن يقوم بتحرير استمارة تقدير غير مكتمل محتوية المتطلبات اللازمة لاستكمال المقرر علي أن يكون موعد الامتحان النهائي لهذا المقرر قبل بداية الفصل الدراسي التالي.

٦- إذا أتم الطالب متطلبات مقرر تقديره غير مكتمل (IC) بنجاح فعلي منسق المقرر أن يُحرر استمارة التغيير في تقدير هذا المقرر.

٧- إذا لم يُكمل الطالب متطلبات مقرر تقديره غير مكتمل (IC) بنجاح قبل تاريخ الحذف أو الإضافة للفصل الدراسي التالي فإن التقدير غير مكتمل (IC) سوف يتحول إلي تقدير راسب (F).

٨- لا يُسمح للطلاب الذين لم يُوفقوا في الاختبارات الدورية أو اختبارات الأعمال الفصلية لأي مقرر أو الذين تعدت نسبة غيابهم ٢٥٪ التقدم بطلب الحصول علي تقدير غير مكتمل (IC).

مادة (٢٢): التخرج:

١- يُشترط للتخرج والحصول على درجة البكالوريوس في طب

وجراحة الفم والأسنان ما يلي:

أ- أن يجتاز الطالب عدد الساعات المعتمدة للبرنامج وهي ١٩٤

ساعة معتمدة وبتقدير مقبول أو أكثر والا يقل معدل CGPA

عن ٢ عند التخرج.

ب- أن يُتم الطالب إنجاز هذا البرنامج بالتدريب لمدة عام كامل (سنة الامتياز) في المستشفيات التعليمية ومستشفيات وزارة الصحة ومعاهد ومراكز تدريب أطباء الأسنان تحت إشراف إدارة الكلية.

٢- يُبين في شهادة تخرج الطالب درجاته التي حصل عليها معبراً عنها في صورة مجموع تراكمي، نسبة مئوية (%، متوسط نقاط التقدير التراكمي CGPA، حروف التقييم Letters إلى جانب تقدير التخرج العام.

٣- تُمنح مرتبة الشرف الأولي للطالب الذي يحصل على معدل تراكمي 3.7 فأكثر عند التخرج، وتُمنح مرتبة الشرف الثانية للطالب الذي يحصل على معدل تراكمي 3.3 إلى أقل من 3.7، وبشرط ألا يكون الطالب قد رسب في أي مقرر دراسي خلال تسجيله في الكلية (أو في الكلية المحول منها).

٤- يمكن للطالب التخرج متى استوفى متطلبات التخرج وعدد الساعات المطلوبة للتخرج.

مادة (٢٣): السنة التدريبية (الامتياز):

١- بعد الانتهاء من المستوى الخامس بنجاح، يكلف جميع الطلاب الذين قضوا جميع الساعات المعتمدة بأداء سنة سادسة تدريبية موزعة على ١٢ شهر لتنمية المهارات اللازمة للعمل وذلك لزوم استكمال متطلبات التخرج على أن يكون على الأقل ثلاثة أشهر بعيادات الكلية والباقي بالاتفاق مع الجهات الصحية المعنية.

٢- تتولي الكلية التنسيق مع المستشفيات والمعاهد والجهات الصحية لتنظيم المواعيد وتحديد التخصصات والأقسام التي سيتم فيها تدريب الطلاب.

٣- تمنح شهادة التخرج للطلاب الذين قضوا هذه السنة التدريبية بالكامل وبمجاح.

٤- في حالة عدم حصول طالب الامتياز فترة التدريب على ٧٥٪ على الأقل كتنقييم في كل وحدة تدريبية أو تجاوز لنسبة الغياب بأكثر من ١٥٪ في كل وحدة يتم إعادة أيام الغياب بعذر أما إذا كان الغياب بدون عذر فيتم إعادة الفترة التدريبية في الوحدة المعنية في نهاية السنة التدريبية وليس أيام الغياب فقط وذلك بعد تطبيق اللائحة التأديبية المعلنة للطلاب قبل بداية التدريب (الإنذار الشفهي- الإنذار الكتابي – الإجراء التأديبي) .

٥- يحصل طالب الامتياز على شهادة تدريب بعد انتهاء السنة التدريبية من الكلية يوضح بها بداية السنة التدريبية وانتهائها والأماكن التي تم بها التدريب والمدة في كل مكان تدريبي والتقدير ويعد ذلك جزء مكمل للحصول علي درجة البكالوريوس.

الباب الثامن

الأحكام العامة والانتقالية

أحكام عامة:

- أ- تطبق أحكام قانون تنظيم الجامعات ولائحته التنفيذية وتعديلاته فيما لم يرد فيه نص في هذه اللائحة.
- ب- مجلس الجامعة هو الجهة المعنية بتفسير مواد هذه اللائحة.
- ج- يجب أن يعلم الطالب بنظام هذه اللائحة عند الالتحاق ولا يجوز لأي طالب بأن يدعي عدم علمه بما ورد في هذه اللائحة من مواد أو أحكام، أو عدم إطلاعها على النشرات الصادرة عن الجامعة فيما يخصه.
- د- يخضع الطالب المقيد بجامعة كفر الشيخ والملتحق بهذا البرنامج للنظام العام للجامعة وكلية طب الفم و الأسنان بها من حيث السلوكيات والآداب والتقاليد الجامعية، كما يخضع للنظام التأديبي المبين بالمواد المتعلقة بذلك في قانون تنظيم الجامعات رقم ٤٢ لسنة ١٩٧٢ ولائحته التنفيذية وتعديلاتها.

أحكام انتقالية:

- أ- تُطبق أحكام هذه اللائحة ابتداءً من العام التالي لصدور القرار الوزاري بالموافقة عليها.
- ب- أيّة تعديلات تطرأ على هذه اللائحة تُطبق على الطلاب المستجدين ابتداءً من الفصل الدراسي التالي لإقرارها.

الخدمات التي تقدم من خلال رعاية الشباب

تقوم إدارة رعاية الشباب بالكلية بإعداد البرامج والأنشطة الطلابية ومساعدة قيادات العمل الشبابي بالكلية بإعداد البرامج والأنشطة الطلابية الاجتماعية والرياضية والثقافية والجوالة والخدمة العامة والجمعيات العلمية إلى جانب الخدمات الاجتماعية مثل مساعدة الطلاب الغير قادرين على مواصلة الدراسة مساعدة مادية وعينية عن طريق التكافل الاجتماعي .

أيضا مساعدة قيادات العمل الشبابي من خلال لجان اتحاد الطلاب بتنفيذها وفقا لبرنامج زمني في طار قواعد ونظم ولوائح الكلية للاستفادة منها لتحقيق نمو الشخصية والشعور بالولاء والانتماء للكلية والجامعة .

وسائل الاتصال برعاية الشباب :-

مكتب رعاية الشباب بالدور الارضى

أولاً: النشاط الرياضي :-

النشاط الرياضي من أهم الأنشطة التي يقبل عليها الطلاب بصفة منتظمة حيث أن الرياضة تشبع رغبات جميع الطلاب لما تتميز به من تعدد المجالات التي يجدها الطالب متمشية مع ميوله حيث يقوم النشاط الرياضي بتنفيذ العديد من الأنشطة الرياضية سواء كانت داخلية تقام لطلاب كليات الجامعة وعلى ملاعب الجامعة وأنشطة خارجية تتنافس فيها الجامعة مع الجامعات المصرية المختلفة .

- ١- تنظيم الرحلات الترفيهية بين الاسر .
- ٢- الاشتراك في أنشطة ومسابقات الجامعات المصرية .
- ٣- مشروعات خدمة البيئة والمجتمع .
- ٧- دورات إعداد القادة والتعليم المدني .

- ثانيا النشاط الثقافي والفنى :-

النشاط الثقافي: يهدف إلى تكوين الشخصية المتكاملة للطلاب بحيث يصبح إنسانا صالحا يرتبط بوطنه وحب الانتماء إليه والتضحية من أجله وهذا النشاط ضروري لتنمية الوعي الثقافي لدى الطلاب وتوسيع مداركهم وإكسابهم خبرات ومهارات تساعد على التعرف على مجتمعهم والمساهمة في تقدمه

النشاط الفني: يهدف هذا النشاط إلى رعاية الطلاب الموهوبين في نشاط الفنون التشكيلية

(الرسم – النحت – التذوق الفني) أو نشاط الفنون المسرحية (التمثيل) أو نشاط الموسيقى (العزف الفردي – العزف الجماعي) أو نشاط الكورال (الغناء الفردي – الغناء الجماعي) .

النشاط العلمي: وهو نشاط الإبداع العلمي والابتكار لطلاب الجامعة وهو تنشيط لمهارة البحث العلمي للطلاب كما انه الجانب المهارى في تطبيق التكنولوجيا العلمية المتاحة في مجال تطبيقي ويهدف هذا النشاط إلى رعاية الطلاب ذو القدرات الابتكارية العلمية ووضع ابتكاراتهم

ثالثاً- الاتحادات الطلابية والأسر:-

اتحاد الطلاب هو المسار الشرعي والمضمار الطبيعي الذي يطلق فيه طلاب الجامعة إبداعاتهم وابتكاراتهم في الأنشطة من خلال لجان اتحاد الطلاب المختلفة (الرياضي والجوالة والثقافي والأسر والاجتماعي والفني) .

تشكيله :

- وكيل الكلية لشئون التعليم والطلاب مشرفاً عاماً على الأنشطة الطلابية
- مستشار لكل لجنة من لجان الاتحاد السبعة (عضو هيئة تدريس بالكلية)
- الأمناء والأمناء المساعدين للجان الاتحاد المختلفة على أن ينتخب من بينهم أمين وأمين مساعد للمجلس
- مدير عام رعاية الشباب أميناً للصندوق

الاختصاص :

- رسم سياسة اتحاد طلاب الكلية
- تنسيق العمل بين اللجان
- اعتماد برامج عمل لجان مجلس اتحاد طلاب الكلية
- توزيع الاعتمادات المالية الخاصة باتحاد الطلاب على اللجان
- العمل على توثيق العلاقة مع الاتحادات الطلابية الاخرى بالكلية
- تبليغ قرارات المجلس إلى وكيل الكلية لشئون التعليم والطلاب والمشرف العام على الأنشطة الطلابية بالكلية لاعتمادها وبذلك تصبح سارية المفعول والتنفيذ بمعاونه إدارة رعاية الشباب والأخصائيين المختصين بها .

تهدف الاتحادات الطلابية إلى تحقيق ما يأتي:

- تنمية القيم الروحية والأخلاقية والوعي الوطني والقومي بين الطلاب وتدريبهم على القيادة وإتاحة الفرص للتعبير عن آرائهم.
- بث الروح الجامعية السليمة بين الطلاب وتوثيق الروابط بينهم وبين أعضاء هيئة التدريس والعاملين.
- اكتشاف مواهب الطلاب وقدراتهم ومهاراتهم وتشجيعها.
- نشر وتشجيع تكوين الأسر ودعم أنشطتها.
- نشر وتنظيم الأنشطة الرياضية والاجتماعية والكشفية والفنية والثقافية والارتفاع بمستواها وتشجيع المتفوقين فيها من الطلاب.
- تنظيم الإفادة من طاقات الطلاب في خدمة المجتمع بما يعود على الوطن بالخير.
- يعمل مجلس اتحاد الطلاب بالكلية علي تحقيق أهداف الاتحاد الطلابية من خلال اللجان السابقة.

لجان الاتحاد (يتوفر بالكلية دليل للأنشطة الطلابية):

- لجنة الأسر: هي إحدى لجان اتحاد الطلاب وتعمل على إتباع احتياجات ورغبات الطلاب من خلال ممارستهم للأنشطة المختلفة ووجودهم داخل مجموعات (أسر طلابية) في إطار قواعد ولوائح الكلية والجامعة ويكون لكل أسرته هيكل تنظيمي مكون من رائد الأسرة (عضو هيئة تدريس) ومقررين للأنشطة المختلفة وتمارس الأسر المسجلة في العام الماضي نشاطها مع بداية العام الجامعي ويعلن عن فتح باب تسجيل الأسر الجديدة .
- لجنة النشاط الرياضي: هي إحدى لجان اتحاد الطلاب وتعمل على بث الروح والقيم الرياضية بين الطلاب وتشجيع ممارستها والمشاركة في المسابقات والمهرجانات القومية.
- لجنة النشاط الفني: هي إحدى لجان اتحاد الطلاب وتعمل تنمية النشاط الفني للطلاب وإتاحة الفرصة لإبراز وصقل مواهبهم ورفع إنتاجهم الفني.
- لجنة الجواله والخدمة العامة: هي إحدى لجان اتحاد الطلاب وتعمل على نشر الحركة الكشفية بين طلاب الكلية بما يتضمنه من أنشطة متنوعة تتميز بطابع خاص وتتمثل في حياه المعسكرات والخلاء والرحلات الكشفية والمهرجانات الكشفية .
- لجنة النشاط الاجتماعي والرحلات: هي إحدى لجان اتحاد الطلاب وتعمل على تنمية الروابط الاجتماعية بين الطلاب وأعضاء هيئة التدريس بالكلية وبث روح التعاون والإخاء والقيم الجامعية الراسخة .
- لجنة النشاط الثقافي والإعلام: هي إحدى لجان اتحاد الطلاب وتعمل على تعريف الطالب بخصائص المجتمع واحتياجات تطوره ودعم القيم والتمسك بالعادات والتقاليد وتنمية روح الانتماء والولاء للوطن الأم مصرنا الحبيبة.
- لجنة النشاط العلمي والتكنولوجيا: هي إحدى لجان اتحاد الطلاب وتهدف إلى تنمية القدرات العلمية والتكنولوجية ونشر المعرفة علمياً وتطبيقاً عن طريق نوادي العلوم والجمعيات العلمية .

- الشروط الواجب توافرها في عضو الاتحاد :

- أن يكون مصري الجنسية .
- أن يكون حسن السير والسلوك .
- أن يكون ذو نشاط ملحوظ في اللجنة المرشح لها يستثنى طلاب الفرقة الأولى .
- ألا يكون قد سبق الحكم عليه بعقوبة مقيدة للحرية أو تقرر اسقاط عضويته أو وقف عضويته بأحد الاتحادات الطلابية ولجانها .
- يتم انتخاب مجالس الاتحاد ولجانه في موعد غايته شهر نوفمبر من كل عام .

- الأسر الطلابية :

الأسر الطلابية هي تنظيم منبثق من لجنة الأسر باتحاد طلاب الكلية الغرض منه تنمية روح التعاون بين الطلاب وكذلك بينهم وبين أساتذتهم وتوسيع قاعدة ممارسة الأنشطة الطلابية الاجتماعية والثقافية والفنية والرياضية التي تساعد الطلاب على صقل مواهبهم وتنمية قدراتهم ومهاراتهم واستثمار أوقات فراغهم وتنشئ كل أسرة العدد الذي تراه من اللجان التي تنظم الأنشطة مثل اللجنة الاجتماعية أو الثقافية أو الرياضية أو الرحلات على أن يكون لكل لجنة مقرر من الطلاب وبرنامج محدد .

- ويقدم النشاط الأسرى لطلاب الأنشطة التالية :-

- ١- المسابقات الثقافية .
- ٢- برنامج أعرف بلدك .
- ٣- المهرجان السنوي للأسر .

رابعاً -- الجواله والخدمة العامة والمعسكرات :-

التعريف بالجواله : هي مرحلة من مراحل الكشفية بدأت سنة ١٩١٨م وتهدف إلى مواطن متكامل الشخصية القادر على خوض غمار الحياة زمنهم طموحات المواطن القادر على إسعاد نفسه ونفع غيره والنهوض على إسعاد نفسه ونفع غيره والنهوض بمجتمعه بالعوامل الاتية :-

- (١) تقوية التمسك بالقيم الروحية الدينية .
- (٢) القدرة على اتخاذ القرار وتحمل المسؤولية .
- (٣) القدرة على اكتساب مهارات التنمية الذاتية الشاملة وتكوين الاتجاهات الطيبة .
- (٤) تعميق روح الولاء والانتماء والعطاء للمجتمع .
- (٥) ترسيخ أسس العمل بروح الجماعة .

- أهداف الجوال :-

- (١) توفير الفرص للتقدم نحو أنشطة الراشدين وتعلم مهاراتهم .
- (٢) المشاركة في مجموعة متنوعة من الأنشطة الثقافية والفنية والاجتماعية والدينية .
- (٣) إقامة المجال للقاء مع أشخاص جدد وتكوين علاقات جديدة .
- (٤) المشاركة في أنشطة متنوعة متميزة بالجلد والتحديد الجسماني والمساهمة في الوصول بهم إلى أقصى درجة لتنمية شخصيتهم .
- (٥) تنمية القدرة على التعامل مع الآخرين .
- (٦) المساهمة في النادي الكشفى .
- (٧) توفير الفرص للجوال كي يعيش وفق نظام يتمشى مع المعتقدات الدينية .

- متطلبات القبول بالجوال :-

- ينضم المرشح إلى عشيرة الجوال رسمياً بارتداء المنديل وأداء الوعد في حفل الميثاق التالية:-
- (١) المشاركة في أنشطة العشيرة .
 - (٢) لمشاركة في احد مخيمات العشيرة .
 - (٣) المشاركة في احد مشروعات خدمة المجتمع .
 - (٤) حفظ الوعد والقانون وهو :-
- اعد أن ابذل جهدي فى عملي . - أقوم بواجبي نحو الله تعالى ثم الوطن . - أن اصنع معروفا كل يوم

خامسا-- التكافل الاجتماعى :-

المساعدات المادية الخاصة (المدينة – مصروفات الكلية – أي مساعدات أخرى) .

الشروط :-

- (١) أن يكون الطالب مستجد في فرقته .
- (٢) أن يكون الطالب مصري الجنسية .
- (٣) يستفيد بنوع واحد من المساعدات .

المستندات المطلوبة :-

- (١) بحث اجتماعي من وحدة الشؤون الاجتماعية المتواجدة بالمنطقة السكنية التابع لها الطالب .
 - (٢) مفردات مرتب أو سركي المعاش أو الحيازة الزراعية لولى الأمر .
- يتم تقديمها لمكتب رعاية الشباب .

آلية البحث

(١) يقوم الطالب بتقديم البحث الاجتماعي ومفردات المرتب وصورة من البطاقة العائلية لولى الأمر للأخصائي الاجتماعي .

(٢) يقوم الاخصائي الاجتماعي بتفريغ بيانات الطالب في سجل خاص بذلك ويقوم بعمل متوسط دخل الفرد وعدد أفراد الأسرة .

(٣) يتم مراجعة أبحاث الطلاب بواسطة الأخصائي / الأخصائية الاجتماعية لمعرفة الحالات الخاصة وعدد الطلاب المتقدمين للدعم ومعرفة الميزانية الموجودة بالتكافل وبناءا عليه يتم تحديد متوسط الطالب الذي يحصل على الدعم يتم تحديد قيمه المبلغ لمساعدة الطالب من خلال صندوق التكافل الاجتماعي بالكلية سواء كان مصروفات دراسية / مدينة جامعية أو مساعدات أخرى .

(٤) تعرض الحالات على أ.د. وكيل الكلية لشئون التعليم والطلاب .

- تقديم كافة الخدمات الخاصة بالطلاب منذ التحاقه بالكلية لحين تخرجه .

- يقوم موظفي الفرقة المتخصصة بالاتي :-

- استلام ملفات الطلاب المستجدين والمقبولين بالكلية بعد اجتيازهم اختبارات القبول التي تحددها الكلية .

الخدمات التي تقدم من خلال شئون التعليم و الطلاب

- استخراج إذن دفع لسداد الرسوم ، ثم يتم بعد ذلك استخراج البطاقة الجامعية .

- تأجيل التجنيد للطلاب المستحقين للتأجيل حتى سن ٢٨ ، وذلك بعد تقديم الطالب البطاقة العسكرية .

- عمل إيقاف القيد أو الأعذار للطلبة المعترضين عن دخول الامتحان .

- استيفاء استمارات اشتراك السكك الحديدية والمواصلات للطلاب بعد سداد الرسوم الدراسية

- استيفاء استمارة المدينة الجامعية للطلاب الراغبين في ذلك .

- عمل شهادات بيانات القيد .

- إعداد جداول الدراسة وجداول الامتحانات ، وذلك بعد استقراء رأى الطلاب في تنظيم جدول الامتحان

- ملء استمارة الترشيح لانتخابات اتحاد الطلاب .

- استيفاء بطاقات الرقم القومي للطلاب الراغبين في استخراجها بعد سداد الرسوم .

- استخراج (بيان حالة) للطلاب الراغبين في التحويل .

- ملء الاستمارة الخاصة ببحث الحالة بالنسبة للطلاب الغير قادرين عن سداد الرسوم

- يتم حصر الطلاب المتفوقين لصرف المكافأة المقررة لهم طبقا لترتيب الطالب في الامتحان (ممتاز - جيد جدا) .

- استلام استمارات التربية العسكرية للطلاب الذكور .

- عمل أرقام جلوس للطلاب .
- عمل كشوف امتحانات أعمال السنة .
- عمل كشوف امتحانات أعمال الشفوي .
- عمل كشوف امتحانات العملي .
- عمل كشوف الامتحانات النهائية .
- إعداد قاعات الامتحانات .
- عمل تقارير الامتحانات .
- متابعة أعمال الامتحانات والمشاركة في أعمال الملاحظة في حالة وجود عجز في المراقبين.
- عمل سجل للطلاب .
- عمل كارنيه للطلاب .
- إرسال كشوف بأسماء الطلاب بكل مقرر دراسيا للأقسام العلمية .

أعمال الخريجين والشهادات:-

- إرسال خطابات للأقسام التي سوف يتدرب بها الطلاب خلال السنة التدريبية لدوري مايو وأكتوبر للأقسام وشئون الأفراد ومدير عام المستشفيات.
- إعداد مذكرات للعرض على لجنة الامتياز ومجلس الكلية في حالة انقطاع أو تأجيل لطلاب الامتياز .
- مراجعة إخلاء الطرف الذي يقدم من الخريجين من أقسام الكلية والأقسام التي يتدرب بها الخريجين .
- استخراج شهادات الامتياز وبيانات الحالة طوال العام .
- إعداد قرارات العقاب الخاصة بطلاب الامتياز .

آلية اكتشاف ودعم الطلاب المتعثرين دراسياً :-

- يقوم المرشد الأكاديمي بمراجعة نتائج اختبارات نصف الفصل والتدريب العملي ونهاية الفصل الدراسي لتحديد الطلاب المتعثرين (الحاصلين على أقل من ٦٠ % في المقررات التمريرية والطبية وأقل من ٥٠ % في المقررات الأخرى).
- إجراء مقابلة شخصية لكل من هؤلاء الطلاب بواسطة المرشد الأكاديمي للتعرف على مشاكلهم والعمل على وضع حلول عملية
- إجراء مقابلة شخصية لكل من هؤلاء الطلاب مع عضو هيئة التدريس المسئول عن وحده الإرشاد النفسي الكلية
- في حال الوقوف على سبب تعثر الطالب يتم متابعة حل المشكلة والتواصل بين كلا من مسئول وحده الإرشاد النفسي ، وكيل الكلية لشئون التعليم والطلاب والمرشد الأكاديمي والقسم العلمي المعنى حتى يرتفع معدل إنجاز الطالب .
- يحتفظ المرشد الأكاديمي بملف لهؤلاء الطلاب مدوناً به طبيعة المشكلة – الخطوات التي اتخذت لحل المشكلة – مدى الإنجاز الدراسي للطلاب

آلية رعاية الطلاب الوافدين

- يقوم قسم شئون التعليم والطلاب بإعداد قائمة بالطلاب الوافدين بكل فرقة دراسية .
- يقوم القسم العلمي تعريفهم في بداية التحاقهم بالكلية بالأقسام العلمية ونظام الدراسة والخدمات التي تقدمها الكلية والشخص الذي يمكن اللجوء إليه في حالة وجود أى مشكلة
- -مراعاة الأساتذة القائمون بالتدريس الصعوبات اللغوية لهؤلاء الطلاب والتأكد من استيعابهم.
- يقوم قسم شئون التعليم والطلاب بإعلام الطلاب بالتعليمات الواردة من الإدارة العامة للوافدين أولاً بأول.
- الاتصال بالإدارة العامة للوافدين بالجامعة في حال مواجهة الطالب مشكلة إدارية والعمل على حلها .
- إعداد خطة بواسطة القسم العلمي المختص للطلاب المتأخرين في الالتحاق بالدراسة لمسايرة زملائهم في الدراسة النظرية والعلمية .

شروط القبول بالمدن الجامعية

- ١- قبول الطلاب السابق إقامتهم بشرط نجاحهم بتقدير جيد على الأقل إما الطالبات فيمكن لهم الالتحاق بتخلف مادة في حالة وجود أماكن خالية .
- ٢- أن يكون الطالب منتظما بالجامعة في أقسام الليسانس والبيكالوريوس .
- ٣- أن يكون من غير سكان مدينة كفر الشيخ أو المراكز القريبة منها التي يرى مجلس إدارة المدن سهولة المواصلات إليها أن تكون على مسافة ٥٠ كيلو متر على الأقل مع ملاحظة الطرق الترابية والتي ليس لديها مواصلات .
- ٤- إلا يكون قد صدر ضده عقوبات تأديبية من الجامعة أو الجامعات الأخرى .
- ٥- ألا يكون قد وقع عليه إثناء الإقامة بالمدن عقوبة الحرمان من الإقامة من العام السابق مباشرة .
- ٦- ألا يكون مستحقا عليه رسوم إقامة للمدن الجامعية أو أى مستحقات أخرى.
- ٧- إن تثبت لياقته الصحية .
- ٨- ألا يكون من الطلبة المتزوجين .
- ٩- بالنسبة للحالات المرضية يكون القبول بتقرير من اللجنة الطبية .

برنامج التربية العسكرية

بناء على موافقة مجلس الشعب في ١٩٧٣/٥/٦ اصدر السيد رئيس الجمهورية قرار جمهوري بإصدار القانون رقم ٤٦ لسنة ١٩٧٣ بتدريس التربية العسكرية بمرحلة التعليم الجامعي (الليسانس والبيكالوريوس) بغرض تنمية الوعي العسكري لدى الطلاب وتنشئة أجيال من الشباب تصلح لتأدية الخدمة العسكرية وذلك وفقا لما حددته وزارة الدفاع بالتنسيق مع الجامعات المصرية من خلال إنشاء إدارة التربية العسكرية بكل جامعة

هذا وقد وافق مجلس الجامعة بجلسته المنعقدة في ١٩٩٥/ ٧/٣ على بدء تدريس مادة التربية العسكرية للطلاب الذكور الذين يحملون الجنسية المصرية والمقيدين بالفرقة الإعدادية والأولى بالكليات التي ليس بها فرقة إعدادية وذلك اعتبارا من العام الجامعي ١٩٩٥/١٩٩٦ وذلك عن طريق دورات تدريبية وتدرسيه على أن يراعى عدم منح الطالب درجة (الليسانس والبيكالوريوس) إلا بعد اجتاز دورة التربية العسكرية بنجاح وعلى ذلك فنحن نهيب الطلاب ضرورة حضور دورة التربية العسكرية في المواعيد التي تحددها الجامعة .

الرعاية الصحية للطلاب

يحصل الطالب على الخدمة الصحية من :-

- أ - مستشفى الطلبة بجامعة كفر الشيخ وتقع بجوار مبنى كلية العلاج الطبيعي
- ب - مستشفى الجامعة بكفر الشيخ ويقع بالمبنى بجانب كلية الطب البشرى.

نظام تأديب الطلاب

يعتبر مخالفة تأديبية كل إخلاء بالقوانين واللوائح والتقاليد الجامعية وعلى الأخص :-

- الأعمال المخلة بنظام الكلية أو المنشآت الجامعية .
- كل فعل يتنافى مع الشرف والكرامة أو مذل بحسن السير والسلوك داخل الجامعة أو خارجها .
- كل طالب يرتكب غش في امتحان ويضبط في حالة تلبس .
- تعطيل الدراسة أو التحريض عليه والامتناع المدير عن حضور الدروس والمحاضرات والأعمال الجامعية الأخرى التي تقضى اللوائح بالمواظبة عليها .
- كل إتلاف للمنشآت والأجهزة أو الكتب الجامعية أو تبديدها .
- يتم إجراء تحقيق مع الطالب المشكو في حقه وسماع أقواله فيما هو منسوب إليه من قبل الشؤون القانونية بالكلية ويتم مجازاه الطالب بعقوبه لعدم العوده لمثل ذلك.

- العقوبات التأديبية هي :-

- التنبيه شفاهه أو كتابة .
- الحرمان من بعض الخدمات الطلابية .
- الحرمان من حضور دروس أحد المقررات لمدة لا تتجاوز شهر .
- الحرمان من الامتحان .
- الفصل من الكلية لمدة لا تتجاوز فصلا دراسيا .
- الفصل النهائي من الجامعة ويبلغ قرار الفصل إلى الجامعات الأخرى ويترتب عليه عدم صلاحية الطالب للقيد أو التقدم إلى الامتحانات فيأي جامعة وتبلغ القرارات إلى ولى أمر الطالب .

المكتبة

تقوم المكتبة بدور فعال فى تطوير وتنمية العملية التعليمية داخل الكلية وذلك عن طريق اقتناء وتوفير الكتب والمراجع العربية والاجنبية ومتابعة احدث الطبعات من معرض القاهرة الدولى للكتاب ودور النشر وشراء الدوريات الاجنبية عن طريق مراسلة الناشرين بالخارج وكذلك شراء الدوريات العربية من دور النشر المختلفة كما تقوم باقتناء المجالات العلمية من الجامعات المصرية وجامعات الدول العربية

تشكل لجنة مكتبة الكليه من :-

السيد أ. د وكيل الكلية للدراسات العليا والبحوث	رئيسا
الساده اعضاء هيئه التدريس ممثلى الاقسام بالكلية	اعضاء
السيد مدير المكتبة	عضوا وامينا للجنة

- شروط الاستعارة الخارجية:-

- ١- للطلاب الحق فى الاستعارة فى حدود عدد ٢ كتاب
- ٢- ان يكون الطالب مسدد للرسوم الدراسية
- ٣- غير ذلك من الطلاب لا حق له فى الاستعارة

- كيفية استخراج كارنيه الاستعارة:-

- ١- ان يكون الطالب مسدد للرسوم الدراسيه
- ٢- يسلم الطالب استمارة ضمان تستوفى بياناتها وتختتم بشعار الجمهوريه
- ٣- يقدم الطالب استمارة ومرفق بها عدد ٢ صورة الى امين المكتبة
- ٤- يقوم امين المكتبة بتسليم الطالب الكارنيه ويحدد له عدد ايام الاستعارة الخارجيه اما الداخليه فهى فى جميع ايام الاسبوع .

تقرير عن الاجراءات الاحترازية داخل كلية طب الاسنان جامعة كفرالشيخ السيد الاستاذ الدكتور / رضا صالح نائب رئيس الجامعة لشئون المجتمع والبيئة

تحية طيبة وبعد ،،،

بتوجيه من السيد الاستاذ الدكتور / عبدالرازق الدسوقي رئيس جامعة كفرالشيخ ومن منطلق حرص الكلية على سلامة الطلبة وأعضاء هيئة التدريس والهيئة المعاونة والعاملين ، فقد قامت كلية طب الأسنان بكافة الاستعدادات والإجراءات الاحترازية والوقائية ، واتخاذ كافة التدابير الوقائية للحماية من فايروس كورونا الجديد ، فقد قامت الكلية بالاتي :

- ١- عدم السماح لاي شخص دخول الكلية بدون لبس الكمامات الطبية لتحقيق السلامة للطلاب وأعضاء هيئة التدريس والعاملين.
- ٢- قياس درجة حراره بالكاشف الحرارى للطلبة وجميع العاملين بالكلية والمرضى كنقطة أولية للدخول للكلية والعيادات الطبية.
- ٣- تعقيم وتنظيف الكلية بصفة مستمرة .
- ٤- تم تقسيم الطلبة الى مجموعات صغيرة داخل الدروس العملية لتجنب التزاحم داخل العيادات .
- ٥- يراعى الطلبة التباعد الاجتماعى بمسافة لا تقل عن متر بينه وبين زميله داخل المدرجات والعيادات والابتعاد عن الاماكن المزدحمة .
- ٦- عدم السماح لاي طالب بالتعامل مع المرضى بدون غطاء الوجه ولبس gown
- ٧- أخذ التاريخ المرضي (سعال ، رشح ، ضيق تنفس) وأخذ تاريخ السفر للأيام الأربعة عشر الماضية لكل مريض .
- ٨- فى ظل توجيهات الدولة نحو التحول الرقمى والاجراءات الاحترازية لمواجهه وباء كورونا المستجد وتحت رئاسة أ.د / عبدالرازق الدسوقي رئيس الجامعة تم الاستعداد والتجهيز لعمل المنصة التعليم الالكترونية وتم رفع المحاضرات على موقع الكلية .
- ٩- تم عمل إستبيان للتعرف على رأي طلاب والعاملين بالكلية فى الاجراءات الاحترازية المطبقة فى الكلية
- ١٠- وقد اتفقت ادارة الكلية على المكان الذى تظهر به حالة إيجابية ، وعدم فتحة إلا بعد تعقيمه وتطهيره كاملاً بجميع محتوياته ، وإبلاغ قطاع الطب الوقائى وفريق العمل بوزارة الصحة عن الحالات التى تظهر .

وتفضلوا سيادتكم بقبول فائق الاحترام

عميد الكلية

أ.د / إيناس أحمد الجندي

خطة الأنشطة الطلابية للعام الجامعي ٢٠٢١ / ٢٠٢٢ م
أولا :- النشاط الرياضي :-

م	اسم المشروع	عدد المستفيدين	موعد التنفيذ	مكان التنفيذ	الميزانية التقديرية	مصادر التمويل
١	الاشتراك باليوم الرياضي علي مستوي الجامعة	١١ طالب	شهر اكتوبر	الجامعة	١٠٠٠ جنية	صندوق الاتحاد
٢	تنظيم دورة تنس الطاولة بالكلية	١٤ طالب	شهر نوفمبر	الكلية	٥٠٠ جنية	صندوق الاتحاد
٣	تنظيم دورة كرة القدم الخماسي	٣٠ طالب	شهر نوفمبر	كلية التربية الرياضية	١٥٠٠ جنية	صندوق الاتحاد
٤	الاشتراك بالدوري الرياضي علي مستوي الجامعة	٣٠ طالب	شهر ديسمبر	الجامعة	١٠٠٠ جنية	صندوق الاتحاد
٥	تنظيم دورة تنس الطاولة بالكلية	٢٥ طالب	شهر فبراير	الكلية	١٠٠٠ جنية	صندوق الاتحاد
٦	تنظيم دورة كرة القدم الخماسي	٣٠ طالب	شهر ابريل	الكلية	٢٠٠٠ جنية	صندوق الاتحاد

ثانيا:- نشاط الاسر :-

م	اسم المشروع	عدد المستفيدين	موعد التنفيذ	مكان التنفيذ	الميزانية التقديرية	مصادر التمويل
١	تسجيل الاسر بالجامعة	١٠٠ طالب	شهر نوفمبر	الجامعة	٤٥٠ جنية	صندوق الاتحاد
٢	تنظيم مسابقة بين الاسر الطلابية	١٥٠ طالب	شهر ديسمبر	الكلية	١٠٠٠ جنية	صندوق الاتحاد
٣	الاشتراك في دوري الاسر بالجامعة	٣٠ طالب	شهر مارس	الجامعة	٤٥٠ جنية	صندوق الاتحاد
٤	تنظيم ندوة تثقيفية من خلال الاسر	١٠٠ طالب	شهر ابريل	الكلية	١٠٠٠ جنية	صندوق الاتحاد
٥	تنظيم مسابقة شطرنج بين الاسر	١٢ طالب	شهر مارس	الكلية	١٢٠٠ جنية	صندوق الاتحاد
٦	تنظيم مسابقة تنس طاولة بين الاسر	١٢ طالب	شهر ابريل	الكلية	٨٠٠ جنية	صندوق الاتحاد

ثالثا:- نشاط الجواله والخدمة العامة :-

م	اسم المشروع	عدد المستفيدين	موعد التنفيذ	مكان التنفيذ	الميزانية التقديرية	مصادر التمويل
١	حفل استقبال الطلاب الجدد	٢٠٠ طالب	شهر اكتوبر	الكلية	٢٠٠٠ جنية	صندوق الاتحاد
٢	اختيار عشيرة الجواله من طلاب الكلية	٢٥ طالب	شهر اكتوبر	الكلية	-----	صندوق الاتحاد
٣	تكوين عشيرة الجواله وعمل معسكر اعداد	٣٠ طالب	شهر نوفمبر	الكلية	١٠٠٠ جنية	صندوق الاتحاد
٤	عمل معسكر خدمة بينية	٣٠ طالب	شهر ديسمبر	الكلية	٢٠٠٠ جنية	صندوق الاتحاد
٥	الاشتراك في مهرجان الجواله بالجامعة	١٢ طالب	شهر مارس	الجامعة	١٢٠٠ جنية	صندوق الاتحاد
٦	تنظيم دورة اسعافات اولية	٣٠ طالب	شهر ابريل	الكلية	٣٠٠٠ جنية	صندوق الاتحاد

رابعاً :- النشاط العلمي والتكنولوجي :-

م	اسم المشروع	عدد المستفيدين	موعد التنفيذ	مكان التنفيذ	الميزانية التقديرية	مصادر التمويل
١	تنظيم رحلة علمية الى مدينة القاهرة	٥٠ طالب	شهر فبراير	القاهرة	٤٠٠٠ جنية	صندوق الاتحاد
٢	تنظيم ندوة دينية بعنوان الدين السمح	٢٠٠ طالب	شهر مارس	الكلية	١٠٠٠ جنية	صندوق الاتحاد
٣	تنظيم ندوة علمية بعنوان محاربة الادمان	٢٠٠ طالب	شهر ابريل	الكلية	١٠٠٠ جنية	صندوق الاتحاد
٤	تنظيم رحلة علمية الى مدينة الاسكندرية	٥٠ طالب	شهر ابريل	الاسكندرية	٥٠٠٠ جنية	صندوق الاتحاد

خامساً :- النشاط الفني :-

م	اسم المشروع	عدد المستفيدين	موعد التنفيذ	مكان التنفيذ	الميزانية التقديرية	مصادر التمويل
١	تنظيم معرض فني للرسم والتصوير والاشغال الفنية	١٠ طلاب	شهر اكتوبر	الكلية	١٠٠٠ جنية	صندوق الاتحاد
٢	تنظيم مسابقة فنية في العزف والغناء والتمثيل	١٥ طالب	شهر اكتوبر	الكلية	١٠٠٠ جنية	صندوق الاتحاد
٣	الاشتراك في المعرض الفني للرسم والتصوير والاشغال الفنية على مستوى الجامعة	٥ طلاب	شهر نوفمبر	الجامعة	٤٥٠ جنية	صندوق الاتحاد
٤	الاشتراك في المسابقة الفنية في مجال العزف والغناء على مستوى الجامعة	١٠ طلاب	شهر ديسمبر	الجامعة	٧٠٠ جنية	صندوق الاتحاد
٥	الاشتراك في المهرجان المسرحي الصيفي	٢٥ طالب	شهر ديسمبر	الجامعة	٣٠٠٠ جنية	صندوق الاتحاد
٦	تنظيم حفل فني للمواهب	١٥ طالب	شهر مارس	الكلية	٥٠٠ جنية	صندوق الاتحاد
٧	الاشتراك في المهرجان المسرحي الشتوي	٢٥ طالب	شهر ابريل	الجامعة	٢٠٠٠ جنية	صندوق الاتحاد
٦	حفل ختام الانشطة الطلابية	١٠٠ طالب	شهر مايو	الكلية	٨٠٠٠ جنية	صندوق الاتحاد

سادساً :- النشاط الاجتماعي :-

م	اسم المشروع	عدد المستفيدين	موعد التنفيذ	مكان التنفيذ	الميزانية التقديرية	مصادر التمويل
١	عمل دورة تشيضية لاختيار فريق الكلية للشطرنج	٢٠ طالب	شهر سبتمبر	الكلية	١٠٠٠ جنية	صندوق الاتحاد
٢	الاشتراك في دوري الشطرنج بالجامعة	٣ طلاب	شهر اكتوبر	الجامعة	٥٠٠ جنية	صندوق الاتحاد
٣	تنظيم مسابقة الطالب والطالبة المثالية	٨ طلاب	شهر اكتوبر	الكلية	-----	صندوق الاتحاد
٤	الاشتراك في مسابقة الطالب والطالبة المثالية على مستوى الجامعة	٦ طلاب	شهر نوفمبر	الجامعة	٤٠٠ جنية	صندوق الاتحاد
٥	صرف الدفعة الاولى من التكافل الاجتماعي	٣٠ طالب	شهر ديسمبر	الكلية	٢٧٠٥٦ جنية	صندوق الاتحاد
٦	الاشتراك في مسابقة الام المثالية للطلاب المتفوقين في الانشطة على مستوى الجامعة	٨ طلاب	شهر مارس	الجامعة	٥٠٠ جنية	صندوق الاتحاد
٧	صرف الدفعة الثانية من التكافل الاجتماعي	٤٠ طالب	شهر ابريل	الكلية	-----	صندوق الاتحاد
٨	تنظيم حملة التبرع بالدم	٣٠ طالب	شهر مايو	الكلية	١٠٠٠ جنية	صندوق الاتحاد

سابعا :- النشاط الثقافي :-

م	اسم المشروع	عدد المستفيدين	موعد التنفيذ	مكان التنفيذ	الميزانية التقديرية	مصادر التمويل
١	تنظيم مسابقة الثقافية في مجال الشعر والقصة والمقال والتأليف المسرحي	٥ طلاب	شهر اكتوبر	الكلية	١٠٠٠ جنية	صندوق الاتحاد
٢	الاشتراك في مسابقة ابداع (١٠) علي مستوى الجامعة	١٠ طلاب	شهر نوفمبر	الجامعة	٨٠٠ جنية	صندوق الاتحاد
٣	تنظيم دوري للمعلومات العامة علي مستوى الكلية	١٠ طلاب	شهر نوفمبر	الكلية	٩٠٠ جنية	صندوق الاتحاد
٤	الاشتراك في دوري المعلومات العامة علي مستوى الجامعة	٤ طلاب	شهر ديسمبر	الجامعة	٤٠٠ جنية	صندوق الاتحاد
٥	تنظيم مسابقة في القرآن الكريم والاحاديث	٧ طلاب	شهر نوفمبر	الكلية	٨٠٠ جنية	صندوق الاتحاد
٦	الاشتراك في مسابقة القرآن الكريم بالجامعة	٥ طلاب	شهر ديسمبر	الجامعة	١٠٠٠ جنية	صندوق الاتحاد
٧	عمل مجلة حائط	٤ طلاب	شهر ابريل	الكلية	١٠٠٠ جنية	صندوق الاتحاد
٨	الاشتراك في مسابقة المراسل التلفزيوني علي مستوى الجامعة	٣ طلاب	شهر مايو	الكلية	٥٠٠ جنية	صندوق الاتحاد

ولسيادتكم جزيل الشكر والتقدير

أمين الكلية

رعاية الشباب

أ/ بهية سعد

أ/ عصام الموافي

د/ وليد دحروج

يعتمد / عميد الكلية

وكيل الكلية لشئون التعليم والطلاب

أ.د / ايناس الجندي

أ.د / امنية وهبة

خطة الأنشطة الطلابية للعام الجامعي ٢٠٢٢ / ٢٠٢٣ م
أولاً :- النشاط الرياضي :-

م	اسم المشروع	عدد المستفيدين	موعد التنفيذ	مكان التنفيذ	الميزانية التقديرية	مصادر التمويل
١	الاشتراك باليوم الرياضي علي مستوي الجامعة	١١ طالب	شهر اكتوبر	الجامعة	٥٠٠ جنية	صندوق الاتحاد
٢	تنظيم دورة تنس الطاولة بالكلية	١٤ طالب	شهر نوفمبر	الكلية	٢٠٠ جنية	صندوق الاتحاد
٣	تنظيم دورة كرة القدم الخماسي	٢٠ طالب	شهر نوفمبر	كلية التربية الرياضية	٥٠٠ جنية	صندوق الاتحاد
٤	الاشتراك بالدوري الرياضي علي مستوي الجامعة	١٢ طالب	شهر نوفمبر - ديسمبر	الجامعة	٧٠٠ جنية	صندوق الاتحاد
٥	الاشتراك في الدورة الرمضانية علي مستوي الجامعة (القدم - تنس الطاولة)	١٥ طالب	شهر مارس	الجامعة	١٠٠٠ جنية	صندوق الاتحاد
٦	الاشتراك في مهرجان التميز الرياضي علي مستوي الجامعة (القدم - الطائرة - تنس الطاولة)	٢٠ طالب	شهر ابريل	الجامعة	٢٠٠٠ جنية	صندوق الاتحاد

ثانياً:- نشاط الاسر :-

م	اسم المشروع	عدد المستفيدين	موعد التنفيذ	مكان التنفيذ	الميزانية التقديرية	مصادر التمويل
١	تسجيل الاسر بالجامعة	١٠٠ طالب	شهر نوفمبر	الجامعة	-----	صندوق الاتحاد
٢	الاشتراك في أنشطة الاسر بالجامعة	١٠٠ طالب	شهر فبراير	الجامعة	-----	صندوق الاتحاد
٣	الاشتراك في دوري الاسر بالجامعة	٣٠ طالب	شهر مارس	الجامعة	٤٠٠ جنية	صندوق الاتحاد
٤	الاشتراك بديكان الفرحة علي مستوي الجامعة	١٧٠ طالب	شهر نوفمبر	الجامعة	-----	الجامعة

ثالثاً:- نشاط الجواله والخدمة العامة :-

م	اسم المشروع	عدد المستفيدين	موعد التنفيذ	مكان التنفيذ	الميزانية التقديرية	مصادر التمويل
١	تنظيم دورة اسعافات اولية	٣٠ طالب	شهر اكتوبر	الكلية	٢٠٠٠ جنية	صندوق الاتحاد
٢	اختيار عشيرة الجواله من طلاب الكلية	٢٥ طالب	شهر اكتوبر	الكلية	-----	صندوق الاتحاد
٣	تكوين عشيرة الجواله وعمل معسكر اعداد لهم	٣٠ طالب	شهر نوفمبر	الكلية	١٠٠٠ جنية	صندوق الاتحاد
٤	عمل معسكر خدمة بيئية	٣٠ طالب	شهر ديسمبر	الكلية	٢٠٠٠ جنية	صندوق الاتحاد
٥	الاشتراك في مهرجان الجواله بالجامعة	١٢ طالب	شهر مارس	الجامعة	١٢٠٠ جنية	صندوق الاتحاد

رابعاً :- النشاط العلمي والتكنولوجي :-

م	اسم المشروع	عدد المستفيدين	موعد التنفيذ	مكان التنفيذ	الميزانية التقديرية	مصادر التمويل
١	تنظيم رحلة علمية الى مدينة القاهرة	٥٠ طالب	شهر فبراير	القاهرة	٤٠٠٠ جنية	صندوق الاتحاد
٢	تنظيم ندوة دينية بعنوان الدين السمح	٢٠٠ طالب	شهر مارس	الكلية	١٠٠٠ جنية	صندوق الاتحاد
٣	تنظيم ندوة علمية بعنوان حياة كريمة	٢٠٠ طالب	شهر ابريل	الكلية	١٠٠٠ جنية	صندوق الاتحاد
٤	تنظيم رحلة علمية الى مدينة الاسكندرية	٥٠ طالب	شهر ابريل	الاسكندرية	٥٠٠٠ جنية	صندوق الاتحاد

خامساً :- النشاط الفني :-

م	اسم المشروع	عدد المستفيدين	موعد التنفيذ	مكان التنفيذ	الميزانية التقديرية	مصادر التمويل
١	تنظيم معرض فني للرسم والتصوير والاشغال الفنية	١٠ طلاب	شهر اكتوبر	الكلية	١٠٠٠ جنية	صندوق الاتحاد
٢	تنظيم مسابقة فنية في العزف والغناء والتمثيل	١٥ طالب	شهر اكتوبر	الكلية	٥٠٠ جنية	صندوق الاتحاد
٣	الاشتراك في المعرض الفني للرسم والتصوير والاشغال الفنية علي مستوي الجامعة	٥ طلاب	شهر نوفمبر	الجامعة	٣٠٠ جنية	صندوق الاتحاد
٤	الاشتراك في المسابقة الفنية في مجال العزف والغناء علي مستوي الجامعة	٥ طلاب	شهر ديسمبر	الجامعة	٢٠٠ جنية	صندوق الاتحاد
٥	الاشتراك في المهرجان المسرحي الصيفي	٢٥ طالب	شهر ديسمبر	الجامعة	٢٠٠٠ جنية	صندوق الاتحاد
٦	تنظيم حفل فني للمواهب	١٥ طالب	شهر مارس	الكلية	٥٠٠ جنية	صندوق الاتحاد
٧	الاشتراك في المهرجان المسرحي الشتوي	٢٥ طالب	شهر ابريل	الجامعة	٢٠٠٠ جنية	صندوق الاتحاد
٨	حفل ختام الأنشطة الطلابية	١٥٠ طالب	شهر مايو	الكلية	٨٠٠٠ جنية	صندوق الاتحاد

سادساً :- النشاط الاجتماعي :-

م	اسم المشروع	عدد المستفيدين	موعد التنفيذ	مكان التنفيذ	الميزانية التقديرية	مصادر التمويل
١	عمل حفل استقبال الطلاب الجدد	١٠٠ طالب	شهر أكتوبر	الكلية	١٠٠٠ جنية	صندوق الاتحاد
٢	عمل دورة تنشيطية لاختيار فريق الكلية للشطرنج	٢٠ طالب	شهر سبتمبر	الكلية	-----	صندوق الاتحاد
٣	الاشتراك في دوري الشطرنج بالجامعة	٢ طلاب	شهر نوفمبر	الجامعة	٢٠٠ جنية	صندوق الاتحاد
٤	تنظيم مسابقة الطالب والطالبة المثالية	٦ طلاب	شهر اكتوبر	الكلية	-----	صندوق الاتحاد
٥	توزيع استمارات التكافل الاجتماعي علي الطلاب	٢٠٠ طالب	شهر اكتوبر	الكلية	-----	رعاية الشباب
٦	الاشتراك في مسابقة الطالب والطالبة المثالية علي مستوي الجامعة	٦ طلاب	شهر نوفمبر	الجامعة	٤٠٠ جنية	صندوق الاتحاد
٧	صرف الدفعة الاولى من التكافل الاجتماعي	٢٦ طالب	شهر ديسمبر	الكلية	٢٠٢٨٠ جنية	صندوق التكافل
٨	الاشتراك في مسابقة الام المثالية للطلاب المتفوقين في الأنشطة علي مستوي الجامعة	٨ طلاب	شهر مارس	الجامعة	٥٠٠ جنية	صندوق الاتحاد
٩	صرف الدفعة الثانية من التكافل الاجتماعي	٤٠ طالب	شهر ابريل	الكلية	-----	صندوق الاتحاد
١٠	تنظيم حملة التبرع بالدم	٢٠ طالب	شهر مايو	الكلية	-----	صندوق الاتحاد

سابعا :- النشاط الثقافي :-

م	اسم المشروع	عدد المستفيدين	موعد التنفيذ	مكان التنفيذ	الميزانية التقديرية	مصادر التمويل
١	تنظيم مسابقة الثقافية في مجال الشعر والقصة والمقال والتأليف المسرحي	٥ طلاب	شهر اكتوبر	الكلية	٣٠٠ جنية	صندوق الاتحاد
٢	الاشتراك في مسابقة ابداع (١٠) علي مستوي الجامعة	١٠ طلاب	شهر نوفمبر	الجامعة	٨٠٠ جنية	صندوق الاتحاد
٣	تنظيم دوري للمعلومات العامة علي مستوي الكلية	١٠ طلاب	شهر نوفمبر	الكلية	٩٠٠ جنية	صندوق الاتحاد
٤	الاشتراك في دوري المعلومات العامة علي مستوي الجامعة	٤ طلاب	شهر ديسمبر	الجامعة	٤٠٠ جنية	صندوق الاتحاد
٥	تنظيم مسابقة في القرآن الكريم والاحاديث	٧ طلاب	شهر نوفمبر	الكلية	٨٠٠ جنية	صندوق الاتحاد
٦	الاشتراك في مسابقة القرآن الكريم بالجامعة	٥ طلاب	شهر ديسمبر	الجامعة	٥٠٠ جنية	صندوق الاتحاد
٧	الاشتراك في مسابقة مجلة حائط	٤ طلاب	شهر ابريل	الجامعة	٤٠٠ جنية	صندوق الاتحاد
٨	الاشتراك في مسابقة المراسل التلفزيوني علي مستوي الجامعة	٢ طلاب	شهر مايو	الكلية	٢٠٠ جنية	صندوق الاتحاد
٩	الاشتراك في مسابقة الافلام القصيرة علي مستوي الجامعة	٥ طلاب	شهر ابريل	الجامعة	٢٠٠ جنية	صندوق الاتحاد

ولسيادتكم جزيل الشكر والتقدير

أمين الكلية
/ عصام الموافي

رعاية الشباب
/ بهية سعد
د/ وليد دحروج

يعتمد / عميد الكلية
أ.د / ايناس الجندي

وكيل الكلية لشئون التعليم والطلاب
أ.د / امنية وهبة



Kafr elsheikh university

جامعة كفر الشيخ

Faculty of oral & dental medicine

كلية طب الفم والاسنان

التقرير السنوي لرعاية الشباب للعام الجامعي ٢٠٢١ / ٢٠٢٢ م (تقرير الانشطة الطلابية)

أولا :- النشاط الرياضي :-

- ١- حضور اجتماع النشاط الرياضي علي مستوي الجامعة .
- ٢- الاشتراك في المهرجان الرياضي علي مستوي الجامعة بعدد ١٢ طالب .
- ٣- الاشتراك في مهرجان التميز الرياضي في (قدم – طائرة – تنس طاولة) بعدد ١٥ طالب .
- ٤- الاشتراك في الدورة الرمضانية علي مستوي الجامعة في (القدم – تنس الطاولة) بعدد ١٠ طلاب .
- ٥- الاشتراك في انتصارات اكتوبر علي مستوي الجامعة في (القدم – الدارتنس – كرة السرعة – تنس الطاولة) بعدد ١٣ طالب .
- ٦- الاشتراك في المهرجان الرياضي علي مستوي الجامعة الترم الثاني (القدم – الملاكمة – كمال الاجسام – تنس الطاولة) بعدد ٢٠ طالب .

وقد فازت الكلية بالمراكز التالية علي مستوي الجامعة :-

- ١- المركز الاول في كرة السرعة الطالب (محمد طارق عياد) في الدوري الداخلي للجامعة الترم الاول .
- ٢- المركز الاول في كمال الاجسام الطالب (محمود عبد العزيز شكري) في الدوري الداخلي للجامعة الترم الاول .
- ٣- المركز الثاني في كمال الاجسام الطالب (أحمد محمد علي) في الدوري الداخلي للجامعة الترم الاول .
- ٤- المركز الاول في الملاكمة الطالب (حازم حسين بعطوش) في الدوري الداخلي للجامعة الترم الاول .
- ٥- المركز الاول في كرة السرعة الطالب (محمد طارق عياد) في الدوري الداخلي للجامعة الترم الثاني .

- ٦- المركز الثالث في كمال الاجسام الطالب (محمود عبد العزيز شكري) في الدوري الداخلي للجامعة الترم الثاني.
- ٧- المركز الثالث في كمال الاجسام الطالب (أحمد محمد علي) في الدوري الداخلي للجامعة الترم الثاني .
- ٨- المركز الثاني في الملاكمة الطالب (حازم حسين بعطوش) في الدوري الداخلي للجامعة الترم الثاني .
- ٩- المركز الاول في الدارتنس الطالب (نور الدين ايهاب خليل) في الدوري الداخلي للجامعة الترم الاول.

الطلاب الجدد

کمال اجسام



الجلد







ثانيا :- النشاط الفني :-

- ١- حضور اجتماع النشاط الفني علي مستوي الجامعة .
 - ٢- عمل معرض فني للرسم والتصوير الفوتوغرافي والاشغال الفنية بالكلية .
 - ٣- تنفيذ حفل استقبال الطلاب الجدد .
 - ٤- تنفيذ حفل الخريجين من طلاب الكلية للعام الجامعي ٢٠٢١ / ٢٠٢٢ م .
 - ٥- الاشتراك في مسابقة ابداع في مجال الرسم – التصوير الفوتوغرافي – التصوير الضوئي – الاشغال الفنية – الغناء – العزف – الانشاد الديني .
- وقد فازت الكلية بالمركز الاول علي مستوي الجامعة في مجال الانشاد الديني الطالب (محمد محمود محمد رمضان)



ثالثا :- النشاط الاجتماعي :-

- ١- حضور اجتماع النشاط الاجتماعي علي مستوي الجامعة .
 - ٢- عمل مسابقة للشطرنج بين الطلاب علي مستوي الكلية .
 - ٣- الاشتراك في مسابقة الشطرنج علي مستوي الجامعة .
 - ٤- صرف الدفعة الاولى من التكافل الاجتماعي لعدد ٣٥ طالب بمبلغ ٢٧٠٥٦ جنية .
 - ٥- عمل مسابقة الطالب والطالبة المثالية علي مستوي الكلية .
 - ٦- الاشتراك في مسابقة الطالب والطالبة المثالية علي مستوي الجامعة .
 - ٧- الاشتراك في مسابقة الام المثالية علي مستوي الجامعة للطلاب المتفوقين في الأنشطة .
- ومنها نشاط الجواله – النشاط الفني – النشاط العلمي – النشاط الاجتماعي - النشاط الثقافي الترم الاول .
- ٨- توزيع استمارات التكافل الاجتماعي علي طلاب الكلية .
 - ٩- عمل كاريكاتيرات تحقيق شخصية لاعضاء مجلس اتحاد الطلاب .
 - ١٠- تنفيذ حفل الام المثالية من العاملين بالكلية .
 - ١١- توزيع بونات التغذية علي طلاب الكلية كل اسبوع .
 - ١٢- صرف الدفعة الثانية من التكافل الاجتماعي لعدد ٣٥ طالب بمبلغ ٢٧٠٥٦ جنية.



رابعاً :- النشاط الثقافي :-

- ١- عمل مسابقة ثقافية بالكلية في المجالات الآتية :-
(شعر - دوري معلومات - تأليف مسرحي - المراسل التلفزيوني - القصة القصيرة -
المقال - الرواية)
- ٢- الاشتراك في مسابقة ابداع علي مستوى الجامعة في المجالات التالية :-
(شعر - دوري معلومات - تأليف مسرحي - المراسل التلفزيوني - القصة القصيرة -
المقال - الرواية)
وحصلت الكلية علي المركز الاول في مسابقة دوري المعلومات علي مستوى الجامعة.
- ٣- حضور اجتماع النشاط الثقافي على مستوى الجامعة
- ٤- عمل مسابقة للنشاط الثقافي في المجالات المختلفة على مستوى الكلية الترم الثاني .
- ٥- اشتراك في مسابقة الابحاث الثقافية على مستوى الجامعة .
- ٦- الاشتراك في مسابقة القران الكريم على مستوى الجامعة و الاربعون الحديث النووية .



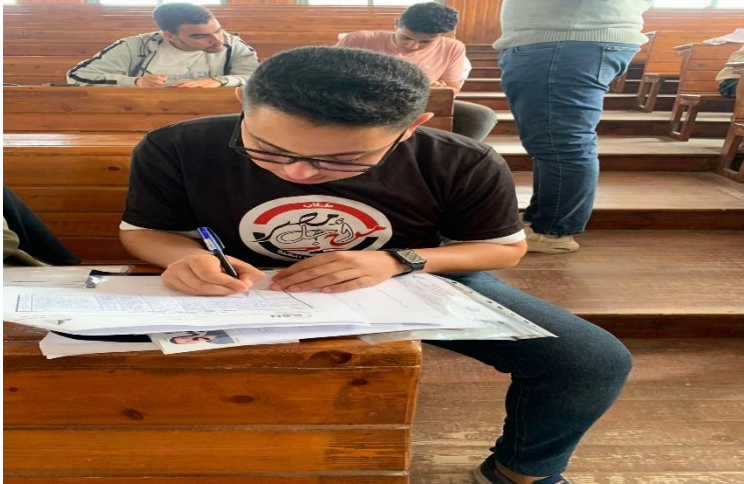
خامسا :- النشاط الجوال و الخدمة العامة

- ١- تنفيذ معسكر اعداد عشيرة الجواله لمدة اسبوع .
- ٢- عمل معسكر تدريبي لعشيرة الجواله يوم من كل اسبوع
- ٣- تنفيذ ندوة بعنوان (حياة كريمة) .
- ٤- الاشتراك مهرجان الجواله علي مستوي الجامعة في الترم الاول .



سادسا :- نشاط الاسر و الاتحادات

- ١- تسجيل الاسرة المركزية بالجامعة لعدد ١٠٠ طالب وطالبة (اسرة طلاب من اجل مصر) .
- ٢- تنفيذ انتخابات اتحاد الطلاب للعام الجامعي ٢٠٢٢ / ٢٠٢٣ م .
- ٣- تنفيذ انتخابات اتحاد الطلاب للعام الجامعي ٢٠٢٢ / ٢٠٢٣ م



سابعا :- النشاط العلمي

- ١- تنفيذ المعرض العلمي على مستوى الكلية .
- ٢- عمل ندوة علمية شرح فيها كيفية الحفاظ علي الاسنان من التسوس .



اهم انشطه الكلية للاعوام السابقة

حفل استقبال الطلاب الجدد وتكريم اوائل الدفعة السابقة
بحضور رئيس الجامعة











الجدد







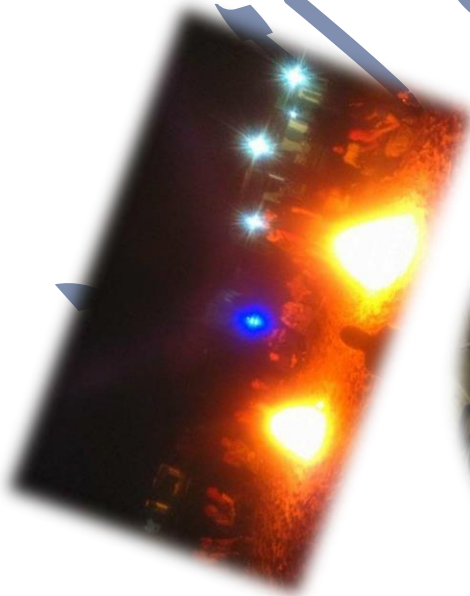
الجد



رحلة لمدينة الاسكندرية



رحلة لوادى الريان



معرض الفنون التشكيلية



دورات التي نظمتها الكلية



الملتقى الثقافي الثاني بالكلية على مستوى الجامعة

المجلات الصادرة من الكلية



محمد جمال عبد الدائم "جيمي"
"خواطر طالب"

إن كل شيء حولنا ليس بالطبيعة التي نتخيلها فما ندركه عن الأشياء ليس إلا طريقة لتعبير عنه تناسبنا فطرتك للسماء لا ورويتك النجوم هي نظرة لعالمي هذه النجوم قاضوه يقطع ملايين السنين والكيلومترات حتي يصل لنا فيأتي اليك ليس كل النجوم التي تراها من الأرض بنفس الحال التي هي عليه إلا في نطاقها في الكون فالجمعة التي تظن أنها أسطع نجوم السماء قد تكون بالفعل ميتة لا وجود لها لكن ما تراه هو ما فيها بسبب المسافات الطويلة التي يقطعها الضوء حتي يصل اليك ...

أيضا رويتك للكلام الموجود بهذه الصفحة بالألوان التي فيها ليست حقيقة نعم فما هذه الألوان إلا نتيجة اختلاف الأطوال الموجية لتضوء المتعكس من علي مكونات هذه الصفحة فالأختلاف أعيننا طريقة تمييز هذا الاختلاف عن طريق الألوان...

السابعة صباحا معابد استيقاظك لا تدل علي الزمان في هذا الكون إنما تدل علي دوران الأرض حول محورها ... فما تراه أو تسمع أو تحس ليس إلا وسيلة اتخذتها أجسادنا للتمييز بين الأشياء فكل شيء إن بدا لنا في كامل حقيقته فلا بد له من وجه لا نعرفه... فخطرة العالم للبحر ليست كنزيرة الشاعر فالتعالم سيفكر في تأثير الرياح علي معلوخته وصلاحيته كموطن للأحياء إنما الشاعر يستغل من لون مياهه وانعكاس أشعة الشمس عليه كلمات لتقصيده... المسمي من وراء كلامي أن الذي يراي الأشياء من جميع التواحي هو الذي يبلغ أكمل درجات الحكمة هو خالق الأشياء لأنه الأعلّم بحقيقتها ...

سأخذ وقتا في هذا الكون وتعلم ما تتعلم وتكتشف لكننا لن نري الصم أبدا كاملة وهذا يناسب طبيعتنا فنحن قلوبنا الجيلة أمام هذا الكون العظيم يعكس مدي عظمة خلقه... وهذه الآية القرآنية أكثر شمولا لما أعني:

في كل ما فسرناه وتوصلنا اليه من علم فهي شملت ما فيها جاد (وَمَا أَوْفَيْتُ مِنَ الْعِلْمِ إِلَّا قَلِيلًا)



مفقطات من كتاب الحب والحياة
الدكتور محطفي محمود

أنا لا أصدق أن مايمعت لنا قريب ملينا وحلي حياتنا... لا أصدق أن الطريف يعكس أن تحمينا إلى فصل يتألف ضمائرنا لا أؤمن بالعلمية فالتة مينا بسوقنا إلى قدر... هو في الحقيقة بسوقنا إلى نفوسنا... المقود المظور مينا يقع... لا أمد بغرضه ملينا وإنما نحن نقتاره... الفخر والمقدور... ومايقت لنا هو بصماتنا بصمات نفوسنا..."

"الانتصار على الثانية ليس معركة يوم، وإنما معركة عمر ومياة .. ولكن ثمار المعية تستغرق كعام العمر .. وإذا قالوا لك إن معمرة الحب تستطيع أن تشفي من الأمراض فما يقولونه يمكن أن يكون مليها فيألمب يمل الإنسانم والنظام في المسجد والروح .. وإذا كان الحب لم يشف أحدًا إلى الآن، فلاننا لم نعلم بمد كيف يجب..."

"هناك مهمة ورسالة وتكليف .. كل منا ينزل إلى الأرض وفي مملكه هذا التكليف... إن يخضع طوية فريدة إلى اللغة المصطنعة التي بنتها المياة لتتصن فيها وتعود منها التاريخ وتفسر الكون والطبيعة لصالحها .. ونحن مروجون من أول هذه المهمة بكافة الأدوات الضرورية، بالمقل والإبداع، و مروجون بنزات من العلوم والمعارف والفيزياء..."

"المشكلة هي الإنسان- الإنسان هو الطرف الماسم- والعالم المهم في الحياة- ومينما تنسد كل الأبواب أمامه يظل صائل باب مغنوع في دافله- هو الباب المغنوع على الرمة الإلهية- ومينما يصغر من اليأس- فلانة أخلق بيده هذا الباب أيضا- وأعطى ظهره لربه وفالقه..."

"الياس يؤدي إلى انقراض الكورتيزون في الدم ، و الغضب يؤدي إلى ارتفاع الأدرينالين و الليكوبوسكين في الدم بنسب كبيرة .. و إذا استسلم الإنسان لروائح الغضب و الغلق و الترق و اليأس أصبح مريضا سهلة لغزوة الميدة و السكر و تقلص القوارون و أمراض القدة الرقيقة و الذمبة .. و هي أمراض لا علاج لها إلا المعية و التأفول و التسامح و طيبة القلب..."



أحمد أمين
"رساله لخل طالب بيوتحن"

رساله تلك طالب بيوتحن أو حد بيتحن يتجوز شخص معين .. أو بيتحن أي شيء فـ حياته يتحقق .. هؤلاء قسه لطيله كذا تأخذ منها قايده علي آخر الليل وإن شاء الله تسامحك .. ولوايها عليم ليك ولكل التي يعرفها عن طريقته بأن الله (إا) كان في عالم من علماء المسلمين اسمه الإمام أحمد بن حنبل .. راجل مشهور جدًا سيظه سمع في جميع بلاد المسلمين .. يهجر له في القعدة أكثر من ١٠ آلاف واحد .. كس في وشه تراجح نفسيا علي الأقل شهر .. الإمام أحمد اشتاق الله يزور المدينة المنورة ويعلي في مسجد رسول الله علي الله عليه وسلم .. سافر لوجهه .. وصل المدينة .. دخل المسجد النبوي بعد مغوار بن لثينة شُعب .. علي في المسجد المعاء ولقد جيب غير النبي وسند دماقه .. ف من عادة شُعب النطاقة في المسجد النبوي أنهم يمشوا الناس بعد المعاء عشان يشافوا المسجد .. ففروا من الإمام أحمد وصحبه من النوم وقاوتهم قوم يا أحمد امشي .. حذا عارفين اسم الإمام أحمد وشوكة لكن ميعرفوش شكله .. فقايلهم (أنا راجل حبيب ليس لي أحد في مدينة رسول الله .. ف إسموا لي أن تنتظر حتي أصلي المسح لعلني من هنا) ولفوا بيك .. ومن هنا لبنا .. قايوا ميعرفين الإمام أحمد من رجه وطروده يرد المسجد لا ياخير اييش .. دا أو عرفوا أنه هو كانوا حيوسوا رجه لا الموم .. شافه راجل علي قد حاته شغال خيـز .. صعب عليه .. ففاله عتالي أقدم عتدي لحد الفجر حد بعد كذا لوكن علي الله امشي .. راقق الإمام أحمد وراح معاه بيته فلاحظ حاجه طرية قوي علي الراجل الخيـز .. طول الليل عمال يهجن الرخيف ويصطه في القرن ويقول (استغفر الله) وبعد لما يطلع الرخيف من القرن يقول (استغفر الله) طول الليل علي الحالة دي يمش الرخيف يقول استغفر الله .. يشتمه يقول استغفر الله .. الإمام أحمد قال ايه حكاية الراجل دا ٢٢ معلون ميعرفش غير كلمة (استغفر الله) ٢٢ فسأله وقاله : ايه أثر الاستغفار عليك ٢٢ انت عمال تقول استغفر الله كل شويه .. صصصص خير ايه من روا الذكر دا ٢٢ رد الراجل الخيـز وقاله : عيبي ما تفتيت أي امية غير لما ريتا يعلقوني الا امية واحده بس ا إلى أطوف الإمام أحمد بن حنبل لا قاته يا اخي .. من أجل أن يعلق الله لك اميتك جنت اليك جبره ! ريتا خلاص ميعرفوني في المسجد عشان يعلقك اميتك و تعلقوني ! ريتا ميعرفوك اميتك من زعارة رقيقنا لحد مدين صدفني .. فتشكرش الله نسايب بالمكن حييملك علي اكمل وجه .. فقط قول يبين استغفر الله .. وللك تساما الله لما تحس لك فريت تأس من الدعاء والاستغفار لأن مياي حاجه انحطت .. أن وقاينا ريتا ييكون قرب قرب يستجيب ليك ويعلق علي يتساه بس الشيطان ييهدك وماتوك ليش دعاء .. ريتا ييحب العبد الزمان .. زن ولح عليه زي العيل الغلس التي ييحب في الحاجه .. وارف : من زوم الاستغفار جعل الله له من كل عمل فرجا ومن كل شئ مخرجاً وزلفه من حيث لا يحتسب رجع الله من قرأها وركه الله التي قلوب من تلقاها وعلمها لغره ..





اسطورة كليات القمة

أساطير يتيمه تختطف عقولنا العجيمة لتشكل مظهر من مظاهر العنصرية الجنته الراخه في أذهاننا عقول تكتم أنفاسها لتتبع نهج أنفاس الآخرين كحصاد عقول علنه تعجز عن التصالح مع ذاتها إلى أن ينهش بها المطاف لشاعلة تورث كجزء من التراث تلك عقول خاويه تضيق بأصحابها لحدود لا متناهيه من الانحدار الفكري.

يقودنا الشغف بالمظاهر والتكالب على المناصب إلى التلاعب بخافه سير التصنيفات البشرية فبدلاً عن التصنيف وفقاً للنسب والأدب نجد انه إنحصر التصنيف في دائره الشكليات بأشياء في مجملها تكره.

ليأتى على ذروتها "إسطورة كليات القمة" و كان مكتب التنسيق و وزارة القوى العامه صارت إما أن تطيع على جهنم ختم الإحترام أو الأحتقار و كأنها صارت موضع تصنيفنا كسلالات لتتجه سلاله طب إلى أقصى البين و تندحر سلاله ما إلى أقصى اليسار.

ذلك المصطلح الذي أصدر ك فرمان لعقلك ليرسخ نظريات هشه أقيمت على أنقاض مبادئ ساميه.

أقيمت على أنقاض مبادئ ساميه.

لم يعبق أبداً تكيل القمه بقبود و حدود تلك قبود قرضاتها بجعلنا لشعوب ضعيه سمحت بمساحه من البحث يتخلل عقولها.

ليه اتيني نظرياتك الهشه على أنقاض مبادئ ساميه كنت متشبه بها ! و أما وعيت قررت فهذه تخلف عنها و تهم تكترت بما يدعون لا تقبض على إنسانيتك و لا تطرد أفكار السفه الذين جفت عقولهم لك أن تتأمل لتدع مع عن أفكار لتتحرر من أساطير التراث.



عصام حجي هو عالم فضاء مصري يحمل الجنسية الأمريكية والفرنسية و بعمر لم يتخطى الـ ٢٤ عاماً . كان ضمن فريق مشترك بين المركز الفرنسي لعلوم الفضاء وكالة ناسا . قدم لمصر ليكتشف المياه الجوفية في المريخ ! . تم اختياره ليكون مستشاراً علمياً للرئاسة المصرية في عهد المستشار عدلي منصور. المنصب الذي ظل فارغاً منذ تولاه العالم المصري فاروق الباز لمدة ٣ سنوات (١٩٧٩-١٩٨١).

التحق حجي بكلية العلوم جامعة القاهرة في العام ١٩٩٣ علي الرغم بأن مجموعه يؤهله لاتحاق بكلية الصيدلة . لكن شغفه بالفلك تحدي منظور مجتمعه. راسل جامعات أوربية وأمريكية لكي يستكمل ويدرس علوم الفضاء لكن صدمته الصاعك التي طلتها الجامعات، لم يكف عن السعي لم صدفه دراماتيكية سعيدة فوجيء برد علي طلبة من جامعة باريس تضمن سؤالا من رئيس الجامعة عن سبب رغبته في دراسة الفضاء ورد حجي بأنه يعشق الفضاء ويعدها أرسلت الجامعة بأنها قبلته في قسم الدراسات العميقة لبحوث الفضاء وهو من أبرز الأقسام والكثير من خريجيه يعملون في الوكالة الأوربية لعلوم الفضاء ثم بدأ مشوار حجي يسفره لباريس حيث التقى بالدكتور بيير أونكاز رئيس ذلك القسم ومن أحد الكبار في اكتشاف الفضاء . وقبل د بيير حجي في قسم نادرا ما يدخله غير الفرنسيين ثم حصل حجي بعد فترة وجيزة علي منحة دراسية من المركز الوطني الفرنسي للبحوث ليتضمن من إنجاز الدكتوراة . وحاليا التحق حجي بناسا ويشرف حجي علي العديد من المهام العلمية من ضمنها أنه أحد العلماء الـ ٨ المسؤلين عن متابعة الأشارات القادمة من المريخ علي مدار الساعة و لكن شغفه الأكثر البحث عن المياه الجوفية بالكوكب الأحمر وذلك يرجع لارتباط الحياة بالمياه مما زاد شغفه فقد تكون أحد أشكال الكائنات الحية عاشت في عصور سحيقة علي هذا الكوكب.



جنون العظمة "paranoia" جنون العظمة عقلي المتشأ وهو عارض لمرض عقلي صرف كمرض الاضطراب الوجداني ثنائي القطب، الذي يكون المريض فيه مرتفع المزاج .كثير الحركة والشك والفكاهة يصرف ما في حبه ويدعي بقبليات ليس لها وجود. كما يعتبر جنون العظمة عارضا وعلامة من علامات مرض فضاء الشخصية (الزيروفونيا)، أو قد يكون مرض مستقل بحد ذاته وليس عارض لمرض. المريض عادة يعتقد بشكل قاطع بامتلاكه صفات غير واقعية وعظمة وهمية ولا يقتنع بمخالفة الآخرين له في هذا التفسير. الشخص المصاب بالهوس كثير الكلام، لا يتوقف عن الحديث وينتقل من موضوع إلى موضوع آخر دون أن يكون هناك رابط بين المواضيع التي يتحدث فيها.

ويكون أيضا كثير الحركة قليل النوم، وقد لا ينام لعدة أيام وهذا الأمر قد يؤدي بالمريض إلى الإجهاد الشديد مما قد يقود إلى الوفاة في بعض الحالات التي يقوم فيها المريض بالحركة المستمرة دون أخذ قسط من الراحة أوالنوم. و يدعي المصابون بجنون العظمة بأنهم أصابوا اكتشافات علمية هامة، أو أنهم أطباء لهم باع طويل في تخصص محدد وقد يخدع بعضهم عامة الناس خاصة في القرى والأرياف ولكن غالبا ما ينكشف أمره ويؤخذ إلى المكان الصحيح وهو مستشفى الأمراض النفسية.

جنون العظمة قد يكون أيضا أحد أعراض مرض الصمام. فمريض الصمام قد يعاني من ضلالات، وهنا تكون أشد وأصعب. فمريض الصمام إذا كانت لديه ضلالة بأنه نبي أو أنه المسيح أو المهدي المنتظر، فإنه يتصرف وفي ما يعتقد، وقد يكون تشكل خطراً على الآخرين إذا اعتزله أحد أو كذبه شخص لا يعرف طبيعة مرض الصمام فقد يكون شرساً وعدوانياً بصورة خطيرة. بالنسبة لمن يصطدم بشخص مثل هؤلاء المرضى بجنون العظمة يجب عليه عدم المصادمة معه لأن ذلك قد يكون خطراً على الشخص الذي يتعرض له، خاصة إذا كان المريض يحمل سلاحاً. أو كان الشخص الذي يتصادم ويصطدم معه وحيداً وليس هناك من يساعده إذا احتاج للمساعدة من إيداء هذا المريض.



الختام

نأمل ان نكون قد وفقنا بفضل الله وعونه في اعداد هذا الدليل
ليكون مرشدا لكم في خطواتكم داخل الكلية .

مع تحيات رعايه شباب كلية طب الفم والاسنان

دیکھیں طلباء! جدید