



كلية طب الفم والأسنان دليل الطالب للعام الجامعي 2018-2019



الكلمة الإفتتاحية

أبناءؤنا الطلاب

يسعدنا بمناسبة بدء العام الدراسي الجديد وانتم تخطون أولى خطواتكم داخل الحرم الجامعي أن نكون حريصين علي أن نقدم هذا الدليل الذي فيه الكثير للإجابة عن تساؤلاتكم وما يدور بأفكاركم فنحن نرد عليها من خلاله ولقد حرصنا أن نعرفكم بأهم الكوادر الجامعية في بداية الدليل والمتمثلة في السيد الأستاذ الدكتور/ رئيس الجامعة

السيد الاستاذ الدكتور/ نائب رئيس الجامعة لشئون التعليم والطلاب

الاستاذ الدكتور/ عميد الكلية

الاستاذ الدكتور/ وكيل الكلية لشئون التعليم والطلاب

السيد الأستاذ / امين الكليه وكذلك الجهاز الادارى والأجهزة المعاونة والأنشطة الطلابية وطرق الحصول على الرعاية الصحية بالجامعة والى غير ذلك من تساؤلات

وأخيرا.....

فلنتصفح هذا الدليل ونرجو أن نكون قد وفقنا بعون الله فى إعداد

وإخراج هذا الدليل

مع تحيات إدارة الكلية



كلمة

السيد الأستاذ الدكتور/ ماجد عبد التواب القمري رئيس الجامعة

ابنائى وبناتي طلاب وطالبات كلية طب الفم والاسنان

أهلا ومرحبا بكم في هذا الصرح الشامخ والكلية المرموقة وإدارتها المتميزة بعد أن أصبحت داخل جامعة كفر الشيخ بعد استقلالها تنعم بكل دعم وتتنال حقوقها وخدماتها بين الكليات الأخرى وتمارس سيادتها داخل المنظومة التي أعدتها إدارة جامعة كفر الشيخ كما أننى أناشدكم بالمحافظة على التقاليد الجامعية داخل الحرم الجامعي والمواظبة على المحاضرات والاستفادة منها والتي تقدم من خلال نخبة من الأساتذة الأجلاء بأقسام الكلية المختلفة التي تعطى للطلاب القدرة على اكتساب المهارات العلمية في ميادين العمل.

كما ادعوكم أيضا للمشاركة في الأنشطة الطلابية المختلفة التي تخلق روح المحبة والإخاء والانتماء إلى كليتكم وذلك من خلال القنوات الشرعية داخل الجامعة .

مع أطيب التمنيات بالتوفيق ،،،

رئيس الجامعة

أ.د / ماجد عبد التواب القمري



كلمة

السيد الأستاذ الدكتور/ محمد محمد حسين

عميد كلية طب الاسنان

أبنائي وبناتي طلاب وطالبات كلية طب الفم والاسنان.

مع اشراقة العام الجامعي الجديد وانتم تخطون أولى خطواتكم داخل كلية طب الفم والاسنان وتضعون أقدامكم داخل هذا الحرم الجامعي العريق الذي يمثل عصب الطب والشفاء والتطور في مجالات طب الفم والاسنان .

فإنني أتقدم إليكم بالتهنئة والترحيب داخل كليتكم ، وأحب أن أوضح لكم بأن الدراسة العلمية التي تدرس لكم خلال العام الدراسي من أساتذة الكلية الأجلاء ومعاونيهم في كلية طب الفم والاسنان سوف تعطي كل منكم المهارات والمعارف اللازمة لما يدور حولكم في عالم الطب والصحة على مستوى العالم وما يتطلبه سوق العمل باحتياجاته من الخريج المميز ، كما أرجو الاهتمام والمشاركة في الأنشطة الطلابية المختلفة الرياضية والثقافية والفنية والعلمية والجوالة والخدمة العامة والمعسكرات والرحلات التي تقدمها إدارة رعاية الشباب بالكلية وذلك لخلق روح المحبة والإخاء بين الطلاب والتوافق مع باقي الهيكل الاشرافي بالكلية.

مع أطيب التمنيات بالتوفيق والنجاح

عميد الكلية

أ.د / محمد محمد حسين



كلمة

السيد الأستاذ الدكتور / طلعت محمد بلتاى
وكيل الكلية لشئون الطلاب والتعليم

أبنائى وبناتى الأعزاء طلاب كلية طب الأسنان جامعة كفرالشيخ
يطيب لى أن أرحب بكم وأقدم لكم خالص التحية وأجمل التهانى بمناسبة العام الدراسى الجديد، لقد
شرفت بتولى منصب وكيل الكلية لشئون التعليم والطلاب والتي أغتنمها كفرصة طيبة للتفاعل
معكم بشكل أكثر قرباً من خلال دعم أنشطتكم الطلابية المختلفة والتي تبرز مواهبكم وهواياتكم
المفضلة وكذلك لتعزيز دور العملية التعليمية والمساهمة البناءة فى القدرة على المنافسة فى مجال
العمل ومواجهة تحديات العصور والمستقبل. أعدكم أن أبذل قصارى جهدى من أجلكم والتواصل
المستمر معكم وتهيئة المناخ المناسب لتفوقكم وذلك للإرتقاء بالمستوى الفكرى والعلمى مع الأخذ
بالإعتبار أن الكلية حريصة كل الحرص على المضى قدماً على تقديم البرامج المتميزة وفقاً
لمعايير الإعتماد وضمان الجودة وذلك للنهوض بالكلية وجامعتنا العريقة بين الجامعات المحلية
والعالمية .

كما أتقدم بخالص الشكر و التقدير إلى القيادات الجامعية على دعمهم المتواصل للكلية وفى
مقدمتهم السيد الأستاذ الدكتور / ماجد القمري رئيس الجامعة على إنشاء وتطوير هذا الصرح
العلمى الفريد، وكذلك أتقدم بالشكر إلى السيد الأستاذ الدكتور / محمد حسين عميد الكلية على
مجهوده البناء وتحمله الصعاب والتبعات وتذليله العقبات من أجل سير العمل .
وفقكم الله وحفظ الوطن وسدد خطاكم فى طريق النجاح والتفوق .

وكيل الكلية لشئون التعليم والطلاب
أ.د/ طلعت محمد بلتاى



كلمة

السيد الأستاذ / محمد مصطفى شفيق

رئيس رعاية الشباب

عزيزي الطالب عزيزتي الطالبة

تسعد اسرة رعاية الشباب ان ترحب بكم فى كلية طب الفم والاسنان ببيتكم الثانى ومع بداية العام الدراسى لا يسعنا سوى ان ندعوكم لبذل الجهد والمثابرة والاجتهاد فى سبيل تحقيق اهدافكم وعليكم ايضا بالتحدى بحسن الخلق والانضباط والالتزام بالقواعد العامة فانتم حملة راية العلم والمعرفة وفقكم الله وسدد خطاكم

ويدعوكم قسم رعاية الشباب الى المشاركة فى الانشطة الطلابية وذلك لابرار قدراتكم ومواهبكم فى مختلف المجالات كما نتعهد بتلبية كل احتياجاتكم وحل مشكلاتكم وازالة اى عائق يحول دون الوصول للهدف المنشود ، فأهلا بكم فى كليتكم واليكم هذا الدليل ليكون مرشدا لكم لتسيروا على هديه ويوضح لكم معالم كليتكم الموقرة وكل ما يهم الطالب داخل الكلية .

خالص امنياتنا لكم بالنجاح والتوفيق

مع تحيات اسرة رعاية الشباب بالكلية

كلمة اتحاد طلاب الكلية

يرحب اتحاد الطلاب بكم "زملائنا من أبناء الفرقة الأولى" متمنيين لكم عاماً سعيداً مع بداية حياتكم الجامعية حافلاً بالإنجازات كأول خطوه في طريق النجاح للمجال الذي اخترتموه أو اصطفاه لكم القدر ، وندعوا الله أن يبعث في قلوبكم حُب العلم والقدرة على مواكبة تخصصكم بكل شغف وألا ينقطع طموحكم أبداً ، ونحن معكم دائماً في أى خطوة لكم داخل الكلية والجامعة ككل ونتمنى أن نكون خير عون لكم.

اتحاد طلاب كلية طب الاسنان

مقدمة عن الكلية

اصبح طب الاسنان من المجالات الدراسية الأعلى إختياراً لكثير من الطلاب. حيث أنه ليس فقط مجالا لخدمة الآخرين ولكنه يتطلب مستويات عالية من البراعة اليدوية، فضلا عن المهارات التحليلية والاتصالات. وكثير من البلدان تعاني من نقص في المتخصصين في العناية بالفم، وبالتالي يمكن أن يصبح طب الاسنان اختيار وظيفي ذو مستقبل بالنسبة لك

الدور الرئيسي لأطباء الأسنان وغيرهم من الأطباء المساهمة في تحسين صحة الفم والاسنان كجزء من الصحة العامة. ان طب الاسنان لا يتطلب فقط المعرفة العميقة بتشريح الفم والوجه ولكن الفهم العميق للجسم البشري بأسره. وبالإضافة الى هذا، يمكن للدارسين الغير الراغبين بالعمل في مجال طب العناية بالفم والاسنان القيام بأنشطة في مجال الإدارة والتعليم والبحوث وغيرها من المسائل المتعلقة بالرعاية الطبية للفم والاسنان.

طالب طب الاسنان ، سيكون لديه جدول زمني مكثف جدا، بما في ذلك دراسة أسس علم وظائف الأعضاء عن طريق الفم ويجب أن يضع كل طاقته في دراسته. ومع ذلك، سوف يكون لهذا الالتزام الدراسي مكافأة لاحقة حيث سيجد الدعم في الدراسة عن طريق محيط زملائه المنضمين لنفس المؤسسة التعليمية، وسيرافقه هذا الدعم في خلال دراسته بالإضافة إلى الكثير من الأنشطة التي صممت خصيصا من أجله من قبل لجان الطلاب في الجامعة

ولذل بعد الاطلاع على الدستور المعدل الصادر في الثامن عشر من يناير ٢٠١٤ وعلى قانون تنظيم الجامعات الصادر بالقانون رقم ٤٩ لسنة ١٩٧٢ وتعديلاته ، وعلى اللائحة التنفيذية لقانون تنظيم الجامعات الصادره بقرار رئيس الجمهورية رقم ٨٠٩ لسنة ١٩٧٥ وتعديلاتها وعلى موافقه المجلس الاعلى للجامعات ، وبناء على ما عرضه وزير التعليم العالى والبحث العلمى

تقرر انشاء كلية طب الاسنان جامعه كفر الشيخ وفقا لقرار رقم ٥٠٢ لسنة ٢٠١٤

الشروط العامة للقبول بالكلية

تخضع الكلية لنظام القبول بالجامعات المصرية المعمول به في الدولة ، وعموما يشترط فى قبول الطلاب إناثا أو ذكورا استيفاء الشروط التالية :

١- أن يكون مصري الجنسية ، ويجوز قبول غير المصريين وفقا للتعليمات المنظمة لذلك.

٢- أن يكون حاصلا على شهادة الثانوية العامة شعبة علوم .

٣- أن تكون اللغة الأجنبية الأولى هي اللغة الانجليزية .

٤- أن يكون لائقا صحيا .

٥- أن يكون متفرغ تفرغا تاما للدراسة.

٦- ألا يكون قد مضى على حصوله على الشهادة المطلوبة للقبول أكثر من المدة المسموح بها طبقا للنظام المصري.

إستراتيجية الكلية

الرؤية

أن تكون متميزة محليا وإقليميا ومصنفه عالميا بالجودة والإبداع في مجال طب الانسان بالإضافة إلى التميز في توفير الرعاية الصحية وفي إبداعها في مجال البحث العلمي .

الرسالة

تسعى كلية طب الانسان إلى التميز في نشر المعرفة العلمية، من خلال تقديم البرامج التعليمية المطورة ذات الجودة في ضوء الاتجاهات المعاصرة وإخضاعها للتقويم الدوري وفقا لمعايير الجودة العالمية خلال مرحلتى البكالوريوس والدراسات العليا ، كما تهدف الكلية لتطبيق أساليب البحث العلمي في التدريس ونشر الأبحاث العلمية محليا وإقليميا وعالميا أيضا تتيح الكلية الفرصة للتعليم المستمر والتدريب من أجل تنمية المهارات العلمية والعملية مما ينعكس على أنشطة خدمة البيئة وصحة المجتمع من خلال تدعيم التعاون مع مختلف الهيئات الصحية وكليات الجامعة المختلفة ومراكز البحث العلمي على المستوى المحلى والاقليمى والدولي .

الأهداف الإستراتيجية

تشمل الأهداف الإستراتيجية لكلية طب الانسان المحاور الثلاثة : التعليم ، البحث العلمي ، وخدمة المجتمع من خلال :

- ١) تميز مناهج الكليه طبقا للاقسام والموازنة بين الدراسة النظرية والتطبيق العملي مع إتباع منهجيات قائمة على تنمية القدرة الإبداعية لتحقيق الكفاءة والجودة النوعية للخريج .
- ٢) تنمية قدرات الطلاب التعليمية بتفعيل الاستراتيجيات الحديثة في التعليم والتعلم وتشجيعهم على التعليم المستمر والتدريب لتخريج كوادر متميزة في التخصصات المختلفة .
- ٣) تطوير برامج الدراسات العليا لتواكب المعايير العالمية من خلال الدعم المستمر لتطوير منظومة البحث العلمي بشكل متكامل توسع الكلية في تلبية احتياجات المجتمع المبنية على تقييم وتحديد هذه الاحتياجات .
- ٤) صياغة شراكة فعالة مع إطراف المنظومة الصحية من خلال تقديم استشارات لهيئات مجتمعية محلية وإقليمية بواسطة العناصر المتميزة من أعضاء هيئة التدريس بالكلية .
- ٥) تنمية الموارد الذاتية والإمكانيات المادية للكلية من خلال تفعيل دور الوحدات الخاصة وتحويلها إلى مراكز تميز
- ٦) تفعيل التقويم الذاتي والتحسين المستمر لتحقيق التميز في جميع عناصر مجال التعليم الجامعي والبحث العلمي .

السادة أعضاء هيئه التدريس

قسم جراحة الفم والوجه والفكين

الدرجة	الاسم	م
استاذ	أ.د / محمد محمد حسين محمد	١
مدرس	د. / مسعد عبد الجواد عبد المولي	٢
مدرس مساعد	ط. / محمد فاروق عباس مكي	٣
معيد	ط. / محمد مختار السيد حافظ	٤
معيد	ط. / خالد احمد ابراهيم عوض	٥

قسم باثولوجيا الفم

الدرجة	الاسم	م
مدرس	د / أمنية محمد وهبة ابراهيم	١
مدرس مساعد	ط. / انجي احمد يوسف	٢
معيدة	ط. / سمر محمد حافظ	٣
معيدة	ط. / هالة متولى محمد برسيم	4

قسم خواص المواد

الدرجة	الاسم	م
مدرس	د. / عبير عبد الوهاب محمد الهتيري	١
معيدة	ط. / اسماء محمد على عبد الرحمن	٢
معيدة	ط. / نيروز بهاء الدين احمد	٣

قسم الاستعاضة الصناعية للفم

الدرجة	الاسم	م
مدرس	د. / شيماء احمد محمد السيد	١
مدرس	ط. / نورهان احمد راغب	٢
مدرس مساعد	ط. / ايمان صبرى عبده	٣
معيد	ط. / باسم طارق عبد العزيز	4

قسم تشخيص واشعة الفم

الدرجة	الاسم	م
مدرس مساعد	ط. / نور شكرى الششتاوى حتاته	١

قسم بيولوجيا الفم

الدرجة	الاسم	م
معيد	ط. / محمود جابر الرفاعى	١

قسم طب الفم وامراض اللثة

الدرجة	الاسم	م
استاذ مساعد	د/ ايناس أحمد على الجندي	١
مدرس	د./وليد على حامد العمروسي	٢
مدرس مساعد	ط./داليا محمد رشيد محمد	٣
معيدة	ط./غادة اسماعيل على النحاس	٤

قسم طب اسنان الاطفال وصحة الفم

الدرجة	الاسم	م
استاذ مساعد	أ.د. م/ طلعت محمد بسيوني بلتاجي	١
مدرس مساعد	ط./ مروة محمد صبرى فؤاد	٢
مدرس مساعد	ط./ اميرة عبد الحفيظ احمد	٣
معيد	ط./ احمد سامى ابوالوفا	٤

قسم تقويم الاسنان

الدرجة	الاسم	م
مدرس مساعد	ط./اسر محمد احمد جاد	١
مدرس مساعد	ط/ أ:مد محمد سعد	٢
معيدة	ط./عزة جمال كامل وفا	٣
معيد	ط./محمد عبد الحميد على نصير	٤
معيدة	ط/ أميرة هشام ابراهيم	٥

قسم طب الاسنان التحفظى

الدرجة	الاسم	م
مدرس مساعد	ط/ حنان أحمد نبيل سليمان	١
معيدة	ط./رشا محمد رضا ابراهيم	٢
معيد	ط./كرم محمد عبد الحميد محمد	3

قسم التيجان والجسور

الدرجة	الاسم	م
مدرس	د/ أحمد اسماعيل على	١
مدرس مساعد	ط./اميرة حسين عبد اللطيف	٢
مدرس مساعد	ط/ نهال محمود محمد سمرة	٣
معيد	ط./محمد صلاح محمد قاسم	4

قسم علاج الجذور

الدرجة	الاسم	م
مدرس	د/ اشرف امين سليمان داوود	١
مدرس مساعد	ط./هشام محمود حمدي عبادة	٢
معيد	ط./احمد صبحي عبد المجيد محمود	٣
معيدة	ط./دينا عبد الله عبد الغنى سرحان	٤

الجهاز الادارى بالكلية

م	الاسم	المهام
١	محمد عبد السلام السبعواوى	أمين الكلية
٢	نورا عبد الله مدبولى احمد	مكتب السيد ا.د/ عميد الكلية
٣	محمد مصطفى السيد شفيق	رئيس قسم رعاية الشباب
٤	اسماء محمد ابراهيم البوهى	رعاية شباب
٥	حمودة محمد الدسوقي حامد	رئيس قسم شئون الطلاب
٦	محمد مسعد عبد الرؤوف	شئون طلاب
٧	امال محمد السيد زعيمه	شئون طلاب
٨	وليد محمود بسيونى دحروج	شئون طلاب
٩	ابانوب ايليا لبيب باسوس	استحقاقات
١٠	محمد اشرف عبد الرحمن الشهاوى	مشتريات
١١	ايمان محمد منصور رمضان	شئون اعضاء هيئة التدريس
١٢	منى الشحات محمد خير الله	شئون العاملين
١٣	امانى محمد الكردى	أمين المكتبة
١٤	احمد على ابراهيم عامر	الخزينة
١٥	ابراهيم عبد العزيز ابو المجد	معاون الكلية
١٦	د/ براء ماجد القمرى	طبيب أسنان ومدير العيادات
١٧	د/ رنيم ماجد النجار	طبيب أسنان بالعيادات
١٨	احمد على محمد عباس	فنى اسنان
١٩	محمود احمد عبد الفتاح عبده	فنى اسنان
٢٠	محمد سمير عبد الجواد	فنى اسنان
٢١	رانيا سعيد سليم العبد	فنى اسنان
٢٢	حسين ابراهيم عبد الرحمن البدرى	فنى اسنان
٢٣	هدير احمد السيد احمد	فنى اسنان
٢٤	دينا يوسف عبد العزيز	فنى اسنان
٢٥	علياء رضا عبد النبى	فنى اسنان
٢٦	نهال جمال محمد حسين	فنى اسنان
٢٧	امل يوسف محمد	المعاشات
٢٨	نظيم حافظ محمد العسيلي	كاتب شطب ومخازن
٢٩	عيد ابراهيم الطنوبى	خدمات معاونة
٣٠	اشرف محمود احمد شاويش	سائق

أقسام الكلية

(١)

تضم الكلية اثني عشر قسما، حيث يشرف كل قسم إشرافا علميا على مجموعة مقررات تقع في نطاق تخصصه العلمي والقوائم التالية تمثل كل قسم بالكلية والمقررات التي يشرف عليها، حيث يتولى القسم إعداد مواصفات كل مقرر ومحتوياته، تتكون الكلية من الأقسام العلمية الآتية :

مسلسل	القسم	الأقسام الأكاديمية	عدد
١	بيولوجيا الفم	التشريح الوصفي للأسنان - هستولوجيا الفم - فسيولوجيا الفم - البيولوجيا الجزئية للفم والاسنان	٤
٢	قسم باثولوجيا الفم (امراض الفم)		
٣	خواص المواد المستخدمة في طب الاسنان		
٤	اشعه الفم	اشعه فم تشخيصيه - علوم ليزر	٢
٥	طب الاسنان التحفظي		
٦	التيجان والجسور		
٧	علاج الجذور		
٨	الاستعاضه الصناعيه للفم والوجه والفكين	الاستعاضه المتحركه للأسنان - الاستعاضه التعويضييه للوجه والفم والفكين	٢
٩	جراحه الفم والوجه والفكين	جراحه الفم - جراحه الوجه والفكين - غرس الاسنان - التخدير وعلاج الالم	٤
١٠	تقويم الاسنان		
١١	طب اسنان الاطفال	طب اسنان الاطفال - طب الاسنان الوقائي - صحه الفم	٣
١٢	طب الفم	طب الفم - امراض اللثه - التشخيص	٣

(٢)

تمنح جامعه كفر الشيخ بناء على طلب مجلس كلية طب الاسنان درجه
البكالوريوس فى طب وجراحه الفم والاسنان B.DS

(٣)

الدراسه لنيل درجه البكالوريوس فى طب جراحه الفم والاسنان خمس سنوات جامعيه
مقسمه الى قسمين وهما :-

ـ مرحله ما قبل الاكلينيكيه وتشمل الفرقه (الاولى - الثانيه - الثالثه)

ـ مرحله الاكلينيكيه وتشمل الفرقه (الرابعه - الخامسه)

(٤)

المواد التى تدرس لنيل درجه البكالوريوس فى طب وجراحه الفم والاسنان وهى :-

١- المرحله ما قبل الاكلينيكيه (الفرقه الاولى - الثانيه - الثالثه)

الفرقه الاولى	الفرقه الثانيه	الفرقه الثالثه
تشريح عام	ميكروبيولوجى	تكنولوجيا طب الاسنان التحفظى
هستولوجيا عامه	ادويه	تكنولوجيا الاستعاضه الصناعيه
فسيولوجيا عامه	باثولوجيا عامه	تكنولوجيا التيجان والجسور
كيمياء حيويه	تشريح وصفى	هستولوجيا الفم
لغه انجليزيه ومصطلحات اسنان	خواص مواد	امراض باطنه وجلدية وتناسليه
حقوق انسان	الاسعافات الاوليه	الجراحه العامه انف واذن وحنجره ورمد
علم الجوده	مكافحه العدوى	

٢- المرحله الاكلينيكيه (الفرقه الرابعه - الفرقه الخامسه)

الفرقه الرابعه	الفرقه الخامسه
التشخيص	طب الفم
باثولوجيا الفم	امراض اللثه
اشعه الفم	طب اسنان الاطفال وصحه الفم
جراحه الفم والتخدير الموضعى	تقويم الاسنان
طب الاسنان التحفظى	جراحه الفم والوجه والفكين+ التخدير العام
الاستعاضه الصناعيه	طب الاسنان التحفظى
التيجان والجسور	الاستعاضه الصناعيه
علاج الجذور	التيجان والجسور
	علاج الجذور

يقرر نجاح الطالب باحد التقديرات الاتيه :-

التقدير	النسبه المئويه
ممتاز	٨٥% فأكثر
جيد جدا	٧٥% الى اقل من ٨٥%
جيد	٦٥% الى اقل من ٧٥%
مقبول	٦٠% الى اقل من ٦٥%
ضعيف	اقل من ٦٠%
ضعيف جدا	اقل من ٥٠% في الامتحان التحريري من الدرجات المخصصه لهذا الامتحان ولا يجمع للطالب باقى الدرجات فى هذه ماده

الفرقه الاولى

جدول بعدد الساعات النظرية والعملية :-

الماده	عدد الساعات الاسبويه		المجموع
	نظري	عملي	
تشريح عام	٢	٢	٤
هستولوجى عام	١	٢	٣
فسيولوجى عام	٣	٢	٥
كيمياء حيويه	٢	٢	٤
لغه انجليزيه ومصطلحات اسنان	٢	-	٢
حقوق انسان	١	-	١
علم الجوده	١	-	١
المجموع	١٢	٨	٢٠

جدول النهايات العظمى فى الامتحانات التحريرية والعملية والشفويه

الماده	اعمال السنه	تحريري	عملي	شفوى	الدرجه النهائيه
تشريح عام	١٠	٦٠	٢٠	١٠	١٠٠
هستولوجى عام	١٠	٦٠	٢٠	١٠	١٠٠
فسيولوجى عام	١٠	٦٠	٢٠	١٠	١٠٠
كيمياء حيويه	١٠	٦٠	٢٠	١٠	١٠٠
ولغه انجليزيه ومصطلحات طب الاسنان	٢٠	٨٠	-	-	١٠٠
حقوق الانسان	-	٢٠	-	-	٢٠
علم الجوده	-	٢٠	-	-	٢٠
المجموع					٥٠٠

الفرقة الثانية

جدول بعدد الساعات النظرية والعملية

الماده	عدد الساعات الاسبوعيه		المجموع
	نظري	عملي	
ميكروبيولوجي	١	٢	٣
ادويه	٢	٢	٤
باثولوجيا عامه	٢	٢	٤
تشريح وصفى	٢	٣	٥
خواص مواد	٢	٢	٤
الاسعافات الاوليه	١	١	٢
مكافحه العدوى	١	١	٢
المجموع	١١	١٣	٢٤

جدول النهايات العظمى فى الامتحانات التحريرية والعملية والشفوية

الماده	اعمال السنه	تحريرى	عملى	شفوى	الدرجه النهائيه
ميكروبيولوجي	١٠	٦٠	٢٠	١٠	١٠٠
ادويه	١٠	٦٠	٢٠	١٠	١٠٠
باثولوجي عامه	١٠	٦٠	٢٠	١٠	١٠٠
تشريح وصفى	٢٠	٧٥	٤٠	١٥	١٥٠
خواص مواد	٢٠	٧٥	٤٠	١٥	١٥٠
الاسعافات الاوليه	-	٤٠	-	-	٤٠
مكافحه العدوى	-	٤٠	-	-	٤٠
المجموع					٦٠٠

فى حاله عدم انعقاد امتحان عملى لماده خواص المواد تضاف درجه العملى الى درجه التحريرى ويصبح ١١٥

لا تضاف ماده الاسعافات الاوليه ومكافحه العدوى للمجموع الكلى او المجموع التراكمى النهائى

الفرقة الثالثة

جدول بعدد الساعات النظرية والعملية

المجموع	عدد الساعات الاسبوعية		الماده
	نظري	عملي	
٥	١	٤	تكنولوجيا طب الاسنان التحفظي
٥	١	٤	تكنولوجيا الاستعاضه الصناعيه
٥	١	٤	تكنولوجيا التيجان والجسور
٤	٢	٢	هستولوجيا الفم
٤	٢	٢	امراض باطنه وجديده وتناسليه
٤	٢	٢	الجراحه العامه انف واذن وحنجره ورمد
٢٧	٩	١٨	المجموع

جدول النهايات العظمى فى الامتحانات التحريرية والعملية والشفويه

الدرجه النهائيه	شفوى	عملى	تحريرى	اعمال السنه	الماده
١٥٠	١٥	٤٠	٧٥	٢٠	تكنولوجيا طب الاسنان التحفظي
١٥٠	١٥	٤٠	٧٥	٢٠	تكنولوجيا الاستعاضه الصناعيه
١٥٠	١٥	٤٠	٧٥	٢٠	تكنولوجيا التيجان والجسور
١٥٠	١٥	٤٠	٧٥	٢٠	هستولوجيا الفم
١٠٠	١٠	٢٠	٦٠	١٠	امراض باطنه وجديده وتناسليه
١٠٠	١٠	٢٠	٦٠	١٠	الجراحه العامه انف واذن وحنجره ورمد
٨٠٠					المجموع

يخصص لماده الجلديه والتناسليه ٢٠ درجه ويكون الامتحان تحريري فقط يخصص لماده
الانف والاذن والحجره ١٠ درجات وماده الرمد ١٠ درجات ويكون الامتحان تحريري فقط

الفرقة الرابعة

جدول بعدد الساعات النظرية والعملية

المجموع	عدد الساعات الاسبوعية		الماده
	نظري	عملي	
٣	١	٢	التشخيص
٤	٢	٢	باثولوجيا الفم
٣	١	٢	اشعه الفم
٣	١	٢	جراحه الفم والتخدير الموضعي
٤	١	٣	طب الاسنان التحفظي
٤	١	٣	الاستعاضه الصناعيه
٤	١	٣	التيجان والجسور
٤	١	٣	علاج الجذور
٢٩	٩	٢٠	المجموع

جدول النهايات العظمى لدرجات فى الامتحانات التحريرية والعملية والشفويه

الدرجه النهائيه	شفوى	عملى	تحريرى	اعمال السنه	الماده
١٠٠	١٠	٢٠	٥٠	٢٠	التشخيص
١٥٠	١٥	٤٠	٧٥	٢٠	باثولوجيا الفم
١٥٠	١٥	٤٠	٧٥	٢٠	اشعه الفم
١٠٠	١٥	٢٠	٥٠	١٥	جراحه الفم والتخدير الموضوعى
١٥٠	١٥	٤٠	٧٥	٢٠	طب الاسنان التحفظي
١٥٠	١٥	٤٠	٧٥	٢٠	الاستعاضه الصناعيه
١٥٠	١٥	٤٠	٧٥	٢٠	التيجان والجسور
١٥٠	١٥	٤٠	٧٥	٢٠	علاج الجذور
١١٠٠	-	-	-	-	المجموع

الفرقة الخامسة

جدول بعدد الساعات النظرية والعملية

المجموع	عدد الساعات الاسبوعية		الماده
	نظري	عملي	
٤	٢	٢	طب الفم
٤	٢	٢	امراض اللثة
٤	٢	٢	طب اسنان الاطفال وصحة الفم
٤	٢	٢	تقويم الاسنان
٥	٣	٢	جراحه الفم والوجه والفكيين + التخدير العام
٥	٤	١	طب الاسنان التحفظي
٥	٤	١	الاستعاضه الصناعيه
٥	٤	١	التيجان والجسور
٤	٣	١	علاج الجذور
٤٠	٢٦	١٤	المجموع

جدول النهايات العظمى لدرجات فى الامتحانات التحريرية والعملية والشفوية

الدرجة النهائية	شفوى	عملي	تحريرى	اعمال السنه	الماده
١٠٠	١٠	٢٠	٥٠	٢٠	طب الفم
١٠٠	١٠	٢٠	٥٠	٢٠	امراض اللثة
١٥٠	١٥	٤٠	٧٥	٢٠	طب اسنان الاطفال وصحة الفم
١٥٠	١٥	٤٠	٧٥	٢٠	تقويم الاسنان
٢٠٠	١٥	٥٥	١٠٠	٣٠	جراحه الفم والوجه والفكيين + التخدير العام
١٥٠	١٥	٤٠	٧٥	٢٠	طب الاسنان التحفظي
١٥٠	١٥	٤٠	٧٥	٢٠	الاستعاضه الصناعيه
١٥٠	١٥	٤٠	٧٥	٢٠	التيجان والجسور
١٥٠	١٥	٤٠	٧٥	٢٠	علاج الجذور
١٣٠٠	-	-	-	-	المجموع

الخدمات التي تقدم من خلال رعاية الشباب

تقوم إدارة رعاية الشباب بالكلية بإعداد البرامج والأنشطة الطلابية ومساعدة قيادات العمل الشبابي بالكلية بإعداد البرامج والأنشطة الطلابية الاجتماعية والرياضية والثقافية والجوالة والخدمة العامة والجمعيات العلمية إلى جانب الخدمات الاجتماعية مثل مساعدة الطلاب الغير قادرين على مواصلة الدراسة مساعدة مادية وعينية عن طريق التكافل الاجتماعي .

أيضا مساعدة قيادات العمل الشبابي من خلال لجان اتحاد الطلاب بتنفيذها وفقا لبرنامج زمني في طار قواعد ونظم ولوائح الكلية للاستفادة منها لتحقيق نمو الشخصية والشعور بالولاء والانتماء للكلية والجامعة .

وسائل الاتصال برعايه الشباب :-

محتبرعاية الشباب بالدور الارضى

أولاً: النشاط الرياضي :-

النشاط الرياضي من أهم الأنشطة التي يقبل عليها الطلاب بصفة منتظمة حيث أن الرياضة تشبع رغبات جميع الطلاب لما تتميز به من تعدد المجالات التي يجدها الطالب متمشية مع ميوله حيث يقوم النشاط الرياضي بتنفيذ العديد من الأنشطة الرياضية سواء كانت داخلية تقام لطلاب كليات الجامعة وعلى ملاعب الجامعة وأنشطة خارجية تتنافس فيها الجامعة مع الجامعات المصرية المختلفة .

١- تنظيم الرحلات الترفيهية بين الاسر .

٢- الاشتراك في أنشطة ومسابقات الجامعات المصرية .

٣- مشروعات خدمة البيئة والمجتمع .

٧- دورات إعداد القادة والتعليم المدني .

- ثانيا النشاط الثقافي والفنى :-

النشاط الثقافي يهدف إلى تكوين الشخصية المتكاملة للطلاب بحيث يصبح إنسانا صالحا يرتبط بوطنه وحب الانتماء إليه والتضحية من أجله وهذا النشاط ضروري لتنمية الوعي الثقافي لدى الطلاب وتوسيع مداركهم وإكسابهم خبرات ومهارات تساعدهم على التعرف على مجتمعهم والمساهمة في تقدمه

النشاط الفني: يهدف هذا النشاط إلى رعاية الطلاب الموهوبين في نشاط الفنون التشكيلية

(الرسم – النحت – التذوق الفني) أو نشاط الفنون المسرحية (التمثيل) أو نشاط الموسيقى (العزف الفردي – العزف الجماعي) أو نشاط الكورال (الغناء الفردي – الغناء الجماعي)

النشاط العلمي: وهو نشاط الإبداع العلمي والابتكار لطلاب الجامعة وهو تنشيط لمهارة البحث العلمي للطلاب كما أنه الجانب المهارى في تطبيق التكنولوجيا العلمية المتاحة في مجال تطبيقي ويهدف هذا النشاط إلى رعاية الطلاب ذو القدرات الابتكارية العلمية ووضع ابتكاراتهم

ثالثا- الاتحادات الطلابية والأسر:-

اتحاد الطلاب هو المسار الشرعي والمضمار الطبيعي الذي يطلق فيه طلاب الجامعة إبداعاتهم وابتكاراتهم في الأنشطة من خلال لجان اتحاد الطلاب المختلفة (الرياضي والجوالة والثقافي والأسر والاجتماعي والفني) .

تشكيله :

- وكيل الكلية لشئون التعليم والطلاب مشرفاً عاماً على الأنشطة الطلابية
 - مستشار لكل لجنة من لجان الاتحاد السبعة (عضو هيئة تدريس بالكلية)
 - الأمناء والأمناء المساعدين للجان الاتحاد المختلفة على أن ينتخب من بينهم أمين وأمين مساعد للمجلس
 - مدير عام رعاية الشباب أميناً للصندوق
- الاختصاص :

- رسم سياسة اتحاد طلاب الكلية
- تنسيق العمل بين اللجان
- اعتماد برامج عمل لجان مجلس اتحاد طلاب الكلية
- توزيع الاعتمادات المالية الخاصة باتحاد الطلاب على اللجان
- العمل على توثيق العلاقة مع الاتحادات الطلابية الاخرى بالكلية
- تبليغ قرارات المجلس إلى وكيل الكلية لشئون التعليم والطلاب والمشرف العام على الأنشطة الطلابية بالكلية لاعتمادها وبذلك تصبح سارية المفعول والتنفيذ بمعاونته إدارة رعاية الشباب والأخصائيين المختصين بها .

تهدف الاتحادات الطلابية إلى تحقيق ما يأتي:

- تنمية القيم الروحية والأخلاقية والوعي الوطني والقومي بين الطلاب وتدريبهم علي القيادة وإتاحة الفرص للتعبير عن آرائهم.
- بث الروح الجامعية السليمة بين الطلاب وتوثيق الروابط بينهم وبين أعضاء هيئة التدريس والعاملين.
- اكتشاف مواهب الطلاب وقدراتهم ومهاراتهم وتشجيعها.
- نشر وتشجيع تكوين الأسر ودعم أنشطتها.
- نشر وتنظيم الأنشطة الرياضية والاجتماعية والكشفية والفنية والثقافية والارتفاع بمستواها وتشجيع المتفوقين فيها من الطلاب.
- تنظيم الإفادة من طاقات الطلاب في خدمة المجتمع بما يعود علي الوطن بالخير.
- يعمل مجلس اتحاد الطلاب بالكلية علي تحقيق أهداف الاتحاد الطلابية من خلال اللجان السابقة.

لجان الاتحاد (يتوفر بالكلية دليل للأنشطة الطلابية):

- لجنة الأسر: هي إحدى لجان اتحاد الطلاب وتعمل على إتباع احتياجات ورغبات الطلاب من خلال ممارستهم للأنشطة المختلفة ووجودهم داخل مجموعات (أسر طلابية) في إطار قواعد ولوائح الكلية والجامعة ويكون لكل أسرهم هيكل تنظيمي مكون من رائد الأسرة (عضو هيئة تدريس) ومقررين للأنشطة المختلفة وتمارس الأسر المسجلة في العام الماضي نشاطها مع بداية العام الجامعي ويعلن عن فتح باب تسجيل الأسر الجديدة .
- لجنة النشاط الرياضي: هي إحدى لجان اتحاد الطلاب وتعمل على بث الروح والقيم الرياضية بين الطلاب وتشجيع ممارستها والمشاركة في المسابقات والمهرجانات القومية.
- لجنة النشاط الفني: هي إحدى لجان اتحاد الطلاب وتعمل تنمية النشاط الفني للطلاب وإتاحة الفرصة لإبراز وصقل مواهبهم ورفع إنتاجهم الفني.
- لجنة الجواله والخدمة العامة: هي إحدى لجان اتحاد الطلاب وتعمل على نشر الحركة الكشفية بين طلاب الكلية بما يتضمنه من أنشطة متنوعة تتميز بطابع خاص وتتمثل في حياة المعسكرات والخلاء والرحلات الكشفية والمهرجانات الكشفية .
- لجنة النشاط الاجتماعي والرحلات: هي إحدى لجان اتحاد الطلاب وتعمل على تنمية الروابط الاجتماعية بين الطلاب وأعضاء هيئة التدريس بالكلية وبث روح التعاون والإخاء والقيم الجامعية الراسخة .
- لجنة النشاط الثقافي والإعلام: هي إحدى لجان اتحاد الطلاب وتعمل على تعريف الطالب بخصائص المجتمع واحتياجات تطوره ودعم القيم والتمسك بالعادات والتقاليد وتنمية روح الانتماء والولاء للوطن الأم مصرنا الحبيبة.
- لجنة النشاط العلمي والتكنولوجيا: هي إحدى لجان اتحاد الطلاب وتهدف إلى تنمية القدرات العلمية والتكنولوجية ونشر المعرفة علمياً وتطبيقاً عن طريق نوادي العلوم والجمعيات العلمية .

- الشروط الواجب توافرها في عضو الاتحاد :

- أن يكون مصري الجنسية .
- أن يكون حسن السير والسلوك .
- أن يكون ذو نشاط ملحوظ في اللجنة المرشح لها يستثنى طلاب الفرقة الأولى .
- ألا يكون قد سبق الحكم عليه بعقوبة مقيدة للحرية أو تفراسقاط عضويته أو وقف عضويته بأحد الاتحادات الطلابية ولجانها .
- يتم انتخاب مجالس الاتحاد ولجانه في موعد غايته شهر نوفمبر من كل عام .

- الأسر الطلابية :

الأسر الطلابية هي تنظيم منبثق من لجنة الأسر باتحاد طلاب الكلية الغرض منه تنمية روح التعاون بين الطلاب وكذلك بينهم وبين أساتذتهم وتوسيع قاعدة ممارسة الأنشطة الطلابية الاجتماعية والثقافية والفنية والرياضية التي تساعد الطلاب على صقل مواهبهم وتنمية قدراتهم ومهاراتهم واستثمار أوقات فراغهم وتنشئ كل أسرة العدد الذي تراه من اللجان التي تنظم الأنشطة مثل اللجنة الاجتماعية أو الثقافية أو الرياضية أو الرحلات على أن يكون لكل لجنة مقرر من الطلاب وبرنامج محدد .

- ويقدم النشاط الأسرى لطلاب الأنشطة التالية :-

- ١- المسابقات الثقافية .
- ٢- برنامج أعرف بلدك .
- ٣- المهرجان السنوي للأسر .

رابعاً -- الجواله والخدمة العامة والمعسكرات :-

التعريف بالجواله : هي مرحلة من مراحل الكشفية بدأت سنة ١٩١٨م وتهدف إلى مواطن متكامل الشخصية القادر على خوض غمار الحياة زمنهم طموحات المواطن القادر على إسعاد نفسه ونفع غيره والنهوض على إسعاد نفسه ونفع غيره والنهوض بمجتمعه بالعوامل الاتية :-

- (١) تقوية التمسك بالقيم الروحية الدينية .
- (٢) القدرة على اتخاذ القرار وتحمل المسؤولية .
- (٣) القدرة على اكتساب مهارات التنمية الذاتية الشاملة وتكوين الاتجاهات الطيبة .
- (٤) تعميق روح الولاء والانتماء والعطاء للمجتمع .
- (٥) ترسيخ أسس العمل بروح الجماعة .

- أهداف الجوال :-

- (١) توفير الفرص للتقدم نحو أنشطة الراشدين وتعلم مهاراتهم .
- (٢) المشاركة في مجموعة متنوعة من الأنشطة الثقافية والفنية والاجتماعية والدينية .
- (٣) إقامة المجال للقاء مع أشخاص جدد وتكوين علاقات جديدة .
- (٤) المشاركة في أنشطة متنوعة متميزة بالجلد والتحديد الجسماني والمساهمة في الوصول بهم إلى أقصى درجة لتنمية شخصيتهم .
- (٥) تنمية القدرة على التعامل مع الآخرين .
- (٦) المساهمة في النادي الكشفى .
- (٧) توفير الفرص للجوال كي يعيش وفق نظام يتمشى مع المعتقدات الدينية .

- متطلبات القبول بالجوال :-

ينضم المرشح إلى عشيرة الجوال رسمياً بارتداء المنديل وأداء الوعد في حفل الميثاق التالية:-

- (١) المشاركة في أنشطة العشيرة .
 - (٢) لمشاركة في احد مخيمات العشيرة .
 - (٣) المشاركة في احد مشروعات خدمة المجتمع .
 - (٤) حفظ الوعد والقانون وهو :-
- اعد أن ابذل جهدي في عملي . - أقوم بواجبي نحو الله تعالى ثم الوطن . - أن اصنع معروفا كل يوم

خامساً- التكافل الاجتماعي :-

المساعدات المادية الخاصة (المدينة – مصروفات الكلية – أي مساعدات أخرى) .

الشروط :-

- (١) أن يكون الطالب مستجد في فرقته .
- (٢) أن يكون الطالب مصرياً الجنسية .
- (٣) يستفيد بنوع واحد من المساعدات .

المستندات المطلوبة :-

- (١) بحث اجتماعي من وحدة الشؤون الاجتماعية المتواجدة بالمنطقة السكنية التابع لها الطالب .
 - (٢) مفردات مرتب أو سركي المعاش أو الحيازة الزراعية لولى الأمر .
- يتم تقديمها لمكتب رعاية الشباب .

آلية البحث

- (١) يقوم الطالب بتقديم البحث الاجتماعي ومفردات المرتب وصورة من البطاقة العائلية لولى الأمر للأخصائي الاجتماعي .
- (٢) يقوم الاخصائي الاجتماعي بتفريغ بيانات الطالب في سجل خاص بذلك ويقوم بعمل متوسط دخل الفرد وعدد أفراد الأسرة .
- (٣) يتم مراجعة أبحاث الطلاب بواسطة الأخصائي / الأخصائية الاجتماعية لمعرفة الحالات الخاصة وعدد الطلاب المتقدمين للدعم ومعرفة الميزانية الموجودة بالتكافل وبناءا عليه يتم تحديد متوسط الطالب الذي يحصل على الدعم يتم تحديد قيمه المبلغ لمساعدة الطالب من خلال صندوق التكافل الاجتماعي بالكلية سواء كان مصروفات دراسية / مدينة جامعية أو مساعدات أخرى .
- (٤) تعرض الحالات على أ.د. وكيل الكلية لشئون التعليم والطلاب .

الخدمات التي تقدم من خلال شئون التعليم و الطلاب

- تقديم كافة الخدمات الخاصة بالطالب منذ التحاقه بالكلية لحين تخرجه .
- يقوم موظفي الفرقة المتخصصة بالاتي :-
- استلام ملفات الطلاب المستجدين والمقبولين بالكلية بعد اجتيازهم اختبارات القبول التي تحددها الكلية .
- استخراج إذن دفع لسداد الرسوم ، ثم يتم بعد ذلك استخراج البطاقة الجامعية .
- تأجيل التجنيد للطلاب المستحقين للتأجيل حتى سن ٢٨ ، وذلك بعد تقديم الطالب البطاقة العسكرية .
- عمل إيقاف القيد أو الأعذار للطلبة المعترضين عن دخول الامتحان .
- استيفاء استمارات اشتراك السكك الحديدية والمواصلات للطلاب بعد سداد الرسوم الدراسية
- استيفاء استمارة المدينة الجامعية للطلاب الراغبين في ذلك .
- عمل شهادات بيانات القيد .
- إعداد جداول الدراسة وجداول الامتحانات ، وذلك بعد استقراء رأى الطلاب فى تنظيم جدول الامتحان
- ملء استمارة الترشيح لانتخابات اتحاد الطلاب .
- استيفاء بطاقات الرقم القومي للطلاب الراغبين في استخراجها بعد سداد الرسوم .
- استخراج (بيان حالة) للطلاب الراغبين في التحويل .

- ملء الاستمارة الخاصة ببحث الحالة بالنسبة للطلاب الغير قادرين عن سداد الرسوم
- يتم حصر الطلاب المتفوقين لصرف المكافأة المقررة لهم طبقا لترتيب الطالب في الامتحان (ممتاز - جيد جدا) .
- استلام استمارات التربية العسكرية للطلاب الذكور .
- عمل أرقام جلوس للطلاب .
- عمل كشوف امتحانات أعمال السنة .
- عمل كشوف امتحانات أعمال الشفوي .
- عمل كشوف امتحانات العملي .
- عمل كشوف الامتحانات النهائية .
- إعداد قاعات الامتحانات .
- عمل تقارير الامتحانات .
- متابعة أعمال الامتحانات والمشاركة في أعمال الملاحظة في حالة وجود عجز في المراقبين.
- عمل سجل للطلاب .
- عمل كارنيه للطلاب .
- إرسال كشوف بأسماء الطلاب بكل مقرر دراسيا للأقسام العلمية .

أعمال الخريجين والشهادات:-

- إرسال خطابات للأقسام التي سوف يتدرب بها الطلاب خلال السنة التدريبية لدوري مايو وأكتوبر للأقسام وشئون الأفراد ومدير عام المستشفيات.
- إعداد مذكرات للعرض على لجنة الامتياز ومجلس الكلية في حالة انقطاع أو تأجيل لطلاب الامتياز .
- مراجعة إخلاء الطرف الذي يقدم من الخريجين من أقسام الكلية والأقسام التي يتدرب بها الخريجين .
- استخراج شهادات الامتياز وبيانات الحالة طوال العام .
- إعداد قرارات العقاب الخاصة بطلاب الامتياز .

آلية اكتشاف ودعم الطلاب المتعثرين دراسياً :-

- يقوم المرشد الأكاديمي بمراجعة نتائج اختبارات نصف الفصل والتدريب العملي ونهاية الفصل الدراسي لتحديد الطلاب المتعثرين (الحاصلين على أقل من ٦٠ % في المقررات التمريضية والطبية وأقل من ٥٠ % في المقررات الأخرى).
- إجراء مقابلة شخصية لكل من هؤلاء الطلاب بواسطة المرشد الأكاديمي للتعرف على مشاكلهم والعمل على وضع حلول عملية
- إجراء مقابلة شخصية لكل من هؤلاء الطلاب مع عضو هيئة التدريس المسئول عن وحده الإرشاد النفسي بالكلية
- في حال الوقوف على سبب تعثر الطالب يتم متابعة حل المشكلة والتواصل بين كلا من مسئول وحده الإرشاد النفسي ، وكيل الكلية لشئون التعليم والطلاب والمرشد الأكاديمي والقسم العلمي المعنى حتى يرتفع معدل إنجاز الطالب .
- يحتفظ المرشد الأكاديمي بملف لهؤلاء الطلاب مدوناً به طبيعة المشكلة – الخطوات التي اتخذت لحل المشكلة – مدى الإنجاز الدراسي للطلاب

آلية رعاية الطلاب الوافدين

- يقوم قسم شئون التعليم والطلاب بإعداد قائمة بالطلاب الوافدين بكل فرقة دراسية .
- يقوم القسم العلمي تعريفهم في بداية التحاقهم بالكلية بالأقسام العلمية ونظام الدراسة والخدمات التي تقدمها الكلية والشخص الذي يمكن اللجوء إليه في حالة وجود أي مشكلة
- -مراعاة الأساتذة القائمون بالتدريس الصعوبات اللغوية لهؤلاء الطلاب والتأكد من استيعابهم.
- يقوم قسم شئون التعليم والطلاب بإعلام الطلاب بالتعليمات الواردة من الإدارة العامة للوافدين أولاً بأول.
- الاتصال بالإدارة العامة للوافدين بالجامعة في حال مواجهة الطالب مشكلة إدارية والعمل على حلها .
- إعداد خطة بواسطة القسم العلمي المختص للطلاب المتأخرين في الالتحاق بالدراسة لمسايرة زملائهم في الدراسة النظرية والعلمية .

شروط القبول بالمدن الجامعية

- ١- قبول الطلاب السابق إقامتهم بشرط نجاحهم بتقدير جيد على الأقل إما الطالبات فيمكن لهم الالتحاق بتخلف مادة في حالة وجود أماكن خالية .
- ٢- أن يكون الطالب منتظما بالجامعة في أقسام الليسانس والبيكالوريوس .
- ٣- أن يكون من غير سكان مدينة كفر الشيخ أو المراكز القريبة منها التي يرى مجلس إدارة المدن سهولة المواصلات إليها أن تكون على مسافة ٥٠ كيلو متر على الأقل مع ملاحظة الطرق الترابية والتي ليس لديها مواصلات .
- ٤- إلا يكون قد صدر ضده عقوبات تأديبية من الجامعة أو الجامعات الأخرى .
- ٥- ألا يكون قد وقع عليه إثناء الإقامة بالمدن عقوبة الحرمان من الإقامة من العام السابق مباشرة .
- ٦- ألا يكون مستحقا عليه رسوم إقامة للمدن الجامعية أو أى مستحقات أخرى.
- ٧- إن تثبت لياقته الصحية .
- ٨- ألا يكون من الطلبة المتزوجين .
- ٩- بالنسبة للحالات المرضية يكون القبول بتقرير من اللجنة الطبية .

برنامج التربية العسكرية

بناء على موافقة مجلس الشعب في ١٩٧٣/٥/٦ اصدر السيد رئيس الجمهورية قرار جمهوري بإصدار القانون رقم ٤٦ لسنة ١٩٧٣ بتدريس التربية العسكرية بمرحلة التعليم الجامعي (الليسانس والبيكالوريوس) بغرض تنمية الوعي العسكري لدى الطلاب وتنشئة أجيال من الشباب تصلح لتأدية الخدمة العسكرية وذلك وفقا لما حددته وزارة الدفاع بالتنسيق مع الجامعات المصرية من خلال إنشاء إدارة التربية العسكرية بكل جامعة

هذا وقد وافق مجلس الجامعة بجلسته المنعقدة في ١٩٩٥/ ٧/٣ على بدء تدريس مادة التربية العسكرية للطلاب الذكور الذين يحملون الجنسية المصرية والمقيدين بالفرقة الإعدادية والأولى بالكليات التي ليس بها فرقة إعدادية وذلك اعتبارا من العام الجامعي ١٩٩٦/١٩٩٥ وذلك عن طريق دورات تدريبية وتدرسيه على أن يراعى عدم منح الطالب درجة (الليسانس والبيكالوريوس) إلا بعد اجتاز دورة التربية العسكرية بنجاح وعلى ذلك فنحن نهيب الطلاب ضرورة حضور دورة التربية العسكرية في المواعيد التي تحددها الجامعة .

الرعاية الصحية للطلاب

يحصل الطالب على الخدمة الصحية من :-

- أ - مستشفى الطلبة بجامعة كفر الشيخ وتقع بجوار مبنى كلية العلاج الطبيعي
- ب - مستشفى الجامعة بكفر الشيخ ويقع بالمبنى بجانب كلية الطب البشرى.

نظام تأديب الطلاب

يعتبر مخالفة تأديبية كل إخلاء بالقوانين واللوائح والتقاليد الجامعية وعلى الأخص :-

- الأعمال المخلة بنظام الكلية أو المنشآت الجامعية .
- كل فعل يتنافى مع الشرف والكرامة أو مخل بحسن السير والسلوك داخل الجامعة أو خارجها .
- كل طالب يرتكب غش في امتحان ويضبط في حالة تلبس .
- تعطيل الدراسة أو التحريض عليه والامتناع المدير عن حضور الدروس والمحاضرات والأعمال الجامعية الأخرياتي نقضى اللوائح بالمواظبة عليها .
- كل إتلاف للمنشآت والأجهزة أو الكتب الجامعية أو تبديدها .
- يتم إجراء تحقيق مع الطالب المشكو فى حقه وسماع أقواله فيما هو منسوب إليه من قبل الشئون القانونية بالكلية ويتم مجازاه الطالب بعقوبه لعدم عوده لمثل ذلك.

- العقوبات التأديبية هي :-

- التنبيه شفاهه أو كتابة .
- الحرمان من بعض الخدمات الطلابية .
- الحرمان من حضور دروس أحد المقررات لمدة لا تتجاوز شهر .
- الحرمان من الامتحان .
- الفصل من الكلية لمدة لا تتجاوز فصلا دراسيا .
- الفصل النهائي من الجامعة ويبلغ قرار الفصل إلى الجامعات الأخرى ويترتب عليه عدم صلاحية الطالب للقيد أو التقدم إلى الامتحانات فيأي جامعة وتبلغ القرارات إلى ولى أمر الطالب .

المكتبة

تقوم المكتبة بدور فعال فى تطوير وتنمية العملية التعليمية داخل الكلية وذلك عن طريق اقتناء وتوفير الكتب والمراجع العربية والاجنبية ومتابعة احدث الطبعات من معرض القاهرة الدولى للكتاب ودور النشر وشراء الدوريات الاجنبية عن طريق مراسلة الناشرين بالخارج وكذلك شراء الدوريات العربية من دور النشر المختلفة كما تقوم باقتناء المجالات العلمية من الجامعات المصرية وجامعات الدول العربية

تشكل لجنه مكتبه الكليه من :-

السيد أ. د \ وكيل الكلية للدراسات العليا والبحوث
رئيسا
الساده \ اعضاء هيئه التدريس \ ممثلى الاقسام بالكليه
اعضاء
السيد \ مدير المكتبه
عضوا وامينا للجنه

- شروط الاستعارة الخارجية:-

- ١- للطالب الحق فى الاستعارة فى حدود عدد ٢ كتاب
- ٢- ان يكون الطالب مسدد للرسوم الدراسية
- ٣- غير ذلك من الطلاب لا حق له فى الاستعارة

- كيفية استخراج كارتنيه الاستعارة:-

- ١- ان يكون الطالب مسدد للرسوم الدراسيه
- ٢- يسلم الطالب استمارة ضمان تستوفى بياناتها وتختتم بشعار الجمهوريه
- ٣- يقدم الطالب استمارة ومرفق بها عدد ٢ صورة الى امين المكتبة
- ٤- يقوم امين المكتبة بتسليم الطالب الكارنيه ويحدد له عدد ايام الاستعارة الخارجيه اما الداخليه فهى فى جميع ايام الاسبوع .

الملحقات

الملاحق

الملاحق



جامعة كفر الشيخ
كلية طب الفم والاسنان
شئون التعليم والطلاب

امرتوريد نقديه

التاريخ ١ / ٢٠٠١ م

اسم الطالب ١

البيان	المبلغ	
	قرش	جنيه
رسوم دراسه الفرقه ()		
رسوم استخراج كارنيه (مركز الخدمه العامه)		
.....		
.....		
.....		
دمغه (ايصال + تنميه موارد)		
فقط وقدره		

امين الكليه

رئيس القسم

المختص

مندوب الصرف

بتاريخ ١ / ١

تم توريد المبلغ بالقسيمه رقم

نموذج طلب سفر الطلاب

خارج الجمهوريه خلال العام الدراسى ٢٠ ١ ٢٠ م

جامعه :-

كلية :-

الاسم :-

الفرقه :

تاريخ الميلاد : ——— يوم ——— شهر ——— سنه ———

الرقم الثلاثى لبطاقه الخدمه العسكريه ١ ١

الموقف التجنيدى :

اقرار

اقر انا مدير اداره شئون الطلاب تحت مسئوليتى الشخصيه ان البيانات الموضحة عاليه
صحيحه ومن واقع المستندات المرفقه بملف الطالب المحفوظه بالكلية

علما بان العام الدراسى يبدأ من ٢٠ ١٩١ وينتهى فى ٢٠ ١٦١

مدير الاداره

المختص



جامعة كفر الشيخ
كلية طب الفم والاسنان
اداره رعايه الشباب

السيد | مدير وحده الشئون الاجتماعيه

تحية طيبه وبعد

برجاء عمل بحث اجتماعى للطالب

بالفرقه لحاجه الكليه اليه

وتفضلوا بقبول فائق الاحترام

مدير اداره رعايه الشباب



جامعة كفر الشيخ
كلية طب الفم والاسنان
شئون الطلاب

السيد الاستاذ الدكتور ا

تحية طيبة وبعد
رجاء من سيادتكم اعطائي شهادة قيد بالفرقة
وذلك لتقديمها الى من يهمه الامر
وتفضلوا بقبول فائق الاحترام

مقدمه من سيادتكم
الاسم



جامعة كفر الشيخ
كلية طب الفم والاسنان
شئون التعليم والطلاب

(بيان قيد)

الطالب
المقيد بالفرقة
في العام الجامعي ٢٠١٢
والمذكور حاصل على تاجيل تجنيد لسن ٢٨ بالقرار رقم بتاريخ.....
من منطقه تجنيد ورقمه الثلاثي هو ١ ١
واجازه نهايه العام تبدا في ١ ١
وقد تحرر هذا البيان بناء على طلبه وتحت مسؤوليته لتقديمه الى..... تحريرا في ١ ١

امين الكليه

رئيس القسم

شئون الطلاب



جامعة كفر الشيخ
كلية طب الفم والاسنان
شئون التعليم والطلاب

افاده

السيد /

تحية طيبة وبعد

نتشرف بافاده سيادتكم بان الطالب /

المقيد بالفرقه فى العام الجامعى ٢٠١٢

والتقدير العام

وتفضلوا سيادتكم بقبول فائق الاحترام

امين الكلية

رئيس القسم

شئون الطلاب



جامعة كفر الشيخ
كلية طب الفم والاسنان
شئون التعليم والطلاب

السيد الدكتور / مدير مستشفى الطلبة
تحية طيبة وبعد

يرجى التكرم من سيادتكم بتوقيع الكشف الطبى على الطالب :-
المقيد بالفرقة :-
فى العام الجامعى ٢٠ / ٢٠

وتفضلوا بقبول وافر التحية

رئيس القسم

شئون الطلاب

جامعة كفر الشيخ
كلية طب الفم والاسنان
شئون التعليم والطلاب

نتيجته

(الكشف الطبى)

الطالب / الطالبة :

حده النظر : العين اليمنى : العين اليسرى

بدون منظار : بمنظار :

القلب : الصدر :

نتيجة الكشف الطبى : ٢٠ / /

طبيب المراقبة :

مراقب الشئون الطبيه

جامعة كفر الشيخ

كلية طب الفم والاسنان

شئون التعليم والطلاب

السيد الاستاذ الدكتور / مدير مستشفى الصدر

تحية طيبه وبعد

برجاء عمل اشاعه صدر للطالب / الطالبة وافادتنا بالنتيجه

وتفضلوا بقبول فائق الاحترام

تحرير فى ٢٠ / / رئيس اللجنه الطبيه

اهم انشطه الكلية للاعوام السابقة

حفل استقبال الطلاب الجدد وتكريم اوائل الدفعة السابقة
بحضور رئيس الجامعة



رحلة لمدينه الاسكندرية



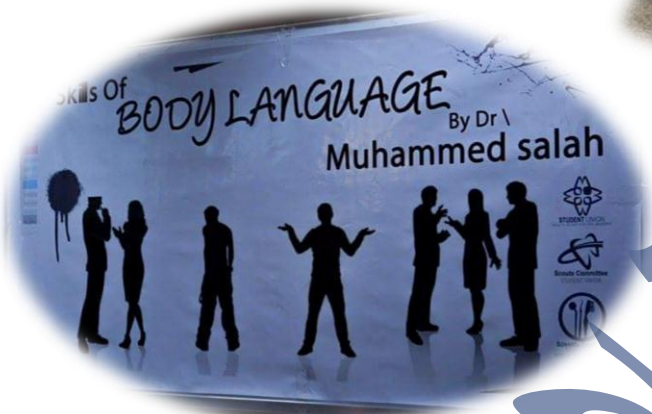
رحلة لواوى الريان



معرض الفنون التشكيلية



دورات التي نظمها الكلية



النشاط الرياضي



المهرجان الاول لاكتشاف المواهب بالجامعة



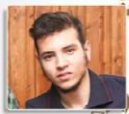
اليوم الترفيهي لطلبة الكلية



الملتقى الثقافي الثاني بالكلية على مستوى الجامعة



المجلات الصادرة من الكلية



محمد جمال عبد الدائم "جيمي" خواطر طالب

إن كل شيء حولنا ليس بالحقبة التي تتخللها فما تدركه عن الأشياء ليس إلا طريقة للتعبير عنه تناسبها فنتذكر للسماء التي ورويتك النجوم هي نظرة لماضي هذه النجوم فالضوء يقطع ملايين السنين والكواكب والشمس حتى يصل لنا فيأتيك ليس كل النجوم التي تراه من الأرض بنفس الحال التي هي عليه الآن في طفلها في الكون فالجمعة التي تراه أنها أسطح نجوم السماء قد تكون بالفعل ميتة لا وجود لها لكن ما تراه هو ما فيها بسبب المسافات الطويلة التي يقطعها الضوء حتى يصل إلينا ...

أيضا رؤيتك الكون الموجود بهذه الصفحة بالألوان التي فيها ليست حقيقة نعم فما هذه الألوان إلا نتيجة اختلاف الأطوال الموجية لتضوء المتصكس من على مكبات هذه الصفحة فالتخذت أحيانا طريقة لتبسيط هذا الاختلاف عن طريق الألوان.

السابعة صباحا عياد استيقظت لا تدل على الزمان في هذا الزمان إنما تدل على دوران الأرض حول مجربها ... فما تراه أو تسمعه أو تحسه ليس إلا وسيلة اتخذتها أجسادنا لتبسيط الأشياء فكل شيء أن بنا لنا في كامل حقيقته فلا يد له من حوله لا تعرفه ... فخطرة العالم للبحر ليست كخطرة الشاعر فاعلم سفير في تأثير الرياح عليه وفلوحته وصلاحيته كموطن للأحياء إنما الشاعر سينفذ من لون مياحه وتلك أشعة الشمس عليه كلمات لتضوءه ... السعي من وراء كلامي أن الذي يراي الأشياء من جميع الزواحي هو الذي يبلغ أكل درجات الحكمة هو خلق الأشياء لأنه الأمل بعقليتها ...

سأخذ وقتي في هذا الكون وتعلم ما تعلم وتكشف لكن لا تري الصم أبدا كلمة وهذا يناسب طبيعته فحين قليل الحيلة أمام هذا الكون العف يعكس مدى عظمته ... وهذه الآية القرآنية أكثر شمولا لما أعز:

وَمَا يَكْفُرُ الْإِنْسَانُ بِمَا كُنَّ أَفْئِدَتُهُ لَا يَعْقِلُ وَلَا يُعْقِلُ (الأنبياء: 17)



مفطحات من كتاب الحب والحياة الدكتور مصطفى محمود

أنا لا أصدق أن ما يحدث لنا قريب علينا وعلى حياتنا ... فصدق أن الظروف ... بعد أن نعلمها إلى فعل بغيرها ... ضماكتنا في أوجها بالعمية فأنه حينها يسوقنا إلى قدر ... هو في الحقيقة يسوقنا إلى نوسنا ... المقهور المظهور حينها يقع ... لا أمامه يفرضه علينا وإنما نحن نفتكره ... القهر والمقهور ... وما يحدث لنا هو بصماتنا ... بصمات نوسنا ...

"الانتصار على الثانية ليس معركة يوم ... وإنما معركة عمر وصية ... ولكن لمار المعية تسلمق كعالم الممر ... وإذا قالوا لك في معمرة ... القم تستطيع أن تلتقي من المراض فما يكونونه بعد أن يكون ... علينا فإياكم ... نيل الإيعام والنظام في العسود والروح ... وإذا كان الحب لم يشف أما إلى الآن فلا لنا لم نعلم بمدكيف الحب ...

"صباح مهمة ورسالة وتكليف ... كل منا ينزل إلى الأرض وفي صيفه هذا التكليف ... أو يعصف طيرة بدمعة إلى الغلظة المصطنعة التي ينبتا الحياة لتتصن فيها وفوق منها التاريخ وتندوس الكون والطبيعة لصالهما ... ونلق مزودون من أجل هذه المهمة بكافة الأدوات الضرورية ... بالمثل والاختصار ... مزودون بنزات من العلوم والمعارف والفكرات ...

"المشكلة هي الإنسان ... الإنسان من الطرف الماسح ... العامل المهم في الحياة ... وبينما نتسلك في الأيون أمامه نل ... صال باب مفتوح في دافله ... هو الباب المقوم على الرمة البليغة ... وبينما يصور من الباس ... فأنه أخلق بيده هذا الباب أيضا ... وأعطى ظهوره نيره وفلقه ...

"الباس يؤدي إلى انقراض الكورتيزون في الدم ... والفضب يؤدي إلى ارتفاع الأدرينالين والنيوروسين في الدم ... بنسب كبيرة ... و إن استسلم الإنسان لروائح الضمب والقلق والفرق والباس أصبح فوسفة صهولة لغوية المدة والسكو ... ففلسف الفناون و أمراض العدة الحرفية والدمع ... هي أمراض لا مخرج لها ... إلا المعية والتفائل والتسامح وطية القلب ...



أحمد أمّ رسالة لكل طالب بيوتحن

رسالة لكل طالب بيوتحن أو حد بيوتحي يتجوز شخص معين ... أو بيوتحي أي شيء في حياته يعلق ... فلو كان فيه كذا كذا منه فانه على آخر الليل وإن شاء الله إسماع ... ولولها طبع لك ولك التي يعرفها من طريقك بلان الله ((كان في عالم من علماء المسلمين إسماع إسماع بن حنبل ... راجل مشهور جدًا سيظه مسج في جميع بلاد المسلمين ... بيهر له في القعدة أكثر من 10 آلاف واحد ... ليس في وشه رزاق نفسًا على الأقل شهر ... الإمام أحمد الشافعي الله يزور المدينة المنورة ويعطي في مسجد رسول الله صلى الله عليه وسلم ... سافر لوجه ... وصل المدينة ... دخل المسجد النبوي بعد شوار من ليلتها أصب ... علي في المسجد المشاء ولقد جنب قبر النبي وسند دمه ... ف من مادة شمال النفاة في المسجد النبوي أنهم يمشوا الناس بعد المشاء عشان يمشوا المسجد ... ففروا من الإمام أحمد وصوه من النوم وقواته فوم يا أخا بني أمي ... حذا عشرين اسم الإمام أحمد وشوكة لكن يعرفون شكلًا ... فقا لهم يا أخا بني أمي ليس لي أحد في مدينة رسول الله ... ف إسماعوا لي أن انتظر حتى أصلي الحجر قبل أنمي من هنا ... وفوق طيكا ... ومن هنا لنا ... فاقوا مخرجين الإمام أحمد من رجه وطروقه يد المسجد يا أخا بني أمي ... ذا لو عرفوا أنه هو كانوا حيوسوا رجه لا المجر ... شافه راجل علي قد حله شافه خيال ... صاب عليه ... ففاه كعالي القم عندنا الحجر لم بعد كذا توكن علي أنه انشي ... واقف الإمام أحمد روح معاه بيته فلاحظ حابه غريه قوي علي الرابل الخيال ... طول الليل معاه صبح الريف ويصطف في القرن ويولف (استغفر الله) وبعد لما يطلع الريف من القرن يقول (استغفر الله) طول الليل علي الحالة دي يسط الريف يقول استغفر الله ... يطلع يولف استغفر الله ... الإمام أحمد لما إيه حكاية الرابل دا 11 معلون ميرفتل خير كمة (استغفر الله) 11 شهر والله ... إيه أو الاستغفار طيك 11 انت صال طول استغفر الله كل شوية ... صلاكم خير من رزاق ... ذا رزاق الخيال والله ... عري ما تفتت أي أمية غير لما رتا يفتقالي ... لا أمية واحدة بس ... أي الفوف الإمام أحمد بن حنبل 11 كذا يا أخي ... من أجل أن يعلق الله لك أميتك جت اليه جرحه ... رتا فلاحهم مخرجوني من المسجد مشان يعلقك أميتك ... وفوقيا ... رتا مخرجوني أميتك من إزماعا وليلها بعد عندك صدف ... فتفكرش أنه تاسيك بالمكن خبيثاته علي الكمل وجه ... فلفق قول يبين استغفر الله ... ولاك لما لك أن تسي لك فريت ولأس من الدعة والاستغفار لأن مذهب حابه الحلق ... أن ولها رتا يكون قرب قرب يستحب لك ويحلق التي يتنمى بس الشيطان يفتنكم وعولك تيطل دعه ... رتا يسيب العبد الراتل ... رز ولع علي في العيل النفس التي يسيط في الحابه ... وأعرف ... من نرم الاستغفار أصل الله له من كل حبه فريا ومن كل شيء مخرجا يوزقه من حيث لا يحسب رجو الله من قرأها ويكره الله في قلوب من تلقا وعلمها لغره ...

جامعة كفر الشيخ
كلية طب الفم والأسنان
الحداد الطلاب
اللجنة الثقافية

Dentalia
magazine
Mars 2016 Edition 1st Edition

أساطير بتيمة تخلفها عقولنا العقيمة لتشكل مظهر من مظاهر العنصرية البحتة الراسخة في أذهاننا عقول تكتم أنفاسها لتنتج نهج أنفاس الآخرين كحصار عقول غفلة تعجز عن التصالح مع ذاتها إلى أن ينهني على المعطاف لشائعة تورث كجزم من التراث تلك عقول حاوية تضيق بأصحابها لحدود لا متناهية من الإندراج الفكري.

فبؤذا الشغف بالمظاهر والتكالب على المناصب إلى التلاعب بعارضة سير التنصيفات البشرية ليدلأ عن التنصيف وفلا للسعي والأيداع ... نجد أنه إنحصر التنصيف في دائره الشكليات بأشياء في مجملها نذكر.

يأتني على دروتها "إسطوره كليات القمه" و كان مكتب التنسيق و وزارة القوى العامله صارت إما أن تطيع عن جبهتك ختم الإحترام أو الإحتقار و كأنها صارت موضع لتنصيفات كسلالات لتجبه سلاله طام إلى أقصى اليمين و تنحدر سلاله ما إلى أقصى اليسار.

ذلك المصطلح الذي أصدر ك فرمان لعقلك ليرسخ نظريات هفه أقمت على أنفاس مبادئ ساميه.

لم يسبق أبدا تكيل القمه بيقود و حدود تلك قيود فرضناها بجعلنا لشعوب ضيعه سمحت بمساحه من العبث يتغلغل عقولها.

لي تبتني نظرياتك الهشه على أنفاس مبادئ ساميه كنت متشبه بها ! و أما وقت فريت فهاه تخلف عنها و تته تكترت بعد بدعون لا تقضي على الإساءات و لا تطرد أفكار السفهاء الذين جلت عقولهم لك أن تأمل تبعد مم عن الأفكار لتتحرر من أساطير التراث.

Designed By: kareem & bassem

شخصيات مشهورة
+
عصام حجي
NASA

عصام حجي هو عالم فضاء مصري يحمل الجنسية الأمريكية والفرنسية و بعمر لم يتخطى 24 عاما ... كان ضمن فريق مشترك بين المركز الفرنسي لعلوم الفضاء وكالة ناسا ... قدم لمصر ليكتشف المياه الجوفية في المريخ ! ... تم اختياره ليكون مستشارا علميا للرائدة المصرية في عهد المستشار عدلي منصور ... المنصب الذي ظل فارغا منذ تولاه العالم المصري فاروق الباز لمدة 3 سنوات (1997-1998).

التحق حجي بكلية العلوم جامعة القاهرة في العام 1993 علي الرغم بأن مجموعته يؤهله للاتحاق بكلية الصيدلة ... لكن شغفه بالفلك تحدى منظور مجتمعهم ... راسل جامعات أوربية وأمريكية لكي يستكمل ويدرس علوم الفضاء لكن صدمته الصانع التي طلتها الجامعات ... برد علي طلبة من جامعة باريس دراماتيكية سيحده فوجي ... برد علي طلبة من جامعة باريس تضمن سؤالا من رئيس الجامعة عن سبب رغبته في دراسة الفضاء ودد حجي بأنه يعشق الفضاء ويعدها أرسلت الجامعة بأنها قلته في قسم الدراسات العميقة ليبحث الفضاء وهو من أبرز الأقسام والكثير من فريحيه يعملون في الوكالة الأوربية لعلوم الفضاء ثم بدأ مشوار حجي بسفره لباريس حيث التقى بالدكتور بيبير أوكاز رئيس ذلك القسم ومن أحد الكبار في اكتشاف الفضاء ... وفول ... بير حجي في قسم نادرا يدخله غير الفرنسيين ثم حصل حجي بعد فترة وجيزة علي منحة دراسية من المركز الوطني الفرنسي للبحوث لتتمكن من انجاز الدكتوراة ... وحاليا التحق حجي بتاسا ويشرح حجي علي العديد من المهام العلمية من ضمنها أنه أحد العلماء الـ 10 الممولين عن متابعة الأبحاث القادمة من المريخ علي مدار الساعة ... لكن شغفه الأبحاث من ضمنها أنه أحد العلماء الجوفية بالكوكب الأحمر وذلك يرجع لارتباط الحياة بالبيئة ما زاد شغفه فقد تكون أحد أشكال الكائنات الحية عاشت في عصور سحيقة علي هذا الكوكب.

جنون العظمة
Paranoia

جنون العظمة "paranoia" جنون العظمة عقلي المنشأ وهو عارض لمرض عقلي صرف كمرض الاضطراب الوجداني ثنائي القطب، الذي يكون المريض فيه مرتفع المزاج. كثير الحركة والضحك والكفاهة يصرف ما في جيبه ويبيع بقبليات ليس لها وجود. كما يعتبر جنون العظمة عارضا وعلامة من علامات مرض فساد الشخصية (الشيذوفينيا). أو قد يكون مرض مستقل بعد ذاته وليس عارض لمرض. المريض عادة يعتقد بشكل قاطع باستلاكه صفات غير واقعية وعظمة وهمية ولا يفتح بمخالفة الآخرين له في هذا الضصار. الشخص المصاب بالهوس كثير الكلام، لا يتوقف عن الحديث ويتنقل من موضوع إلى موضوع آخر دون أن يكون هناك رابط بين المواضيع التي يتحدث فيها.

ويكون أيضا كثير الحركة قليل النوم. وقد لا ينام لعدة أيام وهذا الأمر قد يؤدي بالمريض إلى الإجهاد الشديد مما قد يقود إلى الوفاة في بعض الحالات التي تأتي بيوم المريض بالحركة المستمرة دون أخذ قسط من الراحة واليوم، و يذعي المصابون بجنون العظمة بأنهم أصابوا اكتشافات علمية هامة أو أنهم أثناء لهم بإح طول في تخصص عتقد وقد يذبح بعضهم عامة الناس خاصة في القرى والأرياف ولكن غالبا ما يتكشف أمره ويؤخذ إلى المكان الصحيح وهو مستشفى الأمراض النفسية.

جنون العظمة قد يكون أيضا أحد أعراض مرض الفصام. فمرض الفصام قد يأتي من العرائش فيها مرتفع المزاج. كثير الحركة الضحك والكفاهة يصرف ما في جيبه ويبيع بقبليات ليس لها وجود. كما يعتبر جنون العظمة عارضا وعلامة من علامات مرض فساد الشخصية (الشيذوفينيا). أو قد يكون مرض مستقل بعد ذاته وليس عارض لمرض. المريض عادة يعتقد بشكل قاطع باستلاكه صفات غير واقعية وعظمة وهمية ولا يفتح بمخالفة الآخرين له في هذا الضصار. الشخص المصاب بالهوس كثير الكلام، لا يتوقف عن الحديث ويتنقل من موضوع إلى موضوع آخر دون أن يكون هناك رابط بين المواضيع التي يتحدث فيها.

ويكون أيضا كثير الحركة قليل النوم. وقد لا ينام لعدة أيام وهذا الأمر قد يؤدي بالمريض إلى الإجهاد الشديد مما قد يقود إلى الوفاة في بعض الحالات التي تأتي بيوم المريض بالحركة المستمرة دون أخذ قسط من الراحة واليوم، و يذعي المصابون بجنون العظمة بأنهم أصابوا اكتشافات علمية هامة أو أنهم أثناء لهم بإح طول في تخصص عتقد وقد يذبح بعضهم عامة الناس خاصة في القرى والأرياف ولكن غالبا ما يتكشف أمره ويؤخذ إلى المكان الصحيح وهو مستشفى الأمراض النفسية.

جنون العظمة قد يكون أيضا أحد أعراض مرض الفصام. فمرض الفصام قد يأتي من العرائش فيها مرتفع المزاج. كثير الحركة الضحك والكفاهة يصرف ما في جيبه ويبيع بقبليات ليس لها وجود. كما يعتبر جنون العظمة عارضا وعلامة من علامات مرض فساد الشخصية (الشيذوفينيا). أو قد يكون مرض مستقل بعد ذاته وليس عارض لمرض. المريض عادة يعتقد بشكل قاطع باستلاكه صفات غير واقعية وعظمة وهمية ولا يفتح بمخالفة الآخرين له في هذا الضصار. الشخص المصاب بالهوس كثير الكلام، لا يتوقف عن الحديث ويتنقل من موضوع إلى موضوع آخر دون أن يكون هناك رابط بين المواضيع التي يتحدث فيها.

ويكون أيضا كثير الحركة قليل النوم. وقد لا ينام لعدة أيام وهذا الأمر قد يؤدي بالمريض إلى الإجهاد الشديد مما قد يقود إلى الوفاة في بعض الحالات التي تأتي بيوم المريض بالحركة المستمرة دون أخذ قسط من الراحة واليوم، و يذعي المصابون بجنون العظمة بأنهم أصابوا اكتشافات علمية هامة أو أنهم أثناء لهم بإح طول في تخصص عتقد وقد يذبح بعضهم عامة الناس خاصة في القرى والأرياف ولكن غالبا ما يتكشف أمره ويؤخذ إلى المكان الصحيح وهو مستشفى الأمراض النفسية.



تنظيم جائزة السيد الاستاذ الدكتور: ماجد القمري للتميز العلمي والاداري





الختام

نأمل ان نكون قد وفقنا بفضل الله وعونه في اعداد هذا الدليل
ليكون مرشدا لكم في خطواتكم داخل الكلية .

مع تحيات رعايه شباب كلية طب الاسنان