

Kafrelsheikh University				جامعة كفر الشيخ
Faculty of Arts				كلية الآداب
maps ,Survey Program				برنامج المساحة والخرائط

المعيار الأول: رسالة وإدارة البرنامج

منطوق المعيار

للبرنامج رسالة معتمدة ومعلنة، وقيادة مؤهلة لإدارته بمشاركة فعالة من الاطراف المجتمعية، ويتوافر له جهاز اداري وفني مناسب. يطبق البرنامج السياسات المؤسسية ويتيح معلومات شاملة عنه تبرز سماته التنافسية.

التقييم الذاتي

م	مؤشر التقييم	مستوف	مستوف جزئياً	غير مستوف
١	للبرنامج رسالة واضحة ومعتمدة ومعلنة، تتسق مع رسالة المؤسسة واحتياجات المجتمع، اشترك في اعدادها الأطراف المعنية، وتم مراجعتها وتحديثها بشكل دوري لمواكبة المستجدات	√		
٢	للبرنامج قيادة مؤهلة يتم اختيارها طبقاً لمعايير معتمدة ومعلنة، ويتم تقييم أدائها دورياً، تدير البرنامج مع المجالس واللجان المعنية والمحددة الاختصاصات وفقاً للهيكل التنظيمي للمؤسسة.	√		
٣	يتوافر للبرنامج العدد الكافي من المختصين المؤهلين لتشغيل موارده المادية ولتقديم الدعم الفني والتقني، ويتم تنمية قدراتهم من خلال برامج التنمية المهنية المستمرة، ويتم تقييم أدائهم بشكل دوري	√		
٤	يطبق البرنامج السياسات والخطط المؤسسية للتعامل مع مشكلات التعليم ومع الأزمات والكوارث (الكثافة العددية للطلاب، قلة عدد الطلاب الملتحقين بالبرنامج، الدروس الخصوصية، ضعف حضور الطلاب، الكتاب الجامعي، البنية التقنية، الافتراضية، الجوائح والوبئة، تسريب الامتحانات، الغش..... وغيرها	√		
٥	يطبق البرنامج اللوائح والسياسات المعتمدة من المؤسسة ويتخذ الإجراءات اللازمة فيما يخص: الالتزام بأخلاقيات المهنة والنزاهة الأكاديمية - أخلاقيات البحث العلمي - حقوق الملكية الفكرية والنشر - ضمان العدالة وعدم التمييز - الشكاوي والتظلمات - المساءلة والمحاسبة	√		
٦	يستخدم البرنامج وسائل متنوعة لإتاحة معلومات شاملة عنه تبرز سماته التنافسية وتعمل على التسويق له محلياً وإقليمياً ودولياً	√		
٧	تشارك الأطراف المجتمعية في مجالس ولجان وأنشطة	√		

- الرسالة: يسعى برنامج المساحة والخرائط كلية الآداب جامعة كفر الشيخ الى إعداد خريج متميز طبقاً للمعايير القومية الأكاديمية المرجعية في مجال المساحة والخرائط قادراً على المنافسة في سوق العمل وإجراء أعمال الرفع المساحي باستخدام أحدث الأجهزة المساحية وتقنية نظم المعلومات الجغرافية لخدمة المجتمع وتنمية البيئة في إطار من القيم الارتقائية .

Kafrelsheikh University				جامعة كفر الشيخ
Faculty of Arts				كلية الآداب
maps ,Survey Program				برنامج المساحة والخرائط

البرنامج				
٨	في حالة وجود اتفاقيات أو شراكات للبرنامج مع مؤسسات محلية أو دولية يتم تحديد الأدوار والمسؤوليات للطرفين، ويتم رصد أوجه الاستفادة	√		

١-١ للبرنامج رسالة واضحة ومعتمدة ومعلنة، تتسق مع رسالة المؤسسة ومع احتياجات المجتمع، اشترك في اعدادها الأطراف المعنية، وتتم مراجعتها وتحديثها بشكل دوري لمواكبة المستجدات.

● ملانمة صياغة الرسالة وتوافقها مع رسالة المؤسسة

- تم صياغة رؤية ورسالة برنامج المساحة والخرائط بمشاركة الأطراف المعنية التالية: القيادات، أعضاء هيئة التدريس، الهيئة المعاونة، الجهاز الإداري - الطلاب - الدراسات العليا - الخريجين - مؤسسات التدريب وجهات التوظيف) و ذلك من خلال الخطوات التالية:

- تم عمل ورشة عمل في سبتمبر ٢٠١٩ م بحضور أعضاء هيئة التدريس بالبرنامج والهيئة المعاونة حيث تمت صياغة الرؤية والرسالة بشكل مبدئي بما يتوافق مع مستجدات سوق العمل .

- وبعد الإتفاق على الرؤية والرسالة تم طرحهما في صورة استبيان ورقياً وإلكترونياً على الأطراف المعنية حيث شارك الطلاب بعدد (٢٥٠)، وطلاب الدراسات العليا والخريجين بعدد (٢٨) بالبرنامج .

- تم عقد ورشة عمل لتفريغ وتحليل ومناقشة نتائج الاستبيانات الخاصة بصياغة الرؤية والرسالة وشعار برنامج المساحة والخرائط وتحليل آراء الأطراف السابق ذكرها والإطلاع عليها وحصر المقترحات المختلفة التي تضمنتها آراء عينة التحليل من الأطراف المعنية من أجل الاستفادة منها في الصياغة النهائية لكل من رسالة البرنامج .

- وقد تم تحديث الرسالة في ٢٠٢٠ م بمشاركة الأطراف المعنية حيث تم التوصل الى الصيغة المحدثة الاتية:

" يسعى برنامج المساحة والخرائط كلية الآداب جامعة كفر الشيخ الى إعداد خريج متميز طبقاً للمعايير القومية الأكاديمية المرجعية في مجال المساحة والخرائط قادراً على المنافسة في سوق العمل واجراء أعمال الرفع المساحي باستخدام أحدث الأجهزة المساحية وتقنية نظم المعلومات الجغرافية لخدمة المجتمع وتنمية البيئة في إطار من القيم الارتقائية"

وقد اجتمع فريق المعيار وذلك لبحث مدى اتساق رؤية ورسالة البرنامج مع رؤية ورسالة الكلية و تبين أن هناك اتساق كبير بينهم

● ارتباط الرسالة باحتياجات سوق العمل

- قام فريق المعيار بالتحقق من مدى ارتباط رسالة البرنامج مع احتياجات سوق العمل وذلك بعقد محضر اجتماع يوم الخميس / ١٠ / ٢٠٢٠ م حيث تم اعداد مصفوفة مضاهاة بين بنود ومفردات رسالة البرنامج مع متطلبات سوق العمل المختلفة من حيث مواصفات الخريج التنافسية واحتياجات المجتمع التي يمكن ان يحلها البحث العلمي بالإضافة الى المشكلات المجتمعية وعلاجها .

● تحديد تاريخ الاعتماد من المجلس الحاكم ذات الصلة

- تم اعتماد رؤية ورسالة برنامج المساحة والخرائط بمجلس إدارة البرنامج في جلسته بتاريخ ٤-١٠-٢٠٢٠ م (، كما تم اعتماد رؤية ورسالة برنامج المساحة والخرائط بمجلس القسم في جلسته رقم (٦٩ عن شهر أكتوبر يوم الاثنين الموافق ٥ / ١٠ / ٢٠٢٠ م، وكذلك تم اعتماد الرؤية والرسالة للبرنامج من مجلس الكلية بتاريخ ١٣ / ١٠ / ٢٠٢٠ م .

● تحديد وسائل النشر والاعلان داخل وخارج المؤسسة :

حرصت ادارة البرنامج على نشر الرؤية والرسالة المحدثتين الخاصة ببرنامج المساحة والخرائط بوسائل وطرق متنوعة باللغتين العربية والإنجليزية وقد تمثلت هذه الوسائل في:

-عمل بنرات داخل الكلية وأمام القسم توضح رؤية ورسالة البرنامج

- الرسالة: يسعى برنامج المساحة والخرائط كلية الآداب جامعة كفر الشيخ الى إعداد خريج متميز طبقاً للمعايير القومية الأكاديمية المرجعية في مجال المساحة والخرائط قادراً على المنافسة في سوق العمل واجراء أعمال الرفع المساحي باستخدام أحدث الأجهزة المساحية وتقنية نظم المعلومات الجغرافية لخدمة المجتمع وتنمية البيئة في إطار من القيم الارتقائية .

Kafrelsheikh University				جامعة كفر الشيخ
Faculty of Arts				كلية الآداب
maps ,Survey Program				برنامج المساحة والخرائط

- نشر الرؤية والرسالة على موقع الكلية وموقع البرنامج

- وكذلك تم طرح الرؤية والرسالة على مجموعات الواتس آب وصفحة البرنامج على الفيس بوك .

• **تحديد الجهة المسئولة عن وضع / تحديث الرسالة ودورية مراجعتها ، وأليات المراجعة الدورية :**

توجد آلية رسمية محددة للمراجعة الدورية للرؤية والرسالة وتتمثل هذه الآلية في نتائج الاستطلاعات والاستقصاءات التي تتم بمشاركة الأطراف المعنية الداخلية والخارجية ذات الصلة بالبرنامج، إضافة إلى الأخذ في الاعتبار المستجدات والتطورات التي تطرأ على البيئة الأكاديمية والمجتمعية، على أن تتم هذه المراجعة كل عامين وطبقاً للمستجدات. ويوضح الجدول التالي التوقيت الزمني لآلية المراجعة كما تم الاتفاق عليها من قبل لجنة مراجعة وتطوير البرنامج وهي اللجنة المنوط بها والمسئولة عن هذا التحديث.

رقم التحديث	التحديث الأول	التحديث الثاني	التحديث	المسئول
العام	أكتوبر ٢٠٢٠	أكتوبر ٢٠٢٢	أكتوبر ٢٠٢٤	لجنة مراجعة وتطوير البرنامج

ومحضر مجلس القسم شهر أكتوبر يوم الاثنين الموافق ٢٠٢٠/١٠/٥، كما تم اعتمادها من مجلس الكلية، وكان تاريخ آخر مراجعة شهر أكتوبر ٢٠٢٠ م .

ويمكن لمجلس إدارة البرنامج أن يقوم بتحديث رسالة البرنامج في واحدة من الحالات التالية:

- عند تحديث الخطة الاستراتيجية للكلية.
- إجراء وحدة الجودة بالكلية أي تعديلات على رسالة وأهداف الكلية .
- تعديل الأهداف الاستراتيجية للكلية بناء على أحد المتغيرات في البيئة المحيطة (سياسياً واقتصادياً واجتماعياً).
- عدم تحقق رسالة البرنامج وأهدافه وفقاً للتقرير السنوي للبرنامج
- تعديل لائحة البرنامج أو حدوث تغيير في القوانين المنظمة للعمل بالجامعة.

١-٢: للبرنامج قيادة مؤهلة تم اختيارها طبقاً لمعايير معتمدة ومعلنة، ويتم تقييم أدائها دورياً، تدير البرنامج مع المجالس واللجان المعنية والمحددة الاختصاصات وفقاً للهيكل التنظيمي للمؤسسة .

• **اختيار القيادات الأكاديمية للبرنامج:**

منسق ومدير البرنامج:

تم اختيار قيادات أكاديمية للبرنامج تتمثل في مدير ومنسق البرنامج، ومدير البرنامج هو رئيس القسم، أما منسق البرنامج فيكون أحد أعضاء هيئة التدريس بالبرنامج وكلاهما يتم اختياره وفق معايير موضوعية معلنة.

قام مجلس إدارة البرنامج باعتماد تشكيل لجنة لوضع معايير موضوعية لاختيار قيادات البرنامج في مجلس إدارة البرنامج في جلسته المنعقدة يوم الأحد ٨-٩-٢٠١٩ ومجلس القسم بذات اليوم أيضاً، ومجلس الكلية يوم الثلاثاء ١٠-٩-٢٠١٩، وتم اختيار مديراً ومنسقاً أكاديمياً للبرنامج بناء على هذه المعايير التي تنصف بالموضوعية والشفافية كما تنصف بكونها موثقة ومعلنة، وتحقق تكافؤ الفرص. وتعتمد هذه المعايير على الكفاءة العلمية والتخصص والمهارات الإدارية والقيادية ومهارات الابتكار والمشاركة في الأنشطة والخدمات الطلابية والمساهمة في مجالات الجودة والتطوير، والسجل الوظيفي الذي يشهد بالالتزام والنزاهة والتعاون والعلاقات الجيدة مع الزملاء والرؤساء والمرؤسين وتم اعتماد تعيين كلا من مدير ومنسق البرنامج في جلسة مجلس إدارة البرنامج ومجلس القسم المنعقدة يوم الأحد الموافق ٨-٩-٢٠١٩ م ومجلس الكلية في جلسته رقم (١٥٨) المنعقدة في يوم الثلاثاء الموافق ١٠-٩-٢٠١٩ .

وتم تحديث هذه المعايير المتعلقة باختيار مدير ومنسق البرنامج مرة أخرى، فضمت الى جانب ما سبق من معايير ما يلي:

١- التمتع بشخصية قيادية والقدرة على العمل بمهارة مع الفريق.

- الرسالة: يسعى برنامج المساحة والخرائط كلية الآداب جامعة كفر الشيخ الى إعداد خريج متميز طبقاً للمعايير القومية الأكاديمية المرجعية في مجال المساحة والخرائط قادراً على المنافسة في سوق العمل وإجراء أعمال الرفع المساحي باستخدام أحدث الأجهزة المساحية وتقنية نظم المعلومات الجغرافية لخدمة المجتمع وتنمية البيئة في إطار من القيم الارتقائية .

Kafrelsheikh University				جامعة كفر الشيخ
Faculty of Arts				كلية الآداب
maps ,Survey Program				برنامج المساحة والخرائط

- ٢- التمتع بالقدرة على كسب ثقة الآخرين واحترامهم.
 - ٣- التمتع بعلاقات طيبة مع الآخرين بالبرنامج والكلية.
 - ٤- الاتصاف بالقدرة على التنسيق والتعامل مع الآخرين.
 - ٥- التمتع بمهارات الاتصال والإنصات الفعال.
 - ٦- المعرفة الكافية بنوع وطبيعة المؤسسات التعليمية وكافة الأنشطة التي تمارسها.
 - ٧- المعرفة الكافية بنظام إدارة الجودة بالبرنامج ومعايير وعناصر التقويم.
 - ٨- المصداقية والأمانة في المحافظة على سرية المعلومات الخاصة بعملية المراجعة في مراحلها المختلفة .
- وبناء على هذه المعايير المحدثة والمعلنة تم اختيار مدير ومنسق للبرنامج للعام الجامعي ٢٠٢٠-٢٠٢١ م. و تم اعتماد تعيينهما في جلسة مجلس الإدارة في جلسته المنعقدة يوم الأربعاء الموافق ٢١-١٠-٢٠٢٠ و جلسة مجلس القسم رقم (٧٠) المنعقدة يوم الإثنين الموافق ٢٦-١٠-٢٠٢٠ ومجلس الكلية في جلسته المنعقدة يوم الأربعاء الموافق ٢٨-١٠-٢٠٢٠ م، كما تم تجديد اختيار مدير ومنسق البرنامج وفقا لمعايير موضوعية في عام ٢٠٢٢ م، ٢٠٢٣.

تقييم أداء القيادة الأكاديمية:

حرص برنامج المساحة والخرائط على وجود آلية موضوعية يتم من خلالها تقييم أداء القيادات الأكاديمية للبرنامج سواء مدير ومنسق البرنامج أو القيادات الأكاديمية والإدارية الأخرى والتي تضم: (العميد والكلاء وأمين الكلية ومدير الجودة ومدير البرنامج ومنسق البرنامج)، وتتمثل هذه الآلية في استطلاع الآراء حول هذه القيادات عن طريق صحيفة الاستبيان التي يتم توزيعها من قبل لجنة الاستبيانات وقواعد البيانات بالبرنامج على أعضاء هيئة التدريس، والهيئة المعاونة والجهاز الإداري بالكلية لاستطلاع آرائهم حول هذه القيادات في كل عام .

ومن الجدير بالذكر أن بنود صحيفة الاستبيان (آلية التقييم) تشمل عدة بنود تمثل مؤشرات قياس أداء كلا من المدير والمنسق ومعايير تقييم القيادات بالبرنامج. وهذه المؤشرات تحدد مدى نجاح قيادة البرنامج في تحقيق أهداف ورسالة البرنامج، وتتمثل هذه المؤشرات ومعايير التقييم في المحاور التالية: المهارات السلوكية والمهام الإدارية والقيادية. وتقييم الأداء وفقا للتطوير والجودة وأخيرا تقييم الأداء وفقا لكفاءة الأداء الإداري.

وكان تقييم القيادات الأكاديمية يتم على التوالي على مدار الثلاث سنوات ٢٠٢٠-٢٠٢١، ٢٠٢١-٢٠٢٢، ٢٠٢٢-٢٠٢٣. أما عن مدى تفعيل ودورية التقييم: فمن الجدير بالذكر أن هذا التقييم يتم بصفة دورية

تحديد المجالس واللجان الحاكمة للبرنامج تبعاً للهيكل التنظيمي للمؤسسة:

يوجد لبرنامج المساحة والخرائط مجالس حاكمة، فيوجد للبرنامج مجلس إدارة معتمد تم تشكيله بما يخدم العملية التعليمية داخل البرنامج، حيث يضم في تشكيله الأطراف ذات الصلة بالبرنامج التي روعي أن تكون ممثلة تمثيلاً صادقاً.

كما تم تشكيل عدد من اللجان المنبثقة من مجلس إدارة البرنامج كلجان داعمة له، حيث تسهم هذه اللجان في تطوير العملية التعليمية والقيام بأعمال الجودة داخل البرنامج .

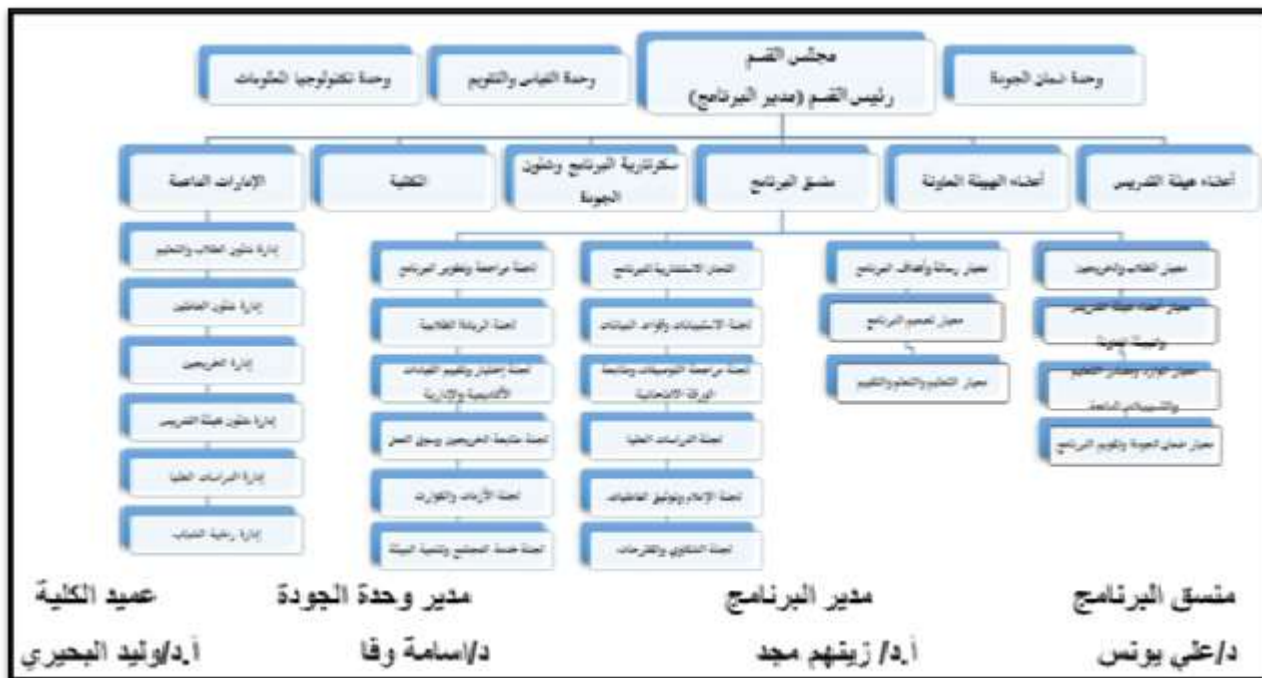
ويضم الهيكل التنظيمي للبرنامج كما بالشكل التالي عدد (١١) من اللجان الفرعية لدعم منظومة الجودة بالبرنامج وهذه اللجان هي:

- لجنة الاستبيانات وقواعد البيانات
- لجنة الأزمات والكوارث
- لجنة الاعلام وتوثيق الفاعليات
- مراجعة وتطوير البرنامج
- لجنة مراجعة التوصيفات والورقة الامتحانية
- لجنة الريادة الطلابية
- لجنة الشكاوى والمقترحات

- الرسالة: يسعى برنامج المساحة والخرائط كلية الآداب جامعة كفر الشيخ الى إعداد خريج متميز طبقاً للمعايير القومية الأكاديمية المرجعية في مجال المساحة والخرائط قادراً على المنافسة في سوق العمل واجراء أعمال الرفع المساحي باستخدام أحدث الأجهزة المساحية وتقنية نظم المعلومات الجغرافية لخدمة المجتمع وتنمية البيئة في إطار من القيم الارتقائية .

Kafrelsheikh University				جامعة كفر الشيخ
Faculty of Arts				كلية الآداب
maps ,Survey Program				برنامج المساحة والخرائط

- لجنة اختيار وتقييم القيادات الأكاديمية والإدارية
- لجنة خدمة المجتمع وتنمية البيئة
- لجنة مراجعة الخريجين وسوق العمل
- لجنة الدراسات العليا



الهيكل التنظيمي للبرنامج

(٣-١) يتوافر للبرنامج العدد الكافي من المختصين المؤهلين لتشغيل موارده المادية ولتقديم الدعم الفني والتقني، ويتم تنمية قدراتهم من خلال برامج التنمية المهنية المستمرة، ويتم تقييم ادائهم بشكل دوري.

يتم اختيار أعضاء الجهاز الإداري للبرنامج وفق معايير موضوعية تستند أساساً على ما تنص عليه القوانين واللوائح المعمول بها في هذا الشأن في الكلية ووفق التوصيف الوظيفي للجهاز الإداري. ويشهد الجميع بكفاءة الجهاز الإداري كما يحرص الكثير منهم على الحصول على دورات مختلفة في التخصصات والمواقع التي يشغلونها لتنمية قدراتهم بصفة

العالم	عدد أعضاء الجهاز الإداري	عدد الطلاب	نسبة الجهاز الإداري إلى الطلاب
٢٠١٩ - ٢٠٢٠	٥٢	٨٩٤	١٧ : ١
٢٠٢٠ - ٢٠٢١	٦٥	٨٥٣	١٣ : ١
٢٠٢١ - ٢٠٢٢	٥٧	٨٧٤	١٥ : ١
٢٠٢٢ - ٢٠٢٣	٥٠	٨٧١	١٧ : ١

تقييم الجهاز الإداري وأخذ آراء:

ويتم تقييم الجهاز الإداري بشكل دوري على مدار الثلاث سنوات السابقة، ٢٠٢٠-٢٠٢١، ٢٠٢١-٢٠٢٢، ٢٠٢٢-٢٠٢٣، م من خلال استبيان لتقييم الأداء،

ومن خلال تحليل استبيان تقييم أداء الجهاز الإداري عن الثلاث السنوات السابقة تبين تطور أداء أعضاء الجهاز الإداري كل عام عن العام الذي يسبقه

- الرسالة: يسعى برنامج المساحة والخرائط كلية الآداب جامعة كفر الشيخ إلى إعداد خريج متميز طبقاً للمعايير القومية الأكاديمية المرجعية في مجال المساحة والخرائط قادراً على المنافسة في سوق العمل وإجراء أعمال الرفع المساحي باستخدام أحدث الأجهزة المساحية وتقنية نظم المعلومات الجغرافية لخدمة المجتمع وتنمية البيئة في إطار من القيم الارتقائية.

Kafrelsheikh University				جامعة كفر الشيخ
Faculty of Arts				كلية الآداب
maps ,Survey Program				برنامج المساحة والخرائط

١-٤ يطبق البرنامج السياسات والخطط المؤسسية للتعامل مع مشكلات التعليم ومع الازمات والكوارث (الكثافة العددية للطلاب، قلة عدد الطلاب المنتهين بالبرنامج ، الدروس الخصوصية، ضعف حضور الطلاب ، الكتاب الجامعي ، البنية التقنية/ الافتراضية، الجوائح والابوة، تسريب الامتحانات، الغش..... وغيرها)

- تحديد المشكلات والأزمات المؤثرة في فاعلية العملية التعليمية للبرنامج وفاعلية الإجراءات التي تم اتخاذها:
 - توجد إجراءات واضحة ومحددة للتعامل مع المشكلات والأزمات التي تواجه الطلاب بالبرنامج، حيث اجتمع فريق المعيار مع أعضاء البرنامج في ورشة عمل يوم الأربعاء الموافق ٤ / ٩ / ٢٠١٩ بشأن تحديد نوعية المشكلات التي تواجه الطلاب وتحديد إجراءات حل المشكلات. وتتمثل المشكلات التي تواجه الطلاب فيما يلي :
 - الكتاب الجامعي : يلتزم برنامج المساحة والخرائط بتلقي شكاوى الطلاب المرتبطة بالكتاب الجامعي ويتم العمل على حلها ولكن بصورة غير رسمية أثناء اجتماعات مجلس القسم ، كما يحرص البرنامج على الالتزام بتعليمات إدارة الجامعة وإدارة الكلية فيما يتعلق بإخراج وطباعة الكتاب الجامعي والالتزام ببيان أسعار الملازم التي تم تحديدها من قبل إدارة الجامعة بشأن الكتاب الجامعي من حيث طباعته و محتواه و اخرجه و سعرة وفقاً لعدد الساعات الدراسية لكل مقرر. ومع تداعيات فيروس كورونا المستجد تم وقف استخدام الكتب الورقية إعتباراً من الفصل الدراسي الثاني منعاً لتفشي العدوى بفيروس كورونا حيث بدأ استخدام استراتيجية التعليم عن بعد خلال الفصل الدراسي الثاني من العام ٢٠٢٠/٢٠١٩ ثم استخدام استراتيجيات التعلم الهجين في العام الدراسي ٢٠٢٠/٢٠٢١. ثم تم تحويل الكتاب الورقي الى مقرر الكتروني.
 - الكثافة العددية: داخل قاعات التدريس: يحرص برنامج المساحة والخرائط على توزيع الطلاب وفقاً لأعدادهم على القاعات والمدرجات المتاحة من قبل الكلية وذلك لضمان الحرس على الاستيعاب الدراسي للطلاب.
 - الدروس الخصوصية: إهتم برنامج المساحة والخرائط بالتنويه المستمر حول الدروس الخصوصية من خلال مناقشة القضية أعضاء هيئة التدريس بالبرنامج من خلال اجتماعات مجلس
 - وتابع البرنامج المشكلات المؤثرة في الفاعلية التعليمية في العام الأكاديمي ٢٠٢٠- ٢٠٢١ من خلال ورشة عمل لفريق المعيار مع أعضاء هيئة التدريس بالبرنامج وذلك يوم الاربعاء ١٦-٩- وتمت مناقشة مايلي:
 - مشكلة الكثافة العددية : حيث إلتزم أعضاء هيئة التدريس بالبرنامج بالتعليمات الواردة من إدارة الكلية بشأن التعليم الهجين و حضور الطلاب بنسبة ٥٠ % فقط و بالتالي لم يتعرض برنامج المساحة والخرائط لأية مشكلات مرتبطة بالكثافة العددية. و تم حل مشكلات الكثافة العددية للطلاب، خاصة في ظل ظروف أزمة كورونا من خلال ما يلي :
 - ١- تقسيم طلاب الفرق الأربعة علي مجموعات دراسية من خلال استخدام سياسات "التعليم الهجين"
 - ١- تقسيم الطلاب في مجموعات التعلم المباشر بالقاعات التدريسية بالكلية مع مراعاة التباعد بين الطلاب
 - ٢- الطلاب عبر المجموعات العلمية والمنصات التعليمية المختلفة "واتساب / مايكروسوفت تيمز، والتي ساعدت ،علي تفادي مشكلات الكثافة الطلابية بالمدرجات.
 - ٣- تفعيل الساعات المكتبية للسادة أعضاء هيئة التدريس لمساعدة الطلاب في عملية التعلم.
 - ٤- إتباع أساليب التعلم الذاتي والتعليم الإلكتروني بتفعيل تكنولوجيا المعلومات .
- وذلك تماشياً مع التطورات الحالية والتي تطراً علي الساحة العامة في ظل وجود واستمرار جائحة كورونا ونجاح برنامج المساحة والخرائط في تطبيق الإجراءات الاحترازية والتباعد الاجتماعي وتخفيف نسب الحضور المباشر لطلاب الفرق الأربعة ببرنامج المساحة والخرائط.
- وتابع برنامج المساحة والخرائط مشكلات الطلاب المؤثرة في الفاعلية التعليمية للعام الأكاديمي ٢٠٢١- ٢٠٢٢ من خلال ورشة عمل لفريق المعيار مع أعضاء هيئة التدريس بالبرنامج وذلك يوم الاثنين الموافق ٤-٩-٢٠٢١ وتمت مناقشة مايلي:
 - المقررات الإلكترونية : حيث واجه الطلاب مشكلات مرتبطة بخصوص تحويل الكتاب الورقي إلى مقرر الكتروني كما اجتمع فريق المعيار في ورشة عمل مع رواد الفرق الأربعة من أعضاء هيئة التدريس لتحديد معايير إخراج الكتاب الجامعي ومدى التزام أعضاء هيئة التدريس بما ورد من تعليمات وذلك يوم الأربعاء الموافق ٢٨-٩-
- فاعلية الإجراءات اللازمة التي تم تنفيذها في الجوائح والأوبئة:

- الرسالة: يسعى برنامج المساحة والخرائط كلية الآداب جامعة كفر الشيخ الى إعداد خريج متميز طبقاً للمعايير القومية الأكاديمية المرجعية في مجال المساحة والخرائط قادراً على المنافسة في سوق العمل واجراء أعمال الرفع المساحي باستخدام أحدث الأجهزة المساحية وتقنية نظم المعلومات الجغرافية لخدمة المجتمع وتنمية البيئة في إطار من القيم الارتقائية .

Kafrelsheikh University				جامعة كفر الشيخ
Faculty of Arts				كلية الآداب
maps ,Survey Program				برنامج المساحة والخرائط

تولي إدارة الكلية ومجلس إدارة برنامج المساحة والخرائط لمواجهة الجوائح والأوبئة وقام بذلك عمل دليل لفيروس كورونا ، وأيضاً تم عمل المحاضرات الكترونياً وتم تنفيذ دليل التعليم الذاتي اهتمام كبيراً بوسائل الأمن والسلامة ويتضح ذلك من خلال اعتماد تشكيل وحدة الأزمات والكوارث بالكلية في ، وهي وحدة إدارية مختصة بتوفير عناصر الأمن والسلامة لإدارة الأزمات بالكلية. وقد تم إنشاء هذه الوحدة كأحد مخرجات مشروع التطوير والجودة والاعتماد، ومن أهداف هذه الوحدة: وضع خطط للطوارئ والإخلاء مع تنفيذ سيناريوهات في حالة وقوع أزمة.

التعليم عن بعد :

- تم تركيب خادم SERVER بإدارة الجامعة بمركز ضمان الجودة وذلك لخدمة وحدات الجودة والبرامج التعليمية بكليات الجامعة المختلفة.
- تتوافر وسائل الاتصال الحديثة بالبرنامج حيث يوجد بريد الكتروني خاص بأعضاء البرنامج وأيضاً إيميل خاص لكل طالب متصل بالبرنامج ويوزع على طلاب الفرقة الأولى مع استخراج الكارنيه الدراسي.
- قامت إدارة الجامعة بالتعاون مع الكلية وإدارة البرنامج بعمل منصات إلكترونية لكل أعضاء هيئة التدريس والهيئة المعاونة المشاركين في التعليم الإلكتروني وبناء على ذلك قام أعضاء هيئة التدريس بالبرنامج ببث المادة العلمية لمحتويات المقررات الدراسية التي يقوموا بتدريسها على المنصة الإلكترونية ويتم الشرح أون لاین أو بتسجيل مسبق عن طريق برنامج Microsoft team والتفاعل مع طلاب البرنامج
- تم اعتماد مجموعة من صفحات التواصل الاجتماعي والتي عن طريقها يتم التواصل بين أعضاء هيئة التدريس وبعضهم والهيئة المعاونة والخريجين والطلاب وبعض المستفيدين من البرنامج بالإضافة الى مجموعة واتس اب للبرنامج يضم أعضاء هيئة التدريس والهيئة المعاونة وطلاب البرنامج.

• تحديد اللوائح والسياسات المؤسسية المطبقة للبرنامج (ضوابط تعزيز ومتابعة تطبيق القيم الجوهرية)

يتم وضع ضوابط تعزيز ومتابعة تطبيق القيم الجوهرية للبرنامج، فقد تم أولاً اعتماد وثيقة القيم الجوهرية الحاكمة للبرنامج في ضوء القيم الجوهرية الحاكمة للكلية؛ لتتوافق مع ما تتطلع إليه الكلية من أهداف ورؤى استراتيجية في ضوء قيمها الجوهرية المعتمدة، ولترسيخ الأساس للانطلاق نحو بناء وصياغة اللوائح والسياسات المعتمدة في ضوء القيم الجوهرية للكلية؛ لتدعيم الالتزام وتطبيق القيم الجوهرية المعنية بأخلاقيات المهنة والنزاهة الأكاديمية وأخلاقيات البحث العلمي وتدعيم قيم حقوق الملكية الفكرية والنشر، وتيسير سبل الشكاوى والتظلمات على النحو الذي يحقق العدالة ويرسخ أسس المساءلة والمحاسبية بالبرنامج، وفي ضوء وثيقة القيم الجوهرية للبرنامج تم إصدار دليل ضوابط تعزيز ومتابعة تطبيق القيم الجوهرية بالبرنامج والذي وضع وبين الخطوط العريضة لتعزيز ومتابعة القيم الجوهرية، حيث تضمن دليل ضوابط تعزيز ومتابعة تطبيق القيم الجوهرية التعهد من قبل مجلس إدارة الكلية والمجالس الحاكمة بإصدار أدلة لتعزيز القيم الجوهرية وعقد ورش عمل دورية توعوية لتعزيز القيم الجوهرية في مواعيد محددة وإنشاء كيانات لمتابعة تطبيق وتعزيز القيم الجوهرية وما يتعلق بها من سياسات ولوائح مثل: (لجنة أخلاقيات البحث العلمي، ولجنة الشكاوى والتظلمات، ولجنة متابعة آداب وأخلاقيات المهنة).

• إجراءات البرنامج الموثقة لتعزيز ومتابعة تطبيق القيم الجوهرية

اتبعت إدارة البرنامج عدة إجراءات لتعزيز ومتابعة تطبيق القيم الجوهرية، وبما يعكس التزام إدارة الكلية والبرنامج وجميع منسوبيه بالعمل وفقاً للخطوط العريضة التي أقرها دليل ضوابط تعزيز ومتابعة تطبيق القيم الجوهرية المعتمد من قبل إدارة الكلية، حيث قام البرنامج من أجل تعزيز ومتابعة تطبيق القيم الجوهرية بإصدار تقارير دورية للوقوف على الإجراءات التي تقوم بها الكلية وإدارة البرنامج نحو تعزيز القيم الجوهرية مثل نشر الأدلة ورقياً وإلكترونياً وإجراء ورش العمل التوعوية لتعزيز القيم الجوهرية الخاصة بتعزيز الأمانة العلمية في الكتابة والنشر العلمي، والارتقاء بالحرية الأكاديمية لأعضاء المجتمع الأكاديمي، وتعزيز ثقافة الجودة والتميز والتنافسية لدى أعضاء المجتمع الأكاديمي، وكيفية احترام احتياجات المستفيدين من الطلاب وأعضاء المجتمع الخارجي، وتعزيز التفاعل والمشاركة المجتمعية لتدعيم تضافر الجهود الأكاديمية وتجويد المخرجات التعليمية.

- الرسالة: يسعى برنامج المساحة والخرائط كلية الآداب جامعة كفر الشيخ الى إعداد خريج متميز طبقاً للمعايير القومية الأكاديمية المرجعية في مجال المساحة والخرائط قادراً على المنافسة في سوق العمل وإجراء أعمال الرفع المساحي باستخدام أحدث الأجهزة المساحية وتقنية نظم المعلومات الجغرافية لخدمة المجتمع وتنمية البيئة في إطار من القيم الارتقائية .

Kafrelsheikh University				جامعة كفر الشيخ
Faculty of Arts				كلية الآداب
maps ,Survey Program				برنامج المساحة والخرائط

- تحديد إجراءات التحفيز والمساءلة والمحاسبة في البرنامج ومدى فاعليتها مع ذكر أمثلة على تفعيلها وأوجه الاستفادة منها: يقوم البرنامج بتحفيز أعضاء هيئة التدريس بتكريمهم خلال حفل استقبال الطلاب بداية كل عام دراسي ، أما فيما يخص المحاسبة تعمل إدارة البرنامج على تطبيق أحكام القانون في حالة الحيود عن اللوائح والقوانين المعمول بها ، ونظراً لأن فريق البرنامج يعمل بروح الفريق الواحد ويؤمن بتفعيل وتحقيق نظم الجودة وبناءً عليه لا توجد حالات تم محاسبتها وفقاً للقانون

(٦/١) يستخدم البرنامج وسائل متنوعة لاتاحة معلومات شاملة عنه تبرز سماته التنافسية وتعمل على التسويق له محلياً واقليمياً ودولياً

- للبرنامج موقع الكتروني ضمن موقع المؤسسة يحدث دورياً

<https://kfs.edu.eg/arts/index.aspx>

- تحديد أي وسائل أخرى لنشر المعلومات عن البرنامج

تحرص ادارة البرنامج على توفير وسائل التواصل والاتصال بالبرنامج مثل الموقع الالكتروني للجامعة والموقع الالكتروني للكلية – المنصات الالكترونية –جروبات الواتس وصفحات الفيس بوك الرسمية وغيرها ، كما أن كل طالب لديه ايميل مفعّل على مايكروسوفت تيميز بالإضافة الى التطبيقات الأخرى – كما تحرص إدارة البرنامج على متابعة نشاط وفاعلية وسائل التواصل والإتصال بالبرنامج من خلال استطلاع رأي الأطراف المعنية عنها سنويا من خلال نماذج استبيان تم طرحها ٢٠٢٢-٢٠٢٣ سنوياً ، وقد تبين منها ارتفاع رضا الأطراف المعنية . وقد تبين من تحليل استطلاعات الرأي مدى اتاحة الموقع للمستخدمين منه والتي بلغت ما نسبته ٩٧% ، وفيما يخص تصميم الموقع ودقة المحتوى وحدائته فقد وصلت درجة الرضا الى ٩٦%، وملانمة الخدمات التي يقدمها الموقع لهيئة التدريس والجهاز الاداري والمستخدمين منه بنسبة ٩٧% ويظهر والتي تخدم الطلاب في المقام الأول وكل المستخدمين من البرنامج.

- تحديد الخصائص المميزة للبرنامج بما يدعم موقفة التنافسي مع غيره من البرامج في نفس المؤسسة وفي المؤسسات الأخرى المناظرة ومدى فعاليتها : الوضع التنافسي للبرنامج

قامت لجنة مراجعة وتطوير البرنامج بتاريخ ٢٠٢٠/١٠/٤م باقتراح دليل للوضع التنافسي وتم مناقشة بنود الدليل خلال اجتماع لجنة مراجعة وتطوير البرنامج، وتم مناقشتها مع الأطراف المعنية خلال ورشة عمل تم عقدها بتاريخ ٢٠٢٠/١٠/٥م، والتي حضرها ممثلين عن القيادات الأكاديمية وأعضاء هيئة التدريس ومعاونيهم والطلاب، وتم اعتمادها بمجلس الكلية بتاريخ ٢٠٢٠/١٠/٢٠م وتولت لجنة إدارة قواعد البيانات والاعلام بنشرها ورقياً واليكترونياً بالتنسيق مع إدارة الموقع الالكتروني بالكلية كما تقوم إدارة البرنامج بأنشطة توعوية وتسويقية لجذب الطلاب الوافدين وذلك عن طريق عمل أدلة تحتوي على الأنشطة التعليمية والترفيهية للبرنامج والكلية والجامعة .

- السمات المميزة للبرنامج

وتتمثل أهم السمات المميزة للبرنامج ما يلي:

- ❖ تزايد إقبال الطلاب على البرنامج
- ❖ يتيح البرنامج للخريج الحصول على فرص عمل متنوعة
- ❖ وجود معمل لنظم المعلومات الجغرافية مما يتيح للطلاب التعلم العملي والتطبيقي
- ❖ وجود نخبة متميزة من أعضاء هيئة التدريس في مختلف التخصصات.

(٧/١) تشارك الأطراف المجتمعية في مجالس ولجان أنشطة البرنامج

- تحديد الأطراف المجتمعية ذات الصلة بالبرنامج

تتمثل الأطراف المجتمعية ذات الصلة بالبرنامج في كل من وزارة البيئة، هيئة المساحة ، محافظة كفر الشيخ ، الهيئة العامة للاستشعار عن بعد، شركات المقاولات مثل المقاولون العرب وحسن علام والشمس ، والشركة الصينية ، هيئة المساحة الجيولوجية، هيئة الطرق والكباري، الجهاز المركزي للتعبئة العامة والإحصاء، الهيئة العامة للتخطيط العمراني. وحرصت إدارة البرنامج على مشاركة الأطراف المجتمعية في المجالس واللجان الحاكمة ومشاركتهم في فعاليات البرنامج

- الرسالة: يسعى برنامج المساحة والخرائط كلية الآداب جامعة كفر الشيخ الى إعداد خريج متميز طبقاً للمعايير القومية الأكاديمية المرجعية في مجال المساحة والخرائط قادراً على المنافسة في سوق العمل واجراء أعمال الرفع المساحي باستخدام أحدث الأجهزة المساحية وتقنية نظم المعلومات الجغرافية لخدمة المجتمع وتنمية البيئة في إطار من القيم الارتقائية .

Kafrelsheikh University				جامعة كفر الشيخ
Faculty of Arts				كلية الآداب
maps ,Survey Program				برنامج المساحة والخرائط

المختلفة من استقصاءات رأى وورش عمل وغيرها، وتولت لجنة إدارة قواعد البيانات والإعلام بالبرنامج مناقشة إعداد قاعدة بيانات ممثلي الأطراف المجتمعية المشاركين في المجالس واللجان، وعلى ضوءها قامت بإعداد قاعدة بيانات محدثة بالأطراف المجتمعية المشاركة في المجالس واللجان بالكلية والبرنامج للعام الجامعي ٢٠٢٢-٢٠٢٣ |

اسهامات الأطراف المجتمعية في التدريب الميداني للطلاب /مشروعات الطلاب/ملتقى التوظيف وفرص التوظيف

• اسهامات الأطراف المجتمعية في التدريب الميداني

تشارك الأطراف المجتمعية دور فعال في تدريب الطلاب، حيث يتم تدريب الطلاب خلال الاجازة الصيفية في العديد من شركات المقاولات ذات الصلة بالبرنامج، وهينة المساحة، حيث يتم تدريب الطلاب على الأجهزة المساحية في واقع الميدان ويتم الاستفادة من التعليم الاكاديمي وتطبيقه في سوق العمل والاستفادة من الخبرات العملية حتي ينتهي للطلاب معرفة احتياجات سوق العمل وكيفية العمل في المشاريع الانشائية ومشاريع الطرق وغيرها . كما تساهم بعض هذه المؤسسات في مشاريع الطلاب بالسنة النهائية للبرنامج الخاصة بالرفع المساحي مثل محافظة البحر الأحمر ومحافظة جنوب سيناء .

• ملتقى التوظيف وفرص التوظيف

تم عقد ملتقى التوظيف الأول بمشاركة الأطراف المجتمعية يوم الاثنين ٢٠/١٠/٢٠٢٠م (لمناقشة متطلبات سوق العمل وبناء عليه تطوير توصيف المقررات وفقا لما يتطلبه سوق العمل، كما تم عقد الملتقى الثاني يوم الأربعاء الموافق ٢٠/١١/٢٠٢٣م لمناقشة المستجدات التي يتطلبها سوق العمل، كما تم عمل استطلاعات آراء جهات التوظيف حول البرنامج التدريبي ومستوى مهارات الخرجين وسياسات التعليم والتعليم، وقد تبين من نتائج تحليل الاستبيان ارتفاع نسبة مستوى رضاه جهات التوظيف الى أكثر من ٩٠٪

• قائمة الاتفاقيات والشراكات المحلية والدولية

وضعت إدارة البرنامج قائمة معتمدة بالاتفاقيات والشراكات والبروتوكولات وتضمن ذلك بروتوكول التعاون مع وزارة البيئة، والمعهد العالى للهندسة مع ارفاق صور ضوئية من الوثائق المعتمدة للاتفاقيات والبروتوكولات

أوجه الاستفادة

تدريب الطلاب

أبرز نقاط التميز التنافسية للبرنامج

- ✚ وجود رسالة واضحة للبرنامج تم تحديثها بما يتلاءم مع متطلبات سوق العمل.
- ✚ اختيار منسق البرنامج وفقاً لمعايير محددة معتمدة ومعلنة.
- ✚ وجود آلية معتمدة ومعلنة لتقييم أداء القيادة الأكاديمية.
- ✚ للبرنامج مجلس وهيكل تنظيمي معتمد ملائم لحجم ونوع أنشطته.
- ✚ تشكيل عدد من اللجان الفرعية بالهيكل التنظيمي تغطي معظم أنشطة البرنامج ولها محاضر اجتماعات دورية موثقة.
- ✚ مشاركة ممثلين من الطلاب في صنع القرار بالمشاركة في اللجان الفرعية بالهيكل التنظيمي للبرنامج.
- ✚ توافر قواعد بيانات متنوعة بالبرنامج
- ✚ للبرنامج موقع الكتروني فعال ومحدث باستمرار.
- ✚ وجود آلية لمواجهة العجز والفائض في الهيئة الإدارية.
- ✚ يوجد كتيب للتوصيف الوظيفي لجميع الوظائف الأكاديمية والإدارية بالبرنامج.
- ✚ وجود قاعدة بيانات محدثة لجميع الجهاز الاداري.
- ✚ مؤهلات جميع العاملين بالكلية تتناسب مع وظائفهم
- ✚ معظم الاداريين من ذوي الخبرات الادارية العالية في وظائفهم.
- ✚ تبنى البرنامج آلية معتمدة ومعلنة لتقييم أداء العاملين بالجهاز الإداري.

- الرسالة: يسعى برنامج المساحة والخرائط كلية الآداب جامعة كفر الشيخ الى إعداد خريج متميز طبقاً للمعايير القومية الأكاديمية المرجعية في مجال المساحة والخرائط قادراً على المنافسة في سوق العمل وإجراء أعمال الرفع المساحي باستخدام أحدث الأجهزة المساحية وتقنية نظم المعلومات الجغرافية لخدمة المجتمع وتنمية البيئة في إطار من القيم الارتقائية .

Kafrelsheikh University				جامعة كفر الشيخ
Faculty of Arts				كلية الآداب
maps ,Survey Program				برنامج المساحة والخرائط

- ✚ تبني البرنامج آلية معتمدة ومعلنة لقياس الرضا الوظيفي للقيادات الإدارية والعاملين.
- ✚ توجد خطة متكاملة لتدريب الجهاز الإداري وفقا للاحتياجات التدريبية
- ✚ جودة الطرق المنفذة للتعامل مع مشكلات التعليم والابنية والازمات والكوارث
- ✚ جودة وسائل دعم الهوية الاعلامية للبرنامج
- ✚ وجود سمات تنافسية للبرنامج
- ✚ اشتراك اطراف المجتمع الخارجى فى فعاليات البرنامج
- ✚ وجود عدد من البروتوكولات والشراكات التى تخدم منسوبي البرنامج
- ✚ يلتزم البرنامج بمجموعة من القيم الجوهرية الحاكمة

نقاط تحتاج إلى تحسين:

- ✚ ترجمة رسالة وأهداف البرنامج بلغات أجنبية أخرى، وإعداد دليل تنافسية البرنامج ونشره على المواقع الالكترونية وتوزيعه في السفارات العربية لجذب الطلاب الوافدين الى البرنامج .