



دليل اعضاء هيئة التدريس ببرنامج علم الاجتماع

كلية الآداب جامعة كفر الشيخ

لعام ٢٠٢٢ - ٢٠٢٣ م



{ رؤية البرنامج: أن يكون برنامجًا متميزًا في العلوم الاجتماعية محليًا ودوليًا }

فريق الإعداد:

م	الاسم	الصفة
1	أ.م.د/ إيمان محمد الصياد	منسق معيار أعضاء هيئة التدريس
2	د/ ريم محمد عبد العزيز بارومه	عضو فريق الإعداد
3	أ/ إيمان إبراهيم مخلوف	عضو فريق الإعداد

فريق المراجعة:

م	الاسم	الوظيفة
1	أ.د/ همت بسيوني عبد العزيز	مدير البرنامج
	أ.م.د/ السيد عيد فرج	عضو لجنة مراجعة وتطوير البرنامج
2	د/ أسامة وفا	مدير وحدة الجودة

اللجنة الاستشارية للجودة بالبرنامج:

م	الاسم	الوظيفة
1	أ.د/ ياسر محمد حافظ	خبير معتمد بالهيئة القومية لضمان جودة التعليم والاعتماد
2	أ.د/ خالد عبد الدايم	مدرب معتمد بالهيئة القومية لضمان جودة التعليم والاعتماد

منسق البرنامج
مدير البرنامج
مدير الجودة
عميد الكلية

أ.د/ ريم بارومه
أ.د/ همت بسيوني
د. أسامة وفا
د. وليد البحيري



الفهرس

الصفحة	الموضوع
4	مقدمة.
4	أولاً: رؤية البرنامج.
4	ثانياً: رسالة البرنامج.
5	ثالثاً: بيان بتخصصات أعضاء هيئة التدريس والهيئة المعاونة ببرنامج علم الاجتماع.
8	رابعاً: كفاية أعضاء هيئة التدريس.
11	خامساً: متوسط أعباء العمل لأعضاء هيئة التدريس.
11	سادساً: ملائمة التخصصات العلمية لأعضاء هيئة التدريس.
11	سابعاً: الخطة التدريبية لأعضاء هيئة التدريس والهيئة المعاونة.
12	ثامناً: آداة تقييم فاعلية ومردود تدريب أعضاء هيئة التدريس ومعاونتهم.
12	تاسعاً: آليات التحفيز والمحاسبة لأعضاء هيئة التدريس والهيئة المعاونة ببرنامج علم الاجتماع.
13	عاشراً: آليات تقييم أعضاء هيئة التدريس والهيئة المعاونة ببرنامج علم الاجتماع.
14	إحدى عشر: قياس الرضا الوظيفي لأعضاء هيئة التدريس والهيئة المعاونة ببرنامج علم الاجتماع.



مقدمة:

يعد عضو هيئة التدريس الدعامة الرئيسية التي تستند عليها العملية التعليمية، وأحد أهم الأركان الداعمة في الفعالية التعليمية، وانطلاقًا من الدور الحيوي الهام لعضو هيئة التدريس في إرساء القيم الجامعية، فقد حرصت إدارة برنامج علم الاجتماع على توفير هذا الدليل الخاص بأعضاء هيئة التدريس والهيئة المعاونة ليتم من خلاله التعرف على كل ما يتعلق بهذا الجانب من عناصر كتحديد كفاية وكفاءة أعضاء هيئة التدريس والهيئة المعاونة في تحقيق رؤية البرنامج ورسالته ومخرجاته التعليمية المستهدفة، إضافة إلى تقييم مستوى أداء أعضاء هيئة التدريس والهيئة المعاونة بالبرنامج، وآليات التحفيز والمحاسبة، وقياس الرضا الوظيفي لهم في مختلف الأمور التعليمية التي تتصل بالبرنامج، واستعراض السيرة الذاتية لأعضاء هيئة التدريس والهيئة المعاونة بالبرنامج.

أولاً: رؤية البرنامج:

أن يكون برنامج علم الاجتماع برنامجًا متميزًا في العلوم الاجتماعية محليًا ودوليًا.

ثانيًا: رسالة البرنامج:

يلتزم برنامج علم الاجتماع كلية الآداب- جامعة كفر الشيخ بإعداد خريج طبقًا للمعايير القومية الأكاديمية المرجعية قادرًا على المنافسة في سوق العمل وإجراء البحوث العلمية في مجال العلوم الاجتماعية بما يخدم المجتمع وتنمية البيئة في إطار من القيم الارتقائية.



{ رؤية البرنامج: أن يكون برنامجًا متميزًا في العلوم الاجتماعية محليًا ودوليًا }

ثالثًا: بيان بتخصصات أعضاء هيئة التدريس ومعاونيهم ببرنامج علم الاجتماع:

م	الإسم	الصورة الشخصية	الوظيفة	تاريخ التعيين	التخصص
1	همت بسيوني عبد العزيز		أستاذ ورئيس القسم	2022-9-28	علم اجتماع الأدب
2	اليس اسكندر بشاي		استاذ متفرغ	2007/04/29	أنثروبولوجيا واجتماع
3	ايمان جابر حسن شومان		استاذ متفرغ	2005/08/01	علم اجتماع سياسي
4	السيد عيد فرج موسى		استاذ مساعد	2019/12/31	علم اجتماع التنظيم
5	ايمان محمد السيد الصياد		أستاذ مساعد	2020/03/08	علم اجتماع عائلي
6	مدوح عبد الواحد محمد الحيطي		أستاذ مساعد	2021/04/08	علم اجتماع التنمية



{ رؤية البرنامج: أن يكون برنامجًا متميزًا في العلوم الاجتماعية محليًا ودوليًا }

م	الاسم	الصورة الشخصية	الوظيفة	تاريخ التعيين	التخصص
7	ياسر سليمان محمد سليمان		أستاذ مساعد	2022/02/22	علم اجتماع سياسي
8	فيصل احمد متولي محمد عبد الخالق		أستاذ مساعد	2022/09/07	علم الاجتماع التربوي
9	نهى محمد حافظ دياب		مدرس	2009/02/23	علم اجتماع حضري
10	مها عزت محمد أبو رية		مدرس	2010/05/24	علم اجتماع اقتصادي
11	هايدي حسام الدين حسن طنطاوي		مدرس	2013/05/27	علم الاجتماع المرأة
12	ريم محمد عبد العزيز بارومه		مدرس	2014/09/22	علم اجتماع عائلي



{ رؤية البرنامج: أن يكون برنامجًا متميزًا في العلوم الاجتماعية محليًا ودوليًا }

م	الاسم	الصورة الشخصية	الوظيفة	تاريخ التعيين	التخصص
13	شيماء عادل محمد الاشطوخي		مدرس	2022/08/07	علم اجتماع الاتصال
14	مي أنور عطية العدل		مدرس مساعد	2017/07/12	علم اجتماع
15	إيمان إبراهيم مخلوف المسييري		مدرس مساعد	2021/12/21	علم الاجتماع الجنائي
16	علا عادل عبد الحليم محمد احمد		مدرس مساعد	2022/12/18	علم الاجتماع
17	منى محمد خلف الله عمرو		معيد	2021/03/23	علم الاجتماع



{ رؤية البرنامج: أن يكون برنامجًا متميزًا في العلوم الاجتماعية محليًا ودوليًا }

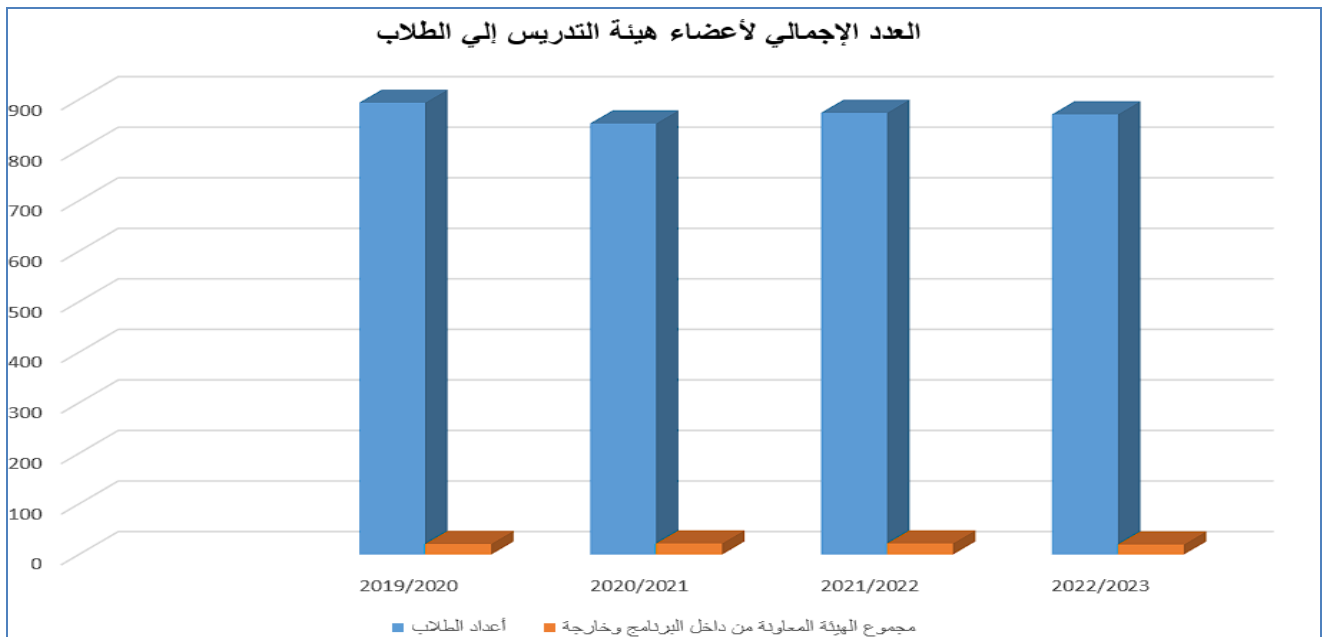
رابعاً: كفاية أعضاء هيئة التدريس والهيئة المعاونة:

يحرص برنامج علم الاجتماع على أن يكون هناك كفاية وتناسب بين عدد أعضاء هيئة التدريس وعدد الطلاب بالبرنامج في بداية كل عام دراسي جديد ويوضح الجدولين التاليين نسبة أعداد أعضاء هيئة التدريس والهيئة المعاونة إلى الطلاب في الأربع سنوات الماضية.

1- كفاية أعضاء هيئة التدريس:

جدول يوضح نسبة العدد الإجمالي لأعضاء هيئة التدريس إلى الطلاب في الأربع سنوات الماضية

نسبة أعضاء هيئة التدريس إلى الطلاب	أعداد أعضاء هيئة التدريس						أعداد الطلاب	العام الجامعي
	الإجمالي		من خارج البرنامج والكلية	من خارج الكلية بالبرنامج	من داخل البرنامج			
	على رأس العمل	الفعلي			على رأس العمل	الفعلي		
39 : 1	23	25	2	11	10	12	894	2020/2019
37 : 1	23	25	2	11	10	12	853	2021/2020
36 : 1	24	25	2	11	11	12	874	2022/2021
35 : 1	25	26	2	11	12	13	871	2023/2022
متوسط أعداد الطلاب خلال السنوات الأربع الماضية = $4/3492 = 873$ متوسط أعداد هيئة التدريس خلال السنوات الأربع الماضية = $4/95 = 24$ (النسبة 36 : 1)							متوسط أعداد الطلاب لأعضاء هيئة التدريس	





{ رؤية البرنامج: أن يكون برنامجًا متميزًا في العلوم الاجتماعية محليًا ودوليًا }

تبين من خلال الجدول السابق ثبات عدد أعضاء هيئة التدريس في عامي 2019 - 2020 و 2020 - 2021 ، في حين زاد العدد في عام 2021 - 2022 ، بسبب رجوع أحد الأعضاء المعارين من الخارج، أما في عام 2022 - 2023 فقد زاد عدد أعضاء هيئة التدريس بسبب ترقية أحد أعضاء الهيئة المعاونة إلى درجة مدرس ، وبشكل عام عكست نتائج البحث خلال السنوات الماضية عن تناسب وكفاية أعضاء هيئة التدريس مع أعداد الطلاب خلال الفرق الأربعة ، حيث بلغ متوسط هذا التناسب خلال السنوات الأربع الماضية 1 : 36 ، وهي نسبة جيدة تتماشى مع معايير الهيئة القومية لضمان الجودة والاعتماد، وهي 1: 50 .

2- كفاية أعضاء الهيئة المعاونة:

جدول يوضح نسبة العدد الإجمالي لأعضاء الهيئة المعاونة

إلى الطلاب بالبرنامج خلال الأربع سنوات الماضية

نسبة عدد الهيئة المعاونة من داخل وخارج القسم إلى الطلاب	مجموع الهيئة المعاونة من داخل البرنامج وخارجة	عدد أعضاء الهيئة المعاونة المشاركين من برامج أخرى	نسبة عدد الهيئة المعاونة من داخل البرنامج إلى عدد طلاب البرنامج الاجمالي	أعداد أعضاء الهيئة المعاونة من داخل البرنامج		أعداد الطلاب	العام الدراسي
				على رأس العمل	الفعلي		
43 : 1	21	17	224 : 1	4	4	894	2020/2019
39 : 1	22	17	171 : 1	5	5	853	2021/2020
40 : 1	22	17	175 : 1	5	5	874	2022/2021
44 : 1	20	17	290 : 1	3	4	871	2023-2022
41 : 1	21.25	17	205 : 1	4.25	4.5	873	المتوسط

حرصا من برنامج علم الاجتماع على أن يكون هناك كفاية وتناسب بين عدد أعضاء الهيئة المعاونة وأعداد الطلاب، يقوم البرنامج بحساب مدى كفاية عدد أعضاء الهيئة المعاونة لإعداد الطلاب بالبرنامج ويتم ذلك في بداية كل عام دراسي، وتم حصر عدد أعضاء الهيئة المعاونة بالبرنامج ومقارنتها بأعداد الطلاب ، ففي عام 2019 - 2020 اتضح أن عدد أعضاء الهيئة المعاونة 4 أعضاء من داخل البرنامج و17 عضو من خارج البرنامج ، بمجموع 21 عضو هيئة معاونة ، في مقابل 894 طالب ، و بحساب نسبة أعضاء الهيئة المعاونة داخل البرنامج إلى الطلاب اتضح انها 1 : 224 ، وهو ما يعكس عدم تماشي النسبة مع معايير الهيئة القومية لضمان الجودة والاعتماد، وهو ما أدى إلى سعي إدارة البرنامج إلى توفير العدد الكافي من أعضاء الهيئة المعاونة من



{ رؤية البرنامج: أن يكون برنامجًا متميزًا في العلوم الاجتماعية محليًا ودوليًا }

خلال طلب تعيين معيدين، وكذلك الاستعانة بالأعضاء من خارج البرنامج ، وبحساب النسبة بعد اضافة الأعضاء من خارج البرنامج اتضح أنها 1 : 43، وهو ما يتماشى مع معايير الهيئة القومية لضمان الجودة والاعتماد.

وهو ما حدث في بداية عام 2020 – 2021 للوقوف على كفاية عدد أعضاء الهيئة المعاونة بالنسبة لأعداد الطلاب ، واتضح أنه حدث تغيير في عدد الهيئة المعاونة عن عام 2019 – 2020، بسبب تعيين معيدة بالقسم فأصبح العدد 5 أعضاء، وكذلك التغيير في أعداد الطلاب حيث كان العدد 853 طالب، وبحساب النسبة بين عدد الهيئة المعاونة داخل البرنامج وعدد الطلاب تبين أنها 1 : 171، مما يعكس عدم تماشي النسبة مع معايير الهيئة القومية لضمان الجودة والاعتماد ، لذلك تم الاستعانة بالهيئة المعاونة من خارج القسم، وبحساب نسبة الهيئة المعاونة إلى الطلاب بعد إضافة الأعضاء من خارج البرنامج ، اتضح أنها 1 : 39،بالإضافة إلى اتخاذ بعض الإجراءات التصحيحية مثل طلب البرنامج تعيين معيدين ، إلى جانب الاستعانة بطلبة الدراسات العليا بالبرنامج.

وهو الأمر الذي يتكرر كل عام ففي عام 2021 – 2022، تم حساب مدى كفاية وتناسب عدد أعضاء الهيئة المعاونة لإعداد الطلاب ولتغطية متطلبات العملية التعليمية للبرنامج، وقد تبين أنه لم يحدث تغير في أعضاء الهيئة المعاونة وهو 5 أعضاء ، إلى جانب زيادة أعداد الطلاب إلى 874 طالب، و بحساب النسبة بين عدد أعضاء الهيئة المعاونة داخل البرنامج وعدد الطلاب تبين أنها 1 : 175، مما يبين أن النسبة على مستوى برنامج علم الاجتماع لا تتفق مع المعدلات المرجعية لنوع وطبيعة البرنامج التعليمي، وهو ما أدى إلى سعي ادارة البرنامج إلى توفير العدد الكافي من أعضاء الهيئة المعاونة، والاستعانة بأعضاء الهيئة المعاونة من خارج البرنامج للمشاركة في العملية التعليمية، وبحساب نسبة الهيئة المعاونة إلى الطلاب بعد إضافة الأعضاء من خارج البرنامج ، اتضح أن النسبة 1 : 40.

وتكرر نفس الشيء في عام 2022 – 2023، وتبين انخفاض عدد الهيئة المعاونة إلى 3 أعضاء نظرا لحصول أحد الأعضاء على إجازة، وترقية العضو الثاني إلى درجة مدرس، في حين كان عدد الطلاب 871 طالب، أما النسبة بين عدد أعضاء الهيئة المعاونة داخل البرنامج وعدد الطلاب تبين أنها 1 : 290، ويلاحظ ارتفاع نسبة الطلاب إلى الهيئة المعاونة عن العام السابق ، ويرجع ذلك إلى انخفاض عدد الهيئة المعاونة بسبب انخفاض عدد الأعضاء من 5 أعضاء في العام السابق إلى 3 أعضاء في العام الحالي، وهي نسبة لا تتوافق مع معايير الهيئة القومية لضمان الجودة والاعتماد، وبحساب نسبة الهيئة المعاونة إلى الطلاب بعد إضافة الأعضاء من خارج البرنامج، اتضح أن النسبة 1 : 44 .



خامسًا: متوسط أعباء العمل لأعضاء هيئة التدريس:

يتم حساب العبء التدريسي لأعضاء هيئة التدريس من خلال حساب مجموع عدد الساعات التدريسية الفعلية التي يقوم بتدريسها كل عضو ومقارنتها بالساعات التدريسية المعلن عنها، والمقررة في قانون تنظيم الجامعات، والتي تختلف على حسب الدرجة العلمية للعضو، واتضح تناسب العبء التدريسي مع عدد أعضاء هيئة التدريس، بمعنى عدم تجاوز الساعات التدريسية الفعلية لعدد الساعات القانونية.

سادسًا: ملائمة التخصصات العلمية لأعضاء هيئة التدريس:

يتم حصر تخصصات جميع الأعضاء من واقع شهادات الدكتوراه الخاصة بهم، لكي يقوم العضو بتدريس المقررات الملائمة أو القريبة من تخصصه، وذلك من خلال مجلس القسم العلمي الذي يقوم بتوزيع المقررات الدراسية لأعضاء هيئة التدريس بالبرنامج ومختلف البرامج الأكاديمية الأخرى الداخلة في مقررات البرنامج، وفقاً لتخصصاتهم العلمية أو التخصصات القريبة من تخصصاتهم.

كما حرص مجلس القسم العلمي بالبرنامج على وضع معايير معتمدة وفعالية يتم على أساسها ترشيح عضو هيئة التدريس لتدريس المقرر منها:

- 1- أن يكون عضو هيئة التدريس حاصل على درجة علمية في أحد تخصصات علم الاجتماع من أحد الجامعات المعترف بها.
- 2- مراعاة التخصص والتخصص القريب لكل عضو هيئة تدريس، وذلك على حسب (البحوث العلمية المنشورة الأقرب للمقرر / عنوان رسالة الدكتوراة / عنوان رسالة الماجستير).
- 3- وإذا كان هناك أكثر من عضو في نفس التخصص يتم تدريس المقرر بالتناوب.
- 4- مراعاة تفضيل العضو تدريس مواد معينة؛ نظرًا لخبرته في تدريسها.
- 5- مراعاة نتائج تقييم الطلاب للأعضاء في تدريس المقررات.
- 6- الالتزام بتقديم المادة العلمية الحديثة في المحاضرات بأساليب تعليم وتعلم مبتكرة.
- 7- تفاعل عضو هيئة التدريس مع الطلاب في المحاضرات والتزامه بالمواعيد.
- 8- حصول العضو على دورات تخدم المقرر والتخصص.

سابعًا: الخطة التدريبية لأعضاء هيئة التدريس والهيئة المعاونة:

تحرص إدارة البرنامج على تنمية قدرات أعضاء هيئة التدريس بالبرنامج، حيث يتم تحديد الاحتياجات التدريبية الفعلية لأعضاء هيئة التدريس والهيئة المعاونة بالبرنامج، من خلال إعداد استبيان خاص بالاحتياجات



التدريبية لأعضاء هيئة التدريس والهيئة المعاونة تعده لجنة الاستبيانات بالبرنامج بالتوافق مع الخطة التدريبية بالكلية ومن خلال تحليل هذا الاستبيان يتم تحديد هذه الاحتياجات وإعداد خطة تدريبية من خلالها. وذلك بما يساعد في تطوير قدرات أعضاء هيئة التدريس والهيئة المعاونة في كافة المجالات سواء على مستوى العملية التعليمية أو مستوى متطلبات الجودة بالبرنامج ، ومن الدورات التي تم تنفيذها:

أ- دورات أعضاء هيئة التدريس:

- 1- مهارات العرض الفعال.
- 2- إدارة الأزمات والكوارث.
- 3- التوعية بمخاطر الفساد.

ب- دورات الهيئة المعاونة:

- 4- مهارات التدريس والتعليم عن بعد.
- 5- ضمان الجودة في التعليم.
- 6- أخلاقيات المهنة.

ثامنًا: آداه تقييم فاعلية ومردود تدريب الأعضاء ومعاونهم:

ويتبنى برنامج علم الاجتماع آلية لقياس مردود التدريب الميداني على أعضاء هيئة التدريس والهيئة المعاونة من خلال تصميم استبيان لهذ الغرض ومن خلال تحليل الاستبيان تبين استفادة الأعضاء من الدورات التدريبية، وتتم هذه الآلية بشكل دوري كل عام.

تاسعًا: آليات التحفيز والمحاسبة لأعضاء هيئة التدريس والهيئة المعاونة ببرنامج علم الاجتماع:

وضع برنامج علم الاجتماع بكلية الآداب جامعة كفر الشيخ بالتعاون مع وحدة ضمان الجودة هذه الآلية لتطبيق المحاسبة والمساءلة وكذلك ضمان إجراء التحفيز عند الإجابة. حيث تتولى لجنة مراجعة وتطوير البرنامج تنفيذ هذه الآلية. وتتمثل هذه الآلية في:

◀ أولاً: إجراءات التحفيز:

تم تحديد عدة أسس ومعايير يتم في ضونها عمليات التحفيز، وتتمثل في:

- 1- الحصول على درجة علمية أعلى، والمساهمة في أعمال الامتحانات والكتنرولات، والإنتاج العلمي والإشراف على الرسائل العلمية أو التدريب الميداني أو كلاهما.
- 2- المشاركة في الندوات أو المؤتمرات العلمية أو كلاهما.



{ رؤية البرنامج: أن يكون برنامجًا متميزًا في العلوم الاجتماعية محليًا ودوليًا }

- 3- المساهمة في أنشطة وأعمال الجودة بالجامعة، أو بالكلية، أو بالبرنامج، أو بجمعهم، وتمثيل الجامعة في مختلف الأنشطة والدورات التدريبية أو المحافل العلمية، وعضوية الجمعيات الأهلية أو المشاركة في العمل الأهلي أو كلاهما.
- 4- المشاركة في العمل التطوعي ورعاية الأيتام أو كلاهما.

ثانياً: إجراءات المساءلة والمحاسبة:

تم تحديد الآليات بناءً على حجم ونوعية الإخلال أو القصور في أداء الواجبات والمسؤوليات المهنية للأعضاء وتتمثل في:

- 1- توجيه النصح والإرشاد للعضو إذا ما كان الخلل أو القصور بسيط وغير مؤثر بشكل فعال على العملية التعليمية وترسيخ القيم الجامعية.
- 2- توجيه اللوم والتحذير للعضو الذي قد يخل ويؤثر في العملية التعليمية بشكل بسيط، يتم حرمانه من المشاركة في وضع الامتحانات أو تصحيح المقررات الدراسية التي تتعلق به.
- 3- إجراء مذكرة تصعيدية إلى عميد الكلية لاتخاذ ما يلزم من إجراءات في حالة المخالفة والإخلال الجسيم بالعملية التعليمية.

توقيت التنفيذ: تطبق هذه الآلية في نهاية كل عام دراسي.

المسؤولية: لجنة مراجعة وتطوير البرنامج مسؤولة عن هذه الآلية.

متابعة التنفيذ: يقدم تقريراً شاملاً عن نتائج تقييم الأداء لمجلس إدارة البرنامج.

عاشراً: آليات قياس تقييم أداء أعضاء هيئة التدريس ومعاونيهم ببرنامج علم الاجتماع:

الغرض: وضع مجلس إدارة برنامج علم الاجتماع - كلية الآداب جامعة كفر الشيخ بالتعاون مع وحدة ضمان الجودة هذه الآلية لتقييم أداء أعضاء هيئة التدريس والهيئة المعاونة ببرنامج علم الاجتماع.

إجراءات التنفيذ:

- 1- يتم إعداد استبيان لتقييم أداء أعضاء هيئة التدريس والهيئة المعاونة ببرنامج علم الاجتماع من قبل لجنة الاستبيانات بالبرنامج.
- 2- يتم توزيع الاستبيان على أعضاء هيئة التدريس والهيئة المعاونة بالبرنامج، وكذا رئيس القسم العلمي؛ لتقييم أداء كل من أعضاء هيئة التدريس والهيئة المعاونة بالبرنامج.
- 3- يتم تحليل نتائج الاستبيان من قبل لجنة الاستبيانات بالبرنامج، وإعداد تقرير بنتائج الاستبيان واتخاذ الإجراءات التصحيحية.



{ رؤية البرنامج: أن يكون برنامجًا متميزًا في العلوم الاجتماعية محليًا ودوليًا }

توقيت التنفيذ: تنفذ هذه الآلية في نهاية كل عام دراسي.

مسئولية التنفيذ: لجنة مراجعة وتطوير البرنامج مسؤولة عن تنفيذ هذه الآلية.

متابعة التنفيذ: يتم متابعة تنفيذ هذه الآلية من قبل لجنة مراجعة وتطوير البرنامج.

احدى عشر: نتائج قياس الرضا الوظيفي لأعضاء هيئة التدريس والهيئة المعاونة ببرنامج علم الاجتماع:

مقدمة:

يمثل الرضا الوظيفي لأعضاء هيئة التدريس والهيئة المعاونة القوة اللازمة للقيام بأعمالهم بشكل يحقق أعلى مستويات الأداء، وفي الوقت ذاته يشير الإشباع الوظيفي إلى التقييم الذاتي الذي يقوم به الفرد تجاه عمله، سواء كان تقييمًا كاملاً أو فيما يتعلق بعناصر محددة. وتكمن أهمية استطلاع آراء أعضاء هيئة التدريس والهيئة المعاونة بالبرنامج كأحد أهم متطلبات الهيئة القومية لضمان الجودة والاعتماد؛ للوقوف على أهم نقاط التميز والمنافسة، والتي تتصل بكفاءة عضو هيئة التدريس والهيئة المعاونة، ومن ثم تحقيق مخرجات التعلم المستهدفة، وتحديث أهم النقاط التي تتطلب إجراءات تحسينية. ومن هنا قام فريق معيار أعضاء هيئة التدريس بالبرنامج بإجراء استطلاع آراء أعضاء هيئة التدريس والهيئة المعاونة بالبرنامج لقياس مستوى رضاهم الوظيفي، اعتماداً على صحيفة استبانة شملت مجموعة من المحاور المرتبطة بعضو هيئة التدريس بالبرنامج، تم تطبيقها على جميع أعضاء هيئة التدريس ببرنامج علم الاجتماع (11) مفردة، عن العام 2022/2021، و(10) مفردة عن العامين 2020/2019 & 2021/2020، كما تم تطبيق صحيفة استبانة على جميع مفردات الهيئة المعاونة وتمثلت خصائصها في الجدول التالي:

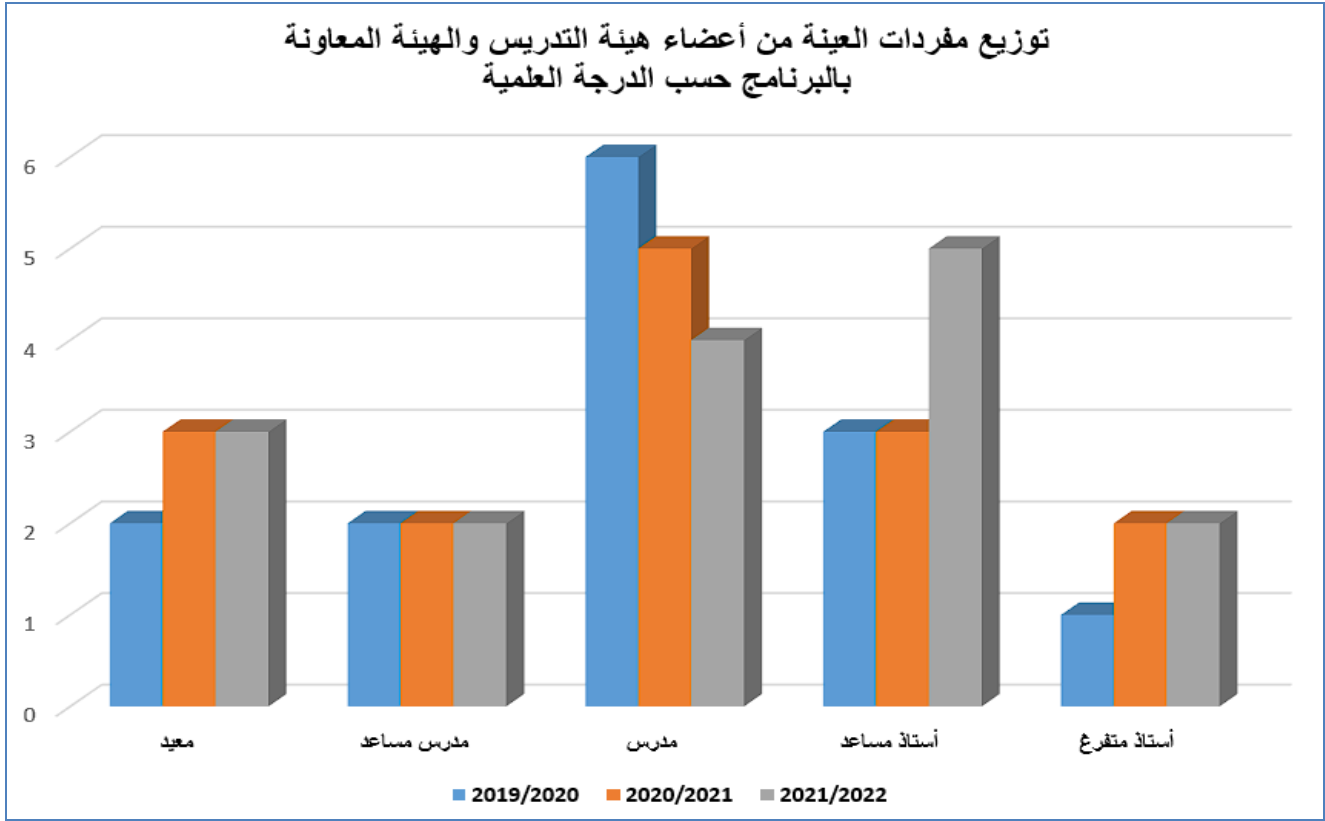
جدول يوضح

توزيع مفردات العينة من أعضاء هيئة التدريس والهيئة المعاونة بالبرنامج حسب الدرجة العلمية خلال السنوات الثلاث الماضية

العام الجامعي						الدرجة العلمية
2022/2021		2021/2020		2020/2019		
النسبة	العدد	النسبة	العدد	النسبة	العدد	
18.75	3	20	3	14.29	2	معيد
12.5	2	13.3	2	14.29	2	مدرس مساعد
25.0	4	35.71	5	42.85	6	مدرس
31.25	5	21.43	3	21.43	3	أستاذ مساعد
12.5	2	14.29	2	7.14	1	أستاذ متفرغ
%100	16	%100	15	%100	14	الإجمالي



{ رؤية البرنامج: أن يكون برنامجًا متميزًا في العلوم الاجتماعية محليًا ودوليًا }



جدول يوضح عدد أعضاء هيئة التدريس
في الأربع سنوات الماضية

أعداد أعضاء هيئة التدريس		العام الجامعي
على رأس العمل	الفعلي	
10	12	2020/2019
10	12	2021/2020
11	12	2022/2021
12	13	2023/2022

جدول يوضح عدد أعضاء الهيئة المعاونة خلال
الأربع سنوات الماضية

أعداد أعضاء الهيئة المعاونة من داخل البرنامج		العام الدراسي
على رأس العمل	الفعلي	
4	4	2020/2019
5	5	2021/2020
5	5	2022/2021
3	4	2023/2022



من الجدولين السابقين يتضح تطور كبير في أعداد هيئة التدريس والهيئة المعاونة ، من حيث العدد وحجم الترقيات العلمية لأعضاء هيئة التدريس والهيئة المعاونة بالبرنامج ، وأن نسبة ترقى أعضاء هيئة التدريس والهيئة المعاونة بالبرنامج في ازدياد مطرد ، مما يعكس اهتمامهم بالبحث العلمي والترقية والمساهمة في حضور الندوات والمؤتمرات التي تزيد من مستواهم العلمي والمهني، وتنعكس على حالتهم النفسية والمهنية بالإيجاب، مما يزيد من رضاهم الوظيفي على الاهتمام بتطوير مستواهم العلمي، والذي ينعكس بدوره على العملية التعليمية، واكتسابهم العديد من المهارات الفنية والمهنية التي تساعدهم على الترقى لدرجات علمية أعلى والذي ينعكس بدوره على مستوى رضاهم الوظيفي ، ومستوى أدائهم المهني الذي يسهمان بشكل حيوي في الفاعلية التعليمية بالبرنامج .

أولاً: نتائج استطلاع آراء أعضاء هيئة التدريس حول رضاهم الوظيفي:

جدول يوضح

رضاء أعضاء هيئة التدريس بالبرنامج خلال السنوات الثلاث الماضية

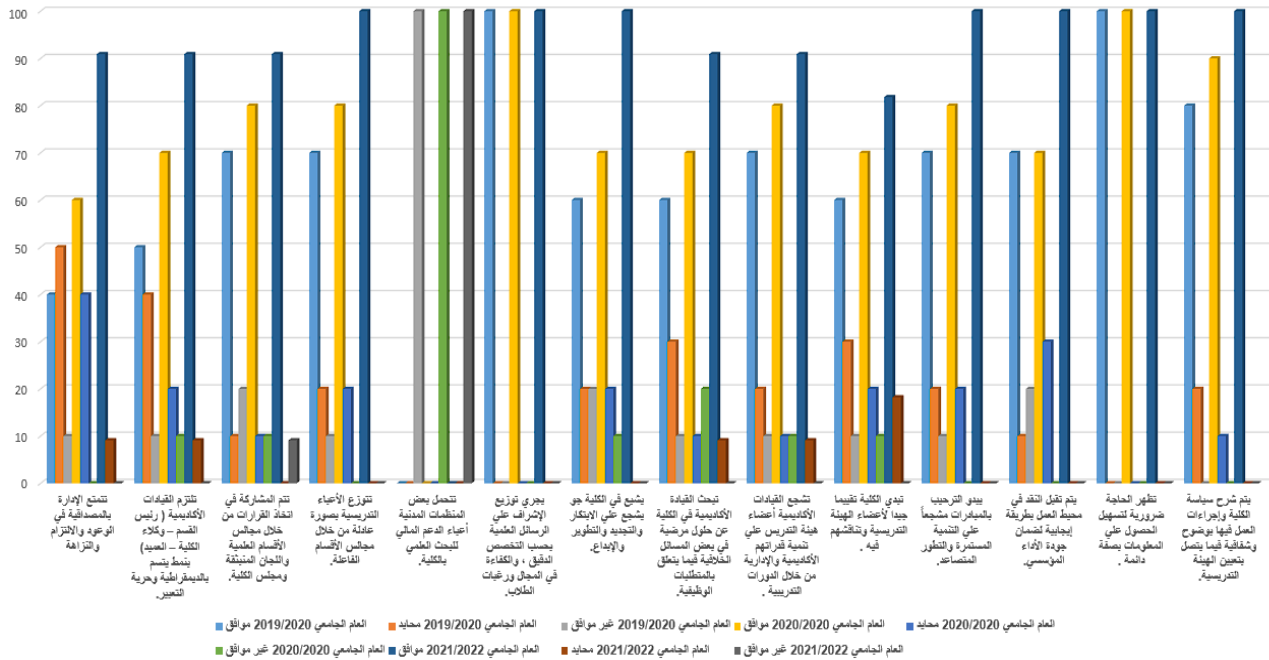
العام الجامعي									معايير التقييم
2022/2021			2020/2020			2020/2019			
غير موافق	محايد	موافق	غير موافق	محايد	موافق	غير موافق	محايد	موافق	
00	9.1	90.9	00	40.0	60.0	10.0	50.0	40.0	تتمتع الإدارة بالمصداقية في الوعود والالتزام والنزاهة
00	9.1	90.9	10.0	20.0	70.0	10.0	40.0	50.0	تلتزم القيادات الأكاديمية (رئيس القسم – وكلاء الكلية – العميد) بنمط يتسم بالديمقراطية وحرية التعبير.
9.1	00	90.9	10.0	10.0	80.0	20.0	10.0	70.0	تتم المشاركة في اتخاذ القرارات من خلال مجالس الأقسام العلمية واللجان المنبثقة ومجلس الكلية.
00	00	100	00	20.0	80.0	10.0	20.0	70.0	تتوزع الأعباء التدريسية بصورة عادلة من خلال مجالس الأقسام الفاعلة.
100	00	00	100	00	00	100	00	00	تتحمل بعض المنظمات المدنية أعباء الدعم المالي للبحث العلمي بالكلية.
00	00	100	00	00	100	00	00	100	يجري توزيع الإشراف على الرسائل العلمية بحسب التخصص الدقيق، والكفاءة في المجال ورغبات الطلاب.
00	00	100	10.0	20.0	70.0	20.0	20.0	60.0	يشجع في الكلية جو يشجع على الابتكار، والتجديد، والتطوير، والإبداع.
00	9.1	90.9	20.0	10.0	70.0	10.0	30.0	60.0	تبحث القيادة الأكاديمية في الكلية عن حلول مرضية في بعض المسائل الخلافية فيما يتعلق بالمتطلبات الوظيفية.
00	9.1	90.9	10.0	10.0	80.0	10.0	20.0	70.0	تشجع القيادات الأكاديمية أعضاء هيئة التدريس على تنمية قدراتهم الأكاديمية والإدارية من خلال الدورات التدريبية.



{ رؤية البرنامج: أن يكون برنامجاً متميزاً في العلوم الاجتماعية محلياً ودولياً }

00	18.2	81.8	10.0	20.0	70.0	10.0	30.0	60.0	تبدى الكلية تقييماً جيداً لأعضاء الهيئة التدريسية وتناقشهم فيه.
00	00	100	00	20.0	80.0	10.0	20.0	70.0	يبدو الترحيب بالمبادرات مشجعاً على التنمية المستمرة والتطور المتصاعد.
00	00	100	00	30.0	70.0	20.0	10.0	70.0	يتم تقبل النقد في محيط العمل بطريقة إيجابية لضمان جودة الأداء المؤسسي.
00	00	100	00	00	100	00	00	100	تظهر الحاجة ضرورية لتسهيل الحصول على المعلومات بصفة دائمة.
00	00	100	00	10.0	90.0	00	20.0	80.0	يتم شرح سياسة الكلية وإجراءات العمل فيها بوضوح وشفافية فيما يتصل بتعيين الهيئة التدريسية.

رضاء أعضاء هيئة التدريس بالبرنامج خلال السنوات الثلاث الماضية



من الجدول السابق يتضح تطور كبير في رضاء أعضاء هيئة التدريس بالبرنامج ، باستثناء الدعم المالي المقدم من الكلية أو الجامعة أو كلاهما على عملية البحث العلمي ، وفيما عدا ذلك فمستوى رضاء أعضاء هيئة التدريس بالبرنامج يتزايد من عام لآخر، وبخاصة بعض البنود التي وصل فيها حد الإجماع من جانب أعضاء هيئة التدريس عن العام الدراسي 2022/2021، ومن أبرز تلك البنود : تتوزع الأعباء التدريسية بصورة عادلة من خلال مجالس الأقسام الفاعلة، ويجري توزيع الإشراف علي الرسائل العلمية بحسب التخصص الدقيق، والكفاءة في المجال ورغبات الطلاب، ويشجع في الكلية جو يشجع علي الابتكار والتجديد والتطوير والإبداع، ويبدو الترحيب بالمبادرات مشجعاً علي التنمية المستمرة والتطور المتصاعد، ويتم تقبل النقد في محيط العمل بطريقة إيجابية لضمان جودة الأداء المؤسسي، وتظهر الحاجة ضرورية لتسهيل الحصول علي المعلومات بصفة



{ رؤية البرنامج: أن يكون برنامجًا متميزًا في العلوم الاجتماعية محليًا ودوليًا }

دائمة، ويتم شرح سياسة الكلية وإجراءات العمل فيها بوضوح وشفافية فيما يتصل بتعيين الهيئة التدريسية، مما يعكس وعي القيادات الإدارية بالكلية والبرنامج وحرصهم على دعم العملية التعليمية وزيادة فاعليتها على تحقيق رؤية البرنامج ورسالته وأهدافه الاستراتيجية من خلال دعم أعضاء هيئة التدريس، ووجود آليات واضحة ومعلنة ويلتزم بها أعضاء هيئة التدريس بالبرنامج فيما يخص توزيع الإشراف على الرسائل العلمية بالبرنامج، وخلق مناخ ملائم يساهم في ازدياد رضاهم المهني والذي ينعكس بالإيجاب على العملية التعليمية بالبرنامج.

كما أظهرت نتائج البحث عن تحلي أعضاء هيئة التدريس والقيادات الإدارية بثقافة الجودة، وبث روح التعاون والتضامن بين أعضاء البرنامج والقيادات الأكاديمية والإدارية بالكلية، وهو ما انعكس على شعورهم بالرضا عن أداء القيادات الإدارية بالكلية والبرنامج، إضافة إلى وجود رضا نسبي عام عن الأعوام الثلاثة الماضية حول رضا أعضاء هيئة التدريس بالبرنامج عن فعالية مجلس القسم، حيث عبرت نسبة 70% عام 2020، 80% عام 2021 من أعضاء هيئة التدريس بالبرنامج عن رضاهم لمشاركتهم بالقسم في اتخاذ القرارات الخاصة بالقسم، ممن عبروا عن رضاهم حول مناقشة وجهات النظر المختلفة حول الموضوعات المطروحة في مجلس القسم عن العاملين الجامعيين 2020/2019 & 2021/2020، والتي بلغت نسبتهم 90.9% في العام الجامعي 2022/2021، كما تراوح مستوى رضا أعضاء هيئة التدريس بالبرنامج خلال السنوات الثلاث ما بين 70-90.9% للتعبير عن رضاهم على أن مجالس الأقسام تقوم بدور فعال وعدم وجود صعوبة لإبداء الآراء عند اتخاذ القرارات بمجلس القسم والمشاركة في اتخاذ القرارات بالقسم والكلية، وعدم اللجوء إلى قيادة الكلية لحل المشكلات إلا فيما ندر، والشعور بالرضا عن تشجيع ومساندة الرؤساء للأفكار والإبداعات التي تطرحها أعضاء هيئة التدريس، وأن إدارة الكلية ملتزمة بتطبيق قرارات مجالس الأقسام، مما يعكس مناخ صحي للعمل والإبداع وتهيئة البيئة التنظيمية الملائمة لزيادة الفاعلية التعليمية والعمل بارتياح للأعضاء.

• أهم نتائج استطلاع آراء أعضاء هيئة التدريس حول رضاهم الوظيفي:

- 1- رضا غالبية أعضاء هيئة التدريس ببرنامج علم الاجتماع عن أداء القيادات الأكاديمية والإدارية بالكلية وتوزيع أعباء التدريس بالقسم واتسامه بالعدالة وفاعلية مجلس القسم ودوره في تسيير العمل بالقسم.
- 2- ترقى عدد كبير من أعضاء هيئة التدريس بالبرنامج خلال السنوات الثلاثة الماضية.

• أبرز النقاط التي تتطلب إجراءات تحسينية:

- 1- زيادة الدعم المادي للبحث العلمي والتشجيع على حضور الندوات والمؤتمرات المحلية والدولية بزيادة الدعم المادي له.



{ رؤية البرنامج: أن يكون برنامجًا متميزًا في العلوم الاجتماعية محليًا ودوليًا }

ثانيًا: نتائج استطلاع آراء أعضاء الهيئة المعاونة بالبرنامج حول رضاهم الوظيفي:

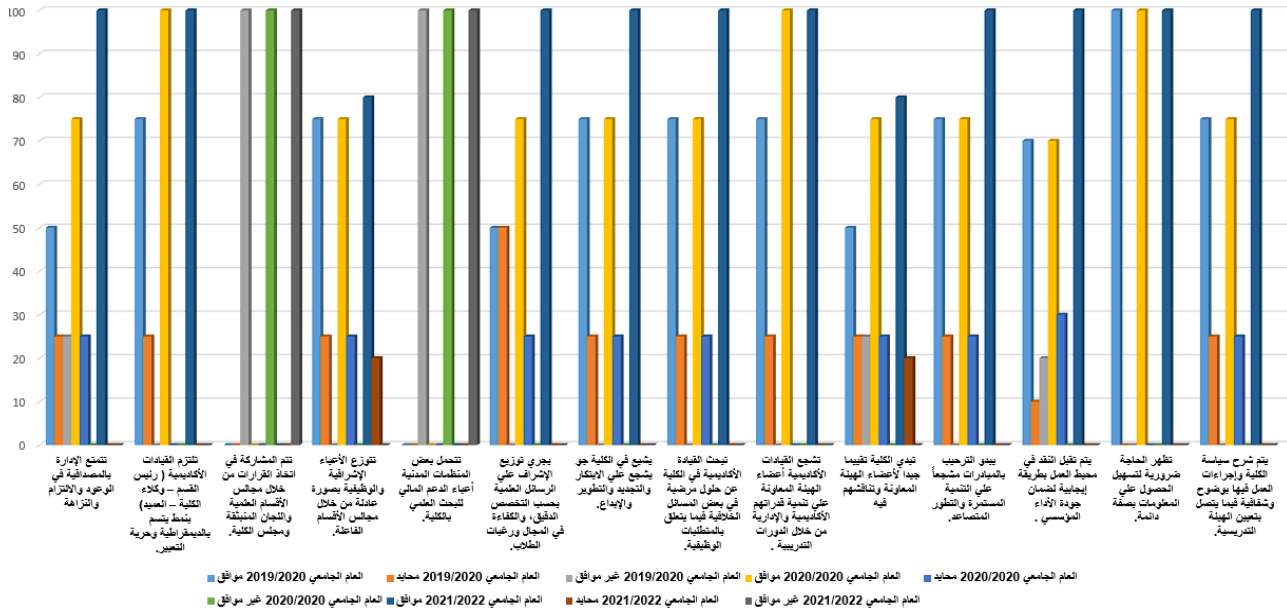
جدول يوضح

رضاء أعضاء الهيئة المعاونة بالبرنامج عن الأعباء والمهام الموكلة لهم من القسم

العام الجامعي									معايير التقييم
2022/2021			2020/2020			2020/2019			
غير موافق	محايد	موافق	غير موافق	محايد	موافق	غير موافق	محايد	موافق	
00	00	100	00	25.0	75.0	25.0	25.0	50.0	تتمتع الإدارة بالمصداقية في الوعود والالتزام والنزاهة
00	00	100	00	00	100	00	25.0	75.0	تلتزم القيادات الأكاديمية (رئيس القسم - وكلاء الكلية - العميد) بنمط يتسم بالديمقراطية وحرية التعبير.
100	00	00	100	00	00	100	00	00	تتم المشاركة في اتخاذ القرارات من خلال مجالس الأقسام العلمية واللجان المنبثقة ومجلس الكلية.
00	20.0	80.0	00	25.0	75.0	00	25.0	75.0	تتوزع الأعباء الإشرافية والوظيفية بصورة عادلة من خلال مجالس الأقسام الفاعلة.
100	00	00	100	00	00	100	00	00	تتحمل بعض المنظمات المدنية أعباء الدعم المالي للبحث العلمي بالكلية.
00	00	100	00	25.0	75.0	00	50.0	50.0	يجري توزيع الإشراف على الرسائل العلمية بحسب التخصص الدقيق، والكفاءة في المجال ورغبات الطلاب.
00	00	100	00	25.0	75.0	00	25.0	75.0	يشجع في الكلية جو يشجع على الابتكار، والتجديد، والتطوير، والإبداع.
00	00	100	00	25.0	75.0	00	25.0	75.0	تبحث القيادة الأكاديمية في الكلية عن حلول مرضية في بعض المسائل الخلافية فيما يتعلق بالمتطلبات الوظيفية.
00	00	100	00	00	100	00	25.0	75.0	تشجع القيادات الأكاديمية أعضاء الهيئة المعاونة على تنمية قدراتهم الأكاديمية والإدارية من خلال الدورات التدريبية.
00	20.0	80.0	00	25.0	75.0	25.0	25.0	50.0	تبدي الكلية تقييماً جيداً لأعضاء الهيئة المعاونة وتناقشهم فيه
00	00	100	00	25.0	75.0	00	25.0	75.0	يبدو الترحيب بالمبادرات مشجعاً على التنمية المستمرة والتطور المتصاعد.
00	00	100	00	30.0	70.0	20.0	10.0	70.0	يتم تقبل النقد في محيط العمل بطريقة إيجابية لضمان جودة الأداء المؤسسي.
00	00	100	00	00	100	00	00	100	تظهر الحاجة ضرورية لتسهيل الحصول على المعلومات بصفة دائمة.
00	00	100	00	25.0	75.0	00	25.0	75.0	يتم شرح سياسة الكلية وإجراءات العمل فيها بوضوح وشفافية فيما يتصل بتعيين الهيئة التدريسية.

{ رؤية البرنامج: أن يكون برنامجًا متميزًا في العلوم الاجتماعية محليًا ودوليًا }

رضاء أعضاء الهيئة المعاونة بالبرنامج عن الأعباء و المهام الموكلة لهم من القسم



من الجدول السابق يتضح أن غالبية أعضاء الهيئة المعاونة قد أجمعن على موافقتهن على أن سياسات القسم معلنة عند توزيع المهام والأعباء خلال السنوات الثلاث الماضية، حيث تراوحت نسبة من أشرن إلى أن الأعباء والمهام توزع بشكل عادل داخل القسم 100% في الأعوام الجامعية الثلاثة 2020/2019 & 2021/2020 & 2022/2021. وبشكل عام فهناك تطور كبير ورضا تام من جانب أعضاء الهيئة المعاونة عاما بعد عام، حيث أجمعن على رضاهم فيما يتصل بتمتع الإدارة بالمصادقية في الوعود والالتزام والنزاهة، والتزام القيادات الأكاديمية (رئيس القسم - وكلاء الكلية - العميد) بالديمقراطية وحرية التعبير، وتوزيع الإشراف على الرسائل العلمية بحسب التخصص الدقيق، وريعات الطلاب، كما يشجع في الكلية جو يشجع على الابتكار والتجديد والتطوير والإبداع، وتبحث القيادة الأكاديمية في الكلية عن حلول مرضية في بعض المسائل الخلاقية فيما يتعلق بالمتطلبات الوظيفية، وتشجع القيادات الأكاديمية أعضاء الهيئة المعاونة على تنمية قدراتهم الأكاديمية والإدارية من خلال الدورات التدريبية.

كما عكست النتائج تطور كبير في رضاء أعضاء الهيئة المعاونة بالبرنامج، وخاصة فيما يتعلق بتشجيع المبادرات على التنمية المستمرة والتطور المتصاعد، ويتم تقبل النقد في محيط العمل بطريقة إيجابية لضمان جودة الأداء المؤسسي، وتظهر الحاجة ضرورية لتسهيل الحصول على المعلومات بصفة دائمة، ويتم شرح سياسة الكلية وإجراءات العمل فيها بوضوح وشفافية فيما يتصل بتعيين الهيئة التدريسية، مما يعكس حرص الأساتذة بالقسم على التوجيه العلمي المستمر للانتهاء من الرسائل العلمية، وأنهن يكتسبن العديد من المهارات المهنية خلال ما يكلفن به من مهام داخل القسم، وخاصة فيما يتعلق بأعمال الجودة الخاصة بالبرنامج، ومهارات



{ رؤية البرنامج: أن يكون برنامجًا متميزًا في العلوم الاجتماعية محليًا ودوليًا }

التغلب على الصعوبات، كما يساهم في توجيه الطلاب من خلال المشاركة في إعداد الأبحاث العلمية بمقررات تصميم البحوث وقاعة البحث، إضافة إلى رضاها عن إدارة القسم التي تتميز بتقبل الآراء والنقاش حول المهام التي يكلفن بها، مما يعكس رضا أعضاء الهيئة المعاونة بالبرنامج عن الأعباء والمهام الموكلة لهن من القسم.

• أهم نتائج استطلاع آراء أعضاء الهيئة المعاونة بالبرنامج حول رضاهم الوظيفي:

1- رضا أعضاء الهيئة المعاونة بالبرنامج فيما يتعلق بالأعباء والمهام الموكلة لهن بالبرنامج، وأنها توزع بشكل عادل، وهو ما دفعهن للمشاركة بفاعلية في مختلف الأنشطة وأعمال الجودة ببرنامج علم الاجتماع والعمل بروح الفريق في مهام التدريب الميداني وغيره من المهام، والمشاركة في توجيه الطلاب ضمن مهام مقررات تصميم البحوث وقاعة البحث، وأنهن يكتسبن العديد من المهارات والتغلب على الصعوبات، فضلاً عن رضاهم بأن إدارة القسم تتميز بتقبلها للآراء والنقاش.

2- أجمعن أعضاء الهيئة المعاونة عن الأعوام الثلاثة الماضية عن عدم المشاركة في اتخاذ القرارات من خلال مجالس الأقسام العلمية واللجان المنبثقة ومجلس الكلية، وعدم رضاهن عن عدم تحمل بعض المنظمات المدنية أعباء الدعم المالي للبحث العلمي بالكلية، مما يعكس تدني مستوى الدعم المادي المقدم لاستكمال أبحاثهن العلمية.

• أبرز نقاط التميز بالنسبة لتقييم الرضا الوظيفي للهيئة المعاونة:

أ- مشاركة أعضاء الهيئة المعاونة بالقسم في مختلف الأنشطة العلمية والبحثية وأعمال الجودة الخاصة بالقسم.

ب- سيادة روح التعاون بين أعضاء الهيئة المعاونة وأعضاء هيئة التدريس بالبرنامج وبخاصة فيما يتعلق بأعمال الجودة والتدريب الميداني.

• أبرز النقاط التي تتطلب تحسين والإجراءات التصحيحية:

1- زيادة الدعم المادي للبحث العلمي لاستكمال الرسائل العلمية وتوفير المراجع والكتب العلمية الحديثة لأعضاء الهيئة المعاونة.

◀ ثالثاً: نتائج تقييم أداء أعضاء هيئة التدريس بالبرنامج خلال الأعوام الجامعية 2020، 2021، 2022:

تم تقييم أداء أعضاء هيئة التدريس والهيئة المعاونة بالبرنامج عن طريق مدير البرنامج، وفقاً لمعايير التقييم المعتمدة من قبل إدارة الكلية، وذلك عن الأعوام الجامعية 2020/2019 & 2021/2020 & 2022/2021 علي جميع أعضاء هيئة التدريس ببرنامج علم الاجتماع بمختلف درجاتهم العلمية من أستاذ متفرغ وأستاذ مساعد ومدرس علي الترتيب، وقد تضمنت معايير التقييم أربعة محاور تتضمن (21) عبارة، المحور الأول طبيعة

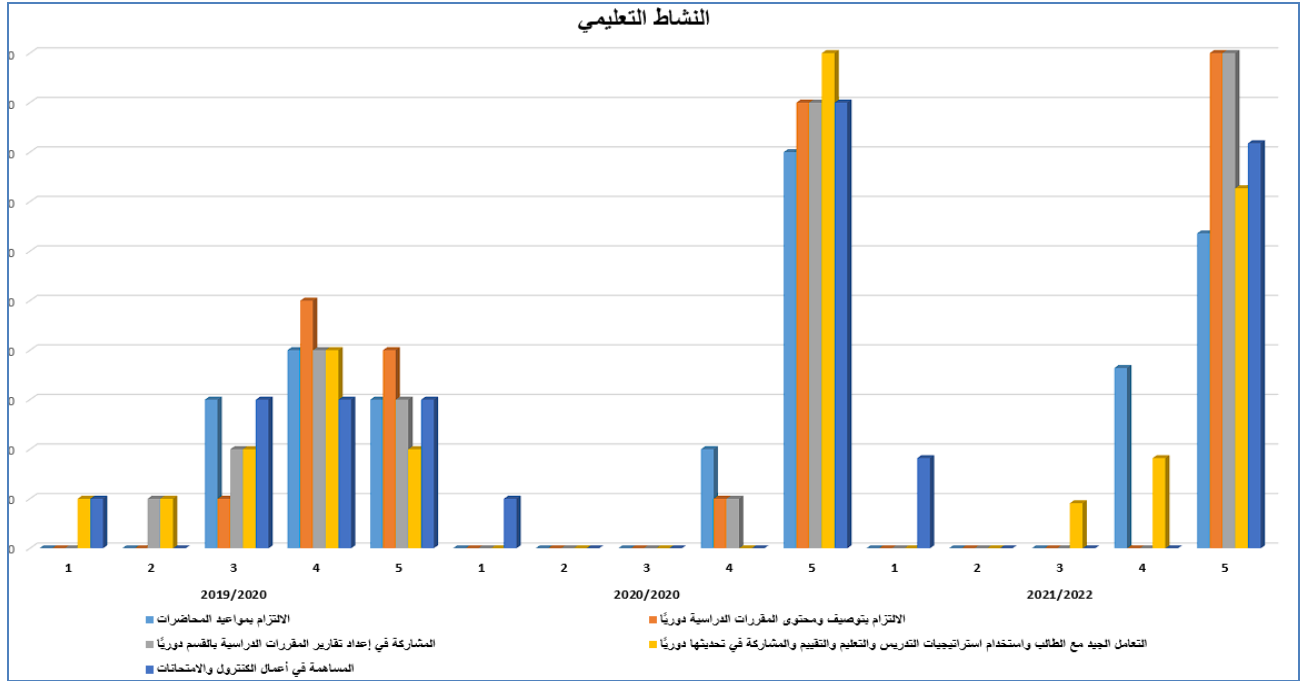


{ رؤية البرنامج: أن يكون برنامجًا متميزًا في العلوم الاجتماعية محليًا ودوليًا }

"النشاط التعليمي" والمحور الثاني "النشاط البحثي" والمحور الثالث "أنشطة خدمة المجتمع وتنمية البيئة" واشتمل كل محور على خمس عبارات ، أما المحور الرابع "أنشطة وأعمال الجودة" فقد اشتمل على ستة عبارات للسادة أعضاء هيئة التدريس ببرنامج علم الاجتماع ، وقد جاء تقييم مدير البرنامج للسادة أعضاء هيئة التدريس بالبرنامج علي النحو التالي:

1- فيما يتعلق بالنشاط التعليمي:

العام الجامعي															معايير التقييم
2022/2021					2020/2020					2020/2019					
درجة التقييم					درجة التقييم					درجة التقييم					
5	4	3	2	1	5	4	3	2	1	5	4	3	2	1	
63.6	36.4	0	0	0	80.0	20.0	0	0	0	30.0	40.0	30.0	0	0	الالتزام بمواعيد المحاضرات
100	0	0	0	0	90.0	10.0	0	0	0	40.0	50.0	10.0	0	0	الالتزام بتوصيف ومحتوى المقررات الدراسية دوريًا
100	0	0	0	0	90.0	10.0	0	0	0	30.0	40.0	20.0	10.0	0	المشاركة في إعداد تقارير المقررات الدراسية بالقسم دوريًا
72.7	18.2	9.1	0	0	100.0	0	0	0	0	20.0	40.0	20.0	10.0	10.0	التعامل الجيد مع الطالب واستخدام استراتيجيات التدريس والتعليم والتقييم والمشاركة في تحديثها دوريًا
81.8	0	0	0	18.2	90.0	0	0	0	10.0	30.0	30.0	30.0	0	10.0	المساهمة في أعمال الكنترول والامتحانات



من الجدول السابق يتضح تزايد معدلات التقييم من جانب مدير البرنامج للسادة أعضاء هيئة التدريس عامًا بعد عام، حيث تم تقييمهم وفقًا لالتزامهم بمواعيد المحاضرات 30% منهم لعام 2020/2019 ممن حصلوا على أعلى درجة تقييم (5)، وارتفعت النسبة لتصل إلى 80% في العام التالي، لتتراوح نسبة 100% في عام 2022/2021 لحصولهم عن نسبة تقييم (4)، (5). كما تزايدت معدلات تقييمهم فيما يتعلق بالتزامهم بدورية التوصيف وتحديث محتوى المقررات الدراسية، وكذلك المشاركة في إعداد تقارير المقررات الدراسية بالقسم دوريًا، لتصل أعلى معدلات التقييم (5) وذلك عن العام الجامعي 2022/2021. كما تزايدت تقييم أدائهم عن المساهمة في أعمال الكنترول والامتحانات ممن حصلوا على درجة تقييم (5) بنسبة 30% من إجمالي أعضاء هيئة التدريس بالبرنامج عن العام الجامعي 2020/2019، لتصل النسبة إلى 90% عن العام 2021/2020، ونسبة 100% عن العام 2022/2021، إضافة إلى تزايد معدلات التقييم من جانب مدير البرنامج لأعضاء هيئة التدريس بالبرنامج فيما يتعلق بالتعامل الجيد مع الطالب واستخدام استراتيجيات التدريس والتعليم والتقييم والمشاركة في تحديثها دوريًا بأعلى درجة تقييم (5)، والتي بلغت نحو 20% من إجمالي أعضاء هيئة التدريس بالبرنامج عن العام 2020/2019، وصلت إلى 100% عن العام 2022/2021، إلا أنها تراجعت قليلاً عن العام 2022/2021 لتصل إلى 72.7% ، وقد يرجع ذلك إلى صعوبة تعامل البعض مع بعض استراتيجيات التعليم والتعلم المستحدثة ، كالتعامل مع التعليم الهجين والتعليم المدمج ، مما يعكس التزام جميع أعضاء هيئة التدريس بالبرنامج بنسبة كبيرة بالنشاط التعليمي، والذي يتطور أدائهم المهني عام بعد الآخر، ويدل حرص غالبيتهم على مشاركتهم في مختلف الأنشطة التعليمية وتوظيفها في تحقيق الفاعلية التعليمية المنشودة بالبرنامج،



{ رؤية البرنامج: أن يكون برنامجًا متميزًا في العلوم الاجتماعية محليًا ودوليًا }

إضافة إلى حرص جميع أعضاء هيئة التدريس علي تفعيل جدية وثقافة التعامل الأكاديمي بشكل يرتقي بالعلاقة بين طرفي المنظومة العلمية والطالب والمعلم، مع تطبيق أساليب التقييم والتحديث والتعلم التشاركي بشكل دوري ومنتظم.

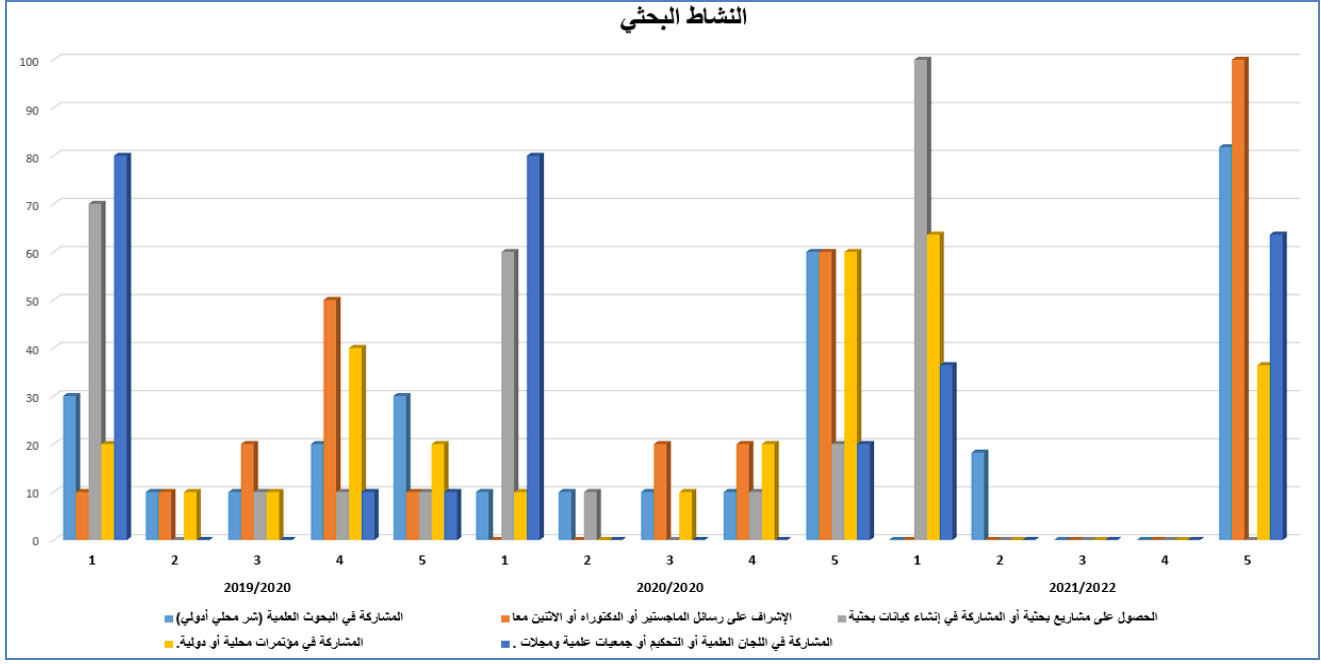
2- فيما يتعلق بالنشاط البحثي:

العام الجامعي															معايير التقييم
2022/2021					2020/2020					2020/2019					
درجة التقييم					درجة التقييم					درجة التقييم					
5	4	3	2	1	5	4	3	2	1	5	4	3	2	1	
81.8	0	0	18.2	0	60.0	10.0	10.0	10.0	10.0	30.0	20.0	10.0	10.0	30.0	المشاركة في البحوث العلمية (شر محلي (أدولي)
100	0	0	0	0	60.0	20.0	20.0	0	0	10.0	50.0	20.0	10.0	10.0	الإشراف على رسائل الماجستير أو الدكتوراه أو الاثنين معا
0	0	0	0	10.0	20.0	10.0	0	10.0	60.0	10.0	10.0	10.0	0	70.0	الحصول على مشاريع بحثية أو المشاركة في إنشاء كيانات بحثية
36.4	0	0	0	63.6	60.0	20.0	10.0	0	10.0	20.0	40.0	10.0	10.0	20.0	المشاركة في مؤتمرات محلية أو دولية.
63.6	0	0	0	36.4	20.0	0	0	0	80.0	10.0	10.0	0	0	80.0	المشاركة في اللجان العلمية أو التحكيم أو جمعيات علمية ومجلات.



{ رؤية البرنامج: أن يكون برنامجًا متميزًا في العلوم الاجتماعية محليًا ودوليًا }

النشاط البحثي



يتضح من الجدول السابق تزايد معدلات تقييم مدير البرنامج لأعضاء هيئة التدريس بالبرنامج فيما يتصل بالنشاط البحثي ، والذي تدني معدل تقييم أدائهم بشكل عام في عام 2020/2019 ، نتيجة تراخي غالبية أعضاء هيئة التدريس عن الاهتمام البحثي ، وهو ما يعكس التفاوت في الدرجات العلمية لأعضاء هيئة التدريس ما بين مدرس وأستاذ مساعد وأستاذ ، وكذلك حداثة البعض الآخر في التعيين لدرجة مدرس، أو عدم حرص البعض على المساهمة البحثية عن هذا العام، بينما ارتفعت معدلات تقييم مدير البرنامج لأعضاء هيئة التدريس عن العامين 2021/2020 & 2022/2021؛ نتيجة المساهمات الفعالة في المجال البحثي، وهو ما أدى إلى ترقية غالبية أعضاء هيئة التدريس إلى درجات علمية أعلى ، ومحاولات البعض الآخر للحصول على مثل هذه الدرجات، إلا أنه وبشكل عام يشارك غالبية أعضاء هيئة التدريس في المشاركة البحثية، حيث أشارت نسبة 55.6% ممن يشاركون في البحوث العلمية (نشر محلي أو دولي)، والإشراف على رسائل الماجستير أو الدكتوراه أو الاثنين معاً، والمشاركة في مؤتمرات محلية أو دولية بدرجة تقييم (5)، ونسبة 22.2% ممن يساهمون في الإشراف على رسائل الماجستير أو الدكتوراه أو الاثنين معاً، ويشاركون في مؤتمرات محلية أو دولية بدرجة تقييم (4) ، ونسبة 11.1% لمن حصل على مشاريع بحثية، وشارك في إنشاء كيانات بحثية، وفي اللجان العلمية أو التحكيم أو جمعيات علمية ومجلات بدرجة تقييم (5)، وهي نفس النسبة 11.1% لمن تم تقييم أدائهم وفقاً للمشاركة في البحوث العلمية (نشر محلي أو دولي)، أو حصل على مشاريع بحثية أو المشاركة في إنشاء كيانات بحثية بدرجة تقييم (4)، مما يعكس مشاركة غالبية أعضاء هيئة التدريس بالبرنامج الفعالة والايجابية



{ رؤية البرنامج: أن يكون برنامجًا متميزًا في العلوم الاجتماعية محليًا ودوليًا }

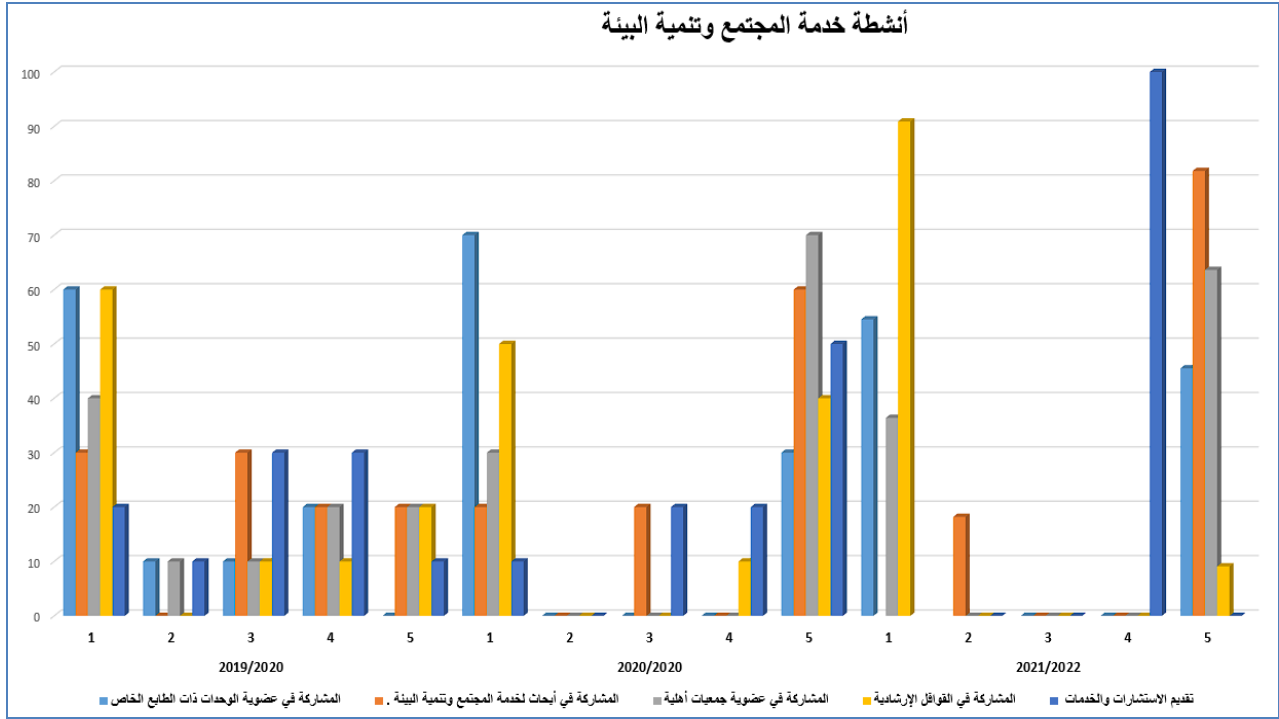
في الأنشطة البحثية والتطوير من خلال المشاركة في نشر الأبحاث وحضور المؤتمرات الدولية والمحلية ومواكبة المستجدات العلمية والأحداث الجارية، والاستفادة من تبادل الخبرات بينهم وبين زملائهم من الجامعات الأخرى، واهتمامهم بتواصل الأجيال وتوسيع دائرة الاستفادة العلمية من خلال بناء كوادر علمية جديدة من خلال دراسة القضايا الملحة التي تطرأ على الساحة الاجتماعية، وذلك لمواكبة عمليات التنمية والتكنولوجيا الحديثة، أما باقي أعضاء هيئة التدريس فعامل السن ووصولهم للدرجات العالية من الترقى تحول دون ذلك.

كما أشارت دلت نتائج تقييم مدير البرنامج إلى مشاركة نسبة 11.1% من أعضاء هيئة التدريس بالبرنامج في البحوث العلمية (نشر محلي أو دولي)، أو في مؤتمرات محلية أو دولية بدرجة تقييم (3)، ونسبة 11.1% ممن لم يشارك في البحوث العلمية (نشر محلي أو دولي)، ولم يحصل على مشاريع بحثية أو المشاركة في إنشاء كيانات بحثية بدرجة تقييم (2)، ولم يشارك إطلاقاً في البحوث العلمية (نشر محلي أو دولي)، أو في مؤتمرات محلية أو دولية بدرجة تقييم (1)، في حين بلغت نسبة 88.6% ممن أشاروا إلى عدم مشاركتهم تمامًا في اللجان العلمية أو التحكيم أو جمعيات علمية ومجلات بدرجة تقييم (1)، ونسبة 66.7% ممن لم يحصلوا على مشاريع بحثية أو المشاركة في إنشاء كيانات بحثية بدرجة تقييم (1)، وقد يرجع ذلك إلى أن غالبية أعضاء هيئة التدريس من الكوادر التي ليس لديهم الدرجة العلمية التي تؤهلهم للمشاركة في تحكيم الأبحاث الاجتماعية للأنشطة الجامعية، إضافة إلى التحكيم العلمي لأبحاث الترقى للأساتذة والأساتذة المساعدين بالقسم.

3- فيما يتعلق بأنشطة خدمة المجتمع وتنمية البيئة:

العالم الجامعي															معايير التقييم
2022/2021					2020/2020					2020/2019					
درجة التقييم					درجة التقييم					درجة التقييم					
5	4	3	2	1	5	4	3	2	1	5	4	3	2	1	
45.5	0	0		54.5	30.0	0	0	0	70.0	0	20.0	10.0	10.0	60.0	المشاركة في عضوية الوحدات ذات الطابع الخاص
81.8	0	0	18.2		60.0	0	20.0	0	20.0	20.0	20.0	30.0	0	30.0	المشاركة في أبحاث لخدمة المجتمع وتنمية البيئة.
63.6	0	0	0	36.4	70.0	0	0	0	30.0	20.0	20.0	10.0	10.0	40.0	المشاركة في عضوية جمعيات أهلية
9.1	0	0	0	90.9	40.0	10.0	0	0	50.0	20.0	10.0	10.0	0	60.0	المشاركة في القوافل الإرشادية
0	100	0	0		50.0	20.0	20.0	0	10.0	10.0	30.0	30.0	10.0	20.0	تقديم الاستشارات والخدمات

{ رؤية البرنامج: أن يكون برنامجًا متميزًا في العلوم الاجتماعية محليًا ودوليًا }



من الجدول السابق يتضح أن تفاوت تقييم مدير البرنامج لأعضاء هيئة التدريس بالبرنامج ، فيما يتصل بأنشطة خدمة المجتمع وتنمية البيئة، حيث أوضحت نتائج التقييم عن العام الجامعي 2020/2019 أن الغالبية العظمى من أعضاء هيئة التدريس بالبرنامج لم يثنى لهم المشاركة في عضوية الوحدات ذات الطابع الخاص أو المشاركة في القوافل الإرشادية ، وكذلك المشاركة في عضوية جمعيات أهلية بنسبة 66.7% ، إلا أن معدلات التقييم تزايدت عن العام الجامعيين 2021/2020 & 2022/2021 لتصل إلى نسبة 55.6% ممن يشاركون في أبحاث لخدمة المجتمع وتنمية البيئة، ونسبة 44.5% ممن يقدمون الاستشارات والخدمات الاجتماعية والعلمية، ونسبة 33.3% ممن يشاركون في القوافل الإرشادية، ونسبة 22.2% ممن يشاركون في عضوية الوحدات ذات الطابع الخاص بدرجة تقييم (5)، وهي نفس النسبة 22.2% إلى أشارت إلى تقديمهم الاستشارات والخدمات الاجتماعية والعلمية، ونسبة 11.1% ممن يشاركون في القوافل الإرشادية بدرجة تقييم (4)، مما يعكس اهتمام غالبية أعضاء هيئة التدريس بالمشاركة الجادة في الوحدات التي تنمي قدرات الطلاب وترتقي بثقافتهم، وتعدهم لسوق العمل بشكل مرضي، والعمل المجتمعي والمسؤولية المجتمعية حيال مجتمعهم الداخلي عن طريق المساهمة بجهدهم التطوعي لخدمة المجتمع المحيط بهم، وخدمة البيئة المجتمعية والسعي نحو تطويرها من خلال تنفيذ أبحاث من دورها النهوض بالمجتمع المحلي، والمشاركة في القوافل والحملات التوعوية من أجل خدمة الصالح العام ونشر وعي المواطنين وتوجيههم وحثهم على خدمة مجتمعهم بشكل عام.



{ رؤية البرنامج: أن يكون برنامجًا متميزًا في العلوم الاجتماعية محليًا ودوليًا }

كما أوضحت النتائج أن أكثر من نصف أعضاء هيئة التدريس (55.6%) لم ينتن لهم المشاركة في القوافل الإرشادية بدرجة تقييم (1)، وذلك لتفرغهم لخدمة العملية التعليمية، ونسبة 11.1% ممن لم يشارك في تقديم الاستشارات والخدمات بدرجة تقييم (1)، وذلك خلال الأعوام الجامعية الثلاث الماضية؛ مما يعكس اهتمام غالبية أعضاء هيئة التدريس بتقديم العالي والنفيس لأبناء المجتمع المحلي والأهلي، من منطلق تدعيم وتفعيل المسؤولية المجتمعية لدعم أفراد المجتمع ككل.

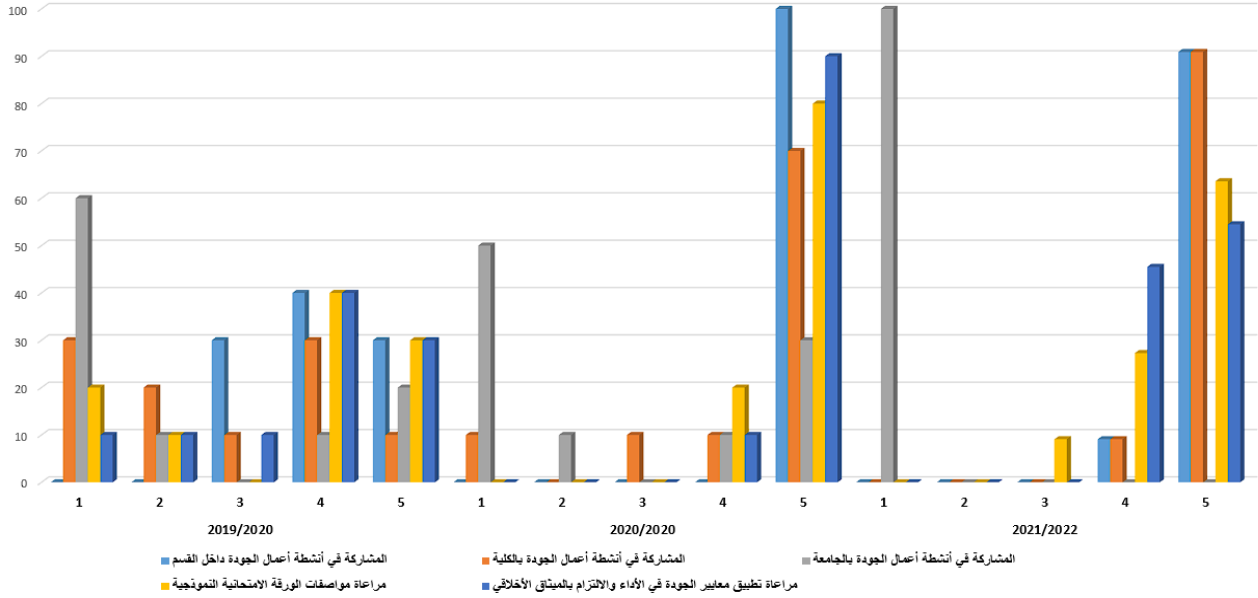
4- فيما يتعلق بأنشطة وأعمال الجودة:

العام الجامعي															معايير التقييم
2022/2021					2020/2020					2020/2019					
درجة التقييم					درجة التقييم					درجة التقييم					
5	4	3	2	1	5	4	3	2	1	5	4	3	2	1	
90.9	9.1	0	0	0	100.0	0	0	0	0	30.0	40.0	30.0	0	0	المشاركة في أنشطة أعمال الجودة داخل القسم
90.9	9.1	0	0	0	70.0	10.0	10.0	0	10.0	10.0	30.0	10.0	20.0	30.0	المشاركة في أنشطة أعمال الجودة بالكلية
0	0	0	0	100	30.0	10.0	0	10.0	50.0	20.0	10.0	0	10.0	60.0	المشاركة في أنشطة أعمال الجودة بالجامعة
63.6	27.3	9.1	0	0	80.0	20.0	0	0	0	30.0	40.0	0	10.0	20.0	مراعاة مواصفات الورقة الامتحانية النموذجية
54.5	45.5	0	0	0	90.0	10.0	0	0	0	30.0	40.0	10.0	10.0	10.0	مراعاة تطبيق معايير الجودة في الأداء والالتزام بالميثاق الأخلاقي



{ رؤية البرنامج: أن يكون برنامجًا متميزًا في العلوم الاجتماعية محليًا ودوليًا }

أنشطة وأعمال الجودة



يتضح من الجدول السابق ارتفاع كبير في تقييم أداء أعضاء هيئة التدريس بالبرنامج من قبل مدير البرنامج، وتزايد معدلات التقييم بشكل كبير جدا في العامين السابقين 2021/2020 & 2022/2021، نتيجة تزايد الإقبال على المشاركة في أنشطة أعمال الجودة داخل القسم ، وبنسبة بلغت 100.0% ، مما يعكس اهتمام الهيئة التدريسية بدورهم في الارتقاء بقسمهم من خلال السعي نحو تحقيق التميز العلمي والإداري من خلال تطبيق نظم ومعايير الجودة والاعتماد الأكاديمي لمسايرة التقدم المنشود، تليها نسبة 88.9% ممن يراعوا تطبيق معايير الجودة في الأداء والالتزام بالميثاق الأخلاقي، ونسبة 77.8% ممن يراعوا مواصفات الورقة الامتحانية النموذجية، ونسبة 66.7% ممن يشاركون في أنشطة أعمال الجودة بالكلية، ونسبة 22.2% ممن يشاركون في أنشطة أعمال الجودة بالجامعة، وجميعهم بدرجة تقييم (5)، مما يعكس اهتمام الهيئة التدريسية بالارتقاء بمؤسستهم العلمية سعياً نحو التميز والارتقاء العلمي الجاد القائم علي المعايير القومية للتعليم العالي، واهتمامهم بالمؤسسة الأم (الجامعة) للارتقاء بها قدر المستطاع، وحرصهم بمضمون وشكل وتنسيق الورقة الامتحانية كنموذج امتحاني يخدم صالح الطالب ويحقق معايير الفهم والتدبر والتفكير والإبداع والابتكار. فيما رأت نسبة 55.6% من إجمالي العينة بأنها لا تشارك في أنشطة الجودة بالجامعة بدرجة تقييم (1)، ونسبة 11.1% ممن ليس لديهم القدرة في المشاركة في أنشطة أعمال الجودة بالكلية بدرجة غير موافق تماما وذلك للحالة الصحية.



{ رؤية البرنامج: أن يكون برنامجًا متميزًا في العلوم الاجتماعية محليًا ودوليًا }

• **أهم النتائج: خلصت نتائج التحليل إلى مجموعة من الاستنتاجات موضحة على النحو التالي:**

1- **النشاط التعليمي:** اتضح من تحليل استبيان السادة أعضاء هيئة التدريس حول الأنشطة التعليمية بأدائهم لتلك الأنشطة في النقاط التالية: الالتزام بمواعيد المحاضرات/ الالتزام بتوصيف ومحتوى المقررات الدراسية دورياً/ المشاركة في إعداد تقارير المقررات الدراسية بالقسم دورياً/ التعامل الجيد مع الطالب واستخدام استراتيجيات التدريس والتعليم والتقييم والمشاركة في تحديثها دورياً/المساهمة في أعمال الكنترول والامتحانات).

2- **النشاط البحثي:** اتضح من تحليل استبيان السادة أعضاء هيئة التدريس حول الأنشطة البحثية بأدائهم لتلك الأنشطة في النقاط التالية: (يشارك في البحوث العلمية "نشر محلي أو دولي"/ الإشراف على رسائل ماجستير أو دكتوراه أو الاثنين معاً/ المشاركة في مؤتمرات دولية أو محلية/ المشاركة في اللجان العلمية أو التحكيم أو جمعيات علمية ومجلات/ فيما كان تقدير السادة الأعضاء بشكل جيد حول إمكانية الحصول على مشاريع بحثية أو المشاركة في إنشاء كيانات بحثية)، ويتم التنويه علي ضرورة تنشيط السادة الأعضاء نحو المشاركات البحثية والعلمية علي النطاق المحلي والقومي والدولي قدر المستطاع لتحقيق أغراض ومعايير الجودة الشاملة في العملية البحثية الجامعية لخدمة الشأن العام علمياً.

3- **أنشطة خدمة المجتمع وتنمية البيئة:** اتضح من تحليل استبيان السادة أعضاء هيئة التدريس حول أنشطة خدمة المجتمع وتنمية البيئة بأدائهم لتلك الأنشطة في النقاط التالية: (يشارك في عضوية الوحدات ذات الطابع الخاص/ يشارك في أبحاث لخدمة المجتمع وتنمية البيئة/ يشارك في عضوية جمعيات أهلية/ يشارك في القوافل الإرشادية/ تقديم الاستشارات والخدمات)، ولكن تلك المشاركات ليست بالقدر المطلوب وبالشكل الذي يعود بالفائدة علي المجتمع المحلي والتي تحتاج إلي مزيد من الجهد والمشاركة الايجابية والفعالة في ذلك النطاق الحيوي الهام.

4- **أنشطة وأعمال الجودة:** اتضح من تحليل استبيان السادة أعضاء هيئة التدريس حول أنشطة أعمال الجودة، بأدائهم لتلك الأنشطة في النقاط التالية:(يشارك في أنشطة أعمال الجودة داخل القسم:/ يشارك في أنشطة أعمال الجودة بالكلية/ المشاركة في أنشطة الجودة بالجامعة، ولكن ليس بالشكل المرضي لتأدية الواجب والمسئولية الاجتماعية تجاه المؤسسة الجامعية/يراعي مواصفات الورقة الامتحانية النموذجية).



{ رؤية البرنامج: أن يكون برنامجًا متميزًا في العلوم الاجتماعية محليًا ودوليًا }

• أبرز نقاط التميز والمنافسة بالنسبة لأداء أعضاء هيئة التدريس تتمثل في التالي:

1- مشاركة غالبية في مختلف الأنشطة البحثية والتعليمية والمشاركة المجتمعية، وأعمال الجودة.

• النقاط التي تتطلب إجراءات تحسينية بالنسبة للسادة أعضاء هيئة التدريس تتمثل في التالي:

1- زيادة معدلات المشاركات البحثية والعلمية على النطاق المحلي والقومي والدولي قدر المستطاع لتحقيق أغراض ومعايير الجودة الشاملة في العملية البحثية الجامعية لخدمة الشأن العام علمياً وإكسابهم الخبرات اللازمة.

2- توفير القوافل الإرشادية وإشراك أعضاء هيئة التدريس بصفة أساسية وذلك لخبرتهم في مجال عملهم التي تمس المجتمع بشكل مباشر وإشراكهم سوف يثرى هذه القوافل.

← رابعًا: نتائج تقييم أداء أعضاء الهيئة المعاونة بالبرنامج خلال الأعوام الجامعية 2020/2019 & 2021/2020 & 2022/2021:

قام مدير البرنامج بتقييم أداء الهيئة المعاونة للأعوام الجامعية 2020/2019 & 2021/2020 & 2022/2021 من خلال استبيان تكون من محورين تضمننا (17) عبارة. المحور الأول "طبيعة المسؤولية العامة" واشتمل على تسع عبارات، والمحور الثاني "السمات الشخصية والوظيفية للسادة أعضاء الهيئة المعاونة" واشتمل على ثمان عبارات ببرنامج علم الاجتماع وتم الاعتماد في تفرغ البيانات على مقياس ليكرت الخماسي بترتيب درجات من (1: 5) وذلك لتوضيح تقييم السادة الأعضاء لتوافقات عبارات الاستبيان مع أدائهم على النحو التالي:

• فيما يتعلق بالمسؤولية العامة:

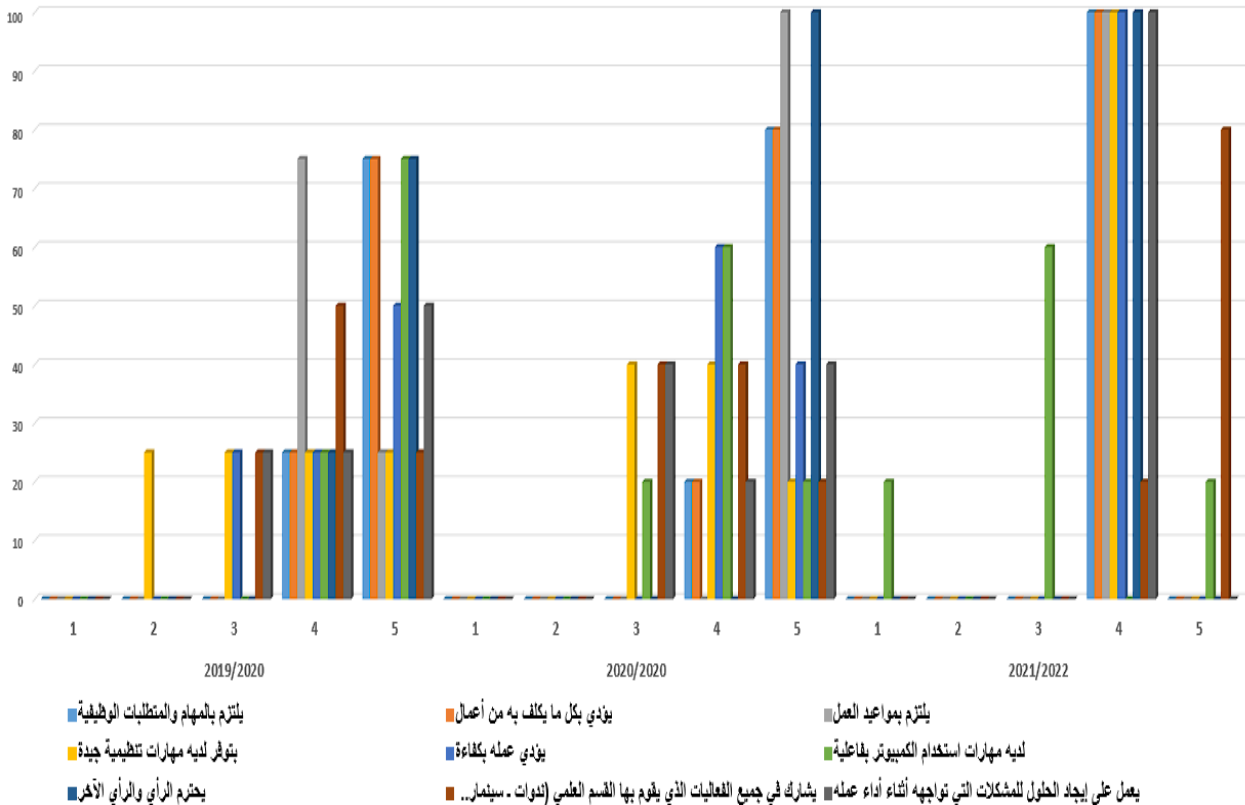
العام الجامعي														معايير التقييم	
2022/2021				2021/2020					2020/2019						
درجة التقييم				درجة التقييم					درجة التقييم						
5	4	3	2	1	5	4	3	2	1	5	4	3	2	1	
0	98.0	0	0	0	80	20	0	0	0	75.0	25.0	0	0	0	يلتزم بالمهام والمتطلبات الوظيفية
0	97.0	0	0	0	80	20	0	0	0	75.0	25.0	0	0	0	يؤدي بكل ما يكلف به من أعمال
0	100.0	0	0	0	100	0	0	0	0	25.0	75.0	0	0	0	يلتزم بمواعيد العمل
0	95.0	0	0	0	20	40	40	0	0	25.0	25.0	25.0	25.0	0	بتوفر لديه مهارات تنظيمية جيدة



{ رؤية البرنامج: أن يكون برنامجًا متميزًا في العلوم الاجتماعية محليًا ودوليًا }

0	92.0	0	0	0	40	60	0	0	0	50.0	25.0	25.0	0	0	يؤدي عمله بكفاءة
20.0	0	60.0	0	20.0	20	60	20	0	0	75.0	25.0	0	0	0	لديه مهارات استخدام الكمبيوتر بكفاءة
0	100.0	0	0	0	100	0	0	0	0	75.0	25.0	0	0	0	يحترم الرأي والرأي الآخر
80.0	20.0	0	0	0	20	40	40	0	0	25.0	50.0	25.0	0	0	يشارك في جميع الفعاليات الذي يقوم بها القسم العلمي (ندوات - سينما..)
0	95.0	0	0	0	40	20	40	0	0	50.0	25.0	25.0	0	0	يعمل على إيجاد الحلول للمشكلات التي تواجهه أثناء أداء عمله

المسئولية العامة





{ رؤية البرنامج: أن يكون برنامجًا متميزًا في العلوم الاجتماعية محليًا ودوليًا }

يتضح من الجدول السابق تزايد معدلات التقييم من جانب مدير البرنامج للهيئة المعاونة بالبرنامج من عام لآخر ، حيث عكست نتائج التقييم بشكل عام خلال السنوات الثلاث الماضية تأكيد مدير البرنامج على أن أعضاء الهيئة المعاونة يتطور أدائهم كل عام عن العام الذي يسبقه ، ويتضح ذلك من النسب المبينة في الجدول السابق، يلتزم بمواعيد العمل، ويحترم الرأي والرأي الآخر خلال السنوات الثلاث الماضية، بدرجة تقييم (4) ، مما يعكس حبهم لعملهم والتفاني فيه والالتزام به ، ونسبة 80% ممن يلتزم بالمهام والمتطلبات الوظيفية، ويؤدين بكل ما يكلفن به من أعمال، بدرجة تقييم (5)، ونسبة 40% ممن يؤدين عملهم بكفاءة، ويعملن على إيجاد الحلول للمشاكل التي تواجههن أثناء أداء عملهن، ونسبة 20% ممن يتوفر لديهن مهارات تنظيمية جيدة، ولديهن مهارات استخدام الكمبيوتر بفاعلية، يشاركن في جميع الفعاليات الذي يقومن به القسم العلمي (ندوات - مؤتمرات - بدرجة تقييم (5)، بينما عكست نتائج التقييم أن نسبة 20% من الهيئة المعاونة أنها تلتزم بالمهام والمتطلبات الوظيفية، مما يعكس اهتمام وحرص الهيئة المعاونة والتزامهن بالمهام والمتطلبات الوظيفية الموكلة إليهن؛ مما يثرى العملية التعليمية.

كما أشارت نتائج التقييم ارتفاع كبير في معدلات التقييم لأعضاء الهيئة المعاونة بالبرنامج عن السنوات الثلاث الماضية، حيث أوضحت نتائج التقييم أنهم يؤدين عملهم بكفاءة، وأن لديهن مهارات استخدام الكمبيوتر بفاعلية، بنسبة تتراوح من 20- 80% بدرجة تقييم (5)، ونسبة 60% ممن بتوفر لديهن مهارات تنظيمية جيدة، ويشاركن في جميع الفعاليات التي يقوم بها القسم العلمي (ندوات - مؤتمرات - سينمات.. وغيرها، بدرجة تقييم (3). ونسبة 40% ممن يلتزم بالمهام والمتطلبات الوظيفية، ويؤدين بكل ما يكلفن به من أعمال، ويعملن على إيجاد الحلول للمشاكل التي تواجههن أثناء أداء عملهن، بدرجة تقييم (4). مما يشير إلى تمتع أعضاء الهيئة المعاونة بمواكبة التقدم التقني ونشاطهن وحيويتهم ومهارة استخدامه في تأدية مختلف الأعمال، إضافة إلى تفاعلهم ومشاركتهن في مختلف أنشطة القسم، اعتمادا على أفكارهن وتمتعن بمهارات وخطط تنظيمية جيدة يمكن تطبيقها في تلك الأنشطة؛ تسهم في إكسابهن الخبرة التعليمية اللازمة.

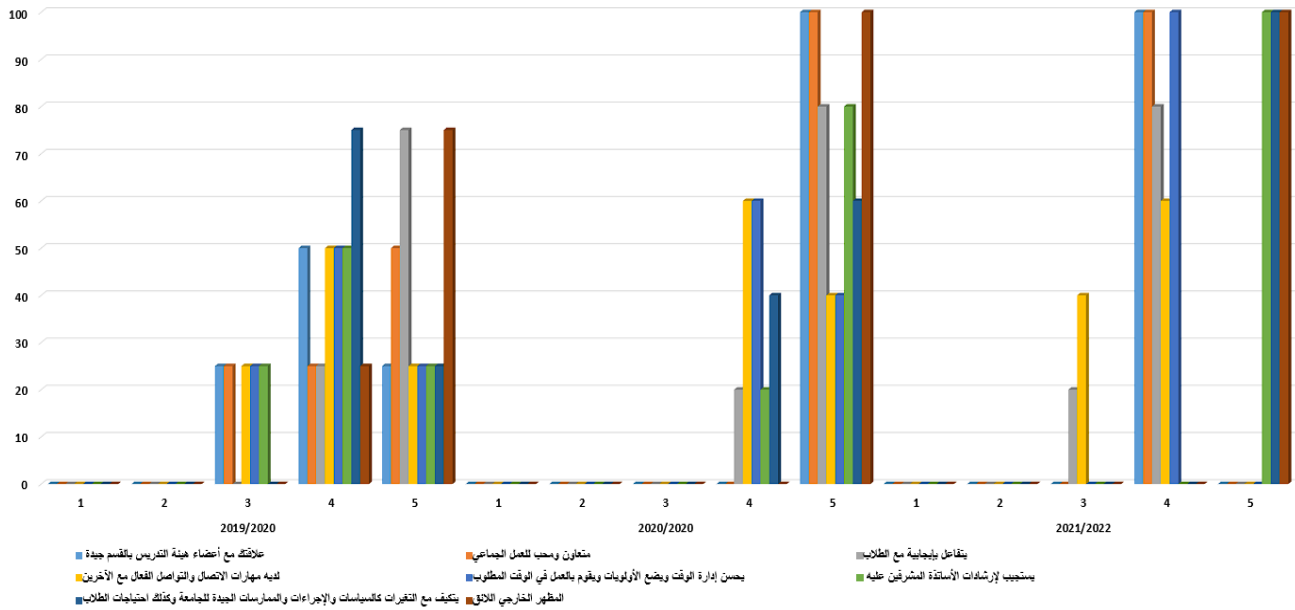


{ رؤية البرنامج: أن يكون برنامجًا متميزًا في العلوم الاجتماعية محليًا ودوليًا }

ثانياً: فيما يتعلق بالسمات الشخصية والوظيفية للهيئة المعاونة:

العام الجامعي															معايير التقييم
2022/2021					2021/2020					2020/2019					
درجة التقييم					درجة التقييم					درجة التقييم					
5	4	3	2	1	5	4	3	2	1	5	4	3	2	1	
0	100.0	0	0	0	100	0	0	0	0	25.0	50.0	25.0	0	0	علاقتك مع أعضاء هيئة التدريس بالقسم جيدة
0	100.0	0	0	0	100	0	0	0	0	50.0	25.0	25.0	0	0	متعاون ومحب للعمل الجماعي
0	80.0	20.0	0	0	80	20	0	0	0	75.0	25.0	0	0	0	يتفاعل بإيجابية مع الطلاب
0	60.0	40.0	0	0	40	60	0	0	0	25.0	50.0	25.0	0	0	لديه مهارات الاتصال والتواصل الفعال مع الآخرين
0	100.0	0	0	0	40	60	0	0	0	25.0	50.0	25.0	0	0	يحسن إدارة الوقت ويضع الأولويات ويقوم بالعمل في الوقت المطلوب
100.0	0	0	0	0	80	20	0	0	0	25.0	50.0	25.0	0	0	يستجيب لإرشادات الأساتذة المشرفين عليه
100.0	0	0	0	0	60	40	0	0	0	25.0	75.0	0	0	0	يتكيف مع التغيرات كالسياسات والإجراءات والممارسات الجيدة للجامعة وكذلك احتياجات الطلاب
100.0	0	0	0	0	100	0	0	0	0	75.0	25.0	0	0	0	المظهر الخارجي اللائق

السمات الشخصية والوظيفية للهيئة المعاونة





يتضح من الجدول السابق تفاوت تقييم مدير البرنامج للسمات الشخصية لأعضاء الهيئة المعاونة من عام دراسي لآخر، حيث تزداد مهاراتهم وتقوى درجة تفاعلاتهم مع غيرهم من أعضاء هيئة التدريس بالبرنامج والتي وصلت إلى درجة الإجماع والدرجات العظمى بعد نهاية العام الجامعي 2022/2021 التي تتراوح ما بين 4-5 درجات، من حيث العلاقات والتي تتسم بالانسجام بين الزملاء في العمل، وأنهم متعاونات ومحبات للعمل الجماعي، ولياقة مظهرهن الخارجي، وحرصهن على التفاعل بإيجابية مع الطلاب، كما يستجبن لإرشادات الأساتذة المشرفين عليهن في التدريس، ونسبة 60% ممن يتكيفن مع التغييرات كالسياسات والإجراءات والممارسات الجيدة للجامعة وكذلك احتياجات الطلاب، ونسبة 40% ممن لديهم مهارات الاتصال والتواصل الفعال مع الآخرين، ويحسن إدارة الوقت ويضعن الأولويات ويقومن بالعمل في الوقت المطلوب، بدرجة تقييم (5)، مما يعكس حرصهن الشديد وحبهم لأساتذتهم وباقي زملائهن، على اعتبار أن العمل الجماعي سوف يكسبهم الخبرات التعليمية، إضافة إلى فهمهن وتقديرهن للمسئولية العاتقة عليهم ولديهم الخبرة والنضج والقدرة على حسن إدارة الوقت في العملية التعليمية وإعداد الخطط المطلوبة بالأولويات وقيامهن بالعمل في الوقت المطلوب بشكل دقيق، مما يثرى العملية التعليمية، ويعكس تطور كبير في قوة العلاقات الاجتماعية والمهنية بينهن وبين أعضاء هيئة التدريس بالبرنامج من عام لعام .

• خلصت نتائج التحليل إلى مجموعة من الاستنتاجات موضحة على النحو التالي:

1- **فيما يتصل بالمسئولية العامة:** التزام أعضاء الهيئة المعاونة بالبرنامج بالمهام والمتطلبات الوظيفية، والقيام بكل ما يكلفن به من أعمال بكفاءة عالية، والتزامهن بمواعيد العمل، وتمتعهن بالمهارة التنظيمية الجيدة، ومهارات التعامل مع الحاسب الآلي، واحترامهن للرأي والرأي الآخر، ومشاركتهن في جميع المحافل التعليمية الخاصة بالقسم، ولديهن القدرة على إيجاد الحلول للمشاكل التي يتعرضن لها، وقدرتهن على المسئولية العامة.

2- **فيما يتصل بالسمات الشخصية والوظيفية للهيئة المعاونة:** حرصت أعضاء الهيئة المعاونة بالبرنامج على توطيد علاقتهن بالسادة أعضاء هيئة التدريس بالقسم وزملائهم، وسيادة روح التعاون وحب العمل، والتفاعل بإيجابية مع الطلاب، وتمتعهن بمهارات الاتصال والتواصل الفعال مع الآخرين، وحسن إدارتهن للوقت ووضع الأولويات، والعمل في الوقت المطلوب، واستجابتهن لإرشادات أساتذتهن عليهم في التدريس، وتكيفهن مع التغييرات كالسياسات والإجراءات والممارسات الجديدة بالجامعة واحتياجات الطلبة، فضلا عن المظهر الخارجي اللائق بهن؛ لتحقيق أغراض ومعايير الجودة الشاملة في العملية البحثية.



{ رؤية البرنامج: أن يكون برنامجًا متميزًا في العلوم الاجتماعية محليًا ودوليًا }

● أبرز نقاط التميز والمنافسة بالنسبة للسادة أعضاء الهيئة المعاونة:

1- حرص والتزام جميع أعضاء الهيئة المعاونة بجميع المهام الموكلة إليهم بالبرنامج، وتمتعهم بمهارات الحاسب الأعلى والتعامل مع الآخر بشكل ايجابي والمشاركة في مختلف أنشطة البرنامج.

● أبرز النقاط التي تتطلب إجراءات تحسينية بالنسبة للسادة أعضاء هيئة التدريس:

لا توجد