



• تعتمد المؤسسة خطتها الاستراتيجية من مجلسها الرسمي .

- تحرص الكلية على اعتماد الخطة الاستراتيجية من مجلسها الرسمي ، والخطة الاستراتيجية السابقة كان قد اعتمادها في مجلس الكلية بتاريخ ٢٠١١/٤/١٢ (وثيقة ١-٥)

المؤشر الرابع : التحليل البيئي شمل البيئة الداخلية والخارجية وشارك فيه الأطراف المعنية وتعددت الوسائل المستخدمة في إجرائه بما يضمن ملاءمة الوسيلة لموضوع التحليل والفئة المستهدفة

• يشتمل التحليل البيئي الحالي على البيئة الداخلية والخارجية (أوجه نشاط المؤسسة من التعليم والبحث العلمي وخدمة المجتمع)

- التحليل البيئي اشتمل على اسئلة متعلقة بأوجه نشاط المؤسسة في التعليم والبحث العلمي وخدمة المجتمع وتطرق لمختلف العناصر الخاصة بالعملية التعليمية ، إضافة إلى استطلاع الآراء في رؤية الكلية ورسالتها ، وأوجه الأنشطة المختلفة .

• تستخدم المؤسسة وسائل مناسبة ومتعددة عند إجراء التحليل البيئي (مثل الاستبانات والمقابلات والمناقشات والملاحظات وغيرها) وتراعي ملاءمة الوسيلة مع موضوع التحليل والفئة المستهدفة (مثل المقابلات تناسب القيادات والاستبانات تناسب الطلاب والإداريين واعضاء هيئة التدريس وغيرهم).

- بسبب الظروف الحالية التي يواجهها العالم أجمع من انتشار لجائحة كورونا ، ومع تطبيق الإجراءات الاحترازية الصادرة عن مجلس الوزراء وبتوصيات من وزارة الصحة المصرية ، فقد تم تصميم استبيان التحليل البيئي إلكترونيا لصعوبة عمل تجمعات بأعداد كبيرة لمختلف الفئات المعنية لأخذ رأيهم ، وكان لينك الاستبيان كالتالي :

- https://docs.google.com/forms/d/1RfzqC1_rhyB0IxQ664ndv8vCVYEJ9hsw5uBWd0DOvKo/edit

- كما تم استخدام التليفون لأخذ آراء أطراف المشاركة المجتمعية ، وتم عمل مقابلات للقيادات كعميد الكلية والوكلاء وبعض من رؤساء الأقسام ، وعلى هذا فإنه مع مراعاة الظروف الاستثنائية القائمة فقد تم استخدام وسائل مختلفة ومناسبة ومتعددة عند إجراء التحليل البيئي .

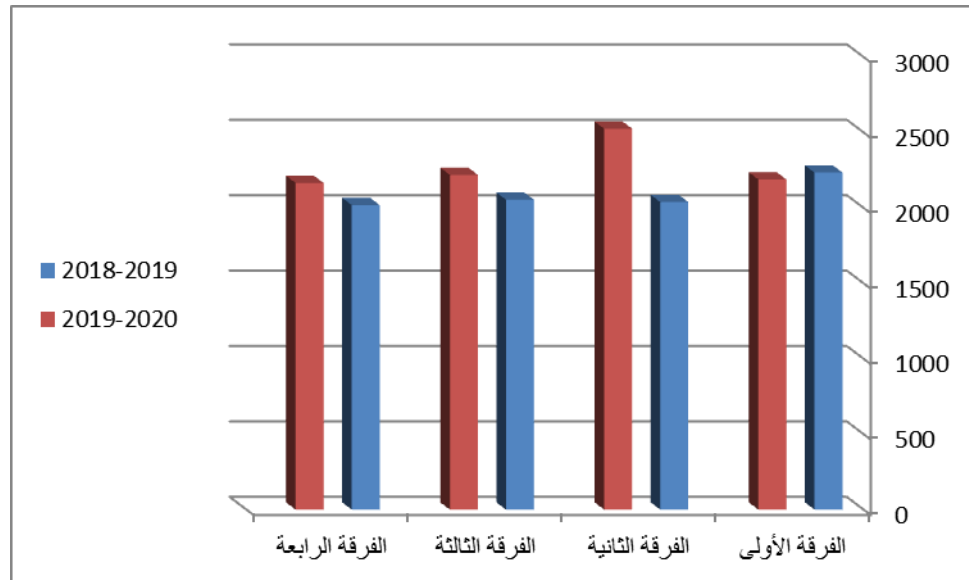
• يشارك مختلف الأطراف داخل المؤسسة وخارجها في التحليل البيئي

- شارك في التحليل البيئي مختلف الأطراف المعنية داخل وخارج المؤسسة ، من داخل المؤسسة (عميد الكلية والوكلاء ورؤساء الأقسام العلمية ، وممثلين عن أعضاء هيئة التدريس والهيئة المعاونة والإداريين وممثلين عن الطلاب من مختلف الأقسام العلمية بالكلية ومختلف الفرق من الأولى حتى الرابعة) ومن خارج الكلية شارك (ممثلين عن طلاب الدراسات العليا ، ممثلين عن خريجي الكلية ، وعدد من الأطراف المجتمعية الفاعلة المهتمة بالتعليم وأصحاب سوق العمل) وذلك للوصول في النهاية لتصميم استراتيجية الكلية ولتحديد نقاط القوة والضعف والفرص والتهديدات.



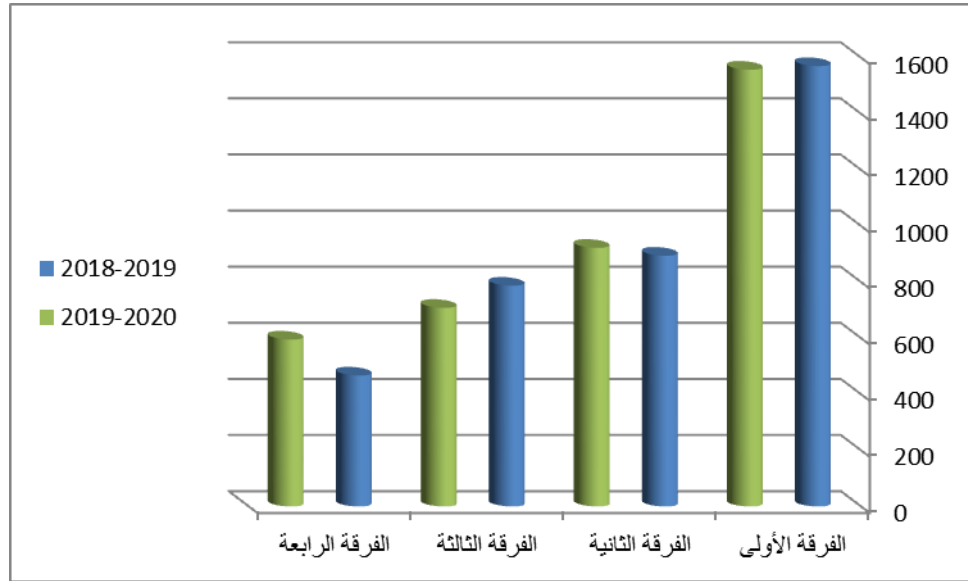
الانتظام

نسبة أعداد الهيئة المعاونة إلى الطلاب على مستوى الكلية ككل	نسبة أعداد أعضاء هيئة التدريس إلى الطلاب على مستوى الكلية ككل	معاوني هيئة التدريس بالأقسام العلمية المختلفة	أعداد هيئة التدريس بالأقسام العلمية على رأس العمل	الإجمالي	الفرقة الرابعة	الفرقة الثالثة	الفرقة الثانية	الفرقة الأولى	العام الدراسي
٢٤٥.٤	٧٦.٥ : ١	٣٤	١٠٩	٨٣٤٦	٢٠١٩	٢٠٥٤	٢٠٣٩	٢٢٣٤	العام الجامعي ٢٠١٩-٢٠١٨
٣٢٨.٤ : ١	١١٠.٥ : ١	٣٦	١٠٧	٩٠٩٧	٢١٦٥	٢٢١٩	٢٥٢٥	٢١٨٨	العام الجامعي ٢٠٢٠-٢٠١٩



طلاب الكلية الانتساب والأعباء التدريسية

نسبة أعداد الهيئة المعاونة إلى الطلاب على مستوى الكلية ككل	نسبة أعداد أعضاء هيئة التدريس إلى الطلاب على مستوى الكلية ككل	معاوني هيئة التدريس بالأقسام العلمية المختلفة	أعداد هيئة التدريس بالأقسام العلمية على رأس العمل	الإجمالي	الفرقة الرابعة	الفرقة الثالثة	الفرقة الثانية	الفرقة الأولى	العام الدراسي
١٠٩.٦ : ١	٣٤.٢ : ١	٣٤	١٠٩	٣٧١٨	٤٦٧	٧٨٧	٨٩٤	١٥٧٠	العام الجامعي ٢٠١٩-٢٠١٨
١٠٥ : ١	٣٥.٣ : ١	٣٦	١٠٧	٣٧٨٢	٥٩٥	٧٠٨	٩٢٢	١٥٥٧	العام الجامعي ٢٠٢٠-٢٠١٩



جدول يوضح نسبة أعضاء هيئة التدريس لنسبة طلاب الكلية ككل (الانتساب والانتظام)

نسبة أعداد الهيئة المعاونة إلى الطلاب على مستوى الكلية ككل	نسبة أعداد أعضاء هيئة التدريس إلى الطلاب على مستوى الكلية ككل	معاوني هيئة التدريس بالأقسام العلمية المختلفة	أعداد هيئة التدريس بالأقسام العلمية على رأس العمل	الإجمالي	الفرقة الرابعة	الفرقة الثالثة	الفرقة الثانية	الفرقة الأولى	العام الدراسي
٣٥٤.٨ : ١	١١٠.٧ : ١	٣٤	١٠.٩	١٢٠.٦٤	٢٤٨٦	٢٨٤١	٢٩٣٣	٣٨٠٤	العام الجامعي ٢٠١٨ - ٢٠١٩
٣٥٧.٧ : ١	١٢٠.٣ : ١	٣٦	١٠.٧	١٢٨٧٩	٢٧٦٠	٢٩٢٧	٣٤٤٧	٣٧٤٥	العام الجامعي ٢٠١٩ - ٢٠٢٠



العبء الوظيفي* لأعضاء هيئة التدريس والهيئة المعاونة بالأقسام المختلفة لكلية
خلال العام الجامعي ٢٠١٩/٢٠٢٠

عدد الهيئة المعاونة على رأس العمل	العبء الوظيفي لعضو هيئة التدريس	عدد أعضاء هيئة التدريس على رأس العمل	مجموع المقررات الدراسية	عدد المقررات لمرحلة الماجستير والدكتوراه	عدد المقررات لمرحلة الليسانس	القسم العلم	
٢	٣.٩	١٥	٥٨	١٦	٤٢	اللغة العربية	
٤	٨	٧	٥٦	١٦	٤٠	اللغة الانجليزية	
٥	٦.٥	٩	٥٩	١٦	٤٣	اللغة الفرنسية	
٤	٤.٦	١٣	٦٠	١٦	٤٤	التاريخ	
٣	١٣.٤	٩	١٢١	١٦	٥١	عام	الجغرافيا
					٥٤	المساحة	
٤	٥.٤	١١	٦٠	١٦	٤٤	الاجتماع	
٣	٩.٨	٦	٥٩	١٦	٤٣	الفلسفة	
١	٧.٢٥	٨	٥٨	١٦	٤٢	علم النفس	
٣	١٨.٦	٦	١١٢	٠	٣٧	صحافة	الإعلام
					٣٩	إذاعة	
					٣٦	علاقات	
٢	١٠.٤	١٤	٥١	١٦	٣٥	مصري	الآثار
			٤٧	١٦	٣١	اسلامي	
			٤٨	١٦	٤٢	يوناني	
٣	١٢.٧٥	٤	٥١	١٦	٣٥	المكتبات والمعلومات	
٣	١٦.٤	٥	٤٥	٨	٣٧	عبري	اللغات الشرقية
			٣٧	٠	٣٧	اسلامي	

* (العبء الوظيفي = عدد المقررات / عدد القائمين بالتدريس)

الأعباء الوظيفية لأعضاء هيئة التدريس في معظم الأقسام بالكلية تتماشى مع المعايير المحددة مسبقاً (٨ ساعات يومياً) إلا إن الأعباء الوظيفية لأعضاء الهيئة المعاونة بجميع الأقسام عالية جداً ، قامت الكلية بالاستعانة بطلاب الدراسات العليا المتميزين لتقاسم العبء الزائد عن نصاب الهيئة المعاونة في كل قسم علمي طبقاً للحاجة (أعباء العمل لأعضاء هيئة

وحدة ضمان الجودة - كلية الآداب - جامعة كفر الشيخ

شارع الجيش، كفر الشيخ- مصر. الموقع الإلكتروني: www.kafrelsheikh.edu.eg

0473211853 : +2 0473211853



الأدلة والوثائق

نوع المرفق		محتوي المرفق	رقم المرفق
**إضافي	*أساسي		
	√	وثيقة ميزانية ٢٠١٨-٢٠١٩ م	١-٦
	√	وثيقة ميزانية ٢٠١٩-٢٠٢٠ م	٢-٦
	√	وثيقة الموارد الذاتية والبرامج المميزة الخاصة	٣-٦
	√	الرسوم الهندسية للكلية	٦-٦
√		وثيقة قرارات انشاء الوحدات ذات الطابع الخاص	٨/٦
√		وثيقة الدورات التدريبية داخل الكلية	٩/٦
√		ملائمة المباني لممارسة أنشطة الكلية	١٠/٦
	√	خطة الصيانة معتمدة	١١/٦
√		إقرارات وعقود الصيانة	١٢/٦
	√	مكونات المبنى	١٥/٦
√		متطلبات الأمن والسلامة	١٦/٦
	√	لوحات إرشادية لمسارات ومخارج الإخلاء أثناء الحريق	١٧/٦
√		خطط لإخلاء المباني	١٨/٦
	√	خطة الطوارئ	١٩/٦
√		خطه لادارة الازمات والكوارث	٢٠/٦
√		كيفية التعامل مع طفايات الحريق	٢١/٦
√		سجل الحوادث الجسيمة	٢٧/٦
	√	سجل الأمراض المهنية	٢٨/٦
	√	سجل إصابات العمل	٢٩/٦
√		سجل أجهزة الإطفاء	٣٠/٦
√		رسم كروكي لمسارات الخروج في حالات الطوارئ	٢٢/٦
		وثيقة صورة لموقع الكلية الإنجليزي والعربي	٣٥/٦
√		الدورات التدريبية للعاملين بالمكتبة	٣٧-٦
√		قائمة بالكتب والمراجع بمكتبة الكلية	٣٨-٦

* ما جاء في الأدلة والوثائق في دليل اعتماد كليات ومعاهد التعليم العالي - يوليو ٢٠١٥ م.
** ما توفره الكلية من أدلة ووثائق تحقق استيفاء المعيار.

وحدة ضمان الجودة - كلية الآداب - جامعة كفر الشيخ

شارع الجيش، كفر الشيخ - مصر. الموقع الإلكتروني: www.kafrelsheikh.edu.eg

0473211853 : +2 0473211853



معيار (٨) : التدريس والتعلم

للمؤسسة استراتيجية للتدريس والتعلم والتقويم يتم مراجعتها وتطويرها بصورة دورية بما يضمن تحقق المعايير الأكاديمية، ويسهم في تحقيق رسالتها وأهدافها. وتحرص المؤسسة على ملائمة طرق التدريس والتعلم والتقويم لنواتج التعلم المستهدفة، وتعمل على تهيئة فرص التعلم الذاتي، وتقدم بمشاركة الجهات المجتمعية برامج التدريب التي تسهم في إكساب الطلاب المهارات اللازمة لتحقيق مواصفات الخريج، وتوفر لتلك البرامج الموارد الملائمة وتضمن جودة تنفيذها وجدية الإشراف عليها، وتحرص على تقييم فاعليتها وتطويرها وتحرص من المؤسسة على تقويم الطلاب بموضوعية وعدالة، وباستخدام أساليب وأدوات متنوعة تلائم نواتج التعلم وبما يدعم العملية التعليمية.

التقييم الذاتي

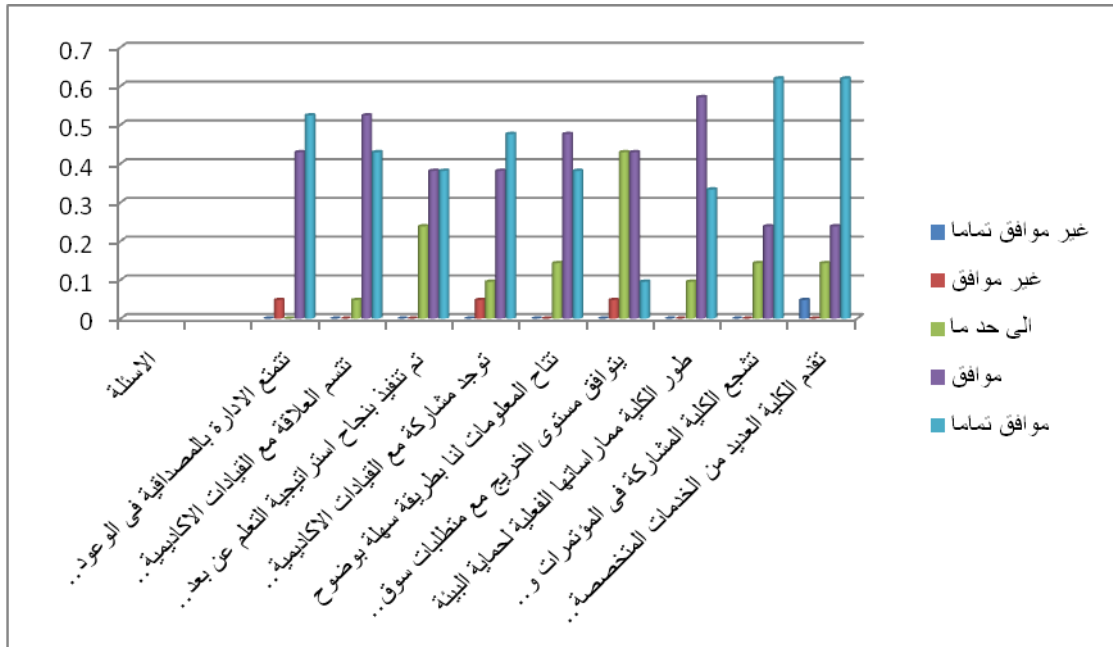
م	مؤشر التقييم	مستوفي	مستوفي جزئياً	غير مستوفي
١	للمؤسسة استراتيجية للتدريس والتعلم والتقويم تتسق مع المعايير الأكاديمية المرجعية وتلائم نواتج التعلم المستهدفة		√	
٢	تطبيق استراتيجية التدريس والتعلم والتقويم يدعم اكتساب مهارات التعلم الذاتي ومهارات التوظيف لدى الطلاب		√	
٣	برامج التدريب للطلاب مصممة وموصفة وفقاً لنواتج التعلم المستهدفة للبرنامج التعليمي، ويتوافر لتنفيذها الآليات والموارد اللازمة.		√	
٤	تقويم أداء الطلاب في التدريب يتم بأساليب متنوعة بما يتوافق مع نواتج التعلم المستهدفة.		√	
٥	فاعلية التدريب تقويم باستخدام أدوات ومؤشرات موضوعية، وتستخدم النتائج في تطوير آلية التدريب وأدواته وموارده.		√	
٦	الدرجات المخصصة لأنواع تقويم الطلاب متوازنة مع نواتج التعلم المستهدف قياسها.		√	
٧	عملية تقويم الطلاب تدار بكفاءة وعدالة، والامتحانات يأمن وضعها ونسخها وتوزيعها بما يضمن سريتها .		√	
٨	آليات تقويم الطلاب تضمن عدالة التصحيح ودقة وضع ورصد الدرجات الاحتفاظ بالنتائج مؤمنة وقابلة للاستدعاء		√	
٩	التغذية الراجعة للطلاب عن أدائهم في التقويم تدعم تعلمهم.		√	
١٠	نتائج تقويم الطلاب يستفاد منها في تطوير البرامج التعليمية		√	



كما أن نسبة ٤٢.٩% اختارت موافق للتأكيد على أن مستوى الخريج يتوافق مع متطلبات سوق العمل ونفس النسبة جاءت إيجابتها إلى حد ما .

في حين أن ٥٧.١% اختارت موافق للتأكيد على تطوير الكلية ممارستها الفعلية لحماية البيئة .
واتضح أيضاً أن معظم العينة وبنسبة ٦١.٩% اختارت موافق تماماً للتأكيد على تشجيع الكلية على المشاركة في المؤتمرات والندوات من خلال الإعلان المبكر عنها وحسن التسويق لها .
وأشارت النتائج إلى أن ٥٢.٤% اختارت موافق بخصوص تقديم الكلية العديد من الخدمات المتخصصة التي تخدم البيئة مثل الدورات التدريبية والقوافل البيطرية والاستشارات .
وتبين أيضاً أن غالبية العينة وبنسبة ٦٦.٧% وافقت تماماً على أن إدارة الكلية تعمل جاهدة على توفير التدريب الميداني للطلاب أثناء فترة الدراسة .

- اتضح أن ٦١.٩% من العينة ترغب في المشاركة في عضوية لجنة خدمة المجتمع وتنمية البيئة بالكلية ، يليها نسبة ٢٣.٨% تريد المشاركة في عضوية مجلس ادارة وحدة الطلاب والخريجين بالكلية ، ثم ١٩% ترغب في المشاركة في عضوية مجلس ادره وحدة الأزمات والكوارث بالكلية ، أما عضوية مجلس ادارة وحدة ضمان الجودة بالكلية فجاءت بنسبة ١٤.٣% ، يليها عضوية فريق إعداد الخطة الإستراتيجية بالكلية بنسبة ٤.٨% ، ونفس النسبة عضوية فريق اعداد الدراسة الذاتية بالكلية (١٢ - ٥٠ : وثيقة تحليل ونتائج استبيان رضاء الاطراف المجتمعية للعام ٢٠١٩ - ٢٠٢٠) رسم بياني يوضح مدى رضاء الأطراف المجتمعية عما تقوم به الكلية من أنشطة وخدمات .



- تستفيد الكلية من النتائج الخاصة باستقصاء الأطراف المجتمعية وتتخذ الاجراءات التصحيحية المناسبة .

