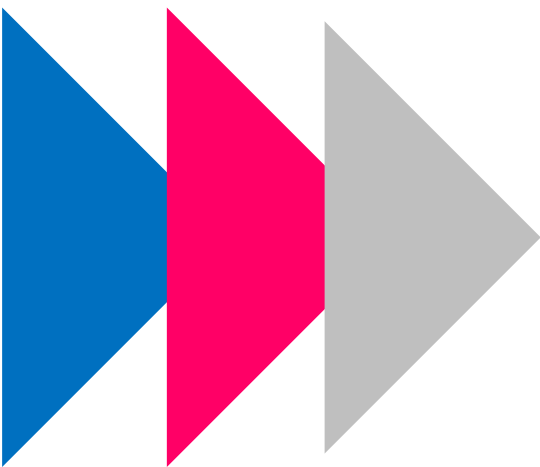


أدلة وآليات معيار (2) تصميم البرنامج





المحتويات

3	دليل برنامج علم النفس الإكلينيكي لتبني المعايير الأكاديمية	1
12	آلية إعداد ومراجعة وتحديث أهداف برنامج علم النفس الإكلينيكي	2
16	آلية ضمان مطابقة هيكل البرنامج لمواصفات الخريج المخططة ببرنامج علم النفس الإكلينيكي	3
20	دليل إعداد سياسات التعليم والتعلم والتقييم ببرنامج علم النفس الإكلينيكي	4
62	دليل إعداد توصيف برنامج علم النفس الإكلينيكي	5
78	دليل مصفوفات البرنامج	
79	- مصفوفة توافق الـ ARS مع أهداف برنامج علم النفس الإكلينيكي	6
81	- مصفوفة توافق الـ ARS مع رسالة برنامج علم النفس الإكلينيكي	
83	- مصفوفة توافق الـ ARS مع نواتج التعلم	

رسالة البرنامج: يلتزم برنامج علم النفس الإكلينيكي - كلية الآداب - جامعة كفر الشيخ بإعداد أخصائي نفسي إكلينيكي متميز أكاديمياً ومهنيًا، قادر على استكمال الدراسة في برامج الدراسات العليا، والمنافسة في سوق العمل محليًا وإقليميًا، وخدمة مجتمعه من خلال برنامج تعليمي يحقق المعايير الأكاديمية، وبيئة تعليمية تكنولوجية تستوفي معايير الجودة.



	المستهدفة لبرنامج علم النفس الإكلينيكي	
88	- مصفوفة توافق الـ (ILOS) مع المقررات الدراسية من واقع اللانحة الدراسية	
96	- مصفوفة توافق أهداف برنامج علم النفس الإكلينيكي مع مواصفات الخريج	
98	- مصفوفة توافق نواتج التعلم المستهدفة (ILO'S) مع أساليب التقييم ببرنامج علم النفس الإكلينيكي	
102	- مصفوفة توافق طرق التدريس والتعلم مع نواتج التعلم المستهدفة (ILO'S) ببرنامج علم النفس الإكلينيكي	
105	- مصفوفة اتساق مواصفات خريج برنامج علم النفس الإكلينيكي مع رسالة البرنامج	
107	- مصفوفة اتساق المعايير المتبناة مع مواصفات خريج برنامج علم النفس الإكلينيكي	
110	- مصفوفة اتساق هيكل البرنامج مع المعايير المتبناة	
118	- مصفوفة توافق مواصفات الخريج مع المقررات الدراسية	
125	دليل إعداد توصيف المقررات الدراسية ببرنامج علم النفس الإكلينيكي	7
142	دليل تصميم وتطوير البرنامج	8

رسالة البرنامج: يلتزم برنامج علم النفس الإكلينيكي - كلية الآداب - جامعة كفر الشيخ بإعداد أخصائي نفسي إكلينيكي متميز أكاديمياً ومهنيًا، قادر على استكمال الدراسة في برامج الدراسات العليا، والمنافسة في سوق العمل محليًا وإقليميًا، وخدمة مجتمعه من خلال برنامج تعليمي يحقق المعايير الأكاديمية، وبيئة تعليمية تكنولوجية تستوفي معايير الجودة.



Kafrelsheikh University
Faculty of Arts
Psychology Department
**Clinical Psychology
Department**



جامعة كفر الشيخ
كلية الآداب
قسم علم النفس
برنامج علم النفس
الإكلينيكي



دليل برنامج علم النفس الإكلينيكي لتبني المعايير الأكاديمية

رسالة البرنامج: يلتزم برنامج علم النفس الإكلينيكي - كلية الآداب - جامعة كفر الشيخ بإعداد أخصائي نفسي إكلينيكي متميز أكاديمياً ومهنيًا، قادر على استكمال الدراسة في برامج الدراسات العليا، والمنافسة في سوق العمل محليًا وإقليميًا، وخدمة مجتمعه من خلال برنامج تعليمي يحقق المعايير الأكاديمية، وبيئة تعليمية تكنولوجية تستوفي معايير الجودة.



دليل برنامج علم النفس الإكلينيكي لتبني المعايير الأكاديمية

المعايير الأكاديمية هي مجموعة من المعايير التي تهدف إلى ضمان جودة التعليم والبحث في مجال معين. بالنسبة لبرامج علم النفس الإكلينيكي، يمكن أن تتضمن هذه المعايير مجموعة متنوعة من الأشياء، مثل:

- الجودة الأكاديمية للبرامج التعليمية
- الجودة الأكاديمية للبحث
- الجودة الأكاديمية للخدمات الإكلينيكية

يعد تبني المعايير الأكاديمية أمرًا مهمًا لبرامج علم النفس الإكلينيكي لأنه يساعد على ضمان أن البرامج تنتج أخصائيين نفسيين إكلينيكينا مؤهلين تأهيلاً عالياً.

فيما يلي بعض الخطوات التي يمكن لبرامج علم النفس الإكلينيكي اتخاذها لتبني المعايير الأكاديمية:

1. حدد المعايير الأكاديمية التي ترغب في تبنيها. هناك العديد من المنظمات التي تنشر معايير أكاديمية لبرامج علم النفس الإكلينيكي، مثل:

رسالة البرنامج: يلتزم برنامج علم النفس الإكلينيكي - كلية الآداب - جامعة كفر الشيخ بإعداد أخصائي نفسي إكلينيكي متميز أكاديمياً ومهنياً، قادر على استكمال الدراسة في برامج الدراسات العليا، والمنافسة في سوق العمل محلياً وإقليمياً، وخدمة مجتمعه من خلال برنامج تعليمي يحقق المعايير الأكاديمية، وبيئة تعليمية تكنولوجية تستوفي معايير الجودة.



- المجلس الأمريكي لبرامج علم النفس الإكلينيكي (APA)
 - الجمعية الأوروبية لبرامج علم النفس الإكلينيكي (EFPA)
 - الاتحاد العالمي لعلم النفس (IUPsyS)
2. تدرس المعايير الأكاديمية بعناية. تأكد من فهمك للمعايير ومدى قابليتها للتطبيق على برنامجك.
 3. قم بإجراء تقييم ذاتي لبرنامجك. حدد المجالات التي يحتاج فيها البرنامج إلى التحسين من أجل تلبية المعايير الأكاديمية.
 4. ضع خطة عمل لتحسين البرنامج. يجب أن تتضمن خطة العمل أهدافاً محددة ومؤشرات أداء قابلة للقياس.
 5. تنفيذ خطة العمل. تأكد من أن جميع أعضاء هيئة التدريس والطلاب والموظفين على دراية بالمعايير الأكاديمية وخطتك للعمل.
 6. قم بإجراء تقييم خارجي لبرنامجك. يمكن أن يساعدك التقييم الخارجي في تحديد المجالات التي تحتاج فيها إلى تحسين.
- ويعد تبني المعايير الأكاديمية عملية مستمرة. يجب على برامج علم النفس الإكلينيكي مراجعة معاييرها بشكل دوري وإجراء التعديلات اللازمة.

رسالة البرنامج: يلتزم برنامج علم النفس الإكلينيكي - كلية الآداب - جامعة كفر الشيخ بإعداد أخصائي نفسي إكلينيكي متميز أكاديمياً ومهنياً، قادر على استكمال الدراسة في برامج الدراسات العليا، والمنافسة في سوق العمل محلياً وإقليمياً، وخدمة مجتمعه من خلال برنامج تعليمي يحقق المعايير الأكاديمية، وبيئة تعليمية تكنولوجية تستوفي معايير الجودة.



آلية إعداد والمراجعة الدورية والتحديث لمواصفات خريج برنامج علم النفس الإكلينيكي

<p>- وضع برنامج علم النفس الإكلينيكي - بكلية الآداب جامعة كفر الشيخ بالتعاون مع وحدة ضمان الجودة هذه الآلية لضمان مراجعته وتحديث مواصفات الخريج بصفه مستمرة بما يضمن وملاءمتها للمتغيرات.</p>	<p>الغرض</p>
<p>تتم عملية إعداد مواصفات الخريج من خلال مجموعة من الإجراءات يتبناها مجلس إدارة البرنامج التعليمي تتمثل في:</p> <ol style="list-style-type: none">1. تتولى لجنة ضمان الجودة بالبرنامج اقتراح مواصفات الخريج في ضوء المعيار القويمة الأكاديمية الصادرة عن الهيئة القومية للبرنامج، بحيث يتم تبني مواصفات الخريج العامة للقطاع على مستوى المعهد، وتقترح بعض المعايير التخصصية بما يتوافق مع رسالة البرنامج وأهدافه.2. إرسال صيغة مواصفات الخريج المقترحة بعد التعديل إلى أعضاء هيئة التدريس والهيئة المعاونة والطلاب والجهات المستفيدة من	<p>إجراءات التنفيذ</p>

رسالة البرنامج: يلتزم برنامج علم النفس الإكلينيكي - كلية الآداب - جامعة كفر الشيخ بإعداد أخصائي نفسي إكلينيكي متميز أكاديمياً ومهنيًا، قادر على استكمال الدراسة في برامج الدراسات العليا، والمنافسة في سوق العمل محليًا وإقليميًا، وخدمة مجتمعه من خلال برنامج تعليمي يحقق المعايير الأكاديمية، وبيئة تعليمية تكنولوجية تستوفي معايير الجودة.



- خدمات البرنامج خلال ورشة عمل أو عبر الإيميل لإبداء الرأي من خلال استبيانات إبداء الرأي في مواصفات الخريج
3. جمع الآراء والمقترحات لتحسين مواصفات الخريج من خلال تفرغ الاستبيانات وتسجيل أهم المقترحات ونسب الرضاء عن نص مواصفات الخريج المقترحة.
 4. إعداد الصيغة المقترحة غير النهائية من مواصفات خريج البرنامج
 5. دراسة توافق مواصفات الخريج المحدثة مع رسالة البرنامج
 6. دراسة توافق مواصفات الخريج المحدثة مع أهداف البرنامج
 7. دراسة توافق مواصفات الخريج المخططة مع مقررات البرنامج وفقاً لللائحة الدراسية المعتمدة
 8. تعرض الصيغة النهائية لمواصفات الخريج على مجلس إدارة البرنامج لاعتمادها ورفعها إلى مجلس الكلية لاعتمادها.

- يتعين أن يتم مراجعة مواصفات خريج البرنامج كل 5 سنوات بصفة دورية، وتحديثها إذا لزم الأمر

**توقيت
التنفيذ**

رسالة البرنامج: يلتزم برنامج علم النفس الإكلينيكي - كلية الآداب - جامعة كفر الشيخ بإعداد أخصائي نفسي إكلينيكي متميز أكاديمياً ومهنيًا، قادر على استكمال الدراسة في برامج الدراسات العليا، والمنافسة في سوق العمل محليًا وإقليميًا، وخدمة مجتمعه من خلال برنامج تعليمي يحقق المعايير الأكاديمية، وبيئة تعليمية تكنولوجية تستوفي معايير الجودة.



<p>ويمكن لمجلس إدارة البرنامج أن يقوم بمراجعة مواصفات خريج البرنامج، وتحديثها في واحدة من الحالات التالية:</p> <ul style="list-style-type: none">- عند حدوث اي تغيير في المعايير القومية الأكاديمية المرجعية المتبناة (NARS).- عند تعديل اللائحة الدراسية للبرنامج- عند ظهور تعديلات جوهرية في سوق العمل.- تحديث رسالة واهداف البرنامج.- تتبع نفس الإجراءات السابقة في عملية الإعداد عند مراجعة وتحديث مواصفات الخريج.	
<ul style="list-style-type: none">- منسق البرنامج مسئول عن تنفيذ هذه الآلية بالتعاون مع وحدة الجودة بالكلية.	المسئولية
<ul style="list-style-type: none">- المدير الأكاديمي للبرنامج مسئول عن متابعة تنفيذ إجراءات صياغة الرسالة والأهداف	متابعة التنفيذ

رسالة البرنامج: يلتزم برنامج علم النفس الإكلينيكي - كلية الآداب - جامعة كفر الشيخ بإعداد أخصائي نفسي إكلينيكي متميز أكاديمياً ومهنيًا، قادر على استكمال الدراسة في برامج الدراسات العليا، والمنافسة في سوق العمل محليًا وإقليميًا، وخدمة مجتمعه من خلال برنامج تعليمي يحقق المعايير الأكاديمية، وبيئة تعليمية تكنولوجية تستوفي معايير الجودة.



آلية تبني وتطبيق المعايير القومية الأكاديمية ببرنامج علم النفس الإكلينيكي

<p>- وضع برنامج علم النفس الإكلينيكي – بكلية الآداب جامعة كفر الشيخ بالتعاون مع وحدة ضمان الجودة هذه الآلية لضمان التزام جميع الأطراف المعنية (أعضاء هيئة التدريس والهيئة المعاونة) بتطبيق المعايير الأكاديمية القياسية القومية NARS المتبناة في البرنامج</p>	<p>الغرض</p>
<p>أولاً: تبني المعايير الأكاديمية:</p> <ol style="list-style-type: none">1. تتولى لجنة ضمان جودة البرنامج مراجعة المعايير الأكاديمية الصادرة عن الهيئة القومية لضمان جودة التعليم والاعتماد فيما يخص القطاع ذو الصلة بالبرنامج.2. تتحقق اللجنة من توافق المعايير الأكاديمية مع طبيعة البرنامج من خلال:<ul style="list-style-type: none">- دراسة توافق المعايير الأكاديمية المتبناة مع رسالة البرنامج- دراسة توافق المعايير الأكاديمية المتبناة مع أهداف البرنامج	<p>إجراءات التنفيذ</p>

رسالة البرنامج: يلتزم برنامج علم النفس الإكلينيكي - كلية الآداب - جامعة كفر الشيخ بإعداد أخصائي نفسي إكلينيكي متميز أكاديمياً ومهنيًا، قادر على استكمال الدراسة في برامج الدراسات العليا، والمنافسة في سوق العمل محليًا وإقليميًا، وخدمة مجتمعه من خلال برنامج تعليمي يحقق المعايير الأكاديمية، وبيئة تعليمية تكنولوجية تستوفي معايير الجودة.



3. يتم تبني المعايير الأكاديمية القومية المرجعية للقطاع في مجلس إدارة البرنامج لاعتمادها ورفعها إلى مجلس المعهد لاعتمادها.
4. تتولى اللجنة نشر الوعي لمنسوبي المعهد (اعضاء هيئة التدريس ومعاونيهم، والطلاب) حول هذه المعايير من خلال نشرها إلكترونياً وعقد ورش العمل الداعمة لذلك.
5. تنشر اللجنة الوعي لدى منظمات سوق العمل والاطراف المجتمعة ذات الصلة حول هذه المعايير من خلال اللقاءات والندوات وورش العمل.

ثانياً: ضمان تطبيق المعايير الأكاديمية في البرنامج:

1. تقوم لجنة ضمان جودة البرنامج بالتأكد من الانتهاء من التوصيفات الخاصة بالبرنامج ومقرراته له في ضوء المعايير الاكاديمية NARS المتبناة.
2. تقوم لجنة ضمان جودة البرنامج بمطابقة المحتوى العلمي للمقررات الدراسية والتأكد من مدى توافقها مع مواصفات الخريج والمعايير القياسية NARS المتبناة.

رسالة البرنامج: يلتزم برنامج علم النفس الإكلينيكي - كلية الآداب - جامعة كفر الشيخ بإعداد أخصائي نفسي إكلينيكي متميز أكاديمياً ومهنيًا، قادر على استكمال الدراسة في برامج الدراسات العليا، والمنافسة في سوق العمل محليًا وإقليميًا، وخدمة مجتمعه من خلال برنامج تعليمي يحقق المعايير الأكاديمية، وبيئة تعليمية تكنولوجية تستوفي معايير الجودة.



3. تقوم لجنة ضمان جودة بمراجعة الورقة الامتحانية كل فصل دراسي للتأكد من توافق الأسئلة الموضوعية مع محتوى المقرر من نواتج التعلم المستهدفة بالمعايير القومية القياسية المتبناة.	
- تتم إجراءات هذه الآلية مع بداية العمل بالبرنامج وقبل إعداد التوصيفات الخاصة بالبرنامج والمقررات الدراسية، وتتابع إدارة البرنامج مدى التزام المنسولين بتحقيقها.	توقيت التنفيذ
- منسق البرنامج مسئول عن تنفيذ هذه الآلية بالتعاون مع وحدة الجودة بالكلية.	المسؤولية
- المدير الأكاديمي للبرنامج مسئول عن متابعة تنفيذ إجراءات الآلية.	متابعة التنفيذ

رسالة البرنامج: يلتزم برنامج علم النفس الإكلينيكي - كلية الآداب - جامعة كفر الشيخ بإعداد أخصائي نفسي إكلينيكي متميز أكاديمياً ومهنيًا، قادر على استكمال الدراسة في برامج الدراسات العليا، والمنافسة في سوق العمل محليًا وإقليميًا، وخدمة مجتمعه من خلال برنامج تعليمي يحقق المعايير الأكاديمية، وبيئة تعليمية تكنولوجية تستوفي معايير الجودة.



Kafrelsheikh University
Faculty of Arts
Psychology Department
**Clinical Psychology
Department**



جامعة كفر الشيخ
كلية الآداب
قسم علم النفس
برنامج علم النفس
الإكلينيكي



آلية إعداد ومراجعة وتحديث أهداف برنامج علم النفس الإكلينيكي

رسالة البرنامج: يلتزم برنامج علم النفس الإكلينيكي - كلية الآداب - جامعة كفر الشيخ بإعداد أخصائي نفسي إكلينيكي متميز أكاديمياً ومهنيًا، قادر على استكمال الدراسة في برامج الدراسات العليا، والمنافسة في سوق العمل محليًا وإقليميًا، وخدمة مجتمعه من خلال برنامج تعليمي يحقق المعايير الأكاديمية، وبيئة تعليمية تكنولوجية تستوفي معايير الجودة.



آلية إعداد ومراجعة وتحديث أهداف برنامج علم النفس الإكلينيكي

<p>- وضع برنامج علم النفس الإكلينيكي بالتعاون مع وحدة ضمان الجودة هذه الآلية لضمان تحديث ومراجعة أهداف البرنامج بصفه مستمرة.</p>	<p>الغرض</p>
<p>- تتم عملية إعداد أهداف البرنامج من خلال مجموعة من الإجراءات يتبناها مجلس إدارة البرنامج التعليمي تتمثل في:</p> <p>1- تتولى لجنة ضمان جودة البرنامج اقتراح أهداف في ضوء المعايير القومية الأكاديمية الصادرة عن الهيئة القومية للبرنامج، وبما يتوافق مع رسالة البرنامج.</p> <p>2- إرسال صيغة أهداف البرنامج المقترحة إلى أعضاء هيئة التدريس والهيئة المعاونة والطلاب والجهات المستفيدة من خدمات البرنامج خلال ورشة عمل أو عبر الإيميل لإبداء الرأي من خلال استبيانات إبداء الرأي</p>	<p>إجراءات التنفيذ</p>

رسالة البرنامج: يلتزم برنامج علم النفس الإكلينيكي - كلية الآداب - جامعة كفر الشيخ بإعداد أخصائي نفسي إكلينيكي متميز أكاديمياً ومهنيًا، قادر على استكمال الدراسة في برامج الدراسات العليا، والمنافسة في سوق العمل محليًا وإقليميًا، وخدمة مجتمعه من خلال برنامج تعليمي يحقق المعايير الأكاديمية، وبيئة تعليمية تكنولوجية تستوفي معايير الجودة.



<p>في أهداف البرنامج</p> <p>3- جمع الآراء والمقترحات لتحسين أهداف البرنامج من خلال تفرغ الاستبيانات وتسجيل أهم المقترحات ونسب الرضاء عن نص أهداف البرنامج المقترحة.</p> <p>4- إعداد الصيغة المقترحة غير النهائية من أهداف البرنامج</p> <p>5- دراسة توافق أهداف البرنامج المحدثة مع رسالة البرنامج</p> <p>6- دراسة توافق أهداف البرنامج مع مواصفات الخريج المخططة</p> <p>7- <u>تعرض الصيغة النهائية</u> لأهداف البرنامج على مجلس إدارة البرنامج لاعتمادها ورفعها إلى مجلس الكلية لاعتمادها.</p>	
<p>- يتعين أن يتم مراجعة أهداف البرنامج كل 5 سنوات بصفة دورية، وتحديثها إذا لزم الأمر ويمكن لمجلس إدارة البرنامج أن يقوم بمراجعة مواصفات خريج البرنامج، وتحديثها في <u>واحدة من الحالات التالية:</u></p> <p>- عند حدوث اي تغيير في المعايير القومية</p>	<p>توقيت التنفيذ</p>

رسالة البرنامج: يلتزم برنامج علم النفس الإكلينيكي - كلية الآداب - جامعة كفر الشيخ بإعداد أخصائي نفسي إكلينيكي متميز أكاديمياً ومهنيًا، قادر على استكمال الدراسة في برامج الدراسات العليا، والمنافسة في سوق العمل محليًا وإقليميًا، وخدمة مجتمعه من خلال برنامج تعليمي يحق المعايير الأكاديمية، وبيئة تعليمية تكنولوجية تستوفي معايير الجودة.



<p>الأكاديمية المرجعية المتبناة (NARS).</p> <ul style="list-style-type: none">- عند تحديث الخطة الاستراتيجية للمعهد.- إجراء وحدة الجودة بالكلية أي تعديلات على رسالة واهداف المعهد.- تعديل الأهداف الاستراتيجية للمعهد بناء على أحد المتغيرات في البيئة المحيطة (سياسياً واقتصادياً واجتماعياً).- عدم تحقق أهدافه وفقاً للتقرير السنوي للبرنامج.- تعديل لائحة البرنامج أو حدوث تغير في القوانين المنظمة للعمل بالمعهد <p>● تتبع نفس الإجراءات السابقة في عملية الإعداد عند مراجعة وتحديث أهداف البرنامج.</p>	
<p>- منسق البرنامج مسئول عن تنفيذ هذه الآلية بالتعاون مع وحدة الجودة بالكلية.</p>	المسؤولية
<p>- المدير الأكاديمي للبرنامج مسئول عن متابعة تنفيذ إجراءات صياغة الرسالة والأهداف</p>	متابعة التنفيذ

رسالة البرنامج: يلتزم برنامج علم النفس الإكلينيكي - كلية الآداب - جامعة كفر الشيخ بإعداد أخصائي نفسي إكلينيكي متميز أكاديمياً ومهنياً، قادر على استكمال الدراسة في برامج الدراسات العليا، والمنافسة في سوق العمل محلياً وإقليمياً، وخدمة مجتمعه من خلال برنامج تعليمي يحقق المعايير الأكاديمية، وبيئة تعليمية تكنولوجية تستوفي معايير الجودة.



Kafrelsheikh University
Faculty of Arts
Psychology Department
**Clinical Psychology
Department**



جامعة كفر الشيخ
كلية الآداب
قسم علم النفس
برنامج علم النفس
الإكلينيكي



آلية ضمان مطابقة هيكل البرنامج لمواصفات الخريج المخططة ببرنامج علم النفس الإكلينيكي

رسالة البرنامج: يلتزم برنامج علم النفس الإكلينيكي - كلية الآداب - جامعة كفر الشيخ بإعداد أخصائي نفسي إكلينيكي متميز أكاديمياً ومهنيًا، قادر على استكمال الدراسة في برامج الدراسات العليا، والمنافسة في سوق العمل محليًا وإقليميًا، وخدمة مجتمعه من خلال برنامج تعليمي يحقق المعايير الأكاديمية، وبيئة تعليمية تكنولوجية تستوفي معايير الجودة.



آلية ضمان مطابقة هيكل البرنامج لمواصفات الخريج المخططة ببرنامج علم النفس الإكلينيكي

<p>- وضع برنامج علم النفس الإكلينيكي - بكلية الآداب جامعة كفر الشيخ بالتعاون مع وحدة ضمان الجودة هذه الآلية لضمان ملائمة هيكل البرنامج مع المعايير الأكاديمية المتبناة.</p>	<p>الغرض</p>
<p>تتم عملية التحقق من ملائمة هيكل البرنامج من خلال مجموعة من الإجراءات يتبناها مجلس إدارة البرنامج التعليمي تتمثل في:</p> <ol style="list-style-type: none">1. تتولى لجنة ضمان جودة البرنامج مراجعة المعايير الأكاديمية القومية المرجعية الصادرة عن الهيئة القومية لضمان جودة التعليم والاعتماد فيما يخص القطاع ذو الصلة بالبرنامج.2. تتولى لجنة ضمان جودة البرنامج مراجعة اللائحة الدراسية للبرنامج.3. تقوم لجنة ضمان جودة البرنامج بتصنيف المقررات الدراسية باللائحة وفقا لما ورد بوثيقة المعايير الأكاديمية القومية المرجعية وحساب عدد ونسبة كل نوع.	<p>إجراءات التنفيذ</p>

رسالة البرنامج: يلتزم برنامج علم النفس الإكلينيكي - كلية الآداب - جامعة كفر الشيخ بإعداد أخصائي نفسي إكلينيكي متميز أكاديمياً ومهنياً، قادر على استكمال الدراسة في برامج الدراسات العليا، والمنافسة في سوق العمل محلياً وإقليمياً، وخدمة مجتمعه من خلال برنامج تعليمي يحقق المعايير الأكاديمية، وبيئة تعليمية تكنولوجية تستوفي معايير الجودة.



4. تعد لجنة ضمان جودة البرنامج دراسة عن مدى توافق نسبة كل نوع من المقررات الدراسية لمدى النسب المرجعية بوثيقة المعايير الأكاديمية القومية المرجعية تحدد فيه أسبابا لانحراف عن النسبة المرجعة (إن وجد) والاجراءات التصحيحية اللازمة.	
5. تعرض لجنة ضمان جودة البرنامج الصيغة النهائية للدراسة على مجلس إدارة البرنامج لاعتمادها ورفعها إلى مجلس المعهد لاعتمادها.	
- يتعين أن يتم اعداد هذه الدراسة مع كل اصدار جدد للائحة البرنامج	توقيت التنفيذ
- منسق البرنامج مسئول عن تنفيذ هذه الآلية بالتعاون مع وحدة الجودة بالمعهد.	المسؤولية
- المدير الأكاديمي للبرنامج مسئول عن متابعة تنفيذ إجراءات صياغة الرسالة والأهداف	متابعة التنفيذ

رسالة البرنامج: يلتزم برنامج علم النفس الإكلينيكي - كلية الآداب - جامعة كفر الشيخ بإعداد أخصائي نفسي إكلينيكي متميز أكاديمياً ومهنياً، قادر على استكمال الدراسة في برامج الدراسات العليا، والمنافسة في سوق العمل محلياً وإقليمياً، وخدمة مجتمعه من خلال برنامج تعليمي يحقق المعايير الأكاديمية، وبيئة تعليمية تكنولوجية تستوفي معايير الجودة.



الإعتمادات:

مدير وحدة الجودة	رئيس مجلس إدارة البرنامج	منسق البرنامج
د/ إيهاب شقنر	أ.د/ فاتن طلعت قنصوة	د/ محمد نجيب

يعتمد ،،،

عميد الكلية
أ.د/ وليد شوقي البحيري

اعتماد المجالس الحاكمة:

م	/	/	بتاريخ	جلسة ()	تاريخ مجلس إدارة البرنامج
م	/	/	بتاريخ	جلسة ()	تاريخ مجلس الكلية

رسالة البرنامج: يلتزم برنامج علم النفس الإكلينيكي - كلية الآداب - جامعة كفر الشيخ بإعداد أخصائي نفسي إكلينيكي متميز أكاديمياً ومهنيًا، قادر على استكمال الدراسة في برامج الدراسات العليا، والمنافسة في سوق العمل محليًا وإقليميًا، وخدمة مجتمعه من خلال برنامج تعليمي يحق المعايير الأكاديمية، وبيئة تعليمية تكنولوجية تستوفي معايير الجودة.



Kafrelsheikh University
Faculty of Arts
Psychology Department
**Clinical Psychology
Department**



جامعة كفر الشيخ
كلية الآداب
قسم علم النفس
برنامج علم النفس
الإكلينيكي



دليل إعداد سياسات التعليم والتعلم والتقييم ببرنامج علم النفس الإكلينيكي

رسالة البرنامج: يلتزم برنامج علم النفس الإكلينيكي - كلية الآداب - جامعة كفر الشيخ بإعداد أخصائي نفسي إكلينيكي متميز أكاديمياً ومهنيًا، قادر على استكمال الدراسة في برامج الدراسات العليا، والمنافسة في سوق العمل محليًا وإقليميًا، وخدمة مجتمعه من خلال برنامج تعليمي يحقق المعايير الأكاديمية، وبيئة تعليمية تكنولوجية تستوفي معايير الجودة.



دليل إعداد سياسات التعليم والتعلم والتقييم ببرنامج علم النفس الإكلينيكي



تحدد إستراتيجيات التعليم والتعلم الأهداف الإستراتيجية في مجال التعليم والتعلم التي يجب أن يسعى برنامج علم النفس إلى تحقيقها، والأطراف المشاركة وكذلك الوسائل اللازمة لتحقيق تلك الاستراتيجية وتتضمن الخطة التنفيذية للإستراتيجية ومختلف الأنشطة والمهام المطلوب القيام بها مع تحديد آليات متابعة تلك الاستراتيجية وكذلك مؤشرات قياس تلك الاستراتيجية. تبنى برنامج علم النفس جامعة كفر الشيخ مجموعة من الاستراتيجيات التعليمية الحديثة والتي تضمن تحقيق التفوق ومن ثم الاستمرار.

رسالة البرنامج: يلتزم برنامج علم النفس الإكلينيكي - كلية الآداب - جامعة كفر الشيخ بإعداد أخصائي نفسي إكلينيكي متميز أكاديمياً ومهنياً، قادر على استكمال الدراسة في برامج الدراسات العليا، والمنافسة في سوق العمل محلياً وإقليمياً، وخدمة مجتمعه من خلال برنامج تعليمي يحقق المعايير الأكاديمية، وبيئة تعليمية تكنولوجية تستوفي معايير الجودة.



أولاً: الأطراف المشاركة في إعداد استراتيجية التعليم والتعلم

- أعضاء هيئة التدريس بالكلية لاختيار استراتيجيات التدريس الملائمة.
- الأطراف المجتمعية.
- الطلاب.

ثانياً: الهدف العام:

- تحقيق التفوق العلمي والحفاظ عليه من خلال برامج تعليمية ذات كفاءة عالية.

ثالثاً: الأهداف الفرعية:

- تطوير البرامج التعليمية لإعداد الطلاب.
- آليات متابعة وتقييم للتدريب الميداني للطلاب لإمداد المجتمع وسوق العمل بخريجين ذوي مهارات علمية وعملية متميزة.
- اتباع سياسة التعليم الفعال أو التفاعلي وإكساب الطلاب القدرة على التفكير وحل المشكلات ومهارات الاتصال واستخدام تكنولوجيا المعلومات والتفكير العلمي.
- تعزيز وتنمية المهارات القيادية والشخصية للطلاب من خلال أنشطة الجزء العملي في المقررات الدراسية والأنشطة الطلابية.

رسالة البرنامج: يلتزم برنامج علم النفس الإكلينيكي - كلية الآداب - جامعة كفر الشيخ بإعداد أخصائي نفسي إكلينيكي متميز أكاديمياً ومهنياً، قادر على استكمال الدراسة في برامج الدراسات العليا، والمنافسة في سوق العمل محلياً وإقليمياً، وخدمة مجتمعه من خلال برنامج تعليمي يحقق المعايير الأكاديمية، وبيئة تعليمية تكنولوجية تستوفي معايير الجودة.



- آليات التعامل مع الطلاب المتعثرين دراسياً.
- توفير الرعاية للطلاب ذوي الاحتياجات الخاصة.
- التغلب على مشكلات التعليم.
- تطوير طرق التقويم ونظم الامتحانات
- تحديث البنية التحتية لتشمل تحسين بيئة العمل والتعليم وتوفير المواد المساعدة للتعليم والتعلم بالكلية.

رابعاً: إعلان الاستراتيجية

- توزيع نسخة على كل عضو هيئة تدريس بالكلية.
- نشر الاستراتيجية على الموقع الإلكتروني الخاص بالكلية.

خامساً: آليات متابعة تنفيذ إستراتيجية التعليم والتعلم:

- إعداد تقارير عن معدل الانجاز والتقدم في تنفيذ الإستراتيجية.
- مراجعة الإستراتيجية سنوياً في ضوء نتائج الطلاب، واستقصاء الطلاب وأعضاء هيئة التدريس والهيئة المعاونة.

سادساً: مؤشرات قياس تحقيق استراتيجية التعليم والتعلم وتشمل:

- نسب نجاح الطلاب مقارنة بالأعوام الثلاثة السابقة.
- نتائج استبيانات المستفيدين عن مستوى خريجي الكلية.

رسالة البرنامج: يلتزم برنامج علم النفس الإكلينيكي - كلية الآداب - جامعة كفر الشيخ بإعداد أخصائي نفسي إكلينيكي متميز أكاديمياً ومهنيًا، قادر على استكمال الدراسة في برامج الدراسات العليا، والمنافسة في سوق العمل محليًا وإقليميًا، وخدمة مجتمعه من خلال برنامج تعليمي يحقق المعايير الأكاديمية، وبيئة تعليمية تكنولوجية تستوفي معايير الجودة.



- نتائج استبيانات المستفيدين عن ملائمة البرامج التعليمية ومحتوي المقررات لمتطلبات سوق العمل.
- نتائج استبيانات الطلاب وأعضاء هيئة التدريس عن سياسة الكلية في التغلب على مشكلات التعليم.
- نتائج استبيانات الطلاب عن أداء أعضاء هيئة التدريس.
- عدد الطلاب المشاركين بالأنشطة الطلابية مقارنة بالأعوام الثلاثة السابقة.

سابعاً: إستراتيجيات التعليم والتعلم

المحاضرة	المحاضرة المطورة	التعليم الهجين	ورش العمل
العصف الذهني	التعلم الذاتي	حل المشكلات	المناقشة
مشروعات التعلم	العروض العلمية	التعلم التعاوني	زيارات ميدانية
تعليم الأقران	التعلم الإلكتروني	التعلم في مجموعات	التعليم التنافسي
المشروع	التغذية الراجعة	البحث الفردي	

رسالة البرنامج: يلتزم برنامج علم النفس الإكلينيكي - كلية الآداب - جامعة كفر الشيخ بإعداد أخصائي نفسي إكلينيكي متميز أكاديمياً ومهنيًا، قادر على استكمال الدراسة في برامج الدراسات العليا، والمنافسة في سوق العمل محليًا وإقليميًا، وخدمة مجتمعه من خلال برنامج تعليمي يحقق المعايير الأكاديمية، وبيئة تعليمية تكنولوجية تستوفي معايير الجودة.



(1) استراتيجيات التعليم من خلال المحاضرة:



تستخدم هذه الإستراتيجيات في المحاضرات والسكاشن التي يعدها ويديرها عضو هيئة التدريس. إذ تقدم المادة التعليمية من خلال طرح الأسئلة والعبارات التي تسمح بالحصول على التغذية الراجعة من الطلبة. حيث توجه استجابة الطلبة ليكيف الدرس حسب الحاجة.

ومن أمثلة التدريس المباشر ما يلي:

- المحاضرة
- عرض توضيحي
- ضيف زائر
- حلقة البحث
- التدريبات والتمارين
- العمل في المراجع العلمية

رسالة البرنامج: يلتزم برنامج علم النفس الإكلينيكي - كلية الآداب - جامعة كفر الشيخ بإعداد أخصائي نفسي إكلينيكي متميز أكاديمياً ومهنياً، قادر على استكمال الدراسة في برامج الدراسات العليا، والمنافسة في سوق العمل محلياً وإقليمياً، وخدمة مجتمعه من خلال برنامج تعليمي يحقق المعايير الأكاديمية، وبيئة تعليمية تكنولوجية تستوفي معايير الجودة.



دور المتعلم في المحاضرة

- الإصغاء الفعال.
- طرح الأسئلة للتأكد من الاستيعاب.
- المساهمة في المحاضرة بإعطاء ملاحظات تضيف معلومات وأفكاراً وآراء جديدة للمحاضرة.
- ممارسة المهارات المكتسبة تحت إشراف المحاضر ومن ثم باستقلالية.
- استخدام مهارات التقويم الذاتي لمراقبة التعلم.

دور المعلم في تطوير المحاضرة:

- تحديد المعرفة والمهارات الأولية التي يحتاجها الطلبة لاستيعاب المحاضرة.
- تنظيم العرض وتخطيطه في تسلسل منطقي.
- فحص استيعاب الطلبة (كطرح أسئلة مباشرة خلال المحاضرة).
- عرض نموذجي للمهارة وتوفير الفرص لممارستها من قبل الطلبة.
- مراقبة تقدم الطلبة خلال فترة التدريب في الساعات العملية.
- مساعدة الطلبة الذين يواجهون صعوبات.

رسالة البرنامج: يلتزم برنامج علم النفس الإكلينيكي - كلية الآداب - جامعة كفر الشيخ بإعداد أخصائي نفسي إكلينيكي متميز أكاديمياً ومهنياً، قادر على استكمال الدراسة في برامج الدراسات العليا، والمنافسة في سوق العمل محلياً وإقليمياً، وخدمة مجتمعه من خلال برنامج تعليمي يحقق المعايير الأكاديمية، وبيئة تعليمية تكنولوجية تستوفي معايير الجودة.



2) إستراتيجية المحاضرة المطورة: Interactive lecture



المحاضرة هي أحد طرق التدريس الفعالة وهي ملائمة لتوصيل أكبر قدر من المعلومات للطلاب ويمكن تطويرها بما يسمح لطالب بالمشاركة الفعالة من خلال الأسئلة أو المناقشات. وتعتبر طريقة المحاضرة المطورة أحد أنماط التعلم النشط وبالرغم من أن المحاضرة طريقة ملائمة لتوصيل أكبر قدر ممكن من المعلومات وفقاً لوجهة نظر عضو هيئة التدريس فإن البرنامج سعى الى تعديلها بما يسمح للطلاب فهم واستيعاب الأفكار الرئيسية للعرض بتزويدها ببعض الأسئلة والمناقشات.

رسالة البرنامج: يلتزم برنامج علم النفس الإكلينيكي - كلية الآداب - جامعة كفر الشيخ بإعداد أخصائي نفسي إكلينيكي متميز أكاديمياً ومهنيًا، قادر على استكمال الدراسة في برامج الدراسات العليا، والمنافسة في سوق العمل محليًا وإقليميًا، وخدمة مجتمعه من خلال برنامج تعليمي يحقق المعايير الأكاديمية، وبيئة تعليمية تكنولوجية تستوفي معايير الجودة.



شملت أساليب تطوير المحاضرة:

- الوقوف عدة مرات خلال المحاضرة مدة كل منها دقيقتين، يسمح فيها للطلاب بتعزيز ما يتعلمونه كأن يسأل ما الأفكار الرئيسية التي تعلمناها حتى الآن؟
- تكليف الطلاب بحل مهمة (دون رصد درجات) ومناقشتهم بالنتائج التي توصلوا إليها.
- تقسيم المحاضرة إلى جزأين يتخللهما مناقشة في مجموعات صغيرة حول موضوع المحاضرة.
- عرض شفوي لمدة 20 – 30 دقيقة (بدون أن يسمح للطلاب بكتابة ملاحظات) بعد ذلك يترك للطلاب 5 دقائق لكتابة ما يتذكرونه من المحاضرة ثم يوزعون خلال بقية المحاضرة في مجموعات لمناقشة ما تعلموه.
- استخدام شرائح العروض التعليمية بطريقة صحيحة.
- إعطاء أسئلة فكرية قبل أو أثناء المحاضرة وتكليف الطلاب بالوصول إلى الإجابة الصحيحة ويطلب منهم تقييم إجاباتهم أثناء سير المحاضرة حيث يخصص وقت في المحاضرة لكي يتم التقييم ويفضل أن يكون على مراحل أي في أثناء توقفات يصطنعها عضو التدريس لكي يشد انتباه الطلاب.

رسالة البرنامج: يلتزم برنامج علم النفس الإكلينيكي - كلية الآداب - جامعة كفر الشيخ بإعداد أخصائي نفسي إكلينيكي متميز أكاديمياً ومهنيًا، قادر على استكمال الدراسة في برامج الدراسات العليا، والمنافسة في سوق العمل محليًا وإقليميًا، وخدمة مجتمعه من خلال برنامج تعليمي يحق المعايير الأكاديمية، وبيئة تعليمية تكنولوجية تستوفي معايير الجودة.



- استخدام نموذج إدارة المقررات الـ **Moodle** في بعض المقررات (أربعة مقررات) بالكلية للمساعدة في تحسين مستوى التحصيل لدى الطلاب.

مميزات المحاضرة المُطورة:

- انخفاض التكلفة الاقتصادية للتعليم حيث يمكن تعليم أعداد كبيرة من الطلاب (مائة ومضاعفاتها) بنفس تكاليف عشرة طلاب.
- أنها الطريقة الشائعة لدى عضو هيئة التدريس والطلاب، وتحتاج إلى جهد قليل من الطلاب في التخطيط لها وتنفيذها.
- أنها تصلح لعدد من الإجراءات التعليمية، مثل شرح أهداف المقرر، وتوجيه الطلاب لدراسته، وتحديد النقاط الرئيسية للموضوعات الجديدة، شرح النقاط التي يصعب على الطلاب فهمها بمفردهم، وعرض بعض مصادر التعلم الجماعية، ربط موضوعات المقرر بعضها ببعض، تقديم التطبيقات الخاصة بالمقرر، وتلخيص الدروس.
- تدريس قدر كبير من المعلومات.
- تقديم لفظي منظم لموضوع دراسي، او مادة دراسية، معززا باستخدام وسائل بصرية.

رسالة البرنامج: يلتزم برنامج علم النفس الإكلينيكي - كلية الآداب - جامعة كفر الشيخ بإعداد أخصائي نفسي إكلينيكي متميز أكاديمياً ومهنيًا، قادر على استكمال الدراسة في برامج الدراسات العليا، والمنافسة في سوق العمل محليًا وإقليميًا، وخدمة مجتمعه من خلال برنامج تعليمي يحقق المعايير الأكاديمية، وبيئة تعليمية تكنولوجية تستوفي معايير الجودة.



يتم الإعداد من خلال استخدام المواد الآتية:

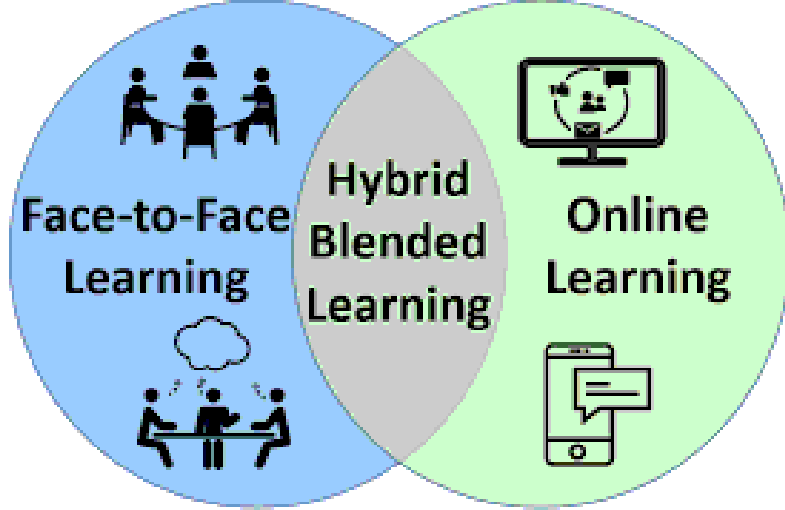
- شرائط الفيديو.
- الأفلام.
- التسجيلات.
- البرمجيات.
- مراجعة الملاحظات المكتوبة.
- الانشغال التام في التفكير للإعداد

(3) استراتيجية التعليم الهجين: (The Hybrid learning)



التعلم الهجين هو نموذج تعليمي حيث يحضر بعض الطلاب الفصل شخصياً، بينما ينضم آخرون إلى الفصل تقريباً من المنزل، يقوم المعلمون بتعليم الطلاب عن بعد وشخصياً في نفس الوقت باستخدام أدوات مثل برامج وأجهزة مؤتمرات الفيديو.

رسالة البرنامج: يلتزم برنامج علم النفس الإكلينيكي - كلية الآداب - جامعة كفر الشيخ بإعداد أخصائي نفسي إكلينيكي متميز أكاديمياً ومهنيًا، قادر على استكمال الدراسة في برامج الدراسات العليا، والمنافسة في سوق العمل محليًا وإقليميًا، وخدمة مجتمعه من خلال برنامج تعليمي يحقق المعايير الأكاديمية، وبيئة تعليمية تكنولوجية تستوفي معايير الجودة.

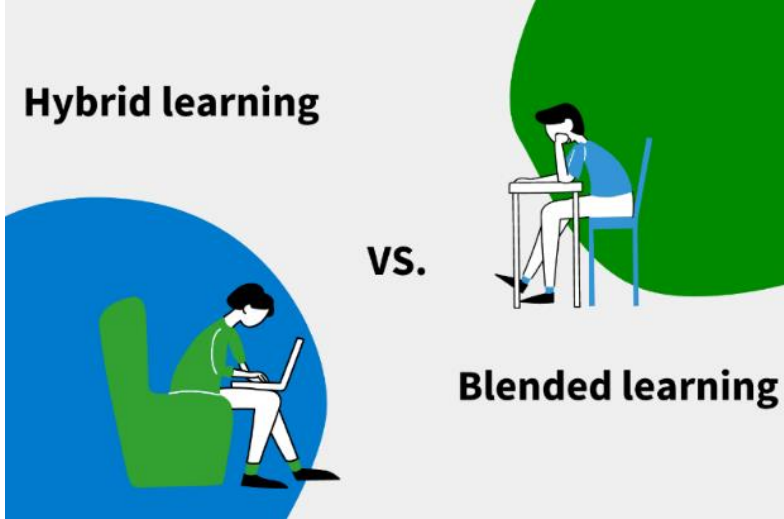


وفي بعض الحالات تشتمل الفصول الهجينة على عناصر التعلم غير المتزامن، مثل التدريبات عبر الإنترنت وتعليمات الفيديو المسجلة مسبقاً لدعم جلسات الفصل الدراسي المسجلة وجها لوجه، تجمع الدورات الهجينة بين أفضل جوانب التعلم الشخصي والتعلم عبر الإنترنت مع جعل التعليم أكثر قابلية للتحقيق للعديد من الطلاب، لكي يكون التعليم الهجين ناجحاً، يجب أن تكون عناصر الدورة الهجينة الخاصة بك مصممة خصيصاً لتنسيق التعلم، سواء كان شخصياً أو عبر الإنترنت.

رسالة البرنامج: يلتزم برنامج علم النفس الإكلينيكي - كلية الآداب - جامعة كفر الشيخ بإعداد أخصائي نفسي إكلينيكي متميز أكاديمياً ومهنياً، قادر على استكمال الدراسة في برامج الدراسات العليا، والمنافسة في سوق العمل محلياً وإقليمياً، وخدمة مجتمعه من خلال برنامج تعليمي يحقق المعايير الأكاديمية، وبيئة تعليمية تكنولوجية تستوفي معايير الجودة.



التعلم الهجين مقابل التعلم المدمج: (Hybrid VS. Blended learning)



غالبًا ما يصعب التفريق بين التعلم الهجين والتعلم المدمج، وكلاهما يحتوي على العديد من العناصر التعليمية نفسها، ومع ذلك كلاهما نموذجان تعلم مختلفان.

✚ **التعلم المدمج:** يتطلب أن يكون جميع الطلاب في الفصل الدراسي الفعلي في نفس الوقت يتم مزج هذا الوقت الفعلي المتزامن في الفصل الدراسي مع المهام غير المتزامنة عبر الإنترنت.

رسالة البرنامج: يلتزم برنامج علم النفس الإكلينيكي - كلية الآداب - جامعة كفر الشيخ بإعداد أخصائي نفسي إكلينيكي متميز أكاديميًا ومهنيًا، قادر على استكمال الدراسة في برامج الدراسات العليا، والمنافسة في سوق العمل محليًا وإقليميًا، وخدمة مجتمعه من خلال برنامج تعليمي يحقق المعايير الأكاديمية، وبيئة تعليمية تكنولوجية تستوفي معايير الجودة.



✚ **التعلم الهجين:** هو طريقة تدريس حيث يقوم المعلمون بتوجيه الطلاب بشكل شخصي وعن بعد في نفس الوقت، في نموذج التعلم الهجين يمكن استخدام طرق التدريس غير المتزامنة لتكملة التعليمات المتزامنة وجها لوجه.



الاختلاف ضروري الآن بالتأكيد، يمكن أن يعني التعليم الهجين وقتاً أقل في الفصل الدراسي، ولكن يمكن للمعلمين استخدام استراتيجية التعلم الهجينة لتناوب الحضور الفعلي لمجموعة ما، يمكن للطلاب من نفس الفصل التناوب على الحضور شخصياً أو عبر الإنترنت، يؤدي ذلك إلى تقليل حجم الفصل الدراسي وزيادة الأمان في المدارس، ولا يزال الطلاب يحصلون على وقت اتصال قيم وجهاً لوجه.

رسالة البرنامج: يلتزم برنامج علم النفس الإكلينيكي - كلية الآداب - جامعة كفر الشيخ بإعداد أخصائي نفسي إكلينيكي متميز أكاديمياً ومهنياً، قادر على استكمال الدراسة في برامج الدراسات العليا، والمنافسة في سوق العمل محلياً وإقليمياً، وخدمة مجتمعه من خلال برنامج تعليمي يحقق المعايير الأكاديمية، وبيئة تعليمية تكنولوجية تستوفي معايير الجودة.



مكونات التعلم الهجين:

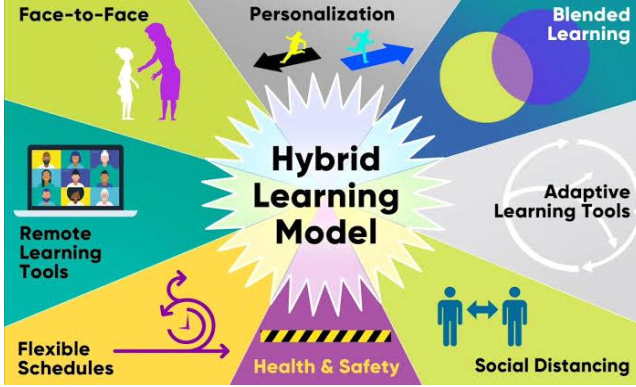
التعليم الهجين ليس جديداً، إلا أن مكوناته كانت قاصرة في الماضي في الصفوف الدراسية التقليدية. أما اليوم فإنه يمكن الدمج بين عدد كبير من الطرائق والأنشطة التدريبية المختلفة لتشمل ما يأتي:

- 1) الصفوف التقليدية.
- 2) الصفوف الافتراضية.
- 3) البريد الإلكتروني Email
- 4) صفحات الويب. Web
- 5) المحادثة الصوتية. Chat
- 6) الحاسوب والبرامج الحاسوبية على (CD , DVD)
- 7) المنتديات العلمية.
- 8) مؤتمرات الفيديو .

رسالة البرنامج: يلتزم برنامج علم النفس الإكلينيكي - كلية الآداب - جامعة كفر الشيخ بإعداد أخصائي نفسي إكلينيكي متميز أكاديمياً ومهنيًا، قادر على استكمال الدراسة في برامج الدراسات العليا، والمنافسة في سوق العمل محليًا وإقليميًا، وخدمة مجتمعه من خلال برنامج تعليمي يحقق المعايير الأكاديمية، وبيئة تعليمية تكنولوجية تستوفي معايير الجودة.



نموذج التعلم الهجين:



يُقدم المُعلم الذي يستخدم نموذج التعلم الهجين تعليمًا مباشرًا في الفصل الدراسي وللطلاب البعيدين في نفس الوقت. عادةً ما يشتمل نموذج التعلم الهجين أيضًا على طرق تعلم غير متزامنة (غير حية) عبر الإنترنت.

أدوات التعلم الهجين:

- ✓ مؤتمرات الفيديو
- ✓ أنظمة إدارة التعلم
- ✓ تمارين على الإنترنت
- ✓ منتديات المناقشة على الإنترنت
- ✓ تعليمات فيديو مسجلة مسبقًا

رسالة البرنامج: يلتزم برنامج علم النفس الإكلينيكي - كلية الآداب - جامعة كفر الشيخ بإعداد أخصائي نفسي إكلينيكي متميز أكاديميًا ومهنيًا، قادر على استكمال الدراسة في برامج الدراسات العليا، والمنافسة في سوق العمل محليًا وإقليميًا، وخدمة مجتمعه من خلال برنامج تعليمي يحقق المعايير الأكاديمية، وبيئة تعليمية تكنولوجية تستوفي معايير الجودة.



(4) إستراتيجية ورش العمل:



مفهوم ورشة العمل:

هي عبارة عن اجتماع أو لقاء يتم بين مجموعة من الأفراد، ويكون في مجال محدد مثل التعليم وتستمر لساعات طويلة، ويتم فيها تبادل الآراء، والخبرات، والمعلومات، والاقتراحات، وتقديم البحوث العلميّة، والوصول إلى نتائج وتوصيات بحيث يستفيد منها جميع أعضاء الورشة.

رسالة البرنامج: يلتزم برنامج علم النفس الإكلينيكي - كلية الآداب - جامعة كفر الشيخ بإعداد أخصائي نفسي إكلينيكي متميز أكاديمياً ومهنياً، قادر على استكمال الدراسة في برامج الدراسات العليا، والمنافسة في سوق العمل محلياً وإقليمياً، وخدمة مجتمعه من خلال برنامج تعليمي يحقّق المعايير الأكاديميّة، وبيئة تعليميّة تكنولوجيّة تستوفى معايير الجودة.



فوائد ورشة العمل:

- (1) تقدير جهود الأفراد والأعضاء، وتوجيهها نحو بناء تفكير جيد وعمل تعاوني مميز وفعال.
- (2) المساواة بين الأعضاء، وتجاوز الفروقات الفردية بينهم مثل: الفروقات في المستوى العلمي، أو الاجتماعي.
- (3) تحفيز الأفراد تجاه احترام الرأي الآخر ووجهات النظر، وتقبلها بسعة صدر.
- (4) تعزيز مفهوم الانتماء، والتعاون بين الأفراد، والعمل كأسرة واحدة.
- (5) زيادة مستوى المعرفة عند الأفراد في موضوع معين، وتنشيط قدراتهم، وتنميتها.
- (6) تعزز قدرتهم على الإقناع، والمواجهة بالمنطق، والتفكير السليم.
- (7) الاستفادة من القدرات الخاصة لكل مشارك في الفريق، وتنشيطها، وتطويرها.
- (8) التحفيز على تحمل المسؤوليات، ومواجهة العقبات والصعاب.
- (9) تعزز الثقة بالنفس عند المشاركين، وتمنحهم الجرأة في التعبير عن آرائهم.
- (10) تحتوي أحياناً فقرات تدريبية تساعد على منح خبرات مصغرة ومبسطة للمشاركين.

رسالة البرنامج: يلتزم برنامج علم النفس الإكلينيكي - كلية الآداب - جامعة كفر الشيخ بإعداد أخصائي نفسي إكلينيكي متميز أكاديمياً ومهنياً، قادر على استكمال الدراسة في برامج الدراسات العليا، والمنافسة في سوق العمل محلياً وإقليمياً، وخدمة مجتمعه من خلال برنامج تعليمي يحقق المعايير الأكاديمية، وبيئة تعليمية تكنولوجية تستوفي معايير الجودة.



مراحل ورشات العمل:

- التخطيط، والتضير.
- الحصول على المعلومات، وتحليلها.
- تحديد الأهداف. تصميم ورشة العمل.
- القيام بالتنفيذ.
- التقييم والمتابعة.

كيفية التخطيط لورشة عمل:

- اختيار منسق جيد، فهو يلعب دوراً مهماً في نجاح عملية التخطيط.
- تحديد كلاً من الأهداف الخاصة والعامة منها.
- اختيار مكان الورشة وحجزه، فهو من أبرز الأمور التي تحقّق المشاركين على العمل.
- تعيين الفريق المحاضر (ذكور، أو إناث، ومستواهم العلمي، ووظائفهم).
- تعيين موعد الورشة، وأن يكون مناسباً لأعضاء الفريق. تعيين واختيار الفريق المحاضر.
- تحديد الفئة التي تستهدفها الورشة (أعمارهم، وجنسهم، وعددهم)
- تجهيز الدعوات وتتضمن: الاتصال بالأفراد الذين سوف يشاركون في الورشة، وتحضير الأدوات والوسائل التي تحتاجها الورشة.

رسالة البرنامج: يلتزم برنامج علم النفس الإكلينيكي - كلية الآداب - جامعة كفر الشيخ بإعداد أخصائي نفسي إكلينيكي متميز أكاديمياً ومهنياً، قادر على استكمال الدراسة في برامج الدراسات العليا، والمنافسة في سوق العمل محلياً وإقليمياً، وخدمة مجتمعه من خلال برنامج تعليمي يحقّق المعايير الأكاديمية، وبيئة تعليمية تكنولوجية تستوفي معايير الجودة.



مقومات نجاح ورشات العمل:

- أن تكون الأهداف واضحة.
- تحضير أوراق عمل للمجموعات؛ لتدوين الملاحظات والنقاط الهامة.
- تحديد الوقت والزمن المناسبين.
- تحضير المادة العلمية المناسبة.
- حجز المكان والمقاعد اللازمة.
- اتفاق الورشة مع ظروف المشاركين.
- الجودة في التنفيذ.
- استخدام أفضل الوسائل والأجهزة اللازمة للورشة ومنها:
أجهزة التصوير، والطباعة، والأوراق.

أسباب عقد ورشة العمل:

- حدوث التغيرات المختلفة في مجال الحياة الاجتماعية والتكنولوجية، وما يتبع ذلك من تغير في الأهداف.
- حاجة الأفراد لوجود تفاعل بينهم وبين الآخرين.
- الحاجة إلى مشاركة ومبادلة الخبرات بين الأفراد.
- الحاجة لإيجاد حل لبعض المشاكل والعقبات.
- الرغبة في التطور، والتقدم في مجال معين.

رسالة البرنامج: يلتزم برنامج علم النفس الإكلينيكي - كلية الآداب - جامعة كفر الشيخ بإعداد أخصائي نفسي إكلينيكي متميز أكاديمياً ومهنياً، قادر على استكمال الدراسة في برامج الدراسات العليا، والمنافسة في سوق العمل محلياً وإقليمياً، وخدمة مجتمعه من خلال برنامج تعليمي يحقق المعايير الأكاديمية، وبيئة تعليمية تكنولوجية تستوفي معايير الجودة.



(5) استراتيجية العصف الذهني:



تعد استراتيجية العصف الذهني من الاستراتيجيات التي تعتمد على طرح أكبر عدد ممكن من الأفكار لمعالجة موضوع من الموضوعات العلمية من اشخاص مختلفين في وقت قصير. من مميزات هذه الاستراتيجية انها لا تحتاج الي تدريب طويل، اقتصادية لا تتطلب غير مكان مناسب ومجموعه من الاوراق والاقلام.

دور المتعلم في التعليم القائم على العصف الذهني

- يظهر اهتماماً فعالاً في التعلم وي طرح أكبر عدد ممكن من الأفكار.
- يشارك أكبر عدد من الطلاب في جلسات العصف الذهني

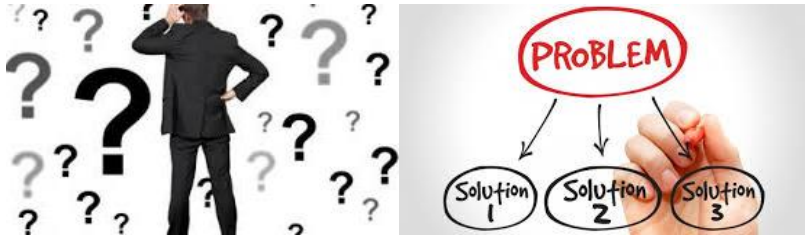
دور المعلم في تطوير استراتيجيات العصف الذهني واستخدامها

- قبول الأفكار الغير مألوفة وتشجيعها.
- اضافة جو من الاثارة والتحدي بين الطلاب.

رسالة البرنامج: يلتزم برنامج علم النفس الإكلينيكي - كلية الآداب - جامعة كفر الشيخ بإعداد أخصائي نفسي إكلينيكي متميز أكاديمياً ومهنيًا، قادر على استكمال الدراسة في برامج الدراسات العليا، والمنافسة في سوق العمل محليًا وإقليميًا، وخدمة مجتمعه من خلال برنامج تعليمي يحقّق المعايير الأكاديمية، وبيئة تعليمية تكنولوجية تستوفي معايير الجودة.

- تجنب النقد وقبول الأفكار مهما كانت
- الفصل بين استنباط الافكار وتقييمها
- يظهر الانفتاح ويتقبل أفكار الآخرين
- يتبع خطة ويستخدم مصادر مختلفة لجمع وتنظيم الأفكار
- وعرضها على جميع المشاركين في الجلسة
- تشجيع الطلاب علي أستخدم المنطق والدليل العلمي لتطوير أفكاره الشخصية.
- يراقب تقدم الطلبة ويعطي تغذية راجعة لما يتطلبه الموقف.

(6) إستراتيجية التعليم القائم على حل المشكلات:



تعد إستراتيجية حل المشكلات إستراتيجية تعليمية واقعية ليتم فحصها من قبل الطلبة وهذه الاستراتيجيات تشجع مستويات أعلى من التفكير الناقد، وغالباً ما تتضمن المكونات الآتية:

1. تحديد المشكلة.
2. اختيار نموذج.

رسالة البرنامج: يلتزم برنامج علم النفس الإكلينيكي - كلية الآداب - جامعة كفر الشيخ بإعداد أخصائي نفسي إكلينيكي متميز أكاديمياً ومهنيًا، قادر على استكمال الدراسة في برامج الدراسات العليا، والمنافسة في سوق العمل محليًا وإقليميًا، وخدمة مجتمعه من خلال برنامج تعليمي يحقّق المعايير الأكاديمية، وبيئة تعليمية تكنولوجية تستوفي معايير الجودة.



3. اقتراح حل.
4. الاستقصاء، جمع البيانات والتحليل.
5. استخلاص النتائج من البيانات.
6. إعادة النظر – التمعن ومراجعة الحل إن تطلب الأمر.

وخلال هذه الخطوات في عملية الاستقصاء يتبادل الطلبة الأفكار من خلال خفقات النقاش ومواقع التواصل الاجتماعي والوسائل الأخرى، ويربط الطلبة التعلم الجديد بمعرفتهم السابقة وينقلون عملية الاستقصاء إلى مشكلات مشابهة.

وخلال هذه العملية على الطلبة أن يكونوا مشاركين فاعلين في تقويم العملية ونتائج الاستقصاء ومراجعتها، وفيما يلي أمثلة على هذه الإستراتيجية:

- عملية التصميم المنطقي لخرائط التدفق.
- الاستقصاء الرياضي.
- البحث العلمي.
- دراسة المشكلة والبحث عن حلول برمجية مناسبة.

دور المتعلم في التعليم القائم على حل المشكلات

- يظهر اهتماماً فعالاً في التعلم ويمارس مهارات حل المشكلات
- يقترح مواضيع لتواجه مشاكل المجتمع.

رسالة البرنامج: يلتزم برنامج علم النفس الإكلينيكي - كلية الآداب - جامعة كفر الشيخ بإعداد أخصائي نفسي إكلينيكي متميز أكاديمياً ومهنيًا، قادر على استكمال الدراسة في برامج الدراسات العليا، والمنافسة في سوق العمل محليًا وإقليميًا، وخدمة مجتمعه من خلال برنامج تعليمي يحقق المعايير الأكاديمية، وبيئة تعليمية تكنولوجية تستوفي معايير الجودة.



- يظهر حب الاستطلاع حول اكتساب معرفة جديدة عن القضايا والمشكلات.
- يبدي المثابرة في حل المشكلات.
- يكون راعياً في تجريب طرق مختلفة لحل المشكلة وتقويم نفع هذه الطرق.
- يعمل مستقلاً أو في فريق لحل المشكلات.

دور المعلم في تطوير استراتيجيات حل المشكلات واستخدامها

- يحدد المعرفة والمهارات التي يحتاجها الطلبة لإجراء البحث والاستقصاء والاستطلاع.
- يحدد النتائج الأولية أو المفاهيم التي يكتسبها الطلبة نتيجة لقيامهم بالبحث والاستقصاء.
- يعلم الطلبة نماذج لطرق حل المشكلات والبحث تفيدهم مستقبلاً.
- يساعد الطلبة في تحديد المراجع المطلوبة لإجراء البحث.
- يقدم نموذجاً في كلٍّ من اتجاهات البحث (مثل المثابرة) وعملية إجراء البحث.
- يراقب تقدم الطلبة ويتدخل لدعمهم كلما تطلب الأمر.

رسالة البرنامج: يلتزم برنامج علم النفس الإكلينيكي - كلية الآداب - جامعة كفر الشيخ بإعداد أخصائي نفسي إكلينيكي متميز أكاديمياً ومهنياً، قادر على استكمال الدراسة في برامج الدراسات العليا، والمنافسة في سوق العمل محلياً وإقليمياً، وخدمة مجتمعه من خلال برنامج تعليمي يحقق المعايير الأكاديمية، وبيئة تعليمية تكنولوجية تستوفي معايير الجودة.



(7) إستراتيجية التعليم القائم على العمل الجماعي:

تشجع إستراتيجية العمل الجماعي التعلم الفعال، إذ تساعد على تطوير التفاعل وعادات الإصغاء الجيد ومهارات النقاش. ومن أمثلة استراتيجيات العمل الجماعي: -

1. المناقشة.
2. تدريب الزميل.
3. المقابلة.
4. التعلم الجماعي التعاون.
5. الطاولة المستديرة (round robin).
6. نظام المجموعات.

عندما يعمل الطلبة مع بعضهم بعضاً لتحقيق هدف مشترك فسوف تتطور لديهم خاصية الاعتماد المتبادل والمساءلة الشخصية للمساهمة في نجاح المجموعة. ويؤدي العمل الجماعي إلى دعم الزملاء، وبناء تفاعل الطلبة مع بعضهم (طالب- طالب) كبديل تفاعل المعلم مع الطلبة (معلم- طالب).

دور المتعلم في التعليم القائم على العمل الجماعي

- يشجع التفاعل بين الطلاب.
- يقوم فاعلية المجموعة في إنجاز العمل.

رسالة البرنامج: يلتزم برنامج علم النفس الإكلينيكي - كلية الآداب - جامعة كفر الشيخ بإعداد أخصائي نفسي إكلينيكي متميز أكاديمياً ومهنيًا، قادر على استكمال الدراسة في برامج الدراسات العليا، والمنافسة في سوق العمل محليًا وإقليميًا، وخدمة مجتمعه من خلال برنامج تعليمي يحقق المعايير الأكاديمية، وبيئة تعليمية تكنولوجية تستوفي معايير الجودة.



- يظهر مهارة القيادة.
- يتقبل قدراً مناسباً من المسؤولية في العمل الجماعي.
- يستخدم إدارة الوقت بشكل جيد، ويعمل باستقلالية عن المعلم.

دور المعلم في تطوير استراتيجيات العمل الجماعي واستخدامها

- يحدد بوضوح الخطوات العريضة والنهايات الزمنية لفعاليات المجموعة.
- عنده تفهم واضح لكيفية عمل المجموعات حسب مراحل التطور المختلفة للطلبة.
- يساعد الطلبة على اكتساب السلوك الإيجابي للعمل الجماعي.
- يلخص أو يوجز العمل الذي تم في مجموعات.
- يدعم الطلبة الخجولين وغير المشاركين ويشجعهم.
- يقوم تعلم الطلبة من خلال الملاحظة المستمرة.
- يراقب من خلال التجول والإصغاء.
- يوزع الطلبة في مجموعات بحيث يضمن التنوع في قدرات المجموعة الواحدة.

رسالة البرنامج: يلتزم برنامج علم النفس الإكلينيكي - كلية الآداب - جامعة كفر الشيخ بإعداد أخصائي نفسي إكلينيكي متميز أكاديمياً ومهنياً، قادر على استكمال الدراسة في برامج الدراسات العليا، والمنافسة في سوق العمل محلياً وإقليمياً، وخدمة مجتمعه من خلال برنامج تعليمي يحقق المعايير الأكاديمية، وبيئة تعليمية تكنولوجية تستوفي معايير الجودة.



(8) إستراتيجية التعلم الذاتي:

التعلم الذاتي



تعتمد استراتيجيه التعلم الذاتي على قدرات الطالب الذاتية في
تحصيل المعارف من مصادر مختلفة مثل مكتبة الكلية او من خلال
شبكة الانترنت، تهدف هذه الاستراتيجية الي تنميه مهارة الطالب علي
مواصلة التعليم بنفسه مما يساعد الطالب علي التقدم والتطور وتعلم كل
ما هو جديد في مجال تخصصه، يتم تطبيق هذا الاسلوب في المشاريع
التي تطرح لكل مقرر دراسي وكذلك في مشاريع التخرج.

رسالة البرنامج: يلتزم برنامج علم النفس الإكلينيكي - كلية الآداب - جامعة كفر الشيخ بإعداد أخصائي نفسي إكلينيكي متميز أكاديمياً ومهنياً، قادر على استكمال الدراسة في برامج الدراسات العليا، والمنافسة في سوق العمل محلياً وإقليمياً، وخدمة مجتمعه من خلال برنامج تعليمي يحقق المعايير الأكاديمية، وبيئة تعليمية تكنولوجية تستوفي معايير الجودة.



دور المتعلم في التعليم الذاتي

- يحاول جاهدا تنمية مهاراته للوصول للعلم بنفسه
- يتقبل قدراً مناسباً من المسؤولية في العمل الجماعي.
- يتدرب الطالب علي متابعة ما هو جديد في تخصصه.
- يستخدم إدارة الوقت والجهد والامكانيات المتاحة، ويعمل باستقلالية عن المعلم.

دور المعلم في التعليم الذاتي

- يحدد بوضوح الخطوات العريضة والنهايات الزمنية في الوصول للقدر الكافي من المعلومات المطلوبة.
- عنده تفهم واضح لكيفية توجيه الطلاب للتعليم الذاتي حسب مراحل التطور المختلفة للطلبة.
- يشجع التفاعل بين الطلاب وخاصة في المشاريع.
- يساعد الطلبة على اكتساب السلوك الإيجابي للعمل الجماعي.
- يساعد الطلاب على الوصول لمصادر تعليم مختلفة ومشاركتها مع زملائهم مما يطور العملية التعليمية بنجاح
- يدعم الطلبة بمصادر التعليم الذاتي المختلفة ويشجعهم على تغيير تلك الطرق للوصول للمستوي المطلوب.

رسالة البرنامج: يلتزم برنامج علم النفس الإكلينيكي - كلية الآداب - جامعة كفر الشيخ بإعداد أخصائي نفسي إكلينيكي متميز أكاديمياً ومهنياً، قادر على استكمال الدراسة في برامج الدراسات العليا، والمنافسة في سوق العمل محلياً وإقليمياً، وخدمة مجتمعه من خلال برنامج تعليمي يحقق المعايير الأكاديمية، وبيئة تعليمية تكنولوجية تستوفي معايير الجودة.



(9) إستراتيجية التعليم من خلال التعليم الإلكتروني:

تستخدم هذه الاستراتيجية في المحاضرات والسكاشن بالنسبة للطلاب،
من امثلة التعليم الإلكتروني:

- Online test
- Classroom
- Easy Class
- E_learning
- Video Conference
- مقرر الكتروني
- تمارين وعمل ابحاث

دور المتعلم في إستراتيجية التعليم الإلكتروني

- يحصل على المقررات والمراجع التي يحتاجها الكترونيا.
- الالتزام بالمواعيد لإدارة الوقت.
- انجاز المهمات المطلوبة منه في الوقت المحدد لها.
- التواصل مع زملائه.

دور المعلم في إستراتيجية التعليم الإلكتروني

- يقوم برفع المقررات الكترونيا لسهولة الحصول عليها.
- مساعده الطلاب في تحديد المراجع المطلوبة لتنمية مهاراته.
- يعلم الطلاب ادارة الوقت في التدريب والامتحانات بشكل جيد.

رسالة البرنامج: يلتزم برنامج علم النفس الإكلينيكي - كلية الآداب - جامعة كفر الشيخ بإعداد أخصائي نفسي إكلينيكي متميز أكاديمياً ومهنياً، قادر على استكمال الدراسة في برامج الدراسات العليا، والمنافسة في سوق العمل محلياً وإقليمياً، وخدمة مجتمعه من خلال برنامج تعليمي يحقق المعايير الأكاديمية، وبيئة تعليمية تكنولوجية تستوفي معايير الجودة.



(10) استراتيجيات التعليم التعاوني:



هي استراتيجية يعمل فيها الطالب على شكل مجموعات صغيرة في تفاعل إيجابي متبادل يشعر فيه كل فرد أنه مسئول عن تعلمه وتعلم الآخرين بغية تحقيق أهداف مشتركة ويتراوح عدد افراد مجموعة التعليم التعاوني ما بين طالبين الي ستة طالب يتفاعلون فيما بينهم ويتعاونون في مساعدة بعضهم البعض لتحقيق التعلم من خلال تفاعل افراد مجموعة التعلم التعاوني

وتتميز هذه الاستراتيجية بمميزات عديدة مثل :

- زيادة معدلات التحصيل وتحسين قدرات التفكير عند الطالب
- نمو عالقات إيجابية بينهم مما يحسن اتجاهات الطالب نحو عملية التعلم وزيادة ثقة الطالب بأنفسهم .
- تنمية روح التعاون والعمل الجماعي بين الطالب .
- زيادة احترام وتفهم الطالب لقدرات الآخرين واهتمامهم وحاجاتهم

رسالة البرنامج: يلتزم برنامج علم النفس الإكلينيكي - كلية الآداب - جامعة كفر الشيخ بإعداد أخصائي نفسي إكلينيكي متميز أكاديمياً ومهنياً، قادر على استكمال الدراسة في برامج الدراسات العليا، والمنافسة في سوق العمل محلياً وإقليمياً، وخدمة مجتمعه من خلال برنامج تعليمي يحقق المعايير الأكاديمية، وبيئة تعليمية تكنولوجية تستوفي معايير الجودة.



- الاستقلالية الإيجابية .
- التفاعل وجها لوجه
- المسؤولية الفردية
- المهارات والقدرات الاجتماعية .
- تفكير افراد المجموعة في عمليات التفاعل بينهم.

(11) استراتيجية التعليم التنافسي:



هي استراتيجية يتنافس فيها الطلاب فيما بينهم للوصول الى أفضل النتائج في أعمالهم وهي لها تأثير خاصه في المجالات الإبداعية للفنون لتطوير مستوى أداء الطالب وتطويره من خلال عرض انتاج الطلاب ومناقشتهم في نقاط الضعف والقوة لكل طالب مما يخلق جو من التنافس بين الطلبة للوصول كل منهم الى أعلى تقدير.

رسالة البرنامج: يلتزم برنامج علم النفس الإكلينيكي - كلية الآداب - جامعة كفر الشيخ بإعداد أخصائي نفسي إكلينيكي متميز أكاديمياً ومهنياً، قادر على استكمال الدراسة في برامج الدراسات العليا، والمنافسة في سوق العمل محلياً وإقليمياً، وخدمة مجتمعه من خلال برنامج تعليمي يحقق المعايير الأكاديمية، وبيئة تعليمية تكنولوجية تستوفي معايير الجودة.



(12) استراتيجية تعليم الأقران:

وهي استراتيجية تعتمد على قيام الطلاب بتعليمهم لبعضهم البعض المهارات المختلفة تحت إشراف الأستاذ وفيها يقوم الطالب في مرحلة متقدمة بالأشراف أو مساعده الطالب في المرحلة الأقل وهي مفيدة في تعليم الطلاب الإدارة والتنظيم وتحمل المسؤولية وتبادل الخبرات المختلفة بين الطلبة.

(13) استراتيجية البحث الفردي:

استراتيجية تستخدم لتمييز القدرات الخاصة بكل طالب كما تعده ليحمل مسؤوليه تعلمه بنفسه واعطائه الحرية لاختيار المفردات التي يستخدمها في بحثه سواء نظري أو عملي بما يتناسب مع قدراته الشخصية وميوله ورغباته وبما يدعم قدرته الإبداعية وتكوين شخصيته الفنية

(14) استراتيجية العروض العملية:

هي استراتيجية تعتمد على مشاهدته الطلاب لنماذج يعرضها الأستاذ سواء صور ونماذج من أعمال سابقه للطلبة او فيديو أو داتا شوا.... الخ من أجل توضيح أفكار البحث أو المشروع وهي تستخدم كوسيله مساعده في شرح الموضوعات المطروحة للطلاب.

رسالة البرنامج: يلتزم برنامج علم النفس الإكلينيكي - كلية الآداب - جامعة كفر الشيخ بإعداد أخصائي نفسي إكلينيكي متميز أكاديمياً ومهنياً، قادر على استكمال الدراسة في برامج الدراسات العليا، والمنافسة في سوق العمل محلياً وإقليمياً، وخدمة مجتمعه من خلال برنامج تعليمي يحقق المعايير الأكاديمية، وبيئة تعليمية تكنولوجية تستوفي معايير الجودة.



(15) استراتيجية الزيارات الميدانية:

هي طريقة تعليم تعبر عن زيارة يقوم بها مجموعه من الطلبة الى مكان ما خارج قاعات المحاضرات وهي طريقة فعالة في التعليم تجعل الطلبة أكثر قدره على تحصيل المعلومات المستهدفة ومن عده زوايا وبشكل مادي وحسي وتعزز المناهج الدراسية و التدريبية و تثرى المعلومات سواء النظرية او العملية او البصرية

(16) استراتيجية المشروع:

هي استراتيجية قائمه على التفكير في مشروعات تثير اهتمامات الطلاب وتحقق أهداف المنهج الخاص بمواد التخصص وتجمع خبرات الطالب المختلفة التي استقدها من البرنامج الدراسي طوال سنوات الدراسة وهي تضم استراتيجيات متعددة من الزيارات الميدانية الى التعليم الذاتي والمناقشة والعصف الذهني والتعليم الإلكتروني.

(17) استراتيجية المناقشة:

هي استراتيجية يتم من خلالها مناقشه الطلاب فيما قاموا به من مهام ونشاطات وتقويمها، والتفكير في العمليات التي حدثت أثناء أداء هذه المهام والنشاطات، سواء كانت عمليات عقلية أم نفسية. وقد تستغرق هذه العملية من دقيقتين إلى عشرين دقيقة، وليس المهم طول الفترة، بل القيام بهذه العملية ذاتها، ففيها استخدام لمهارات التفكير

رسالة البرنامج: يلتزم برنامج علم النفس الإكلينيكي - كلية الآداب - جامعة كفر الشيخ بإعداد أخصائي نفسي إكلينيكي متميز أكاديمياً ومهنياً، قادر على استكمال الدراسة في برامج الدراسات العليا، والمناقشة في سوق العمل محلياً وإقليمياً، وخدمة مجتمعه من خلال برنامج تعليمي يحقق المعايير الأكاديمية، وبيئة تعليمية تكنولوجية تستوفي معايير الجودة.



الناقد، والتفكير التأملي، بالإضافة إلى ما تتطلبه عملية التأمل من إخلاص ودقة.

(18) استراتيجيات التغذية الراجعة:

هي إعلام الطالب نتيجة تعلمه من خلال تزويده بمعلومات عن سير أدائه بشكل مستمر، لمساعدته في تثبيت ذلك الأداء، إذا كان يسير في الاتجاه الصحيح، أو تعديله إذا كان بحاجة إلى تعديل ويتم ذلك بشكل دوري مع مناقشه الطلاب بعرض مشاريعهم او ابحاثهم ومناقشتهم في العناصر الإيجابية والسلبية فيما يقدم. وهذا يشير إلى ارتباط مفهوم التغذية الراجعة بالمفهوم الشامل لعملية التقويم باعتبارها إحدى الوسائل التي تستخدم من أجل ضمان تحقيق أقصى ما يمكن تحقيقه من الغايات والأهداف التي تسعى العملية التعليمية التعلمية إلى بلوغها.

رسالة البرنامج: يلتزم برنامج علم النفس الإكلينيكي - كلية الآداب - جامعة كفر الشيخ بإعداد أخصائي نفسي إكلينيكي متميز أكاديمياً ومهنيًا، قادر على استكمال الدراسة في برامج الدراسات العليا، والمنافسة في سوق العمل محليًا وإقليميًا، وخدمة مجتمعه من خلال برنامج تعليمي يحقق المعايير الأكاديمية، وبيئة تعليمية تكنولوجية تستوفي معايير الجودة.



ألية إعداد ومراجعة وتحديث استراتيجيات التعليم والتعلم والتقييم

<p>- وضع برنامج علم النفس الإكلينيكي بالتعاون مع وحدة ضمان الجودة بالكلية هذه الآلية لتنظيم عملية إعداد سياسات التعليم والتعلم والتقييم وضمان مراجعتها الدورية وتحديثها في ضوء المتغيرات.</p>	<p>الغرض</p>
<p><u>أولاً: إعداد سياسات واستراتيجيات التعليم والتعلم والتقييم:</u></p> <p>- تقترح لجنة ضمان الجودة بالبرنامج سياسات واستراتيجيات التعليم والتعلم والتقييم في ضوء كل من:</p> <ol style="list-style-type: none">1- اللائحة الدراسية للبرنامج2- المعايير الأكاديمية المرجعية المتبناة بالبرنامج3- القواعد المنظمة لأعمال تقييم الطلاب <p>- تدعو اللجنة جميع الأطراف المعنية للمشاركة في مناقشة سياسات التعليم والتعلم والتقييم بعد التأكد من إعلان هذه السياسات بصورة كافية على المعنيين وبوسائل مختلفة.</p> <p>- يتم توزيع استقصاء رأي الأطراف المعنية عن سياسات التعليم والتعلم والتقييم على عينة ممثلة من</p>	<p>إجراءات التنفيذ</p>

رسالة البرنامج: يلتزم برنامج علم النفس الإكلينيكي - كلية الآداب - جامعة كفر الشيخ بإعداد أخصائي نفسي إكلينيكي متميز أكاديمياً ومهنيًا، قادر على استكمال الدراسة في برامج الدراسات العليا، والمنافسة في سوق العمل محليًا وإقليميًا، وخدمة مجتمعه من خلال برنامج تعليمي يحقق المعايير الأكاديمية، وبيئة تعليمية تكنولوجية تستوفي معايير الجودة.



كل الفئات المعنية ذات الصلة وهي (أعضاء هيئة التدريس، وأعضاء الهيئة المعاونة، الطلاب والخريجون، والاطراف المجتمعية) (مرفق 1)

- يتم تحليل الاستقصاءات ورصد التعليقات الواردة بالنماذج المطبقة وإعداد تقرير عما ورد من نتائج إلى مجلس إدارة البرنامج مدعم بتوصيات اللجنة.
- يتولى مجلس إدارة البرنامج اعتماد سياسات واستراتيجيات التعليم والتعلم والتقييم

ثانياً: مراجعة وتحديث سياسات واستراتيجيات التعليم والتعلم والتقييم:

- تتولى لجنة ضمان الجودة بالبرنامج المراجعة الدورية لسياسات التعليم والتعلم والتقييم في ضوء كل من:

- 1- نتائج استطلاع رضا الفئات المختلفة عن هذه السياسات والاستراتيجيات (أعضاء هيئة التدريس ومعاونيهم، الطلاب والخريجين، الاطراف المجتمعية).
- 2- نتائج الطلاب في عمليات التقييم المختلفة.
- 3- المستجدات المختلفة ومنها:
1-3 تعديل المعايير الأكاديمية المتبناة.

رسالة البرنامج: يلتزم برنامج علم النفس الإكلينيكي - كلية الآداب - جامعة كفر الشيخ بإعداد أخصائي نفسي إكلينيكي متميز أكاديمياً ومهنياً، قادر على استكمال الدراسة في برامج الدراسات العليا، والمنافسة في سوق العمل محلياً وإقليمياً، وخدمة مجتمعه من خلال برنامج تعليمي يحقق المعايير الأكاديمية، وبيئة تعليمية تكنولوجية تستوفي معايير الجودة.



2-3 تعديل اللائحة الدراسية البرنامج 3-3 تقارير المراجعين الداخليين والخارجيين عن البرنامج.	
- تتولى لجنة ضمان الجودة رصد التعديلات المطلوبة ويتم اقتراح الإصدار الجديد من سياسات التعليم والتعلم والتقييم، واستطلاع الرأي عليها من قبل المستفيدين واعداد الاصدار المحدث النهائي وعرضه على مجلس إدارة البرنامج لاعتماده.	
- يتولى مجلس إدارة البرنامج اعتماد سياسات واستراتيجيات التعليم والتعلم والتقييم	
- يتعين أن يتم المراجعة الدورية سنوياً، على ان تتم عملية التحديث عند الحاجة إلى ذلك	توقيت التنفيذ
- لجنة ضمان الجودة بالبرنامج مسؤولة عن تنفيذ هذه الآلية بالتعاون مع منسق البرنامج.	المسؤولية
- المدير الأكاديمي للبرنامج مسئول عن متابعة تنفيذ إجراءات إعداد ومراجعة وتحديث سياسات التعليم والتعلم والتقييم.	متابعة التنفيذ
- مرفق 1: نموذج استطلاع الرأي حول سياسات التعليم والتعلم والتقييم	مرفقات

رسالة البرنامج: يلتزم برنامج علم النفس الإكلينيكي - كلية الآداب - جامعة كفر الشيخ بإعداد أخصائي نفسي إكلينيكي متميز أكاديمياً ومهنياً، قادر على استكمال الدراسة في برامج الدراسات العليا، والمنافسة في سوق العمل محلياً وإقليمياً، وخدمة مجتمعه من خلال برنامج تعليمي يحقق المعايير الأكاديمية، وبيئة تعليمية تكنولوجية تستوفي معايير الجودة.



آلية التأكد من توافق استراتيجيات التعليم والتعلم والتقييم برنامج علم النفس الإكلينيكي

<p>- وضع برنامج علم النفس الإكلينيكي بالتعاون مع وحدة ضمان الجودة بالكلية هذه الآلية للتأكد من جودة صياغة سياسات واستراتيجيات التعليم والتعلم والتقييم المطبقة بالبرنامج.</p>	<p>الغرض</p>
<p>- تتولى لجنة ضمان الجودة بالبرنامج مراجعة: 1- وثيقة سياسات واستراتيجيات التعليم والتعلم والتقييم 2- اللائحة الدراسية للبرنامج 3- نواتج التعلم المستهدفة للبرنامج</p> <p>- تعد اللجنة مصفوفات للتأكد من اتساق سياسات واستراتيجيات التعليم والتعلم والتقييم بالبرنامج وهذه المصفوفات هي: 1- اتساق أساليب وطرق التعليم والتعلم مع مخرجات التعلم المستهدفة بالبرنامج. 2- اتساق أساليب وطرق التعليم والتعلم مع المقررات الدراسية بالبرنامج 3- اتساق أساليب التقييم مع مخرجات التعلم المستهدفة بالبرنامج</p>	<p>إجراءات التنفيذ</p>

رسالة البرنامج: يلتزم برنامج علم النفس الإكلينيكي - كلية الآداب - جامعة كفر الشيخ بإعداد أخصائي نفسي إكلينيكي متميز أكاديمياً ومهنيًا، قادر على استكمال الدراسة في برامج الدراسات العليا، والمنافسة في سوق العمل محليًا وإقليميًا، وخدمة مجتمعه من خلال برنامج تعليمي يحقق المعايير الأكاديمية، وبيئة تعليمية تكنولوجية تستوفي معايير الجودة.



4- اتساق أساليب التقييم مع المقررات الدراسية بالبرنامج	
- تجري اللجنة التعديلات المطلوبة في حال عدم الاتساق ويتم مناقشة التعديلات في مجلس الإدارة.	
- تطبق هذه الآلية قبل اعتماد النسخة النهائية من سياسات واستراتيجيات التعليم والتعلم والتقييم، وعند إجراء أي تعديل على سياسات واستراتيجيات التعليم والتعلم والتقييم	توقيت التنفيذ
- لجنة ضمان الجودة بالبرنامج مسؤولة عن تنفيذ هذه الآلية بالتعاون مع منسق البرنامج.	المسؤولية
- المدير الأكاديمي للبرنامج مسئول عن متابعة تنفيذ إجراءات إعداد ومراجعة وتحديث سياسات التعليم والتعلم والتقييم.	متابعة التنفيذ
- مرفق 1: مصفوفة اتساق أساليب وطرق التعليم والتعلم مع مخرجات التعلم المستهدفة بالبرنامج. - مرفق 2: مصفوفة اتساق أساليب وطرق التعليم والتعلم مع المقررات الدراسية بالبرنامج - مرفق 3: مصفوفة اتساق أساليب التقييم مع مخرجات التعلم المستهدفة بالبرنامج - مرفق 4: مصفوفة اتساق أساليب التقييم مع المقررات الدراسية بالبرنامج	المرفقات

رسالة البرنامج: يلتزم برنامج علم النفس الإكلينيكي - كلية الآداب - جامعة كفر الشيخ بإعداد أخصائي نفسي إكلينيكي متميز أكاديمياً ومهنياً، قادر على استكمال الدراسة في برامج الدراسات العليا، والمنافسة في سوق العمل محلياً وإقليمياً، وخدمة مجتمعه من خلال برنامج تعليمي يحقق المعايير الأكاديمية، وبيئة تعليمية تكنولوجية تستوفي معايير الجودة.



آلية متابعة الالتزام بتطبيق استراتيجيات التعليم والتعلم والتقييم برنامج علم النفس الإكلينيكي

<p>- وضع برنامج علم النفس الإكلينيكي بالتعاون مع وحدة ضمان الجودة بالكلية هذه الآلية للتأكد من تطبيق سياسات واستراتيجيات التعليم والتعلم والتقييم بالبرنامج.</p>	<p>الغرض</p>
<p><u>أولاً: متابعة تطبيق سياسات واستراتيجيات التعليم والتعلم بالبرنامج:</u></p> <p>- تتولى لجنة ضمان الجودة بالبرنامج وضع خطة لمتابعة الفاعلية التعليمية (المحاضرات النظرية والحصص العملية) تتضمن تاريخ المتابعة والقائم بالتقييم (مرفق 1).</p> <p>- تعلن الخطة في بداية كل فصل دراسي على المعنيين بالتدريس.</p> <p>- تتولى لجنة ضمان الجودة او لجنة مشكلة بموافقة المدر الأكاديمي للبرنامج بتنفيذ الخطة بحيث تتم الزيارات الميدانية للقاعات والمعامل ومتابعة مدى فاعلية تطبيق اساليب التعليم والتعلم وتفاعل الطلاب مع المحاضرين وتسجيل ذلك في نماذج المتابعة (مرفق 2).</p>	<p>اجراءات التنفيذ</p>

رسالة البرنامج: يلتزم برنامج علم النفس الإكلينيكي - كلية الآداب - جامعة كفر الشيخ بإعداد أخصائي نفسي إكلينيكي متميز أكاديمياً ومهنيًا، قادر على استكمال الدراسة في برامج الدراسات العليا، والمنافسة في سوق العمل محليًا وإقليميًا، وخدمة مجتمعه من خلال برنامج تعليمي يحقق المعايير الأكاديمية، وبيئة تعليمية تكنولوجية تستوفي معايير الجودة.



- يتم تحليل النتائج وإعداد تقرير نهائي بعملية المتابعة كل فصل دراسي تم اعتماده بمجلس إدارة البرنامج ومتابعة تنفيذ الإجراءات التصحيحية الواردة بتقرير النتائج (مرفق 3).

ثانياً: متابعة تطبيق سياسات التقييم بالبرنامج:

- تتولى لجنة ضمان الجودة بالبرنامج بإعلان المواعيد المحددة لتطبيق اساليب تقييم الطلاب وفقاً للائحة الدراسية المعتمدة والقواعد المنظمة لأعمال الامتحانات.

- تتولى وحدة القياس والتقويم بالكلية بمراجعة اساليب التقييم ومدى جودتها والالتزام بالموصفات الجيدة للأعداد وتعد التقارير الدورية بذلك.

- تطبق هذه الآلية سنوياً

**توقيت
التنفيذ**

- لجنة ضمان الجودة بالبرنامج مسؤولة عن تنفيذ هذه الآلية بالتعاون مع الكيانات الداعمة بالكلية.

المسؤولية

- المدير الأكاديمي للبرنامج مسئول عن متابعة تنفيذ إجراءات المتابعة.

**متابعة
التنفيذ**

رسالة البرنامج: يلتزم برنامج علم النفس الإكلينيكي - كلية الآداب - جامعة كفر الشيخ بإعداد أخصائي نفسي إكلينيكي متميز أكاديمياً ومهنيًا، قادر على استكمال الدراسة في برامج الدراسات العليا، والمنافسة في سوق العمل محليًا وإقليميًا، وخدمة مجتمعه من خلال برنامج تعليمي يحقق المعايير الأكاديمية، وبيئة تعليمية تكنولوجية تستوفي معايير الجودة.



Kafrelsheikh University
Faculty of Arts
Psychology Department
**Clinical Psychology
Department**



جامعة كفر الشيخ
كلية الآداب
قسم علم النفس
برنامج علم النفس
الإكلينيكي



	المرفقات
- مرفق 1: نموذج متابعة الفاعلية التعليمية.	
- مرفق 2: نموذج متابعة جلسة تعليمية نظرية، وحصّة عملية	
- مرفق 3: نموذج التقرير النهائي لعملية المتابعة	

رسالة البرنامج: يلتزم برنامج علم النفس الإكلينيكي - كلية الآداب - جامعة كفر الشيخ بإعداد أخصائي نفسيّ إكلينيكيّ متميز أكاديمياً ومهنيّاً، قادر على استكمال الدراسة في برامج الدراسات العليا، والمنافسة في سوق العمل محليّاً وإقليمياً، وخدمة مجتمعه من خلال برنامج تعليميّ يحقّق المعايير الأكاديميّة، وبيئة تعليميّة تكنولوجيّة تستوفي معايير الجودة.



Kafrelsheikh University
Faculty of Arts
Psychology Department
**Clinical Psychology
Department**



جامعة كفر الشيخ
كلية الآداب
قسم علم النفس
برنامج علم النفس
الإكلينيكي



دليل إعداد توصيف برنامج علم النفس الإكلينيكي

رسالة البرنامج: يلتزم برنامج علم النفس الإكلينيكي - كلية الآداب - جامعة كفر الشيخ بإعداد أخصائي نفسي إكلينيكي متميز أكاديمياً ومهنيًا، قادر على استكمال الدراسة في برامج الدراسات العليا، والمنافسة في سوق العمل محليًا وإقليميًا، وخدمة مجتمعه من خلال برنامج تعليمي يحقق المعايير الأكاديمية، وبيئة تعليمية تكنولوجية تستوفي معايير الجودة.



دليل إعداد توصيف برنامج علم النفس الإكلينيكي

يُعد توصيف برنامج علم النفس الإكلينيكي وثيقة رسمية تحدد أهداف البرنامج ومتطلباته ومخرجاته. يتم استخدام توصيف البرنامج من قبل الطلاب والموظفين والجهات الخارجية لفهم البرنامج وأهدافه.

أهداف توصيف برنامج علم النفس الإكلينيكي:

يهدف توصيف برنامج علم النفس الإكلينيكي إلى تحقيق الأهداف التالية:

- تزويد الطلاب بالمعلومات اللازمة لاتخاذ قرار مستنير بشأن الالتحاق بالبرنامج.
- مساعدة الموظفين في فهم أهداف البرنامج ومتطلباته.
- تلبية متطلبات الجهات الخارجية، مثل الهيئات المهنية والاعتماد.

يتم إعداد توصيف برنامج علم النفس الإكلينيكي من خلال فريق من أعضاء هيئة التدريس والموظفين ذوي الخبرة في مجال علم النفس الإكلينيكي. يشمل فريق إعداد التوصيف ما يلي:

- رئيس قسم علم النفس.
- عضو هيئة تدريس من كل مجال من مجالات علم النفس الإكلينيكي.

رسالة البرنامج: يلتزم برنامج علم النفس الإكلينيكي - كلية الآداب - جامعة كفر الشيخ بإعداد أخصائي نفسي إكلينيكي متميز أكاديمياً ومهنياً، قادر على استكمال الدراسة في برامج الدراسات العليا، والمنافسة في سوق العمل محلياً وإقليمياً، وخدمة مجتمعه من خلال برنامج تعليمي يحقّق المعايير الأكاديمية، وبيئة تعليمية تكنولوجية تستوفي معايير الجودة.



- موظف من مكتب القبول.

يتبع فريق إعداد التوصيف الخطوات التالية:

1. إجراء مراجعة أدبيات علم النفس الإكلينيكي لتحديد أهداف البرنامج ومتطلباته ومخرجاته.
2. عقد اجتماعات مع أعضاء هيئة التدريس والموظفين لمناقشة أهداف البرنامج ومتطلباته ومخرجاته.
3. إجراء مراجعة داخلية للتصور.
4. الحصول على استطلاعات رأي من الطلاب والموظفين والجهات الخارجية.
5. إجراء التعديلات اللازمة بناءً على هذه الاستطلاعات.
6. اعتماد التوصيف من قبل مجلس الكلية أو الجامعة.

الهدف العام للبرنامج

- يجب أن يحدد الهدف العام للبرنامج ما يهدف البرنامج إلى تحقيقه.
- يجب أن يكون الهدف العام للبرنامج واضحًا ومحددًا وقابلًا للقياس.

رسالة البرنامج: يلتزم برنامج علم النفس الإكلينيكي - كلية الآداب - جامعة كفر الشيخ بإعداد أخصائي نفسي إكلينيكي متميز أكاديميًا ومهنيًا، قادر على استكمال الدراسة في برامج الدراسات العليا، والمنافسة في سوق العمل محليًا وإقليميًا، وخدمة مجتمعه من خلال برنامج تعليمي يحقق المعايير الأكاديمية، وبيئة تعليمية تكنولوجية تستوفي معايير الجودة.



الأهداف الفرعية للبرنامج

- يجب أن تحدد الأهداف الفرعية للبرنامج كيف سيحقق البرنامج هدفه العام.
- يجب أن تكون الأهداف الفرعية للبرنامج محددة وقابلة للقياس وقابلة للتحقيق وذات صلة وذات توقيت.

المتطلبات الأساسية للقبول

- يجب أن تحدد متطلبات القبول الحد الأدنى من الشروط التي يجب أن يستوفيها الطلاب للقبول في البرنامج.

المتطلبات الدراسية

- يجب أن تحدد متطلبات الدراسة المقررات التي يجب على الطلاب دراستها لاستكمال الدراسة بالبرنامج.
- يجب أن تعكس متطلبات الدراسة أهداف البرنامج ومخرجاته.

التدريب الإكلينيكي

- يجب أن يحدد التدريب الإكلينيكي الخبرة العملية التي يجب على الطلاب اكتسابها لاستكمال الدراسة بالبرنامج.
- يجب أن يكون التدريب السريري مفيداً للطلاب في تطوير المهارات والقدرات اللازمة لممارسة علم النفس الإكلينيكي.

رسالة البرنامج: يلتزم برنامج علم النفس الإكلينيكي - كلية الآداب - جامعة كفر الشيخ بإعداد أخصائي نفسي إكلينيكي متميز أكاديمياً ومهنياً، قادر على استكمال الدراسة في برامج الدراسات العليا، والمنافسة في سوق العمل محلياً وإقليمياً، وخدمة مجتمعه من خلال برنامج تعليمي يحقق المعايير الأكاديمية، وبيئة تعليمية تكنولوجية تستوفي معايير الجودة.



متطلبات التخرج

يجب أن تحدد متطلبات التخرج الشروط التي يجب على الطلاب استيفائها للحصول على درجة الليسانس في علم النفس الإكلينيكي.

قد تتضمن متطلبات التخرج ما يلي:

- إكمال جميع المتطلبات الدراسية.
- إكمال متطلبات التدريب الإكلينيكي.
- اجتياز متطلبات الامتحان.

رسالة البرنامج: يلتزم برنامج علم النفس الإكلينيكي - كلية الآداب - جامعة كفر الشيخ بإعداد أخصائي نفسي إكلينيكي متميز أكاديمياً ومهنيًا، قادر على استكمال الدراسة في برامج الدراسات العليا، والمنافسة في سوق العمل محليًا وإقليميًا، وخدمة مجتمعه من خلال برنامج تعليمي يحقق المعايير الأكاديمية، وبيئة تعليمية تكنولوجية تستوفي معايير الجودة.



آلية مشاركة الأطراف المعنية في إعداد توصيف برنامج علم النفس الإكلينيكي والمقررات

- وضع برنامج علم النفس الإكلينيكي بالتعاون مع وحدة ضمان الجودة بالمعهد هذه الآلية لضمان إعداد توصيف البرنامج والمقررات بمشاركة جميع الأطراف ذات الصلة داخلياً وخارجياً.		الغرض
- تتولى لجنة ضمان جودة البرنامج بالتنسيق مع إدارة البرنامج تحديد الأطراف ذات الصلة بالبرنامج (داخلياً وخارجياً) وتحديد المهام المنوط بها كل طرف من هذه الأطراف، ويمكن ان تضم هذه الأطراف ومهامها ما يلي:		
#	الأطراف المشاركة	اجراءات التنفيذ
1	- اعتماد اللائحة الدراسية للبرنامج. - اعتماد الخطة الدراسية السنوية للبرنامج. - اعتماد القرارات والآليات والسياسات والادلة الخاصة بنظام	

رسالة البرنامج: يلتزم برنامج علم النفس الإكلينيكي - كلية الآداب - جامعة كفر الشيخ بإعداد أخصائي نفسي إكلينيكي متميز أكاديمياً ومهنياً، قادر على استكمال الدراسة في برامج الدراسات العليا، والمنافسة في سوق العمل محلياً وإقليمياً، وخدمة مجتمعه من خلال برنامج تعليمي يحقق المعايير الأكاديمية، وبيئة تعليمية تكنولوجية تستوفي معايير الجودة.



<p>ضمان الجودة بالبرنامج بما يضمن الفاعلية التعليمية. - متابعة أداء اللجان الداعمة والاستشارية. - اعتماد توصيفات وتقارير البرنامج والمقررات الدراسية. - الاشراف على تنفيذ الفعاليات المختلفة التي تتم بالبرنامج. تقديم التسهيلات المالية والمادية الداعمة لسير العمل بالبرنامج.</p>			
<p>- المشاركة في توصيف البرنامج التعليمية. - متابعة أعضاء هيئة التدريس بالقسم في إعداد التوصيفات الخاصة بالمقررات الدراسية المشاركين في تدريسها. - متابعة أداء أعضاء هيئة التدريس القائمين بالتدريس في البرنامج فيما يخص الالتزام بالخطة</p>	<p>الأقسام المعنية ذات الصلة بالبرنامج</p>	<p>2</p>	

رسالة البرنامج: يلتزم برنامج علم النفس الإكلينيكي - كلية الآداب - جامعة كفر الشيخ بإعداد أخصائي نفسي إكلينيكي متميز أكاديمياً ومهنيًا، قادر على استكمال الدراسة في برامج الدراسات العليا، والمنافسة في سوق العمل محليًا وإقليميًا، وخدمة مجتمعه من خلال برنامج تعليمي يحقق المعايير الأكاديمية، وبيئة تعليمية تكنولوجية تستوفي معايير الجودة.



<p>الدراسية المعتمدة للبرنامج.</p> <ul style="list-style-type: none">- متابعة أعضاء هيئة التدريس بالقسم في المشاركة بأعمال الامتحانات وفقاً للاشتراطات المعمول بها والتوقيتات المحددة.- الإشراف على إعداد ملف المقررات الدراسية في ضوء المحتويات المحددة له من قبل وحدة ضمان الجودة.			
<ul style="list-style-type: none">- إعداد التوصيفات الخاصة بالمقررات الدراسية المشاركين في تدريسها.- الالتزام بالخطوة الدراسية المعتمدة للبرنامج.- المشاركة بأعمال الامتحانات وفقاً للاشتراطات المعمول بها والتوقيتات المحددة.- الالتزام بتطبيق نظام الإرشاد الأكاديمي المعمول به بالبرنامج.	<p>أعضاء هيئة التدريس المعنيين بتدريس البرنامج</p>	<p>3</p>	

رسالة البرنامج: يلتزم برنامج علم النفس الإكلينيكي - كلية الآداب - جامعة كفر الشيخ بإعداد أخصائي نفسي إكلينيكي متميز أكاديمياً ومهنياً، قادر على استكمال الدراسة في برامج الدراسات العليا، والمنافسة في سوق العمل محلياً وإقليمياً، وخدمة مجتمعه من خلال برنامج تعليمي يحقق المعايير الأكاديمية، وبيئة تعليمية تكنولوجية تستوفي معايير الجودة.



- المشاركة في الفعاليات المختلفة بالبرنامج فيما يخص نظام الجودة.			
- المشاركة في تطبيق إستراتيجيات التدريس والتعلم المختلفة. - الالتزام بتطبيق الارشاد الأكاديمي في ضوء المهام المحددة لهم. - الالتزام بقواعد التدريب الميداني. - المشاركة في الفعاليات المختلفة بالبرنامج فيما يخص نظام الجودة. - المشاركة في إبداء الرأي حول البرنامج من خلال نماذج قياس رأي الطلاب المعتمدة بالبرنامج.	طلاب البرنامج	4	
- المشاركة في الفعاليات المختلفة بالبرنامج فيما يخص نظام الجودة.	خريجين البرنامج	5	

رسالة البرنامج: يلتزم برنامج علم النفس الإكلينيكي - كلية الآداب - جامعة كفر الشيخ بإعداد أخصائي نفسي إكلينيكي متميز أكاديمياً ومهنيًا، قادر على استكمال الدراسة في برامج الدراسات العليا، والمنافسة في سوق العمل محليًا وإقليميًا، وخدمة مجتمعه من خلال برنامج تعليمي يحقق المعايير الأكاديمية، وبيئة تعليمية تكنولوجية تستوفي معايير الجودة.



- المشاركة في إبداء الرأي حول البرنامج من خلال نماذج قياس رأي الخريجين المعتمدة بالبرنامج.			
- تقديم الخدمات الإدارية لجميع أطراف المنظومة من قيادة وهيئة تدريس ومعاونيهم والطلاب والخريجين والأطراف الخارجية المشاركة في الفعاليات المختلفة بالبرنامج فيما يخص نظام الجودة.	الجهاز الإداري الداعم للبرنامج	6	
- المشاركة في إبداء الرأي حول البرنامج من خلال نماذج قياس رأي الخريجين المعتمدة بالبرنامج.			
- توفير جهات لتدريب الطلاب ميدانياً المشاركة في الفعاليات المختلفة بالبرنامج فيما يخص نظام	مؤسسات المجتمع المدني، ومنظمات سوق	7	

رسالة البرنامج: يلتزم برنامج علم النفس الإكلينيكي - كلية الآداب - جامعة كفر الشيخ بإعداد أخصائي نفسي إكلينيكي متميز أكاديمياً ومهنياً، قادر على استكمال الدراسة في برامج الدراسات العليا، والمنافسة في سوق العمل محلياً وإقليمياً، وخدمة مجتمعه من خلال برنامج تعليمي يحقق المعايير الأكاديمية، وبيئة تعليمية تكنولوجية تستوفي معايير الجودة.



الجودة.	العمل	
- المشاركة في إبداء الرأي حول البرنامج من خلال نماذج استقراء سوق العمل.		
- تعد لجنة ضمان جودة البرنامج تقريراً سنوياً عن دور كل طرف من هذه الأطراف والخدمات التي ساهم بها في تصميم البرنامج على مدار العام ويقدم التقرير إلى مجلس إدارة البرنامج لاعتماده		
- يتم تطبيق هذه الآلية كل سنوياً.		توقيت التنفيذ
- منسق البرنامج مسئول عن تنفيذ هذه الآلية.		المسؤولية
- المدير الأكاديمي للبرنامج مسئول عن متابعة تنفيذ إجراءات استقراء سوق العمل		متابعة التنفيذ

رسالة البرنامج: يلتزم برنامج علم النفس الإكلينيكي - كلية الآداب - جامعة كفر الشيخ بإعداد أخصائي نفسي إكلينيكي متميز أكاديمياً ومهنيًا، قادر على استكمال الدراسة في برامج الدراسات العليا، والمنافسة في سوق العمل محليًا وإقليميًا، وخدمة مجتمعه من خلال برنامج تعليمي يحقق المعايير الأكاديمية، وبيئة تعليمية تكنولوجية تستوفي معايير الجودة.



آلية ضمان جودة توصيف برنامج علم النفس الإكلينيكي والمقررات (المراجعة الدورية)

<p>- وضع برنامج علم النفس الإكلينيكي بالتعاون مع وحدة ضمان الجودة بالكلية هذه الآلية لضمان جودة توصيف البرنامج والمقررات (المراجعة الدورية داخليا وخارجياً) للبرنامج وتطويره في ضوء النتائج.</p>	<p>الغرض</p>
<p><u>أولاً: المراجعة الداخلية:</u> تتولى لجنة ضمان جودة البرنامج بالتنسيق مع إدارة الكلية تشكيل لجنة للمراجعة الداخلية للبرنامج وفقاً لمعايير موضوعية ومعتمدة ومعلنة. تتولى لجنة المراجعة الداخلية بمراجعة توصيف البرنامج والمقررات ومدى توافقه مع كل من: أ- اللائحة الداخلية للبرنامج. ب- المعايير الأكاديمية المرجعية المتبناة. ج- المحتوى العلمي للمقررات. تعد لجنة المراجعة الداخلية تقريراً بأعمال المراجعة على النماذج المعمول بها لدى الهيئة القومية للتأهيل والاعتماد. تتولى لجنة ضمان جودة البرنامج مناقشة تقرير</p>	<p>إجراءات التنفيذ</p>

رسالة البرنامج: يلتزم برنامج علم النفس الإكلينيكي - كلية الآداب - جامعة كفر الشيخ بإعداد أخصائي نفسي إكلينيكي متميز أكاديمياً ومهنيًا، قادر على استكمال الدراسة في برامج الدراسات العليا، والمنافسة في سوق العمل محليًا وإقليميًا، وخدمة مجتمعه من خلال برنامج تعليمي يحق المعايير الأكاديمية، وبيئة تعليمية تكنولوجية تستوفي معايير الجودة.



المراجعة الداخلية واطار الاقسام العلمية بنتائج
المراجعة.

يتم اعتماد تقرير المراجعة الداخلية بمجلس إدارة
البرنامج.

ثانياً: المراجعة الخارجية

1- تتولى لجنة ضمان جودة البرنامج بالتنسيق مع
ادارة الكلية تشكيل لجنة للمراجعة الخارجية
للبرنامج وفقاً لمعايير موضوعية ومعتمدة ومعلنة.

2- تتولى لجنة المراجعة الخارجية بمراجعة البرنامج
ومدى توافقه مع كل من:

أ- اللائحة الداخلية للبرنامج.

ب- المعايير الأكاديمية المرجعية المتبناة.

ج- المحتوى العلمي للمقررات.

3- تعد لجنة المراجعة الخارجية تقريراً بأعمال
المراجعة على النماذج المعمول بها لدى الهيئة
القومية للتأهيل والاعتماد.

4- تتولى لجنة ضمان جودة البرنامج مناقشة تقرير
المراجعة الخارجية واطار الاقسام العلمية بنتائج
المراجعة.

5- يتم اعتماد تقرير المراجعة الخارجية بمجلس إدارة
البرنامج.

رسالة البرنامج: يلتزم برنامج علم النفس الإكلينيكي - كلية الآداب - جامعة كفر الشيخ بإعداد أخصائي نفسي إكلينيكي متميز أكاديمياً ومهنياً، قادر على استكمال الدراسة في برامج الدراسات العليا، والمنافسة في سوق العمل محلياً وإقليمياً، وخدمة مجتمعه من خلال برنامج تعليمي يحقق المعايير الأكاديمية، وبيئة تعليمية تكنولوجية تستوفي معايير الجودة.



<p>- يتم تنفيذ هذه الآلية في بداية كل عام دراسي مع إمكانية التعديل عند حدوث تغيرات في اللائحة الدراسية والمعايير المتبناة</p>	<p>توقيت التنفيذ</p>
<p>- لجنة ضمان جودة البرنامج مسؤولة عن تنفيذ هذه الآلية بالتعاون مع إدارة الكلية وقيادة البرنامج.</p>	<p>المسؤولية</p>
<p>- يقوم منسق البرنامج بتقديم التقارير الدالة على نتائج المراجعة الداخلية والخارجية للاعتماد من مجلس إدارة البرنامج، ويتولى متابعة تنفيذ الإجراءات التصحيحية الواردة بالتقرير.</p>	<p>متابعة التنفيذ</p>
<p>- معايير اختيار المراجع الداخلي والخارجي. - مهام ومسؤوليات لجنة المراجعة الداخلية.</p>	<p>المرفقات</p>

رسالة البرنامج: يلتزم برنامج علم النفس الإكلينيكي - كلية الآداب - جامعة كفر الشيخ بإعداد أخصائي نفسي إكلينيكي متميز أكاديمياً ومهنيًا، قادر على استكمال الدراسة في برامج الدراسات العليا، والمنافسة في سوق العمل محليًا وإقليميًا، وخدمة مجتمعه من خلال برنامج تعليمي يحقق المعايير الأكاديمية، وبيئة تعليمية تكنولوجية تستوفي معايير الجودة.



آلية إحاطة الأطراف المعنية بتوصيف برنامج علم النفس الإكلينيكي والمقررات

<p>وضع برنامج علم النفس الإكلينيكي بالتعاون مع وحدة ضمان الجودة هذه الآلية لضمان إحاطة الأطراف المعنية بتوصيف البرنامج والمقررات.</p>	<p>الغرض</p>
<p>أولاً: إحاطة الأقسام العلمية والقائمين بالتدريس بتوصيف البرنامج والمقررات</p> <p>تتولى لجنة ضمان جودة البرنامج في بداية كل عام دراسي إخطار الأقسام العلمية المعنية بتدريس البرنامج ومقرراته بالنموذج النهائي لتوصيف البرنامج وتوصيفات المقررات بعد اعتمادها من المجالس الحاكمة لتعميمه على القائمين بالتدريس لمراعاة التوصيفات أثناء التدريس.</p> <p>ثانياً: إحاطة الطلاب بتوصيف البرنامج والمقررات</p> <p>1- يتولى القائم بالتدريس في المحاضرة الأولى شرح ونشر التوصيفات على الطلاب وتعريفهم به.</p> <p>2- تتولى إدارة البرنامج نشر توصيف البرنامج على الموقع الإلكتروني للكلية وإحاطتهم علماً عن طريق الموقع الإلكتروني.</p>	<p>إجراءات التنفيذ</p>

رسالة البرنامج: يلتزم برنامج علم النفس الإكلينيكي - كلية الآداب - جامعة كفر الشيخ بإعداد أخصائي نفسي إكلينيكي متميز أكاديمياً ومهنيًا، قادر على استكمال الدراسة في برامج الدراسات العليا، والمنافسة في سوق العمل محليًا وإقليميًا، وخدمة مجتمعه من خلال برنامج تعليمي يحقق المعايير الأكاديمية، وبيئة تعليمية تكنولوجية تستوفي معايير الجودة.



<p>ثالثاً: إحاطة الأطراف الخارجية بتوصيف البرنامج والمقررات</p> <p>تتولى إدارة البرنامج نشر توصيف البرنامج والمقررات على الموقع الإلكتروني للكلية وإحاطتهم علماً عن طريق الموقع الإلكتروني.</p>	
<p>- بداية كل فصل دراسي.</p>	<p>توقيت التنفيذ</p>
<p>- تتولى لجنة ضمان جودة البرنامج مسؤولية تنفيذ هذه الآلية بالتعاون مع إدارة الكلية وقيادة البرنامج.</p>	<p>المسئولية</p>

رسالة البرنامج: يلتزم برنامج علم النفس الإكلينيكي - كلية الآداب - جامعة كفر الشيخ بإعداد أخصائي نفسي إكلينيكي متميز أكاديمياً ومهنيًا، قادر على استكمال الدراسة في برامج الدراسات العليا، والمنافسة في سوق العمل محليًا وإقليميًا، وخدمة مجتمعه من خلال برنامج تعليمي يحقق المعايير الأكاديمية، وبيئة تعليمية تكنولوجية تستوفي معايير الجودة.



Kafrelsheikh University
Faculty of Arts
Psychology Department
**Clinical Psychology
Department**



جامعة كفر الشيخ
كلية الآداب
قسم علم النفس
برنامج علم النفس
الإكلينيكي



دليل مصفوفات البرنامج

رسالة البرنامج: يلتزم برنامج علم النفس الإكلينيكي - كلية الآداب - جامعة كفر الشيخ بإعداد أخصائي نفسي إكلينيكي متميز أكاديمياً ومهنيًا، قادر على استكمال الدراسة في برامج الدراسات العليا، والمنافسة في سوق العمل محليًا وإقليميًا، وخدمة مجتمعه من خلال برنامج تعليمي يحقق المعايير الأكاديمية، وبيئة تعليمية تكنولوجية تستوفي معايير الجودة.



Kafrelsheikh University
Faculty of Arts
Psychology Department
**Clinical Psychology
Department**



جامعة كفر الشيخ
كلية الآداب
قسم علم النفس
برنامج علم النفس
الإكلينيكي



مصفوفة توافق الـ **ARS** مع أهداف برنامج علم النفس الإكلينيكي

رسالة البرنامج: يلتزم برنامج علم النفس الإكلينيكي - كلية الآداب - جامعة كفر الشيخ بإعداد أخصائي نفسي إكلينيكي متميز أكاديمياً ومهنيًا، قادر على استكمال الدراسة في برامج الدراسات العليا، والمنافسة في سوق العمل محليًا وإقليميًا، وخدمة مجتمعه من خلال برنامج تعليمي يحقق المعايير الأكاديمية، وبيئة تعليمية تكنولوجية تستوفي معايير الجودة.



مصفوفة توافق الـ **ARS** مع أهداف برنامج علم النفس الإكلينيكي

البرنامج	أهداف	المهارات العامة	المهارات المهنية	المهارات المهنية	المعرفة والفهم
1	*				*
2	*				*
3	*				*
4	*	*	*	*	*
5	*	*	*	*	*
6	*	*	*	*	*
7	*	*	*	*	*
8	*	*	*	*	*
		4.9			1.10
		4.8			1.9
		4.7			1.8
	*	4.6			1.7
	*	4.5			1.6
	*	4.4		*	1.5
	*	4.3		*	1.4
	*	4.2		*	1.3
*	*	4.1	*	*	1.2
*	*	3.8	*	*	1.1
*	*	3.7	*	*	
*	*	3.6	*	*	
*	*	3.5	*	*	
*	*	3.4	*	*	
	*	3.3	*	*	
	*	3.2	*	*	
*	*	3.1	*	*	
	*	2.7	*	*	
	*	2.6	*	*	
	*	2.5	*	*	
*	*	2.4	*	*	
*	*	2.3	*	*	
*	*	2.2	*	*	
*	*	2.1	*	*	

رسالة البرنامج: يلتزم برنامج علم النفس الإكلينيكي - كلية الآداب - جامعة كفر الشيخ بإعداد أخصائي نفسي إكلينيكي متميز أكاديمياً ومهنياً، قادر على استكمال الدراسة في برامج الدراسات العليا، والمنافسة في سوق العمل محلياً وإقليمياً، وخدمة مجتمعه من خلال برنامج تعليمي يحق المعايير الأكاديمية، وبيئة تعليمية تكنولوجية تستوفي معايير الجودة.



Kafrelsheikh University
Faculty of Arts
Psychology Department
**Clinical Psychology
Department**



جامعة كفر الشيخ
كلية الآداب
قسم علم النفس
برنامج علم النفس
الإكلينيكي



مصفوفة توافق الـ **ARS** مع رسالة برنامج علم النفس الإكلينيكي

رسالة البرنامج: يلتزم برنامج علم النفس الإكلينيكي - كلية الآداب - جامعة كفر الشيخ بإعداد أخصائي نفسي إكلينيكي متميز أكاديمياً ومهنيًا، قادر على استكمال الدراسة في برامج الدراسات العليا، والمنافسة في سوق العمل محليًا وإقليميًا، وخدمة مجتمعه من خلال برنامج تعليمي يحقق المعايير الأكاديمية، وبيئة تعليمية تكنولوجية تستوفي معايير الجودة.



Kafrelsheikh University
Faculty of Arts
Psychology Department
**Clinical Psychology
Department**



جامعة كفر الشيخ
كلية الآداب
قسم علم النفس
برنامج علم النفس
الإكلينيكي



مصفوفة توافق الـ **ARS** مع نواتج التعلم المستهدفة لبرنامج علم النفس الإكلينيكي

رسالة البرنامج: يلتزم برنامج علم النفس الإكلينيكي - كلية الآداب - جامعة كفر الشيخ بإعداد أخصائي نفسي إكلينيكي متميز أكاديمياً ومهنيًا، قادر على استكمال الدراسة في برامج الدراسات العليا، والمنافسة في سوق العمل محليًا وإقليميًا، وخدمة مجتمعه من خلال برنامج تعليمي يحقق المعايير الأكاديمية، وبيئة تعليمية تكنولوجية تستوفي معايير الجودة.



ILO'S	المعارف والفهم										
	A1	A2	A3	A4	A5	A6	A7	A8	A9	A10	A11
1.1	*										
1.2	*	*									
1.3	*										
1.4	*	*	*								
1.5	*	*	*	*	*						
1.6					*						
1.7		*	*			*	*				
1.8		*	*			*	*	*			
1.9	*	*	*	*	*	*	*	*	*	*	*
1.10	*	*	*	*	*	*	*	*	*	*	*
2.1	*	*	*	*	*	*	*	*	*	*	*
2.2	*	*	*	*	*	*	*	*	*	*	*
2.3					*	*	*	*	*	*	*
2.4					*	*	*	*	*	*	*
2.5					*	*	*	*	*	*	*
2.6					*	*	*	*	*	*	*
2.7	*	*	*	*	*	*	*	*	*	*	*
3.1	*	*	*	*	*	*	*	*	*	*	*
3.2	*	*	*	*	*	*	*	*	*	*	*
3.3					*	*	*	*	*	*	*
3.4					*	*	*	*	*	*	*
3.5		*	*	*	*	*	*	*	*	*	*
3.6		*	*	*	*	*	*	*	*	*	*
3.7		*	*	*	*	*	*	*	*	*	*
3.8		*	*	*	*	*	*	*	*	*	*
4.1	*	*	*	*	*	*	*	*	*	*	*
4.2	*	*	*	*	*	*	*	*	*	*	*
4.3					*	*	*	*	*	*	*
4.4		*	*	*	*	*	*	*	*	*	*
4.5		*	*	*	*	*	*	*	*	*	*
4.6		*	*	*	*	*	*	*	*	*	*
4.7		*	*	*	*	*	*	*	*	*	*
4.8	*	*	*	*	*	*	*	*	*	*	*
4.9	*	*	*	*	*	*	*	*	*	*	*

مصفوفة توافق الـ **ARS** مع نواتج التعلم المستهدفة لبرنامج علم النفس الإكلينيكي

رسالة البرنامج: يلتزم برنامج علم النفس الإكلينيكي - كلية الآداب - جامعة كفر الشيخ بإعداد أخصائي نفسي إكلينيكي متميز أكاديمياً ومهنيًا، قادر على استكمال الدراسة في برامج الدراسات العليا، والمنافسة في سوق العمل محليًا وإقليميًا، وخدمة مجتمعه من خلال برنامج تعليمي يحقق المعايير الأكاديمية، وبيئة تعليمية تكنولوجية تستوفي معايير الجودة.



المهارات المهنية	ILO'S	المعارف والمهم										
		B1	B2	B3	B4	B5	B6	B7	B8	B9	B10	B11
	1.1	*										
	1.2	*						*			*	
	1.3	*										
	1.4	*	*	*								
	1.5	*	*	*				*				
	1.6	*	*	*	*						*	
	1.7	*	*	*	*							
	1.8	*	*	*	*							
	1.9	*	*	*	*	*						
	1.10	*	*	*	*	*					*	
	2.1	*	*	*	*	*		*				
	2.2	*	*	*	*	*		*				
	2.3	*	*	*	*	*		*				
	2.4	*	*	*	*	*		*				
	2.5	*	*	*	*	*		*				
	2.6	*	*	*	*	*		*	*			
	2.7	*	*	*	*	*		*	*		*	
	3.1	*	*	*	*	*		*				
	3.2	*	*	*	*	*		*			*	
	3.3	*	*	*	*	*		*				
	3.4	*	*	*	*	*		*				
	3.5	*	*	*	*	*		*				
	3.6	*	*	*	*	*		*			*	
	3.7	*	*	*	*	*		*				
	3.8	*	*	*	*	*		*				
	4.1	*	*	*	*	*		*		*		
	4.2	*	*	*	*	*		*		*		
	4.3	*	*	*	*	*		*		*		
	4.4	*	*	*	*	*		*		*		
	4.5	*	*	*	*	*		*		*		
	4.6	*	*	*	*	*		*		*		
	4.7	*	*	*	*	*		*		*		
	4.8	*	*	*	*	*		*		*		
	4.9	*	*	*	*	*		*		*		

رسالة البرنامج: يلتزم برنامج علم النفس الإكلينيكي - كلية الآداب - جامعة كفر الشيخ بإعداد أخصائي نفسي إكلينيكي متميز أكاديمياً ومهنياً، قادر على استكمال الدراسة في برامج الدراسات العليا، والمنافسة في سوق العمل محلياً وإقليمياً، وخدمة مجتمعه من خلال برنامج تعليمي يحق المعايير الأكاديمية، وبيئة تعليمية تكنولوجية تستوفي معايير الجودة.



المهارات الذهنية		ILO's	المعرفة والفهم	المهارات المهنية	المهارات التقنية	المهارات العامة
C1	C12					
		1.1				
	*	1.2				
		1.3	*			
	*	1.4				
		1.5	*	*		
		1.6	*	*		
	*	1.7	*			
	*	1.8	*			
		1.9	*	*		
		1.10	*	*		
*		2.1	*			
	*	2.2				
		2.3	*			
		2.4		*		
		2.5		*		
		2.6	*			
		2.7	*	*		
		3.1	*	*		
		3.2	*	*		
		3.3	*	*	*	
		3.4	*	*	*	
		3.5	*	*	*	
	*	3.6	*	*	*	
*		3.7	*	*	*	
*	*	3.8	*	*	*	
	*	4.1	*	*	*	
	*	4.2	*	*	*	
	*	4.3	*	*	*	
	*	4.4	*	*	*	
	*	4.5	*	*	*	
	*	4.6	*	*	*	
	*	4.7	*	*	*	
	*	4.8	*	*	*	
	*	4.9	*	*	*	

رسالة البرنامج: يلتزم برنامج علم النفس الإكلينيكي - كلية الآداب - جامعة كفر الشيخ بإعداد أخصائي نفسي إكلينيكي متميز أكاديمياً ومهنياً، قادر على استكمال الدراسة في برامج الدراسات العليا، والمنافسة في سوق العمل محلياً وإقليمياً، وخدمة مجتمعه من خلال برنامج تعليمي يحقّق المعايير الأكاديمية، وبيئة تعليمية تكنولوجية تستوفي معايير الجودة.



المهارات العامة	ILO'S	
	D1	D2
	1.1	*
	1.2	*
	1.3	
	1.4	
	1.5	
	1.6	
	1.7	
	1.8	
	1.9	*
	1.10	*
	2.1	*
	2.2	
	2.3	
	2.4	*
	2.5	*
	2.6	
	2.7	*
	3.1	*
	3.2	*
	3.3	
	3.4	*
	3.5	*
	3.6	*
	3.7	
	3.8	
	4.1	*
	4.2	*
	4.3	*
	4.4	*
	4.5	
	4.6	*
	4.7	*
	4.8	*
	4.9	*

رسالة البرنامج: يلتزم برنامج علم النفس الإكلينيكي - كلية الآداب - جامعة كفر الشيخ بإعداد أخصائي نفسي إكلينيكي متميز أكاديمياً ومهنياً، قادر على استكمال الدراسة في برامج الدراسات العليا، والمنافسة في سوق العمل محلياً وإقليمياً، وخدمة مجتمعه من خلال برنامج تعليمي يحقق المعايير الأكاديمية، وبيئة تعليمية تكنولوجية تستوفي معايير الجودة.



Kafrelsheikh University
Faculty of Arts
Psychology Department
**Clinical Psychology
Department**



جامعة كفر الشيخ
كلية الآداب
قسم علم النفس
برنامج علم النفس
الإكلينيكي



مصفوفة توافق الـ (ILOS) مع المقررات الدراسية من واقع اللائحة الدراسية

رسالة البرنامج: يلتزم برنامج علم النفس الإكلينيكي - كلية الآداب - جامعة كفر الشيخ بإعداد أخصائي نفسي إكلينيكي متميز أكاديمياً ومهنيًا، قادر على استكمال الدراسة في برامج الدراسات العليا، والمنافسة في سوق العمل محليًا وإقليميًا، وخدمة مجتمعه من خلال برنامج تعليمي يحقق المعايير الأكاديمية، وبيئة تعليمية تكنولوجية تستوفي معايير الجودة.



المقررات الدراسية (المسمى الأول)	علم النفس العام	علم النفس الطفولي	علم النفس الإدمان	علم النفس التنموي	علم النفس الاجتماعي	علم النفس السريري	علم النفس الإكلينيكي	علم النفس المرضي
A1	*	*	*	*	*	*	*	*
A2	*	*	*	*	*	*	*	*
A3	*	*	*	*	*	*	*	*
A4	*	*	*	*	*	*	*	*
A5	*	*	*	*	*	*	*	*
A6								
A7	*	*	*	*	*	*	*	*
A8	*	*	*	*	*	*	*	*
A9								
A10								
A11								
B1	*	*	*	*	*	*	*	*
B2	*	*	*	*	*	*	*	*
B3								
B4								
B5								
B6								
B7								
B8								
B9								
B10	*	*	*	*	*	*	*	*
B11	*	*	*	*	*	*	*	*
C1	*	*	*	*	*	*	*	*
C2								
C3	*	*	*	*	*	*	*	*
C4	*	*	*	*	*	*	*	*
C5								
C6								
C7	*	*	*	*	*	*	*	*
C8	*	*	*	*	*	*	*	*
C9								
C10	*	*	*	*	*	*	*	*
C11								
C12								
D1	*	*	*	*	*	*	*	*
D2	*	*	*	*	*	*	*	*
D3	*	*	*	*	*	*	*	*
D4	*	*	*	*	*	*	*	*
D5	*	*	*	*	*	*	*	*
D6	*	*	*	*	*	*	*	*
D7	*	*	*	*	*	*	*	*
D8	*	*	*	*	*	*	*	*
D9	*	*	*	*	*	*	*	*
D10	*	*	*	*	*	*	*	*
D11	*	*	*	*	*	*	*	*
D12	*	*	*	*	*	*	*	*
D13	*	*	*	*	*	*	*	*

مصحوفة تتوافق (ILOS) مع المقررات الدراسية من واقع اللاحقة الدراسية

رسالة البرنامج: يلتزم برنامج علم النفس الإكلينيكي - كلية الآداب - جامعة كفر الشيخ بإعداد أخصائي نفسي إكلينيكي متميز أكاديمياً ومهنياً، قادر على استكمال الدراسة في برامج الدراسات العليا، والمنافسة في سوق العمل محلياً وإقليمياً، وخدمة مجتمعه من خلال برنامج تعليمي يحقق المعايير الأكاديمية، وبيئة تعليمية تكنولوجية تستوفي معايير الجودة.



المقررات	الدراسية الأسبوعية (الأسبوع)	الإحصاء الرياضي في علم النفس	الزمن تاريخية	علم النفس التطبيقي	علم النفس السريري	علم النفس الطبيقي	علم النفس التطبيقي	مهارات التواصل	التدريب
A1									*
A2									
A3									
A4		*		*	*	*	*	*	*
A5		*		*	*	*	*	*	*
A6		*		*	*	*	*	*	*
A7									
A8									
A9									
A10				*					
A11									
B1		*		*	*	*	*	*	*
B2		*		*	*	*	*	*	*
B3		*		*	*	*	*	*	*
B4		*		*	*	*	*	*	*
B5									
B6									
B7			*						
B8				*	*	*	*	*	*
B9				*	*	*	*	*	*
B10				*	*	*	*	*	*
B11		*		*	*	*	*	*	*
C1		*		*	*	*	*	*	*
C2				*	*	*	*	*	*
C3				*	*	*	*	*	*
C4				*	*	*	*	*	*
C5		*		*	*	*	*	*	*
C6		*		*	*	*	*	*	*
C7		*		*	*	*	*	*	*
C8		*		*	*	*	*	*	*
C9				*	*	*	*	*	*
C10				*	*	*	*	*	*
C11			*	*	*	*	*	*	*
C12			*	*	*	*	*	*	*
D1	*	*	*	*	*	*	*	*	*
D2	*	*	*	*	*	*	*	*	*
D3	*	*	*	*	*	*	*	*	*
D4	*	*	*	*	*	*	*	*	*
D5	*	*	*	*	*	*	*	*	*
D6			*	*	*	*	*	*	*
D7			*	*	*	*	*	*	*
D8			*	*	*	*	*	*	*
D9			*	*	*	*	*	*	*
D10			*	*	*	*	*	*	*
D11			*	*	*	*	*	*	*
D12			*	*	*	*	*	*	*
D13			*	*	*	*	*	*	*

رسالة البرنامج: يلتزم برنامج علم النفس الإكلينيكي - كلية الآداب - جامعة كفر الشيخ بإعداد أخصائي نفسي إكلينيكي متميز أكاديمياً ومهنياً، قادر على استكمال الدراسة في برامج الدراسات العليا، والمنافسة في سوق العمل محلياً وإقليمياً، وخدمة مجتمعه من خلال برنامج تعليمي يحقق المعايير الأكاديمية، وبيئة تعليمية تكنولوجية تستوفي معايير الجودة.



المقررات الدراسية (المسمو)	علم نفس الرشد	علم النفس والمصطنع	الاجتماعي	الأحصاء	التطبيقي في علم النفس	علم النفس التجريبي (1)	أدوية و السموم والأزمات	محفز إلى القصة المسموعة	حاسب آلي	مهارات التعل	مهارات التعل	تاريخ مصر الحديث
A1	*						*	*	*	*	*	*
A2		*					*	*	*	*	*	*
A3		*					*	*	*	*	*	*
A4		*	*		*		*	*	*	*	*	*
A5		*					*	*	*	*	*	*
A6		*					*	*	*	*	*	*
A7		*				*	*	*	*	*	*	*
A8		*					*	*	*	*	*	*
A9		*					*	*	*	*	*	*
A10		*					*	*	*	*	*	*
A11		*	*		*		*	*	*	*	*	*
B1	*	*	*		*		*	*	*	*	*	*
B2		*	*		*	*	*	*	*	*	*	*
B3		*	*		*	*	*	*	*	*	*	*
B4		*	*		*	*	*	*	*	*	*	*
B5		*	*		*	*	*	*	*	*	*	*
B6		*	*		*	*	*	*	*	*	*	*
B7		*	*		*	*	*	*	*	*	*	*
B8		*	*		*	*	*	*	*	*	*	*
B9		*	*		*	*	*	*	*	*	*	*
B10		*	*		*	*	*	*	*	*	*	*
B11		*	*		*	*	*	*	*	*	*	*
C1	*	*	*		*	*	*	*	*	*	*	*
C2	*	*	*		*	*	*	*	*	*	*	*
C3		*	*		*	*	*	*	*	*	*	*
C4		*	*		*	*	*	*	*	*	*	*
C5		*	*		*	*	*	*	*	*	*	*
C6		*	*		*	*	*	*	*	*	*	*
C7		*	*		*	*	*	*	*	*	*	*
C8	*	*	*		*	*	*	*	*	*	*	*
C9		*	*		*	*	*	*	*	*	*	*
C10		*	*		*	*	*	*	*	*	*	*
C11		*	*		*	*	*	*	*	*	*	*
C12		*	*		*	*	*	*	*	*	*	*
D1	*	*	*		*	*	*	*	*	*	*	*
D2	*	*	*		*	*	*	*	*	*	*	*
D3	*	*	*		*	*	*	*	*	*	*	*
D4	*	*	*		*	*	*	*	*	*	*	*
D5	*	*	*		*	*	*	*	*	*	*	*
D6	*	*	*		*	*	*	*	*	*	*	*
D7	*	*	*		*	*	*	*	*	*	*	*
D8	*	*	*		*	*	*	*	*	*	*	*
D9	*	*	*		*	*	*	*	*	*	*	*
D10	*	*	*		*	*	*	*	*	*	*	*
D11	*	*	*		*	*	*	*	*	*	*	*
D12	*	*	*		*	*	*	*	*	*	*	*
D13	*	*	*		*	*	*	*	*	*	*	*

رسالة البرنامج: يلتزم برنامج علم النفس الإكلينيكي - كلية الآداب - جامعة كفر الشيخ بإعداد أخصائي نفسي إكلينيكي متميز أكاديمياً ومهنياً، قادر على استكمال الدراسة في برامج الدراسات العليا، والمنافسة في سوق العمل محلياً وإقليمياً، وخدمة مجتمعه من خلال برنامج تعليمي يحق المعايير الأكاديمية، وبيئة تعليمية تكنولوجية تستوفي معايير الجودة.



المقررات الدراسية (السموي الثاني)	التقنين	الظرفيات	الظرفيات التخصصية	الظرفيات التخصصية (2)	دراسات ميدانية	تاريخ علم النفس وتطوره واستخداماته	البيانات الشخصية	التقنية الحديثة	القياسات النفسية	المقررات المتفرقة
A1	*	*	*			*				*
A2										*
A3		*								*
A4	*	*	*	*		*				*
A5	*	*	*	*		*				*
A6	*	*	*	*	*	*				*
A7				*						*
A8				*						*
A9				*						*
A10				*						*
A11				*						*
B1	*	*	*	*	*	*	*	*	*	*
B2	*	*	*	*	*	*	*	*	*	*
B3	*	*	*	*	*	*	*	*	*	*
B4	*	*	*	*	*	*	*	*	*	*
B5	*	*	*	*	*	*	*	*	*	*
B6	*	*	*	*	*	*	*	*	*	*
B7	*	*	*	*	*	*	*	*	*	*
B8	*	*	*	*	*	*	*	*	*	*
B9	*	*	*	*	*	*	*	*	*	*
B10	*	*	*	*	*	*	*	*	*	*
B11	*	*	*	*	*	*	*	*	*	*
C1	*	*	*	*	*	*	*	*	*	*
C2	*	*	*	*	*	*	*	*	*	*
C3	*	*	*	*	*	*	*	*	*	*
C4	*	*	*	*	*	*	*	*	*	*
C5	*	*	*	*	*	*	*	*	*	*
C6	*	*	*	*	*	*	*	*	*	*
C7	*	*	*	*	*	*	*	*	*	*
C8	*	*	*	*	*	*	*	*	*	*
C9	*	*	*	*	*	*	*	*	*	*
C10	*	*	*	*	*	*	*	*	*	*
C11	*	*	*	*	*	*	*	*	*	*
C12	*	*	*	*	*	*	*	*	*	*
D1	*	*	*	*	*	*	*	*	*	*
D2	*	*	*	*	*	*	*	*	*	*
D3	*	*	*	*	*	*	*	*	*	*
D4	*	*	*	*	*	*	*	*	*	*
D5	*	*	*	*	*	*	*	*	*	*
D6	*	*	*	*	*	*	*	*	*	*
D7	*	*	*	*	*	*	*	*	*	*
D8	*	*	*	*	*	*	*	*	*	*
D9	*	*	*	*	*	*	*	*	*	*
D10	*	*	*	*	*	*	*	*	*	*
D11	*	*	*	*	*	*	*	*	*	*
D12	*	*	*	*	*	*	*	*	*	*
D13	*	*	*	*	*	*	*	*	*	*

رسالة البرنامج: يلتزم برنامج علم النفس الإكلينيكي - كلية الآداب - جامعة كفر الشيخ بإعداد أخصائي نفسي إكلينيكي متميز أكاديمياً ومهنيًا، قادر على استكمال الدراسة في برامج الدراسات العليا، والمنافسة في سوق العمل محليًا وإقليميًا، وخدمة مجتمعه من خلال برنامج تعليمي يحقق المعايير الأكاديمية، وبيئة تعليمية تكنولوجية تستوفي معايير الجودة.



المقررات الدراسية (الرموز) (الناظر)	اسم المقرر التخصصية	علم الأورام التخصصية	علم النفس طريق التفسير الروني	الإحصاءات الرياضية التطبيقية في الطب مرحلة البكالوريوس استخدام	العلم النفس الطبيب الأولي في الجروح التخصصية	علم نفس ذوي الاحتياجات الخاصة	جغرافيا مصر	الانكروت ومهارات الرجوع الطبي	مناهج البحث في علم النفس الروني	موسيقى تأليف للطلبة الطبية (1)
A1								*		*
A2										*
A3			*			*		*		*
A4					*		*			*
A5						*		*		*
A6			*			*		*		*
A7			*			*		*		*
A8			*			*		*		*
A9				*		*		*		*
A10			*			*		*		*
A11			*			*		*		*
B1		*	*	*	*	*	*	*	*	*
B2		*	*	*	*	*	*	*	*	*
B3		*	*	*	*	*	*	*	*	*
B4		*	*	*	*	*	*	*	*	*
B5		*	*	*	*	*	*	*	*	*
B6		*	*	*	*	*	*	*	*	*
B7		*	*	*	*	*	*	*	*	*
B8		*	*	*	*	*	*	*	*	*
B9		*	*	*	*	*	*	*	*	*
B10		*	*	*	*	*	*	*	*	*
B11		*	*	*	*	*	*	*	*	*
C1		*	*	*	*	*	*	*	*	*
C2		*	*	*	*	*	*	*	*	*
C3		*	*	*	*	*	*	*	*	*
C4		*	*	*	*	*	*	*	*	*
C5		*	*	*	*	*	*	*	*	*
C6		*	*	*	*	*	*	*	*	*
C7		*	*	*	*	*	*	*	*	*
C8		*	*	*	*	*	*	*	*	*
C9		*	*	*	*	*	*	*	*	*
C10		*	*	*	*	*	*	*	*	*
C11		*	*	*	*	*	*	*	*	*
C12		*	*	*	*	*	*	*	*	*
D1		*	*	*	*	*	*	*	*	*
D2		*	*	*	*	*	*	*	*	*
D3		*	*	*	*	*	*	*	*	*
D4		*	*	*	*	*	*	*	*	*
D5		*	*	*	*	*	*	*	*	*
D6		*	*	*	*	*	*	*	*	*
D7		*	*	*	*	*	*	*	*	*
D8		*	*	*	*	*	*	*	*	*
D9		*	*	*	*	*	*	*	*	*
D10		*	*	*	*	*	*	*	*	*
D11		*	*	*	*	*	*	*	*	*
D12		*	*	*	*	*	*	*	*	*
D13		*	*	*	*	*	*	*	*	*

رسالة البرنامج: يلتزم برنامج علم النفس الإكلينيكي - كلية الآداب - جامعة كفر الشيخ بإعداد أخصائي نفسي إكلينيكي متميز أكاديمياً ومهنياً، قادر على استكمال الدراسة في برامج الدراسات العليا، والمنافسة في سوق العمل محلياً وإقليمياً، وخدمة مجتمعه من خلال برنامج تعليمي يحق المعايير الأكاديمية، وبيئة تعليمية تكنولوجية تستوفي معايير الجودة.



المقررات الأساسية (العامية) اللائحة	الاضطراربات التطبيقية و النظرية	الاضطراربات التطبيقية و النظرية في مجاله المرادفة	علم الأوبئة (مختصر)	الاضطراربات النظرية و تطبيقاتها	مستويات التطبيق (عوامل علم الأوبئة المختصر)	الاضطراربات التطبيقية و تطبيقاتها	الاضطراربات التطبيقية و تطبيقاتها
A1							*
A2			*				*
A3			*				*
A4							
A5							
A6			*				
A7							
A8		*			*		*
A9						*	
A10		*					
A11							
B1			*			*	
B2			*			*	*
B3						*	*
B4						*	*
B5						*	*
B6							
B7							
B8		*					
B9		*					
B10							
B11							
C1	*		*		*		*
C2			*		*		*
C3			*		*		*
C4							
C5							
C6							
C7	*		*		*		*
C8		*	*		*		*
C9		*	*		*		*
C10			*		*		*
C11	*		*		*		*
C12			*		*		*
D1			*		*		*
D2			*		*		*
D3					*		*
D4					*		*
D5	*				*		*
D6		*	*		*		*
D7		*			*		*
D8					*		*
D9					*		*
D10					*		*
D11		*	*		*		*
D12		*	*		*		*
D13		*	*		*		*

رسالة البرنامج: يلتزم برنامج علم النفس الإكلينيكي - كلية الآداب - جامعة كفر الشيخ بإعداد أخصائي نفسي إكلينيكي متميز أكاديمياً ومهنيًا، قادر على استكمال الدراسة في برامج الدراسات العليا، والمنافسة في سوق العمل محليًا وإقليميًا، وخدمة مجتمعه من خلال برنامج تعليمي يحق المعايير الأكاديمية، وبيئة تعليمية تكنولوجية تستوفي معايير الجودة.



المقررات الدراسية (المسوى الرابع)	المسوى الرابع	المسوى الخامس	المسوى السادس	المسوى السابع	المسوى الثامن	المسوى التاسع	المسوى العاشر	المسوى الحادي عشر	المسوى الثاني عشر
A1	*								
A2	*	*							
A3	*	*							
A4	*	*							
A5	*	*							
A6	*	*							
A7	*	*							
A8	*	*							
A9	*	*							
A10	*	*							
A11	*	*							
B1	*	*							
B2	*	*							
B3	*	*							
B4	*	*							
B5	*	*							
B6	*	*							
B7	*	*							
B8	*	*							
B9	*	*							
B10	*	*							
B11	*	*							
C1	*	*							
C2	*	*							
C3	*	*							
C4	*	*							
C5	*	*							
C6	*	*							
C7	*	*							
C8	*	*							
C9	*	*							
C10	*	*							
C11	*	*							
C12	*	*							
D1	*	*							
D2	*	*							
D3	*	*							
D4	*	*							
D5	*	*							
D6	*	*							
D7	*	*							
D8	*	*							
D9	*	*							
D10	*	*							
D11	*	*							
D12	*	*							
D13	*	*							

رسالة البرنامج: يلتزم برنامج علم النفس الإكلينيكي - كلية الآداب - جامعة كفر الشيخ بإعداد أخصائي نفسي إكلينيكي متميز أكاديمياً ومهنيًا، قادر على استكمال الدراسة في برامج الدراسات العليا، والمنافسة في سوق العمل محليًا وإقليميًا، وخدمة مجتمعه من خلال برنامج تعليمي يحق المعايير الأكاديمية، وبيئة تعليمية تكنولوجية تستوفي معايير الجودة.



Kafrelsheikh University
Faculty of Arts
Psychology Department
**Clinical Psychology
Department**



جامعة كفر الشيخ
كلية الآداب
قسم علم النفس
برنامج علم النفس
الإكلينيكي



مصفوفة توافق أهداف برنامج علم النفس الإكلينيكي مع مواصفات الخريج

رسالة البرنامج: يلتزم برنامج علم النفس الإكلينيكي - كلية الآداب - جامعة كفر الشيخ بإعداد أخصائي نفسي إكلينيكي متميز أكاديمياً ومهنيًا، قادر على استكمال الدراسة في برامج الدراسات العليا، والمنافسة في سوق العمل محليًا وإقليميًا، وخدمة مجتمعه من خلال برنامج تعليمي يحقق المعايير الأكاديمية، وبيئة تعليمية تكنولوجية تستوفي معايير الجودة.



أهداف البرنامج	مواصفات الخريج																				
	1	2	3	4	5	6	7	8	9	10	11	12	13	14	15	16	17	18	19	20	
1	*	*			*	*			*	*	*			*		*	*	*	*	*	*
2										*	*	*	*	*	*	*	*	*	*	*	*
3				*										*				*	*	*	*
4	*				*					*	*	*	*	*	*	*	*	*	*	*	*
5					*					*	*	*	*	*	*	*	*	*	*	*	*
6		*							*					*	*	*	*	*	*	*	*
7						*			*		*	*	*	*	*	*	*	*	*	*	*
8		*		*				*	*		*	*	*	*	*	*	*	*	*	*	*

مصفوفة توافق أهداف برنامج علم النفس الإكلينيكي مع مواصفات الخريج

رسالة البرنامج: يلتزم برنامج علم النفس الإكلينيكي - كلية الآداب - جامعة كفر الشيخ بإعداد أخصائي نفسي إكلينيكي متميز أكاديمياً ومهنيًا، قادر على استكمال الدراسة في برامج الدراسات العليا، والمنافسة في سوق العمل محليًا وإقليميًا، وخدمة مجتمعه من خلال برنامج تعليمي يحقّ المعايير الأكاديمية، وبيئة تعليمية تكنولوجية تستوفي معايير الجودة.



Kafrelsheikh University
Faculty of Arts
Psychology Department
**Clinical Psychology
Department**



جامعة كفر الشيخ
كلية الآداب
قسم علم النفس
برنامج علم النفس
الإكلينيكي



مصفوفة توافق نواتج التعلم المسندة **تهدف (ILO'S)** مع أساليب التقييم ببرنامج علم النفس الإكلينيكي

رسالة البرنامج: يلتزم برنامج علم النفس الإكلينيكي - كلية الآداب - جامعة كفر الشيخ بإعداد أخصائي نفسي إكلينيكي متميز أكاديمياً ومهنياً، قادر على استكمال الدراسة في برامج الدراسات العليا، والمنافسة في سوق العمل محلياً وإقليمياً، وخدمة مجتمعه من خلال برنامج تعليمي يحقق المعايير الأكاديمية، وبيئة تعليمية تكنولوجية تستوفي معايير الجودة.



مصفوفة توافق نواتج التعلم المستهدفة (ILO'S) مع أساليب التقييم – برنامج علم النفس الإكلينيكي

ILO'S	اختبار منتصف الفصل الدراسي	الاختبار العملي	الاختبار الشفهي	الاختبار التحريري
A1	*		*	*
A2	*		*	*
A3	*		*	*
A4	*		*	*
A5	*		*	*
A6	*	*	*	*
A7	*	*	*	*
A8	*	*	*	*
A9	*		*	*
A10	*		*	*
A11	*	*	*	*
B1	*	*		
B2		*		*
B3		*		*
B4		*	*	

رسالة البرنامج: يلتزم برنامج علم النفس الإكلينيكي - كلية الآداب - جامعة كفر الشيخ بإعداد أخصائي نفسي إكلينيكي متميز أكاديمياً ومهنياً، قادر على استكمال الدراسة في برامج الدراسات العليا، والمنافسة في سوق العمل محلياً وإقليمياً، وخدمة مجتمعه من خلال برنامج تعليمي يحقق المعايير الأكاديمية، وبيئة تعليمية تكنولوجية تستوفي معايير الجودة.



ILO'S	اختبار منتصف الفصل الدراسي	الاختبار العملي	الاختبار الشفهي	الاختبار التحريري
B5	*	*	*	*
B6	*	*	*	*
B7		*	*	*
B8		*	*	*
B9	*	*		
B10		*	*	
B11		*	*	*
C1	*		*	*
C2	*		*	*
C3	*	*		
C4	*		*	*
C5	*	*	*	*
C6	*	*	*	*
C7	*	*	*	*
C8	*		*	
C9			*	*
C10	*	*	*	*

رسالة البرنامج: يلتزم برنامج علم النفس الإكلينيكي - كلية الآداب - جامعة كفر الشيخ بإعداد أخصائي نفسي إكلينيكي متميز أكاديمياً ومهنياً، قادر على استكمال الدراسة في برامج الدراسات العليا، والمنافسة في سوق العمل محلياً وإقليمياً، وخدمة مجتمعه من خلال برنامج تعليمي يحقق المعايير الأكاديمية، وبيئة تعليمية تكنولوجية تستوفي معايير الجودة.



ILO'S	اختبار منتصف الفصل الدراسي	الاختبار العملي	الاختبار الشفهي	الاختبار التحريري
C11	*		*	*
C12	*	*	*	*
D1				
D2	*	*	*	
D3	*	*	*	
D4	*	*	*	
D5	*	*	*	*
D6	*		*	*
D7	*	*	*	*
D8	*	*	*	
D9	*	*	*	
D10	*	*	*	
D11	*	*	*	
D12	*	*	*	
D13	*	*	*	

رسالة البرنامج: يلتزم برنامج علم النفس الإكلينيكي - كلية الآداب - جامعة كفر الشيخ بإعداد أخصائي نفسي إكلينيكي متميز أكاديمياً ومهنياً، قادر على استكمال الدراسة في برامج الدراسات العليا، والمنافسة في سوق العمل محلياً وإقليمياً، وخدمة مجتمعه من خلال برنامج تعليمي يحقق المعايير الأكاديمية، وبيئة تعليمية تكنولوجية تستوفي معايير الجودة.



Kafrelsheikh University
Faculty of Arts
Psychology Department
**Clinical Psychology
Department**



جامعة كفر الشيخ
كلية الآداب
قسم علم النفس
برنامج علم النفس
الإكلينيكي



مصفوفة توافق طرق التدريس والتعلم مع نواتج التعلم المستهدفة (ILO'S) ببرنامج علم النفس الإكلينيكي

رسالة البرنامج: يلتزم برنامج علم النفس الإكلينيكي - كلية الآداب - جامعة كفر الشيخ بإعداد أخصائي نفسي إكلينيكي متميز أكاديمياً ومهنيًا، قادر على استكمال الدراسة في برامج الدراسات العليا، والمنافسة في سوق العمل محليًا وإقليميًا، وخدمة مجتمعه من خلال برنامج تعليمي يحقق المعايير الأكاديمية، وبيئة تعليمية تكنولوجية تستوفي معايير الجودة.



ILO's	المحاضرة	المحاضرة المطورة	التعليم الهجين	ورش العمل	العصف الذهني	التعلم الذاتي	حل المشكلات	المناقشة	مشروعات التعلم	العروض العلمية	التعلم التعاوني	زيارات ميدانية	تعليم الأقران	تعليم اليكتروني	التعلم في مجموعات	التعليم التنافسي	المشروع	التغذية الراجعة	البحث الفردي
A1	*	*																	
A2		*								*									
A3	*	*			*														
A4			*		*														
A5	*	*			*					*									
A6		*			*					*					*				
A7	*	*			*					*				*				*	*
A8		*			*					*			*		*			*	*
A9		*			*					*		*	*		*			*	*
A10	*	*			*					*		*	*		*			*	*
A11		*			*			*	*	*		*	*		*			*	*
B1			*	*	*				*	*		*	*		*		*	*	*
B2			*	*	*				*	*		*	*		*		*	*	*
B3			*	*	*				*	*		*	*		*		*	*	*
B4			*	*	*				*	*		*	*		*		*	*	*
B5		*		*	*				*	*		*	*		*		*	*	*
B6		*		*	*				*	*		*	*		*		*	*	*
B7		*		*	*				*	*		*	*		*		*	*	*
B8		*		*	*				*	*		*	*		*		*	*	*
B9		*		*	*				*	*		*	*		*		*	*	*
B10		*		*	*				*	*		*	*		*		*	*	*
B11		*		*	*				*	*		*	*		*		*	*	*

رسالة البرنامج: يلتزم برنامج علم النفس الإكلينيكي - كلية الآداب - جامعة كفر الشيخ بإعداد أخصائي نفسي إكلينيكي متميز أكاديمياً ومهنيًا، قادر على استكمال الدراسة في برامج الدراسات العليا، والمنافسة في سوق العمل محليًا وإقليميًا، وخدمة مجتمعه من خلال برنامج تعليمي يحقق المعايير الأكاديمية، وبيئة تعليمية تكنولوجية تستوفي معايير الجودة.



LO's	طرق التدريس												
C1	*	*											
C2	*	*	*	*	*	*	*	*	*	*	*	*	*
C3	*	*	*	*	*	*	*	*	*	*	*	*	*
C4	*	*	*	*	*	*	*	*	*	*	*	*	*
C5	*	*	*	*	*	*	*	*	*	*	*	*	*
C6	*	*	*	*	*	*	*	*	*	*	*	*	*
C7	*	*	*	*	*	*	*	*	*	*	*	*	*
C8	*	*	*	*	*	*	*	*	*	*	*	*	*
C9	*	*	*	*	*	*	*	*	*	*	*	*	*
C10	*	*	*	*	*	*	*	*	*	*	*	*	*
C11	*	*	*	*	*	*	*	*	*	*	*	*	*
C12	*	*	*	*	*	*	*	*	*	*	*	*	*
D1	*	*	*	*	*	*	*	*	*	*	*	*	*
D2	*	*	*	*	*	*	*	*	*	*	*	*	*
D3	*	*	*	*	*	*	*	*	*	*	*	*	*
D4	*	*	*	*	*	*	*	*	*	*	*	*	*
D5	*	*	*	*	*	*	*	*	*	*	*	*	*
D6	*	*	*	*	*	*	*	*	*	*	*	*	*
D7	*	*	*	*	*	*	*	*	*	*	*	*	*
D8	*	*	*	*	*	*	*	*	*	*	*	*	*
D9	*	*	*	*	*	*	*	*	*	*	*	*	*
D10	*	*	*	*	*	*	*	*	*	*	*	*	*
D11	*	*	*	*	*	*	*	*	*	*	*	*	*
D12	*	*	*	*	*	*	*	*	*	*	*	*	*
D13	*	*	*	*	*	*	*	*	*	*	*	*	*
المحاضرة	*	*	*	*	*	*	*	*	*	*	*	*	*
المحاضرة المطورة	*	*	*	*	*	*	*	*	*	*	*	*	*
التعليم الهجين	*	*	*	*	*	*	*	*	*	*	*	*	*
ورش العمل	*	*	*	*	*	*	*	*	*	*	*	*	*
العصف الذهني	*	*	*	*	*	*	*	*	*	*	*	*	*
التعلم الذاتي	*	*	*	*	*	*	*	*	*	*	*	*	*
حل المشكلات	*	*	*	*	*	*	*	*	*	*	*	*	*
المناقشة	*	*	*	*	*	*	*	*	*	*	*	*	*
مشروعات التعلم	*	*	*	*	*	*	*	*	*	*	*	*	*
العروض العلمية	*	*	*	*	*	*	*	*	*	*	*	*	*
التعلم التعاوني	*	*	*	*	*	*	*	*	*	*	*	*	*
زيارات ميدانية	*	*	*	*	*	*	*	*	*	*	*	*	*
تعليم الأقران	*	*	*	*	*	*	*	*	*	*	*	*	*
تعليم البيكتروني	*	*	*	*	*	*	*	*	*	*	*	*	*
التعلم في مجموعات	*	*	*	*	*	*	*	*	*	*	*	*	*
التعلم التنافسي	*	*	*	*	*	*	*	*	*	*	*	*	*
المشروع	*	*	*	*	*	*	*	*	*	*	*	*	*
التغذية الراجعة	*	*	*	*	*	*	*	*	*	*	*	*	*
البحث الفردى	*	*	*	*	*	*	*	*	*	*	*	*	*

رسالة البرنامج: يلتزم برنامج علم النفس الإكلينيكي - كلية الآداب - جامعة كفر الشيخ بإعداد أخصائي نفسي إكلينيكي متميز أكاديمياً ومهنيًا، قادر على استكمال الدراسة في برامج الدراسات العليا، والمنافسة في سوق العمل محلياً وإقليمياً، وخدمة مجتمعه من خلال برنامج تعليمي يحقّق المعايير الأكاديمية، وبيئة تعليمية تكنولوجية تستوفى معايير الجودة.



Kafrelsheikh University
Faculty of Arts
Psychology Department
**Clinical Psychology
Department**



جامعة كفر الشيخ
كلية الآداب
قسم علم النفس
برنامج علم النفس
الإكلينيكي



مصفوفة اتساق مواصفات خريج برنامج علم النفس الإكلينيكي مع رسالة البرنامج

رسالة البرنامج: يلتزم برنامج علم النفس الإكلينيكي - كلية الآداب - جامعة كفر الشيخ بإعداد أخصائي نفسي إكلينيكي متميز أكاديمياً ومهنيًا، قادر على استكمال الدراسة في برامج الدراسات العليا، والمنافسة في سوق العمل محليًا وإقليميًا، وخدمة مجتمعه من خلال برنامج تعليمي يحقق المعايير الأكاديمية، وبيئة تعليمية تكنولوجية تستوفي معايير الجودة.



مصفوفة اتساق مواد صفات خريج برنامج علم النفس الإكلينيكي مع رسالة البرنامج

بنود الاتساق	المواد صفات العامة لخريج الآداب																				
	1	2	3	4	5	6	7	8	9	10	11	12	13	14	15	16	17	18	19	20	
يلتزم برنامج علم النفس الإكلينيكي - كلية الآداب - جامعة كفر الشيخ بإعداد أخصائي نفسي إكلينيكي متميز أكاديمياً ومهنيًا	*	*	*	*	*	*	*	*	*	*	*	*	*	*	*	*	*	*	*	*	*
قادر على استكمال الدراسة في برامج الدراسات العليا والعنقصة في سوق العمل محلياً وإقليمياً	*	*	*	*	*	*	*	*	*	*	*	*	*	*	*	*	*	*	*	*	*
وخدمة مجتمعه من خلال برنامج تعليمي يحقق المعايير الأكاديمية	*	*	*	*	*	*	*	*	*	*	*	*	*	*	*	*	*	*	*	*	*
وبيئة تعليمية تكنولوجية تستوفي معايير الجودة.	*	*	*	*	*	*	*	*	*	*	*	*	*	*	*	*	*	*	*	*	*

رسالة البرنامج: يلتزم برنامج علم النفس الإكلينيكي - كلية الآداب - جامعة كفر الشيخ بإعداد أخصائي نفسي إكلينيكي متميز أكاديمياً ومهنيًا، قادر على استكمال الدراسة في برامج الدراسات العليا، والمنافسة في سوق العمل محلياً وإقليمياً، وخدمة مجتمعه من خلال برنامج تعليمي يحقق المعايير الأكاديمية، وبيئة تعليمية تكنولوجية تستوفي معايير الجودة.



Kafrelsheikh University
Faculty of Arts
Psychology Department
**Clinical Psychology
Department**



جامعة كفر الشيخ
كلية الآداب
قسم علم النفس
برنامج علم النفس
الإكلينيكي



مصفوفة اتساق المعايير المتبناة مع مواصفات خريج برنامج علم النفس الاكلينيكي

رسالة البرنامج: يلتزم برنامج علم النفس الإكلينيكي - كلية الآداب - جامعة كفر الشيخ بإعداد أخصائي نفسي إكلينيكي متميز أكاديمياً ومهنياً، قادر على استكمال الدراسة في برامج الدراسات العليا، والمنافسة في سوق العمل محلياً وإقليمياً، وخدمة مجتمعه من خلال برنامج تعليمي يحقق المعايير الأكاديمية، وبيئة تعليمية تكنولوجية تستوفي معايير الجودة.



مصفوفة اتساق المعايير المتبناة مع مواصفات خريج برنامج علم النفس الإكلينيكي

المهارات المهنية	المعارف والفهم										مواصفات خريج برنامج علم النفس الإكلينيكي																
	1-1-1-2	2-1-1-2	3-1-1-2	4-1-1-2	5-1-1-2	6-1-1-2	7-2-1-2	8-2-1-2	9-2-1-2	10-2-1-2	1-1-2-2	2-1-2-2	3-2-2-2	4-2-2-2	5-2-2-2	6-2-2-2	7-2-2-2	11	12	13	14	15	16	17	18	19	20
1	*										*							*				*	*	*	*	*	*
2		*										*							*			*	*	*	*	*	*
3			*								*							*			*	*	*	*	*	*	*
4				*							*							*			*	*	*	*	*	*	*
5					*						*							*			*	*	*	*	*	*	*
6						*					*							*			*	*	*	*	*	*	*
7							*				*							*			*	*	*	*	*	*	*
8								*			*							*			*	*	*	*	*	*	*
9									*		*							*			*	*	*	*	*	*	*
10										*	*							*			*	*	*	*	*	*	*
11										*	*							*			*	*	*	*	*	*	*
12										*	*							*			*	*	*	*	*	*	*
13										*	*							*			*	*	*	*	*	*	*
14										*	*							*			*	*	*	*	*	*	*
15										*	*							*			*	*	*	*	*	*	*
16										*	*							*			*	*	*	*	*	*	*
17										*	*							*			*	*	*	*	*	*	*
18										*	*							*			*	*	*	*	*	*	*
19										*	*							*			*	*	*	*	*	*	*
20										*	*							*			*	*	*	*	*	*	*

رسالة البرنامج: يلتزم برنامج علم النفس الإكلينيكي - كلية الآداب - جامعة كفر الشيخ بإعداد أخصائي نفسي إكلينيكي متميز أكاديمياً ومهنيًا، قادر على استكمال الدراسة في برامج الدراسات العليا، والمنافسة في سوق العمل محليًا وإقليميًا، وخدمة مجتمعه من خلال برنامج تعليمي يحقق المعايير الأكاديمية، وبيئة تعليمية تكنولوجية تستوفي معايير الجودة.



المهارات العامة	المهارات الذهنية										المهارات المهنية									
	1-1-3-2	2-1-3-2	3-1-3-2	4-1-3-2	5-1-3-2	6-2-3-2	7-2-3-2	8-2-3-2	1-1-4-2	2-1-4-2	3-1-4-2	4-1-4-2	5-1-4-2	6-2-4-2	7-2-4-2	8-2-4-2	9-2-4-2			
1							*													
2					*															
3	*																			
4			*		*															
5						*	*	*	*	*	*	*	*	*	*	*	*			
6							*	*	*	*	*	*	*	*	*	*	*			
7						*	*	*	*	*	*	*	*	*	*	*	*			
8	*	*	*	*	*	*	*	*	*	*	*	*	*	*	*	*	*			
9	*	*	*	*	*	*	*	*	*	*	*	*	*	*	*	*	*			
10							*	*	*	*	*	*	*	*	*	*	*			
11	*	*	*	*	*	*	*	*	*	*	*	*	*	*	*	*	*			
12	*	*	*	*	*	*	*	*	*	*	*	*	*	*	*	*	*			
13	*	*	*	*	*	*	*	*	*	*	*	*	*	*	*	*	*			
14	*	*	*	*	*	*	*	*	*	*	*	*	*	*	*	*	*			
15	*	*	*	*	*	*	*	*	*	*	*	*	*	*	*	*	*			
16	*	*	*	*	*	*	*	*	*	*	*	*	*	*	*	*	*			
17	*	*	*	*	*	*	*	*	*	*	*	*	*	*	*	*	*			
18	*	*	*	*	*	*	*	*	*	*	*	*	*	*	*	*	*			
19	*	*	*	*	*	*	*	*	*	*	*	*	*	*	*	*	*			
20	*	*	*	*	*	*	*	*	*	*	*	*	*	*	*	*	*			

رسالة البرنامج: يلتزم برنامج علم النفس الإكلينيكي - كلية الآداب - جامعة كفر الشيخ بإعداد أخصائي نفسي إكلينيكي متميز أكاديميًا ومهنيًا، قادر على استكمال الدراسة في برامج الدراسات العليا، والمنافسة في سوق العمل محليًا وإقليميًا، وخدمة مجتمعه من خلال برنامج تعليمي يحقق المعايير الأكاديمية، وبيئة تعليمية تكنولوجية تستوفي معايير الجودة.



Kafrelsheikh University
Faculty of Arts
Psychology Department
**Clinical Psychology
Department**



جامعة كفر الشيخ
كلية الآداب
قسم علم النفس
برنامج علم النفس
الإكلينيكي



مصفوفة اتساق هيكل البرنامج مع المعايير المتبناة

رسالة البرنامج: يلتزم برنامج علم النفس الإكلينيكي - كلية الآداب - جامعة كفر الشيخ بإعداد أخصائي نفسي إكلينيكي متميز أكاديمياً ومهنيًا، قادر على استكمال الدراسة في برامج الدراسات العليا، والمنافسة في سوق العمل محليًا وإقليميًا، وخدمة مجتمعه من خلال برنامج تعليمي يحقق المعايير الأكاديمية، وبيئة تعليمية تكنولوجية تستوفي معايير الجودة.



مصفوفة اتساق هيكل البرنامج مع المعايير المتبناة

مادة (30) نسب المقررات طبقاً لما حددته الهيئة القومية لضمان جودة التعليم والاعتماد - إجمالي عدد ساعات البرنامج (140 ساعة)

م	العلوم	كود المقرر	اسم المقرر	عدد الساعات	نسبة الهيئة	نسبة المقررات
1	العلوم الأساسية (23 ساعة)	Phil711	مدخل إلى الفلسفة العامة	2	-16 %24	%16,43
2		SOC706	مدخل إلى علم الاجتماع	3		
3		Arab701	لغة عربية	3		
4		Law100	حقوق الإنسان	3		
5		SOC706	الانثروبولوجيا	3		
6		Eng702	لغة انجليزية	3		
7			حاسب آلي	3		
8		Lib707	استخدام قواعد البيانات الإلكترونية	3		
إجمالي عدد الساعات				23		

رسالة البرنامج: يلتزم برنامج علم النفس الإكلينيكي - كلية الآداب - جامعة كفر الشيخ بإعداد أخصائي نفسي إكلينيكي متميز أكاديمياً ومهنيًا، قادر على استكمال الدراسة في برامج الدراسات العليا، والمنافسة في سوق العمل محليًا وإقليميًا، وخدمة مجتمعه من خلال برنامج تعليمي يحقق المعايير الأكاديمية، وبيئة تعليمية تكنولوجية تستوفي معايير الجودة.



Kafrelsheikh University
Faculty of Arts
Psychology Department
Clinical Psychology
Department



جامعة كفر الشيخ
كلية الآداب
قسم علم النفس
برنامج علم النفس
الإكلينيكي



%25,71	-20 %26	2	علم النفس العام	PSY101	العلوم المساعدة (36 ساعة)	1
		2	علم نفس الطفل	PSY102		2
		2	علم النفس البيولوجي	PSY103		3
		2	علم نفس المراهقة	PSY104		4
		3	سيكولوجية التعلم	PSY106		5
		2	علم نفس الرشد والمسنين	PSY201		6
		2	علم النفس الاجتماعي	PSY202		7
		3	مدخل إلى علم الأدوية النفسية	MED		8
		2	تاريخ علم النفس وتطوره	PSY209		9
		3	القياس	PSY205		10

رسالة البرنامج: يلتزم برنامج علم النفس الإكلينيكي - كلية الآداب - جامعة كفر الشيخ بإعداد أخصائي نفسي إكلينيكي متميز أكاديمياً ومهنيًا، قادر على استكمال الدراسة في برامج الدراسات العليا، والمنافسة في سوق العمل محليًا وإقليميًا، وخدمة مجتمعه من خلال برنامج تعليمي يحقق المعايير الأكاديمية، وبيئة تعليمية تكنولوجية تستوفي معايير الجودة.



			النفسى			
		2	علم النفس التجريبي (1)	PSY204		11
		2	علم النفس التجريبي (2)	PSY207		12
		3	موضوعات إكلينيكية بلغة انجليزية (1)	PSY308		13
		3	مناهج البحث في علم النفس الإكلينيكي	PSY307		14
		3	موضوعات إكلينيكية بلغة انجليزية (2)	PSY407		15
		36	إجمالي عدد الساعات			
%33,57	-25 %35	3	علم النفس المرضى	PSY107	العلوم المهنية (49 ساعة)	1
		2	علم نفس ذوي الاحتياجات الخاصة	PSY306		2

رسالة البرنامج: يلتزم برنامج علم النفس الإكلينيكي - كلية الآداب - جامعة كفر الشيخ بإعداد أخصائي نفسي إكلينيكي متميز أكاديمياً ومهنياً، قادر على استكمال الدراسة في برامج الدراسات العليا، والمنافسة في سوق العمل محلياً وإقليمياً، وخدمة مجتمعه من خلال برنامج تعليمي يحقق المعايير الأكاديمية، وبيئة تعليمية تكنولوجية تستوفي معايير الجودة.



		2	الاضطرابات النفسية والعقلية في مرحلة الطفولة	PSY304	3
		4	علم الأمراض النفسية	PSY302	4
		3	أسس تقييم الشخصية	PSY301	5
		4	تصنيف الاضطرابات النفسية والعقلية	PSY309	6
		2	علم الأوبئة (انتشار الاضطرابات العقلية وحدوثها)	PSY311	7
		2	مسببات الاضطرابات العقلية (عوامل الخطورة)	PSY312	8

رسالة البرنامج: يلتزم برنامج علم النفس الإكلينيكي - كلية الآداب - جامعة كفر الشيخ بإعداد أخصائي نفسي إكلينيكي متميز أكاديمياً ومهنياً، قادر على استكمال الدراسة في برامج الدراسات العليا، والمنافسة في سوق العمل محلياً وإقليمياً، وخدمة مجتمعه من خلال برنامج تعليمي يحقق المعايير الأكاديمية، وبيئة تعليمية تكنولوجية تستوفي معايير الجودة.



Kafrelsheikh University
Faculty of Arts
Psychology Department
Clinical Psychology
Department



جامعة كفر الشيخ
كلية الآداب
قسم علم النفس
برنامج علم النفس
الإكلينيكي



		2	الاضطرابات النفسية والعقلية في مرحلة المراهقة	PSY310	9
		3	الفحص العقلي العصبي	PSY401	10
		3	التقييم الإكلينيكي الشعري (الجنائي والمدني)	PSY402	11
		2	فنيات العلاج بالتحليل النفسي وتطبيقاته	PSY403	12
		4	علم النفس الإكلينيكي	PSY303	13
		3	فنيات العلاج السلوكي وتطبيقاته	PSY409	14

رسالة البرنامج: يلتزم برنامج علم النفس الإكلينيكي - كلية الآداب - جامعة كفر الشيخ بإعداد أخصائي نفسي إكلينيكي متميز أكاديمياً ومهنيًا، قادر على استكمال الدراسة في برامج الدراسات العليا، والمنافسة في سوق العمل محليًا وإقليميًا، وخدمة مجتمعه من خلال برنامج تعليمي يحقق المعايير الأكاديمية، وبيئة تعليمية تكنولوجية تستوفي معايير الجودة.



		2	الإضطرابات النفسية والعقلية في مرحلة الرشد والمسنين	PSY404		15
		3	أساليب كتابة التقرير النفسي	PSY410		16
		3	فنيات العلاج المعرفي وتطبيقاته	PSY408		17
		47	إجمالي عدد الساعات			
%10	-10 %14	4	الإحصاء الوصفي في علم النفس	PSY105	تطبيقات الكمبيوتر (14 ساعة)	1
		4	الإحصاء التفسيري في علم النفس	PSY203		2
		3	استخدام الحاسب الآلي في البحوث النفسية	PSY305		3

رسالة البرنامج: يلتزم برنامج علم النفس الإكلينيكي - كلية الآداب - جامعة كفر الشيخ بإعداد أخصائي نفسي إكلينيكي متميز أكاديمياً ومهنيًا، قادر على استكمال الدراسة في برامج الدراسات العليا، والمنافسة في سوق العمل محليًا وإقليميًا، وخدمة مجتمعه من خلال برنامج تعليمي يحقق المعايير الأكاديمية، وبيئة تعليمية تكنولوجية تستوفي معايير الجودة.



		3	أسس كتابة البحث العلمي (A.P.A)	PSY406		4
		14	إجمالي عدد الساعات			
%7,14	-6 %12	3	دراسات ميدانية	PSY208	التدريب الميداني (10 ساعات)	1
		4	تدريب إكلينيكي (1)	PSY405		2
		3	تدريب إكلينيكي (2)	PSY411		3
		10	إجمالي عدد الساعات			
%7,14	-4 %8	3	مهارات التواصل	PSY111	علوم تميز (8 ساعات)	1
		3	سيكولوجية النجاح	PSY109		2
		2	مهارات العرض الفعال	PSY211		3
		2	مهارات القيادة	PSY212		4
		10	إجمالي عدد الساعات			

رسالة البرنامج: يلتزم برنامج علم النفس الإكلينيكي - كلية الآداب - جامعة كفر الشيخ بإعداد أخصائي نفسي إكلينيكي متميز أكاديمياً ومهنيًا، قادر على استكمال الدراسة في برامج الدراسات العليا، والمنافسة في سوق العمل محليًا وإقليميًا، وخدمة مجتمعه من خلال برنامج تعليمي يحقق المعايير الأكاديمية، وبيئة تعليمية تكنولوجية تستوفي معايير الجودة.



Kafrelsheikh University
Faculty of Arts
Psychology Department
**Clinical Psychology
Department**



جامعة كفر الشيخ
كلية الآداب
قسم علم النفس
برنامج علم النفس
الإكلينيكي



مصفوفة توافق مواصفات الخريج مع المقررات الدراسية

رسالة البرنامج: يلتزم برنامج علم النفس الإكلينيكي - كلية الآداب - جامعة كفر الشيخ بإعداد أخصائي نفسي إكلينيكي متميز أكاديمياً ومهنيًا، قادر على استكمال الدراسة في برامج الدراسات العليا، والمنافسة في سوق العمل محليًا وإقليميًا، وخدمة مجتمعه من خلال برنامج تعليمي يحقق المعايير الأكاديمية، وبيئة تعليمية تكنولوجية تستوفي معايير الجودة.



مصفوفة توافق مواصفات الخريج مع المقررات الدراسية

المقررات الدراسية	مواصفات خريج برنامج علم النفس الإكلينيكي																			
	مواصفات خريج قطاع العلوم الإنسانية والاجتماعية بحيات الآداب					مواصفات خاصة ببرنامج علم النفس الإكلينيكي														
الفرقة الدراسية	1	2	3	4	5	6	7	8	9	10	11	12	13	14	15	16	17	18	19	20
علم النفس العام	*	*	*	*	*	*	*	*	*	*	*	*	*	*	*	*	*	*	*	*
علم نفس الطفل	*	*	*	*	*	*	*	*	*	*	*	*	*	*	*	*	*	*	*	*
حقوق الأيمن	*	*	*	*	*	*	*	*	*	*	*	*	*	*	*	*	*	*	*	*
علم النفس البيولوجي	*	*	*	*	*	*	*	*	*	*	*	*	*	*	*	*	*	*	*	*
سكولوجية النجاح	*	*	*	*	*	*	*	*	*	*	*	*	*	*	*	*	*	*	*	*
مدخل إلى علم الاجتماع	*	*	*	*	*	*	*	*	*	*	*	*	*	*	*	*	*	*	*	*
أثر عصر عبر الصور	*	*	*	*	*	*	*	*	*	*	*	*	*	*	*	*	*	*	*	*
إدارة الوقت	*	*	*	*	*	*	*	*	*	*	*	*	*	*	*	*	*	*	*	*
والاجتماعات	*	*	*	*	*	*	*	*	*	*	*	*	*	*	*	*	*	*	*	*
علم نفس المراهقة	*	*	*	*	*	*	*	*	*	*	*	*	*	*	*	*	*	*	*	*
الإحصاء الوصفي في علم النفس	*	*	*	*	*	*	*	*	*	*	*	*	*	*	*	*	*	*	*	*
لغة عربية	*	*	*	*	*	*	*	*	*	*	*	*	*	*	*	*	*	*	*	*
سيكولوجية التعلم	*	*	*	*	*	*	*	*	*	*	*	*	*	*	*	*	*	*	*	*
علم النفس المرضي	*	*	*	*	*	*	*	*	*	*	*	*	*	*	*	*	*	*	*	*
علم النفس التسويقي	*	*	*	*	*	*	*	*	*	*	*	*	*	*	*	*	*	*	*	*
مهارات التواصل	*	*	*	*	*	*	*	*	*	*	*	*	*	*	*	*	*	*	*	*
الاشتراكية	*	*	*	*	*	*	*	*	*	*	*	*	*	*	*	*	*	*	*	*

المستوى الأول

رسالة البرنامج: يلتزم برنامج علم النفس الإكلينيكي - كلية الآداب - جامعة كفر الشيخ بإعداد أخصائي نفسي إكلينيكي متميز أكاديمياً ومهنيًا، قادر على استكمال الدراسة في برامج الدراسات العليا، والمنافسة في سوق العمل محليًا وإقليميًا، وخدمة مجتمعه من خلال برنامج تعليمي يحقق المعايير الأكاديمية، وبيئة تعليمية تكنولوجية تستوفي معايير الجودة.



الفرقة الدراسية	مواصفات خريج علم النفس الإكلينيكي									
	1	2	3	4	5	6	7	8	9	10
المعارف الدراسية	1	*	*	*	*	*	*	*	*	*
	2	*	*	*	*	*	*	*	*	*
	3	*	*	*	*	*	*	*	*	*
	4	*	*	*	*	*	*	*	*	*
	5	*	*	*	*	*	*	*	*	*
	6	*	*	*	*	*	*	*	*	*
	7	*	*	*	*	*	*	*	*	*
	8	*	*	*	*	*	*	*	*	*
	9	*	*	*	*	*	*	*	*	*
	10	*	*	*	*	*	*	*	*	*
مواصفات خريج قطاع العلوم الإنسانية والاجتماعية والاعرفية	1	*	*	*	*	*	*	*	*	*
	2	*	*	*	*	*	*	*	*	*
	3	*	*	*	*	*	*	*	*	*
	4	*	*	*	*	*	*	*	*	*
	5	*	*	*	*	*	*	*	*	*
	6	*	*	*	*	*	*	*	*	*
	7	*	*	*	*	*	*	*	*	*
	8	*	*	*	*	*	*	*	*	*
	9	*	*	*	*	*	*	*	*	*
	10	*	*	*	*	*	*	*	*	*
مواصفات خاصة بخريج - برنامج علم النفس الإكلينيكي	1	*	*	*	*	*	*	*	*	*
	2	*	*	*	*	*	*	*	*	*
	3	*	*	*	*	*	*	*	*	*
	4	*	*	*	*	*	*	*	*	*
	5	*	*	*	*	*	*	*	*	*
	6	*	*	*	*	*	*	*	*	*
	7	*	*	*	*	*	*	*	*	*
	8	*	*	*	*	*	*	*	*	*
	9	*	*	*	*	*	*	*	*	*
	10	*	*	*	*	*	*	*	*	*

المستوى الثاني

رسالة البرنامج: يلتزم برنامج علم النفس الإكلينيكي - كلية الآداب - جامعة كفر الشيخ بإعداد أخصائي نفسي إكلينيكي متميز أكاديمياً ومهنيًا، قادر على استكمال الدراسة في برامج الدراسات العليا، والمنافسة في سوق العمل محليًا وإقليميًا، وخدمة مجتمعه من خلال برنامج تعليمي يحقّ المعايير الأكاديمية، وبيئة تعليمية تكنولوجية تستوفي معايير الجودة.



مواصفات خريج برنامج علم النفس الإكلينيكي		مواصفات خريج برنامج علم النفس الإكلينيكي										المواصفات العامة لخريج كلية الآداب	المقررات الدراسية						
20	19	18	17	16	15	14	13	12	11	10	9	8	7	6	5	4	3	2	1
*	*	*	*	*	*	*	*	*	*	*	*	*	*	*	*	*	*	*	*
*	*	*	*	*	*	*	*	*	*	*	*	*	*	*	*	*	*	*	*
*	*	*	*	*	*	*	*	*	*	*	*	*	*	*	*	*	*	*	*
*	*	*	*	*	*	*	*	*	*	*	*	*	*	*	*	*	*	*	*
*	*	*	*	*	*	*	*	*	*	*	*	*	*	*	*	*	*	*	*
*	*	*	*	*	*	*	*	*	*	*	*	*	*	*	*	*	*	*	*
*	*	*	*	*	*	*	*	*	*	*	*	*	*	*	*	*	*	*	*
*	*	*	*	*	*	*	*	*	*	*	*	*	*	*	*	*	*	*	*
*	*	*	*	*	*	*	*	*	*	*	*	*	*	*	*	*	*	*	*
المستوى الثالث																			
الفرقة الدراسية																			
أسس تعليم الشخصية																			
علم الأمراض النفسية																			
علم النفس الإكلينيكي																			
الاضطرابات النفسية والعقلية في مرحلة الطفولة																			
استخدام الحاسب الآلي في البحوث النفسية																			
علم نفس ذوي الاحتياجات الخاصة																			
جغرافية مصر																			
أخلاقيات ومهارات البحث العلمي																			
مناهج البحث في علم النفس الإكلينيكي																			
موضوعات أكاديمية بلغات إنجليزية (1)																			

رسالة البرنامج: يلتزم برنامج علم النفس الإكلينيكي - كلية الآداب - جامعة كفر الشيخ بإعداد أخصائي نفسي إكلينيكي متميز أكاديمياً ومهنيًا، قادر على استكمال الدراسة في برامج الدراسات العليا، والمنافسة في سوق العمل محليًا وإقليميًا، وخدمة مجتمعه من خلال برنامج تعليمي يحقق المعايير الأكاديمية، وبيئة تعليمية تكنولوجية تستوفي معايير الجودة.



مواصفات خريج برنامج علم النفس الإكلينيكي											
مواصفات خريج قطاع العلوم الإنسانية والاجتماعية بكليات الآداب			مواصفات خريج كلية الآداب								
المواصفات العامة لخريج كلية الآداب	10	9	8	7	6	5	4	3	2	1	المواصفات الخاصة بخريج - برنامج علم النفس الإكلينيكي
المقررات الدراسية	*	*	*	*	*	*	*	*	*	*	*
تصنيف الاضطرابات النفسية والعقلية	*	*	*	*	*	*	*	*	*	*	*
الاضطرابات النفسية والعقلية في مرحلة المراهقة	*	*	*	*	*	*	*	*	*	*	*
علم الأوبئة (انتشار وحدوثها)	*	*	*	*	*	*	*	*	*	*	*
مسميات الاضطرابات العقلية (عوامل الخطورة)	*	*	*	*	*	*	*	*	*	*	*
علم الأوبئة (انتشار الاضطرابات النفسية وحدوثها)	*	*	*	*	*	*	*	*	*	*	*
مسميات الاضطرابات النفسية (عوامل الخطورة)	*	*	*	*	*	*	*	*	*	*	*

الفرقة الدراسية

رسالة البرنامج: يلتزم برنامج علم النفس الإكلينيكي - كلية الآداب - جامعة كفر الشيخ بإعداد أخصائي نفسي إكلينيكي متميز أكاديمياً ومهنيًا، قادر على استكمال الدراسة في برامج الدراسات العليا، والمنافسة في سوق العمل محليًا وإقليميًا، وخدمة مجتمعه من خلال برنامج تعليمي يحقق المعايير الأكاديمية، وبيئة تعليمية تكنولوجية تستوفي معايير الجودة.



الفرقة الدراسية		مواصفات خريج برنامج علم النفس الإكلينيكي																			
		مواصفات خريج قطاع العلوم الإنسانية والاجتماعية بكليات الآداب					مواصفات خاصة بخريج برنامج علم النفس الإكلينيكي					مواصفات الخرج كلية الآداب					المواصفات العامة لخرج كلية الآداب				
الدراسية	المقررات	1	2	3	4	5	6	7	8	9	10	11	12	13	14	15	16	17	18	19	20
العقلي	الفحص العقلي	*	*	*	*	*	*	*	*	*	*	*	*	*	*	*	*	*	*	*	*
العقلي	مدخل إلى علم الأوربية النفسية	*	*	*	*	*	*	*	*	*	*	*	*	*	*	*	*	*	*	*	*
العقلي	التقييم الإكلينيكي الشرعي (الجائي والمدني)	*	*	*	*	*	*	*	*	*	*	*	*	*	*	*	*	*	*	*	*
العقلي	فنيات العلاج بالتحليل النفسي وتطبيقاته	*	*	*	*	*	*	*	*	*	*	*	*	*	*	*	*	*	*	*	*
العقلي	الإصطلاحات النفسية و العقلية في مرحلة الرشد والمسنين	*	*	*	*	*	*	*	*	*	*	*	*	*	*	*	*	*	*	*	*
العقلي	تدريبات إكلينيكي (1)	*	*	*	*	*	*	*	*	*	*	*	*	*	*	*	*	*	*	*	*
العقلي	أسس كتابة البحث العلمي (A.P.A)	*	*	*	*	*	*	*	*	*	*	*	*	*	*	*	*	*	*	*	*

رسالة البرنامج: يلتزم برنامج علم النفس الإكلينيكي - كلية الآداب - جامعة كفر الشيخ بإعداد أخصائي نفسي إكلينيكي متميز أكاديمياً ومهنياً، قادر على استكمال الدراسة في برامج الدراسات العليا، والمنافسة في سوق العمل محلياً وإقليمياً، وخدمة مجتمعه من خلال برنامج تعليمي يحقّق المعايير الأكاديمية، وبيئة تعليمية تكنولوجية تستوفي معايير الجودة.



مواصفات خريج برنامج علم النفس الإكلينيكي																			
مواصفات خاصة بخريج برنامج علم النفس الإكلينيكي				مواصفات خريج قطاع العلوم الإنسانية والاجتماعية بكليات الآداب				مواصفات خريج كلية الآداب المواصفات العامة لخريج كلية الآداب											
20	19	18	17	16	15	14	13	12	11	10	9	8	7	6	5	4	3	2	1
*	*	*	*	*	*	*	*	*	*	*	*	*	*	*	*	*	*	*	*
*	*	*	*	*	*	*	*	*	*	*	*	*	*	*	*	*	*	*	*
*	*	*	*	*	*	*	*	*	*	*	*	*	*	*	*	*	*	*	*
*	*	*	*	*	*	*	*	*	*	*	*	*	*	*	*	*	*	*	*
*	*	*	*	*	*	*	*	*	*	*	*	*	*	*	*	*	*	*	*
*	*	*	*	*	*	*	*	*	*	*	*	*	*	*	*	*	*	*	*
*	*	*	*	*	*	*	*	*	*	*	*	*	*	*	*	*	*	*	*
*	*	*	*	*	*	*	*	*	*	*	*	*	*	*	*	*	*	*	*
*	*	*	*	*	*	*	*	*	*	*	*	*	*	*	*	*	*	*	*
المقررات الدراسية												موضوعات إكلينيكية بلغة إنجليزية (٧) فنيات العلاج المعرفي وتطبيقاته فنيات العلاج السلوكي وتطبيقاته أساليب كتابة التقرير النفسي تدريب إكلينيكي (٧)							
الفرقة الدراسية																			

رسالة البرنامج: يلتزم برنامج علم النفس الإكلينيكي - كلية الآداب - جامعة كفر الشيخ بإعداد أخصائي نفسي إكلينيكي متميز أكاديمياً ومهنيًا، قادر على استكمال الدراسة في برامج الدراسات العليا، والمنافسة في سوق العمل محليًا وإقليميًا، وخدمة مجتمعه من خلال برنامج تعليمي يحقق المعايير الأكاديمية، وبيئة تعليمية تكنولوجية تستوفي معايير الجودة.



Kafrelsheikh University
Faculty of Arts
Psychology Department
**Clinical Psychology
Department**



جامعة كفر الشيخ
كلية الآداب
قسم علم النفس
برنامج علم النفس
الإكلينيكي



دليل إعداد توصيف المقررات الدراسية ببرنامج علم النفس الإكلينيكي

رسالة البرنامج: يلتزم برنامج علم النفس الإكلينيكي - كلية الآداب - جامعة كفر الشيخ بإعداد أخصائي نفسي إكلينيكي متميز أكاديمياً ومهنيًا، قادر على استكمال الدراسة في برامج الدراسات العليا، والمنافسة في سوق العمل محليًا وإقليميًا، وخدمة مجتمعه من خلال برنامج تعليمي يحقق المعايير الأكاديمية، وبيئة تعليمية تكنولوجية تستوفي معايير الجودة.



دليل إعداد توصيف المقررات الدراسية ببرنامج علم النفس الإكلينيكي

يمكن أن يساعدك الدليل التالي في إعداد توصيف المقررات الدراسية لبرنامج علم النفس الإكلينيكي. قد تختلف متطلبات إعداد توصيف المقررات بين المؤسسات التعليمية المختلفة. ينصح دائماً بالتحقق من الأنظمة والمتطلبات المحددة للمؤسسة التي تقدم بها البرنامج.

1. **عنوان المقرر:** يجب أن يكون لكل مقرر عنوان واضح يعكس محتوى المقرر بشكل عام.
2. **وصف المقرر:** يقدم وصف موجز للمقرر يشرح المفاهيم والمواضيع الرئيسية التي ستتناولها المقرر. يمكنك توضيح الأهداف التعليمية والمهارات المتوقع اكتسابها من خلال المقرر.
3. **المحتوى العلمي:** يذكر المواضيع الرئيسية التي ستتم دراستها في المقرر. حاول تنظيمها بشكل تسلسلي أو وفقاً للفصول الدراسية إذا كان ذلك مناسباً.
4. **المنهجية التعليمية:** تحدد الطرق والأساليب التي ستستخدمها لتوصيل المحتوى العلمي للطلاب. قد تشمل هذه المحاضرات التفاعلية، والمناقشات الجماعية، والدروس العملية، ودراسات الحالة، والمشاريع البحثية، والتدريب العملي.

رسالة البرنامج: يلتزم برنامج علم النفس الإكلينيكي - كلية الآداب - جامعة كفر الشيخ بإعداد أخصائي نفسي إكلينيكي متميز أكاديمياً ومهنياً، قادر على استكمال الدراسة في برامج الدراسات العليا، والمنافسة في سوق العمل محلياً وإقليمياً، وخدمة مجتمعه من خلال برنامج تعليمي يحقق المعايير الأكاديمية، وبيئة تعليمية تكنولوجية تستوفي معايير الجودة.



5. **الموارد التعليمية:** تحدد المصادر التي سيستفيد منها الطلاب خلال المقرر. يمكن أن تشمل المصادر الأساسية الكتب الدراسية، والمقالات العلمية، والأبحاث الحديثة في المجال، والموارد الإلكترونية.
6. **التقييم والتحصيـل العلمي:** يحدد كيف ستقيم أداء الطلاب وتقييم تحصيلهم العلمي في المقرر. قد تشمل طرق التقييم الاختبارات، والأوراق البحثية، والمشاريع، والمشاركة النشطة في النقاشات.
7. **المتطلبات السابقة:** تحدد المقررات السابقة التي يجب أن يكون الطالب قد أتمها بنجاح قبل التسجيل في هذا المقرر إذا كانت هناك متطلبات مسبقة.
8. **الوحدات الزمنية والتوزيع الزمني:** تحدد عدد الساعات الدراسية المخصصة للمقرر وكيف ستوزع هذه الساعات على مدار الفصل الدراسي، تحديد مزيد من المعلومات حول المقررات المحددة في برنامج علم النفس الإكلينيكي، مثل عدد الساعات الدراسية، والمقررات الأساسية المطلوبة. ذلك سيساعد في تقديم إرشادات أكثر دقة.

رسالة البرنامج: يلتزم برنامج علم النفس الإكلينيكي - كلية الآداب - جامعة كفر الشيخ بإعداد أخصائي نفسي إكلينيكي متميز أكاديمياً ومهنياً، قادر على استكمال الدراسة في برامج الدراسات العليا، والمنافسة في سوق العمل محلياً وإقليمياً، وخدمة مجتمعه من خلال برنامج تعليمي يحقق المعايير الأكاديمية، وبيئة تعليمية تكنولوجية تستوفي معايير الجودة.



دليل إعداد توصيف المقررات الدراسية لبرنامج علم النفس الإكلينيكي له أهمية كبيرة وعدة فوائد، وتشمل:

1. **توضيح الأهداف التعليمية:** يساعد في تحديد الأهداف الرئيسية والتحصيل العلمي المتوقع للطلاب في المقررات. يمكن أن يكون لهذا تأثير إيجابي على التخطيط الدراسي وتصميم المناهج اللاحقة.
2. **توضيح المحتوى العلمي:** يساعد في تحديد المواضيع والمفاهيم الرئيسية التي سيتم تناولها في المقررات. يعطي فكرة واضحة للطلاب حول المعرفة والمهارات التي سيكتسبونها من خلال البرنامج.
3. **تحديد المنهجية التعليمية:** يساعد في تحديد الطرق والأساليب التي ستستخدم لتوصيل المحتوى العلمي وتعزيز تفاعل الطلاب ومشاركتهم في العملية التعليمية.
4. **توفير التوجيه للطلاب:** يساعد في توفير توجيه واضح للطلاب بشأن المقررات والمهارات المتوقع اكتسابها والموارد التعليمية المستخدمة. يعزز الوعي لدى الطلاب بمتطلبات البرنامج والتوقعات الأكاديمية.
5. **التقييم والتحصيل العلمي:** يساعد في توضيح طرق التقييم والتحصيل العلمي للطلاب. يعطي فكرة عن كيفية تقييم أداء الطلاب ومعرفة ما إذا كانوا قد حققوا أهداف المقررات بنجاح.

رسالة البرنامج: يلتزم برنامج علم النفس الإكلينيكي - كلية الآداب - جامعة كفر الشيخ بإعداد أخصائي نفسي إكلينيكي متميز أكاديمياً ومهنياً، قادر على استكمال الدراسة في برامج الدراسات العليا، والمنافسة في سوق العمل محلياً وإقليمياً، وخدمة مجتمعه من خلال برنامج تعليمي يحقق المعايير الأكاديمية، وبيئة تعليمية تكنولوجية تستوفي معايير الجودة.



6. **توفير المعلومات للطلاب وأعضاء هيئة التدريس:** يعمل كوثيقة مرجعية توفر معلومات مهمة للطلاب وأعضاء هيئة التدريس بخصوص المقررات والمحتوى العلمي وطرق التقييم والتوقعات الأكاديمية.

بصفة عامة، يهدف دليل إعداد توصيف المقررات إلى تعزيز الشفافية والوضوح والاتساق في البرنامج التعليمي، وتوفير إرشادات واضحة للطلاب وأعضاء هيئة التدريس. يعتبر أداة مهمة لتحسين جودة التعليم والتعلم في برنامج علم النفس الإكلينيكي.

هناك عدة أهداف لدليل إعداد توصيف المقررات الدراسية في برنامج علم النفس الإكلينيكي، وتشمل:

1. **توحيد المعايير الأكاديمية:** يهدف الدليل إلى توحيد المعايير والمفاهيم الأكاديمية في برنامج علم النفس الإكلينيكي. يساعد في تحديد المعرفة والمهارات التي يجب على الطلاب اكتسابها في هذا المجال.

2. **توضيح محتوى البرنامج:** يساعد الدليل في توضيح المواضيع والمفاهيم الرئيسية التي سنتناولها المقررات في برنامج علم النفس الإكلينيكي. يعزز التوازن والتنوع في المحتوى ويساعد الطلاب على فهم النطاق الكامل لمجال علم النفس الإكلينيكي.

3. **تحقيق التوازن بين النظري والتطبيقي:** يهدف الدليل إلى تحقيق توازن مناسب بين المعرفة النظرية والمهارات التطبيقية في

رسالة البرنامج: يلتزم برنامج علم النفس الإكلينيكي - كلية الآداب - جامعة كفر الشيخ بإعداد أخصائي نفسي إكلينيكي متميز أكاديمياً ومهنيًا، قادر على استكمال الدراسة في برامج الدراسات العليا، والمنافسة في سوق العمل محليًا وإقليميًا، وخدمة مجتمعه من خلال برنامج تعليمي يحق المعايير الأكاديمية، وبيئة تعليمية تكنولوجية تستوفي معايير الجودة.



برنامج علم النفس الإكلينيكي. يعمل على تطوير قدرات الطلاب في التشخيص والعلاج والتفاعل مع العملاء.

4. **توجيه الطلاب:** يساعد الدليل في توجيه الطلاب حول المسار الأكاديمي واختيار المقررات المناسبة في برنامج علم النفس الإكلينيكي. يعطي فكرة واضحة عن متطلبات التخرج والمهارات المهمة للممارسة الناجحة في المجال.

5. **تعزيز التقييم والتحصيل العلمي:** يهدف الدليل إلى توضيح طرق التقييم والتحصيل العلمي في برنامج علم النفس الإكلينيكي. يساعد في تحديد معايير التقييم وتوضيح كيفية قياس تحصيل الطلاب وتقييم أدائهم.

6. **توفير المعلومات للأطراف المعنية:** يعمل الدليل كوثيقة مرجعية توفر معلومات هامة للطلاب وأعضاء هيئة التدريس، ويعزز الشفافية ويسهل التواصل والتعاون بين جميع الأطراف المعنية.

رسالة البرنامج: يلتزم برنامج علم النفس الإكلينيكي - كلية الآداب - جامعة كفر الشيخ بإعداد أخصائي نفسي إكلينيكي متميز أكاديمياً ومهنياً، قادر على استكمال الدراسة في برامج الدراسات العليا، والمنافسة في سوق العمل محلياً وإقليمياً، وخدمة مجتمعه من خلال برنامج تعليمي يحقق المعايير الأكاديمية، وبيئة تعليمية تكنولوجية تستوفي معايير الجودة.



آلية مشاركة الأطراف المعنية في إعداد توصيف برنامج علم النفس الإكلينيكي والمقررات

- وضع برنامج علم النفس الإكلينيكي بالتعاون مع وحدة ضمان الجودة بالمعهد هذه الآلية لضمان إعداد توصيف البرنامج والمقررات بمشاركة جميع الأطراف ذات الصلة داخلياً وخارجياً.		الغرض
- تتولى لجنة ضمان جودة البرنامج بالتنسيق مع إدارة البرنامج تحديد الأطراف ذات الصلة بالبرنامج (داخلياً وخارجياً) وتحديد المهام المنوط بها كل طرف من هذه الأطراف، ويمكن ان تضم هذه الأطراف ومهامها ما يلي:		اجراءات التنفيذ
طبيعة المشاركة في تصميم وتنفيذ وتقييم وتطوير البرنامج	#	
الأطراف المشاركة	1	
- اعتماد اللائحة الدراسية للبرنامج. - اعتماد الخطة الدراسية السنوية للبرنامج. - اعتماد القرارات والآليات والسياسات والادلة الخاصة بنظام	القيادة الأكاديمية للكلية والبرنامج	

رسالة البرنامج: يلتزم برنامج علم النفس الإكلينيكي - كلية الآداب - جامعة كفر الشيخ بإعداد أخصائي نفسي إكلينيكي متميز أكاديمياً ومهنياً، قادر على استكمال الدراسة في برامج الدراسات العليا، والمنافسة في سوق العمل محلياً وإقليمياً، وخدمة مجتمعه من خلال برنامج تعليمي يحقق المعايير الأكاديمية، وبيئة تعليمية تكنولوجية تستوفي معايير الجودة.



<p>ضمان الجودة بالبرنامج بما يضمن الفاعلية التعليمية. - متابعة أداء اللجان الداعمة والاستشارية. - اعتماد توصيفات وتقارير البرنامج والمقررات الدراسية. - الاشراف على تنفيذ الفعاليات المختلفة التي تتم بالبرنامج. تقديم التسهيلات المالية والمادية الداعمة لسير العمل بالبرنامج.</p>			
<p>- المشاركة في توصيف البرنامج التعليمية. - متابعة أعضاء هيئة التدريس بالقسم في إعداد التوصيفات الخاصة بالمقررات الدراسية المشاركين في تدريسها. - متابعة أداء أعضاء هيئة التدريس القائمين بالتدريس في البرنامج فيما يخص الالتزام</p>	<p>الأقسام المعنية ذات الصلة بالبرنامج</p>	<p>2</p>	

رسالة البرنامج: يلتزم برنامج علم النفس الإكلينيكي - كلية الآداب - جامعة كفر الشيخ بإعداد أخصائي نفسي إكلينيكي متميز أكاديمياً ومهنيًا، قادر على استكمال الدراسة في برامج الدراسات العليا، والمنافسة في سوق العمل محليًا وإقليميًا، وخدمة مجتمعه من خلال برنامج تعليمي يحقق المعايير الأكاديمية، وبيئة تعليمية تكنولوجية تستوفي معايير الجودة.



<p>بالخطة الدراسية المعتمدة للبرنامج.</p> <p>- متابعة أعضاء هيئة التدريس بالقسم في المشاركة بأعمال الامتحانات وفقاً للاشتراطات المعمول بها والتوقيتات المحددة.</p> <p>- الإشراف على إعداد ملف المقررات الدراسية في ضوء المحتويات المحددة له من قبل وحدة ضمان الجودة.</p>			
<p>- إعداد التوصيفات الخاصة بالمقررات الدراسية المشاركين في تدريسها.</p> <p>- الالتزام بالخطة الدراسية المعتمدة للبرنامج.</p> <p>- المشاركة بأعمال الامتحانات وفقاً للاشتراطات المعمول بها والتوقيتات المحددة.</p> <p>- الالتزام بتطبيق نظام الإرشاد</p>	<p>أعضاء هيئة التدريس المعنيين بتدريس البرنامج</p>	3	

رسالة البرنامج: يلتزم برنامج علم النفس الإكلينيكي - كلية الآداب - جامعة كفر الشيخ بإعداد أخصائي نفسي إكلينيكي متميز أكاديمياً ومهنياً، قادر على استكمال الدراسة في برامج الدراسات العليا، والمنافسة في سوق العمل محلياً وإقليمياً، وخدمة مجتمعه من خلال برنامج تعليمي يحقق المعايير الأكاديمية، وبيئة تعليمية تكنولوجية تستوفي معايير الجودة.



الأكاديمي المعمول به بالبرنامج. المشاركة في الفعاليات المختلفة بالبرنامج فيما يخص نظام الجودة.			
- المشاركة في تطبيق إستراتيجيات التدريس والتعلم المختلفة. - الالتزام بتطبيق الارشاد الأكاديمي في ضوء المهام المحددة لهم. - الالتزام بقواعد التدريب الميداني. - المشاركة في الفعاليات المختلفة بالبرنامج فيما يخص نظام الجودة. - المشاركة في إبداء الرأي حول البرنامج من خلال نماذج قياس رأي الطلاب المعتمدة بالبرنامج.	طلاب البرنامج	4	
- المشاركة في الفعاليات المختلفة بالبرنامج فيما يخص نظام	خريجين البرنامج	5	

رسالة البرنامج: يلتزم برنامج علم النفس الإكلينيكي - كلية الآداب - جامعة كفر الشيخ بإعداد أخصائي نفسي إكلينيكي متميز أكاديمياً ومهنيًا، قادر على استكمال الدراسة في برامج الدراسات العليا، والمنافسة في سوق العمل محليًا وإقليميًا، وخدمة مجتمعه من خلال برنامج تعليمي يحقق المعايير الأكاديمية، وبيئة تعليمية تكنولوجية تستوفي معايير الجودة.



الجودة. المشاركة في إبداء الرأي حول البرنامج من خلال نماذج قياس رأي الخريجين المعتمدة بالبرنامج			
- تقديم الخدمات الإدارية لجميع أطراف المنظومة من قيادة وهيئة تدريس ومعاونيهم والطلاب والخريجين والأطراف الخارجية - المشاركة في الفعاليات المختلفة بالبرنامج فيما يخص نظام الجودة. - المشاركة في إبداء الرأي حول البرنامج من خلال نماذج قياس رأي الخريجين المعتمدة بالبرنامج	الجهاز الإداري الداعم للبرنامج	6	
- توفير جهات لتدريب الطلاب ميدانياً - المشاركة في الفعاليات المختلفة بالبرنامج فيما يخص نظام	مؤسسات المجتمع المدني، ومنظمات	7	

رسالة البرنامج: يلتزم برنامج علم النفس الإكلينيكي - كلية الآداب - جامعة كفر الشيخ بإعداد أخصائي نفسي إكلينيكي متميز أكاديمياً ومهنيًا، قادر على استكمال الدراسة في برامج الدراسات العليا، والمنافسة في سوق العمل محليًا وإقليميًا، وخدمة مجتمعه من خلال برنامج تعليمي يحقق المعايير الأكاديمية، وبيئة تعليمية تكنولوجية تستوفي معايير الجودة.



الجودة. المشاركة في إبداء الرأي حول البرنامج من خلال نماذج استقراء سوق العمل.	سوق العمل		
- تعد لجنة ضمان جودة البرنامج تقريراً سنوياً عن دور كل طرف من هذه الأطراف والخدمات التي ساهم بها في تصميم البرنامج على مدار العام ويقدم التقرير إلى مجلس إدارة البرنامج لاعتماده			
- يتم تطبيق هذه الآلية كل سنوياً.			توقيت التنفيذ
- منسق البرنامج مسئول عن تنفيذ هذه الآلية.			المسؤولية
- المدير الأكاديمي للبرنامج مسئول عن متابعة تنفيذ إجراءات استقراء سوق العمل			متابعة التنفيذ

رسالة البرنامج: يلتزم برنامج علم النفس الإكلينيكي - كلية الآداب - جامعة كفر الشيخ بإعداد أخصائي نفسي إكلينيكي متميز أكاديمياً ومهنيًا، قادر على استكمال الدراسة في برامج الدراسات العليا، والمنافسة في سوق العمل محليًا وإقليميًا، وخدمة مجتمعه من خلال برنامج تعليمي يحق المعايير الأكاديمية، وبيئة تعليمية تكنولوجية تستوفي معايير الجودة.



آلية ضمان جودة توصيف برنامج علم النفس الإكلينيكي والمقررات (المراجعة الدورية)

<p>- وضع برنامج علم النفس الإكلينيكي بالتعاون مع وحدة ضمان الجودة بالكلية هذه الآلية لضمان جودة توصيف البرنامج والمقررات (المراجعة الدورية داخليا وخارجياً) للبرنامج وتطويره في ضوء النتائج.</p>	<p>الغرض</p>
<p><u>أولاً: المراجعة الداخلية:</u> تتولى لجنة ضمان جودة البرنامج بالتنسيق مع إدارة الكلية تشكيل لجنة للمراجعة الداخلية للبرنامج وفقاً لمعايير موضوعية ومعتمدة ومعلنة. تتولى لجنة المراجعة الداخلية بمراجعة توصيف البرنامج والمقررات ومدى توافقه مع كل من: د- اللائحة الداخلية للبرنامج. هـ- المعايير الأكاديمية المرجعية المتبناة. و- المحتوى العلمي للمقررات. تعد لجنة المراجعة الداخلية تقريراً بأعمال المراجعة على النماذج المعمول بها لدى الهيئة القومية للتأهيل والاعتماد. تتولى لجنة ضمان جودة البرنامج مناقشة تقرير المراجعة الداخلية واخطار الاقسام العلمية بنتائج</p>	<p>اجراءات التنفيذ</p>

رسالة البرنامج: يلتزم برنامج علم النفس الإكلينيكي - كلية الآداب - جامعة كفر الشيخ بإعداد أخصائي نفسي إكلينيكي متميز أكاديمياً ومهنيًا، قادر على استكمال الدراسة في برامج الدراسات العليا، والمنافسة في سوق العمل محليًا وإقليميًا، وخدمة مجتمعه من خلال برنامج تعليمي يحقق المعايير الأكاديمية، وبيئة تعليمية تكنولوجية تستوفي معايير الجودة.



المراجعة.

يتم اعتماد تقرير المراجعة الداخلية بمجلس إدارة البرنامج.

ثانياً: المراجعة الخارجية

6- تتولى لجنة ضمان جودة البرنامج بالتنسيق مع ادارة الكلية تشكيل لجنة للمراجعة الخارجية للبرنامج وفقاً لمعايير موضوعية ومعتمدة ومعلنة.

7- تتولى لجنة المراجعة الخارجية بمراجعة البرنامج ومدى توافقه مع كل من:

أ- اللائحة الداخلية للبرنامج.

ب- المعايير الأكاديمية المرجعية المتبناة.

ج- المحتوى العلمي للمقررات.

8- تعد لجنة المراجعة الخارجية تقريراً بأعمال المراجعة على النماذج المعمول بها لدى الهيئة القومية للتأهيل والاعتماد.

9- تتولى لجنة ضمان جودة البرنامج مناقشة تقرير المراجعة الخارجية واخطار الاقسام العلمية بنتائج المراجعة.

10- يتم اعتماد تقرير المراجعة الخارجية بمجلس إدارة البرنامج.

رسالة البرنامج: يلتزم برنامج علم النفس الإكلينيكي - كلية الآداب - جامعة كفر الشيخ بإعداد أخصائي نفسي إكلينيكي متميز أكاديمياً ومهنياً، قادر على استكمال الدراسة في برامج الدراسات العليا، والمنافسة في سوق العمل محلياً وإقليمياً، وخدمة مجتمعه من خلال برنامج تعليمي يحقق المعايير الأكاديمية، وبيئة تعليمية تكنولوجية تستوفي معايير الجودة.



<p>- يتم تنفيذ هذه الآلية في بداية كل عام دراسي مع إمكانية التعديل عند حدوث تغيرات في اللائحة الدراسية والمعايير المتبناة</p>	<p>توقيت التنفيذ</p>
<p>- لجنة ضمان جودة البرنامج مسؤولة عن تنفيذ هذه الآلية بالتعاون مع إدارة الكلية وقيادة البرنامج.</p>	<p>المسؤولية</p>
<p>- يقوم منسق البرنامج بتقديم التقارير الدالة على نتائج المراجعة الداخلية والخارجية للاعتماد من مجلس إدارة البرنامج، ويتولى متابعة تنفيذ الإجراءات التصحيحية الواردة بالتقرير.</p>	<p>متابعة التنفيذ</p>
<p>- معايير اختيار المراجع الداخلي والخارجي. - مهام ومسئوليات لجنة المراجعة الداخلية.</p>	<p>المرفقات</p>

رسالة البرنامج: يلتزم برنامج علم النفس الإكلينيكي - كلية الآداب - جامعة كفر الشيخ بإعداد أخصائي نفسي إكلينيكي متميز أكاديمياً ومهنيًا، قادر على استكمال الدراسة في برامج الدراسات العليا، والمنافسة في سوق العمل محليًا وإقليميًا، وخدمة مجتمعه من خلال برنامج تعليمي يحقّق المعايير الأكاديمية، وبيئة تعليمية تكنولوجية تستوفي معايير الجودة.



آلية إحاطة الأطراف المعنية بتوصيف برنامج علم النفس الإكلينيكي والمقررات

<p>وضع برنامج علم النفس الإكلينيكي بالتعاون مع وحدة ضمان الجودة هذه الآلية لضمان إحاطة الأطراف المعنية بتوصيف البرنامج والمقررات.</p>	<p>الغرض</p>
<p>أولاً: إحاطة الأقسام العلمية والقائمين بالتدريس بتوصيف البرنامج والمقررات</p> <p>تتولى لجنة ضمان جودة البرنامج في بداية كل عام دراسي إخطار الأقسام العلمية المعنية بتدريس البرنامج ومقرراته بالنموذج النهائي لتوصيف البرنامج وتوصيفات المقررات بعد اعتمادها من المجالس الحاكمة لتعميمه على القائمين بالتدريس لمراعاة التوصيفات أثناء التدريس.</p> <p>ثانياً: إحاطة الطلاب بتوصيف البرنامج والمقررات</p> <p>3- يتولى القائم بالتدريس في المحاضرة الأولى شرح ونشر التوصيفات على الطلاب وتعريفهم به.</p> <p>4- تتولى إدارة البرنامج نشر توصيف البرنامج على الموقع الإلكتروني للكلية وإحاطتهم علماً عن طريق الموقع الإلكتروني.</p>	<p>إجراءات التنفيذ</p>

رسالة البرنامج: يلتزم برنامج علم النفس الإكلينيكي - كلية الآداب - جامعة كفر الشيخ بإعداد أخصائي نفسي إكلينيكي متميز أكاديمياً ومهنيًا، قادر على استكمال الدراسة في برامج الدراسات العليا، والمنافسة في سوق العمل محليًا وإقليميًا، وخدمة مجتمعه من خلال برنامج تعليمي يحقق المعايير الأكاديمية، وبيئة تعليمية تكنولوجية تستوفي معايير الجودة.



<p>ثالثاً: إحاطة الأطراف الخارجية بتوصيف البرنامج والمقررات</p> <p>تتولى إدارة البرنامج نشر توصيف البرنامج والمقررات على الموقع الإلكتروني للكلية وإحاطتهم علماً عن طريق الموقع الإلكتروني.</p>	
<p>- بداية كل فصل دراسي.</p>	<p>توقيت التنفيذ</p>
<p>- تتولى لجنة ضمان جودة البرنامج مسؤولية تنفيذ هذه الآلية بالتعاون مع إدارة الكلية وقيادة البرنامج.</p>	<p>المسئولية</p>

رسالة البرنامج: يلتزم برنامج علم النفس الإكلينيكي - كلية الآداب - جامعة كفر الشيخ بإعداد أخصائي نفسي إكلينيكي متميز أكاديمياً ومهنيًا، قادر على استكمال الدراسة في برامج الدراسات العليا، والمنافسة في سوق العمل محليًا وإقليميًا، وخدمة مجتمعه من خلال برنامج تعليمي يحقق المعايير الأكاديمية، وبيئة تعليمية تكنولوجية تستوفي معايير الجودة.



Kafrelsheikh University
Faculty of Arts
Psychology Department
**Clinical Psychology
Department**



جامعة كفر الشيخ
كلية الآداب
قسم علم النفس
برنامج علم النفس
الإكلينيكي



دليل تصميم وتطوير البرنامج

رسالة البرنامج: يلتزم برنامج علم النفس الإكلينيكي - كلية الآداب - جامعة كفر الشيخ بإعداد أخصائي نفسي إكلينيكي متميز أكاديمياً ومهنيًا، قادر على استكمال الدراسة في برامج الدراسات العليا، والمنافسة في سوق العمل محليًا وإقليميًا، وخدمة مجتمعه من خلال برنامج تعليمي يحقق المعايير الأكاديمية، وبيئة تعليمية تكنولوجية تستوفي معايير الجودة.



دليل تصميم وتطوير البرنامج

دليل تصميم وتطوير برنامج علم النفس الإكلينيكي يتطلب خطوات وإجراءات متعددة. فيما يلي دليل عام لتصميم وتطوير البرنامج:

- 1- تحديد الأهداف:** تحدد الأهداف الرئيسية للبرنامج، مثل توفير التدريب العملي للطلاب في مجال علم النفس الإكلينيكي وتطوير مهاراتهم في التشخيص والعلاج. قم بتحديد المخرجات المتوقعة للطلاب بناءً على هذه الأهداف.
- 2- تحليل الاحتياجات:** قم بدراسة الاحتياجات الأكاديمية والمهنية والاجتماعية للطلاب وأصحاب العمل في مجال علم النفس الإكلينيكي.
- 3- تصميم المناهج الدراسية:** قم بتصميم المناهج الدراسية التي تغطي المواضيع الأساسية في علم النفس الإكلينيكي. قم بتحديد المقررات والمواد الدراسية اللازمة لتحقيق الأهداف المحددة. يجب أن تشمل المناهج الدراسية مزيجًا من النظريات والمهارات العملية والدراسات الحالية.
- 4- تحديد المتطلبات الأكاديمية:** قم بتحديد المتطلبات الأكاديمية للطلاب، مثل عدد الساعات المعتمدة، والمقررات الأساسية والاختيارية، ومتطلبات التدريب العملي. قم بتحديد المهارات والمعرفة التي يجب على الطلاب اكتسابها خلال دراستهم بالبرنامج.

رسالة البرنامج: يلتزم برنامج علم النفس الإكلينيكي - كلية الآداب - جامعة كفر الشيخ بإعداد أخصائي نفسي إكلينيكي متميز أكاديميًا ومهنيًا، قادر على استكمال الدراسة في برامج الدراسات العليا، والمنافسة في سوق العمل محليًا وإقليميًا، وخدمة مجتمعه من خلال برنامج تعليمي يحقق المعايير الأكاديمية، وبيئة تعليمية تكنولوجية تستوفي معايير الجودة.



- 5- **تصميم العمليات التعليمية:** قم بتصميم العمليات التعليمية والتعليمية التي ستستخدمها في توصيل المحتوى الدراسي. حدد الطرق والأساليب التعليمية المناسبة، مثل المحاضرات والمناقشات وورش العمل والتدريب العملي. قم بتوفير بيئة تعليمية متنوعة وفعالية.
- 6- **تطوير موارد التعلم:** قم بتطوير وتوفير موارد التعلم المناسبة للطلاب، مثل الكتب والمقالات والمواد التعليمية عبر الإنترنت. قم بتشجيع الطلاب على البحث والاستكشاف الذاتي وتوفير فرص لتطبيق المفاهيم والمهارات في سياقات واقعية.
- 7- **تقييم الأداء والتحسين:** قم بتطوير أدوات التقييم لقياس تحصيل الطلاب وتقييم أدائهم. قم بتحليل البيانات وتقييم فعالية البرنامج وتحديد المجالات التي يمكن تحسينها. قم بتطبيق التحسين المستمر لتحسين جودة التعليم والتعلم في البرنامج.
- 8- **التعاون مع الشركاء الخارجيين:** قم ببناء شراكات مع الجهات الخارجية ذات الصلة، مثل المؤسسات العلاجية والمنظمات غير الربحية والمجتمع المحلي. استفد من خبراتهم وتجاربهم وتوفر للطلاب فرص التدريب والتطبيق العملي.
- 9- **المراجعة والتحديث:** قم بمراجعة البرنامج بشكل دوري وتحديثه وفقاً للتطورات الأكاديمية والمهنية في مجال علم النفس الإكلينيكي. استمع إلى ملاحظات الطلاب وأعضاء هيئة التدريس وقم بإجراء التعديلات اللازمة لتحسين البرنامج.

رسالة البرنامج: يلتزم برنامج علم النفس الإكلينيكي - كلية الآداب - جامعة كفر الشيخ بإعداد أخصائي نفسي إكلينيكي متميز أكاديمياً ومهنيًا، قادر على استكمال الدراسة في برامج الدراسات العليا، والمنافسة في سوق العمل محليًا وإقليميًا، وخدمة مجتمعه من خلال برنامج تعليمي يحقق المعايير الأكاديمية، وبيئة تعليمية تكنولوجية تستوفي معايير الجودة.



دليل تصميم وتطوير البرنامج له أهمية كبيرة في عملية إنشاء برامج فعالة وذات جودة في مجال علم النفس الإكلينيكي. إليك بعض الأسباب التي تبرز أهمية هذا الدليل:

- 1- توجيه العملية:** يساعد الدليل في توجيه العملية العامة لتصميم وتطوير البرنامج، مما يساهم في توحيد الجهود وتحقيق التكامل بين جميع الخطوات والمراحل. يوفر الدليل الإرشادات اللازمة للفرق التي تعمل على تطوير البرنامج لتحديد الأهداف وتحليل الاحتياجات واتخاذ القرارات المناسبة.
- 2- ضمان الجودة:** يساعد الدليل في ضمان جودة البرنامج المطلوبة. يوفر إطارًا عامًا يساعد في وضع معايير الجودة التي يجب تحقيقها في كل جانب من جوانب البرنامج. يمكن استخدام الدليل كأداة للتحقق والمراجعة للتأكد من أن البرنامج يفي بالمعايير المحددة ويتوافق مع أفضل الممارسات.
- 3- يشتمل الدليل على إرشادات ومعايير وإجراءات محددة تساعد على ضمان تنفيذ البرنامج بشكل متنسق وفقًا للمعايير المحددة. هذا يساعد في توفير تجربة تعليمية متميزة ومتجانسة للطلاب والمشاركين في البرنامج.**
- 4- تحسين الكفاءة:** يساعد الدليل في تحسين كفاءة عملية تصميم وتطوير البرنامج. يوفر الدليل إطارًا توجيهيًا يساعد على تحديد الخطوات اللازمة وتنظيمها بشكل فعال. يمكن للفرق

رسالة البرنامج: يلتزم برنامج علم النفس الإكلينيكي - كلية الآداب - جامعة كفر الشيخ بإعداد أخصائي نفسي إكلينيكي متميز أكاديميًا ومهنيًا، قادر على استكمال الدراسة في برامج الدراسات العليا، والمنافسة في سوق العمل محليًا وإقليميًا، وخدمة مجتمعه من خلال برنامج تعليمي يحقق المعايير الأكاديمية، وبيئة تعليمية تكنولوجية تستوفي معايير الجودة.



المعنية بالتطوير الاستفادة من الدليل لتوفير الوقت والجهد والموارد من خلال اتباع إجراءات محددة ومجربة.

5- **التحديث والتطوير المستمر:** يساعد الدليل في تحسين وتطوير البرنامج على المدى الطويل. يمكن استخدام الدليل كأداة للتقييم والمراجعة المستمرة للبرنامج، وذلك لتحديد المجالات التي يمكن تحسينها وتحديثها. يمكن تحديث الدليل بناءً على التغيرات في مجال علم النفس الإكلينيكي.

رسالة البرنامج: يلتزم برنامج علم النفس الإكلينيكي - كلية الآداب - جامعة كفر الشيخ بإعداد أخصائي نفسي إكلينيكي متميز أكاديمياً ومهنيًا، قادر على استكمال الدراسة في برامج الدراسات العليا، والمنافسة في سوق العمل محليًا وإقليميًا، وخدمة مجتمعه من خلال برنامج تعليمي يحقق المعايير الأكاديمية، وبيئة تعليمية تكنولوجية تستوفي معايير الجودة.



آلية استقراء سوق العمل حول برنامج علم النفس الإكلينيكي

<p>- وضع برنامج علم النفس الإكلينيكي بالتعاون مع وحدة ضمان الجودة بالكلية هذه الآلية لضمان الالتزام باستقراء سوق العمل حول البرنامج والاستفادة من النتائج في عمليات التطوير.</p>	<p>الغرض</p>
<p>- تتولى لجنة ضمان جودة البرنامج بالتنسيق مع إدارة البرنامج تحديد الجهات المستفيدة من البرنامج والأطراف الخارجية ذات الصلة من مؤسسات المجتمع المحلي ومنظمات سوق العمل، ويتم توزيع استطلاعات الرأي حول البرنامج التعليمي بحيث تتضمن استطلاع الرأي حول البنود التالية:</p> <ol style="list-style-type: none">1. أولاً: المعايير الأكاديمية المتبناة ومواصفات الخريج2. ثانياً هيكل البرنامج3. رابعاً: سياسات التدريس والتعلم والتقييم بالبرنامج4. رابعاً: مراجعة وتطوير البرنامج5. خامساً: مستوى الخريج ومتطلبات سوق العمل	<p>إجراءات التنفيذ</p>

رسالة البرنامج: يلتزم برنامج علم النفس الإكلينيكي - كلية الآداب - جامعة كفر الشيخ بإعداد أخصائي نفسي إكلينيكي متميز أكاديمياً ومهنياً، قادر على استكمال الدراسة في برامج الدراسات العليا، والمنافسة في سوق العمل محلياً وإقليمياً، وخدمة مجتمعه من خلال برنامج تعليمي يحقق المعايير الأكاديمية، وبيئة تعليمية تكنولوجية تستوفي معايير الجودة.



<p>- تتولى لجنة مراجعة وتطوير البرنامج تحليل نتائج استطلاعات الرأي، ورصد الإجراءات التصحيحية المطلوبة في ضوء حالات عدم الرضا، وإعداد تقرير بالنتائج مدعم بخطة تحسين في ضوء النتائج وعرضها على مجلس إدارة البرنامج لاتخاذ الإجراءات اللازمة للتطوير.</p> <p>- تتولى لجنة مراجعة وتطوير البرنامج تدعيم تقرير نتائج استطلاع الرأي حول البرنامج التعليمي مع نتائج مقارنة البرنامج التعليمي مع البرامج المناظرة ودراسة مستجدات التخصص.</p>	
<p>- يتم تطبيق هذه الآلية كل 5 سنوات، أو عند حدوث تغير جوهري مؤثر على العملية التعليمية، أو عند الرغبة في تعديل لائحة البرنامج الدراسية.</p>	توقيت التنفيذ
<p>- منسق البرنامج مسئول عن تنفيذ هذه الآلية.</p>	المسؤولية
<p>- المدير الأكاديمي للبرنامج مسئول عن متابعة تنفيذ إجراءات استقراء سوق العمل</p>	متابعة التنفيذ
<p>- نموذج استقراء سوق العمل حول البرنامج</p>	المرفقات

رسالة البرنامج: يلتزم برنامج علم النفس الإكلينيكي - كلية الآداب - جامعة كفر الشيخ بإعداد أخصائي نفسي إكلينيكي متميز أكاديمياً ومهنياً، قادر على استكمال الدراسة في برامج الدراسات العليا، والمنافسة في سوق العمل محلياً وإقليمياً، وخدمة مجتمعه من خلال برنامج تعليمي يحقق المعايير الأكاديمية، وبيئة تعليمية تكنولوجية تستوفي معايير الجودة.



آلية تصميم وتطوير برنامج علم النفس الإكلينيكي

<p>- وضع برنامج علم النفس الإكلينيكي بالتعاون مع وحدة ضمان الجودة بالكلية هذه الآلية لضمان تصميم وتطوير البرنامج مما يضمن جودة الأداء وفقا لمعايير الهيئة القومية لضمان جودة التعليم والاعتماد.</p>	<p>الغرض</p>
<p><u>عند الرغبة في تصميم برنامج جديد أو تطوير البرنامج القائم أو تطبيق لائحة جديدة يتم اتباع الخطوات التالية</u></p> <ol style="list-style-type: none">1. تتولى قيادة الكلية بالتعاون مع إدارة البرنامج تشكيل لجنة من المعنيين برئاسة عميد الكلية لإعداد اللائحة.2. يتم عقد عدد من ورش العمل مع الأطراف ذوي الصلة وهي الأطراف الداخلية مثل (قيادات الكلية، الأقسام العلمية المشاركة في البرنامج، أعضاء هيئة التدريس ومعاونيهم.....) والأطراف الخارجية مثل (الكليات الأخرى بالجامعة ذات الصلة، مؤسسات المجتمع المدني المحيطة بالبرنامج،	<p>إجراءات التنفيذ</p>

رسالة البرنامج: يلتزم برنامج علم النفس الإكلينيكي - كلية الآداب - جامعة كفر الشيخ بإعداد أخصائي نفسي إكلينيكي متميز أكاديمياً ومهنياً، قادر على استكمال الدراسة في برامج الدراسات العليا، والمنافسة في سوق العمل محلياً وإقليمياً، وخدمة مجتمعه من خلال برنامج تعليمي يحقق المعايير الأكاديمية، وبيئة تعليمية تكنولوجية تستوفي معايير الجودة.



منظمات سوق العمل بالقطاعات المختلفة ذات
الصلة بالبرنامج، الخريجين، طلاب الدراسات
العليا،)

3. يتم عرض المحتوى العلمي المقترح للمقررات
وبناء الهيكل واستقراء الرأي حوله.

4. يتم صياغة المواد الخاصة باللائحة بحيث
تتضمن مواد (لغة الدراسة - مواد الدراسة -
متطلبات التخرج - الدرجات
العلمية.....)

5. يتم صياغة اللائحة المقترحة وعرضها على
خبراء في التخصص.

6. يتم عرض اللائحة المقترحة على مجلس الكلية
للفنانش والاعتماد.

7. يتم رفع اللائحة المقترحة لمجلس الجامعة
لاعتمادها.

8. يتم مخاطبة لجنة القطاع لمناقشتها وعمل
الاجراءات التصحيحية للجنة القطاع قبل
اعتمادها.

9. يتم إعداد اللائحة بشكل نهائي لتطبيقها بعد
الحصول على القرار الوزاري.

رسالة البرنامج: يلتزم برنامج علم النفس الإكلينيكي - كلية الآداب - جامعة كفر الشيخ بإعداد أخصائي نفسي
إكلينيكي متميز أكاديمياً ومهنيًا، قادر على استكمال الدراسة في برامج الدراسات العليا، والمنافسة في سوق
العمل محليًا وإقليميًا، وخدمة مجتمعه من خلال برنامج تعليمي يحقق المعايير الأكاديمية، وبيئة تعليمية
تكنولوجية تستوفي معايير الجودة.



- يتم تنفيذ هذه الآلية عند تغيير اللائحة أو تطويرها	توقيت التنفيذ
- إدارة الكلية وقيادة البرنامج.	المسؤولية
- يقوم منسق البرنامج بتقديم التقارير الدالة على تطوير اللائحة للاعتماد من مجلس إدارة البرنامج، ويتولى متابعة تنفيذ الإجراءات التصحيحية الواردة بالتقرير.	متابعة التنفيذ

رسالة البرنامج: يلتزم برنامج علم النفس الإكلينيكي - كلية الآداب - جامعة كفر الشيخ بإعداد أخصائي نفسي إكلينيكي متميز أكاديمياً ومهنيًا، قادر على استكمال الدراسة في برامج الدراسات العليا، والمنافسة في سوق العمل محليًا وإقليميًا، وخدمة مجتمعه من خلال برنامج تعليمي يحقق المعايير الأكاديمية، وبيئة تعليمية تكنولوجية تستوفي معايير الجودة.