

Kafre EL Sheikh University				جامعة كفر الشيخ
Faculty of Arts				كلية الآداب
Maps and Surveying Program				برنامج المساحة والخرائط والجغرافيا ونظم المعلومات الجغرافية

دليل التعليم الهجين

كلية الآداب جامعة كفر الشيخ



Kafre EL Sheikh University				جامعة كفر الشيخ
Faculty of Arts				كلية الآداب
Maps and Surveying Program				برنامج المساحة والخرائط والجغرافيا ونظم المعلومات الجغرافية

فريق الأعداد

الاسم	م
د/ محمد أحمد الشناوي	.١
د/ نورا رجب ابراهيم	.٢
د/ ايمان سلامة	.٣

فريق المراجعة

الوظيفة	الاسم	م
مدير البرنامج	د/ زينهم مجد	.١
منسق البرنامج	د/ على يونس	.٢

اللجنة الاستشاري للجوده بالبرنامج

الوظيفة	الاسم	م
خبير متعدد للهيئة القومية لضمان جودة التعليم و الاعتماد	أ.د/ ياسر حافظ	.١
مدرب معتمد للهيئة القومية لضمان جودة التعليم و الاعتماد	أ.د/ خالد عبدالدايم	.٢




يعتمد عميد الكلية.....

أ.د/ وليد الجبيري

Kafre EL Sheikfi University				جامعة كفر الشيخ
Faculty of Arts				كلية الآداب
Maps and Surveying Program				برنامج المساحة والخرائط والجغرافيا ونظم المعلومات الجغرافية

رؤيه و رسالة البرنامج و القيم الجوهرية و الأهداف الاستراتيجية

البرنامج	المحور	م
يسعى برنامج المساحة والخرائط والجغرافيا ونظم المعلومات الجغرافية إلى أن تكون البرامج التدريسية بجامعة كفر الشيخ ذات مكانة متميزة ومرموقة بين البرامج النوعية بالجامعات المصرية وتوفير بيئة متميزة للتعليم والتعلم الفعال والبحث العلمي، وذلك لإعداد كوادر متخصصة ومؤهلة لتلبية احتياجات سوق العمل.	الرؤية	1
السعي نحو الارتقاء بمستوى جودة التعليم في قسم الجغرافيا وتطويره المستمر وفقا لمعايير الجودة القومية بحيث تتلائم مع نظم وموارد وأخلاقيات العملية التعليمية والبحث العلمي وخدمة المجتمع والتنمية البيئية وكسب ثقة المجتمع .	الرسالة	2
<ul style="list-style-type: none"> ١- الولاء والانتماء والحفاظ على الهوية وقيم المواطنة. ٢- الشفافية والنزاهة . ٣- الألتزام بأخلاقيات المهنة. ٤- العمل بروح الفريق. ٥- التنافسية ٦- الأبتكار و الأبداع. 	القيم الجوهرية	3
<ul style="list-style-type: none"> ١- التفعيل المستمر لنظم ضمان الجودة الشاملة لتأهيل برنامج علم الاجتماع للأعتاد. ٢- المراجعة الدورية لبرنامج المساحة والخرائط والجغرافيا ونظم المعلومات الجغرافية ومقرراته وتحديث استراتيجيات التعليم والتعلم وأساليبها والتقويم بما يتوافق مع المعايير القومية الأكاديمية المرجعية. ٣- تأهيل الموارد البشرية ببرنامج المساحة والخرائط والجغرافيا ونظم المعلومات الجغرافية وتنمية قدراتهم. ٤- الحفاظ على الموارد المادية لبرنامج المساحة والخرائط والجغرافيا ونظم المعلومات الجغرافية وتنمية الموارد المالية للبرنامج. ٥- الأرتقاء بالبحث العلمى فى مجال الجغرافيا ٦- تحسين برنامج المساحة والخرائط والجغرافيا ونظم المعلومات الجغرافية والجغرافيا ونظم المعلومات الجغرافية وتطويره لزيادة الميزة التنافسية له. 	الأهداف الاستراتيجية	4

Kafre EL Sheikh University				جامعة كفر الشيخ
Faculty of Arts				كلية الآداب
Maps and Surveying Program				برنامج المساحة والخرائط والجغرافيا ونظم المعلومات الجغرافية

الفهرس

الصفحة	الموضوع
4	المقدمة
5-4	تعريف التعليم الهجين
5	أهداف التعليم الهجين
9-6	مميزات التعليم الهجين
21-10	تطبيق التعليم الهجين بين نظامين التعلم وجها لوجه و التعلم عن بعد
42-22	التحديات التي يمكنها عرقلة إستمرار التعليم الهجين في جامعه كفر الشيخ
43	سياسه المجلس الأعلى للجامعات بقرار 50% و 50%
45-44	مرفق أ مقترح المتطلبات الأساسية المطلوب توفرها في المقررات الإلكترونية في برنامج الخرائط و المساحه

Kafre EL Sheikh University				جامعة كفر الشيخ
Faculty of Arts				كلية الآداب
Maps and Surveying Program				برنامج المساحة والخرائط والجغرافيا ونظم المعلومات الجغرافية

مقدمة:

يحرص المجلس الأعلى للجامعات المصرية على تطوير وتحديث أداء الجامعات بما يحقق الربط بين التعليم الجامعي واحتياجات المجتمع والإنتاج وذلك لتحقيق تعليم جامعي يدفع بالتنمية البشرية للإسهام الفعال في تطوير وتنفيذ خطط التنمية الاقتصادية للدولة وتطبيق التكنولوجيا الحديثة.

لكن في ظل وجود فيروس كورونا الذي اجتاح العالم في مارس ٢٠٢٠ وتزايد أعداد المصابين. وحرص الدولة علي سلامة أبنائها قد يتعذر تحقيق رسالة الجامعات في تحقيق متطلبات التعلم المرجوة.

وسعيًا لتحقيق وإثمار جميع جوانب رسالة التعليم الجامعي، انبعتت فكرة التعليم الهجين الذي يمزج بين التعلم وجهًا لوجه والتعلم عن بعد مما يؤدي حتمًا إلى تقليل الكثافة الطلابية وتحقيق الاستفادة العظمي من خبرة أعضاء هيئة التدريس والبنية التحتية للجامعات وتحول تدريجي للطلاب إلى متعلم مدي الحياة وذلك تطبيقاً لأساليب الأداء وضمان الجودة المحلية و العالمية .

تعريف التعليم الهجين:

التعليم الهجين وسيلة تعلم جديدة تجمع بين التعليم وجهًا لوجه و(التعليم عن بعد) علي سبيل المثال، قد يضع المحاضر المحتوى التعليمي من فيديوهات ومراجع وأشرطة سمعية وأقراص مدمجة على التطبيق الخاص بالجامعة كي يتصفحها الطلاب من أجل مناقشته وجهًا لوجه داخل قاعة المحاضرات.

التعليم الهجين لا ينحصر بالضرورة على قاعة التدريس والتعليم الإلكتروني فقط ، فمصمم المحتوى التعليمي للتعليم الهجين قد ينتج ببساطة أي منهج تعليمي أثبت فعاليته.

وعلى جانب آخر، من الممكن تقسيم الطلاب إلى مجموعات بحيث تكون هناك مجموعة تتابع المحاضرة عن بعد وأخرى تتابعها وجهًا لوجه وفي النهاية تكون المحاضرة مسجلة ويتم وضعها على التطبيق الخاص بالجامعة في حالة عدم تمكن أي من الطلاب من حضور المحاضرة في وقتها، وبذلك يكون هناك توفيرًا للوقت والجهد وتكون المحاضرة أكثر تفاعلاً، حيث تقوم فقط علي النقاش والأنشطة الجماعية .ويقوم المحاضر أيضًا بوضع بنك للأسئلة علي التطبيق أو النظام الخاص بالجامعة من أجل مناقشتها داخل المحاضرة المرئية.

أهداف التعليم الهجين:

١. تقليل الكثافة الطلابية داخل الجامعات المصرية.
٢. تحقيق الاستفادة العظمي من خبرة أعضاء هيئة التدريس والبنية التحتية للجامعات.
٣. تحول تدريجي للطلاب ببرنامج المساحة والخرائط والجغرافيا ونظم المعلومات الجغرافية إلي اخصائي مدي الحياة وذلك تطبيقاً لأساليب الأداء وضمان الجودة المحلية و العالمية.
٤. تحقيق الاستفادة العظمي من الإمكانيات التكنولوجية خارج الصف الدراسي لتحقيق الأهداف المرجوة من

المحتوي الدراسي

Kafre EL Sheikh University				جامعة كفر الشيخ
Faculty of Arts				كلية الآداب
Maps and Surveying Program				برنامج المساحة والخرائط والجغرافيا ونظم المعلومات الجغرافية

٥. تقديم المحتوى بأساليب تكنولوجيا مختلفة لمراعاة الفروق الفردية بين المتعلمين ومساعدة الطلاب ذوي الاحتياجات الخاصة

مميزات التعليم الهجين بالجامعات :

- زيادة مرونة التعلم عبر الإنترنت لدى الطلاب.
- الحفاظ على التواجد الطلابي داخل قاعة التدريس.
- توفير الوقت والجهد لدى أعضاء هيئة التدريس.
- التعرف أكثر على المستوى التعليمي لكل طالب.
- رفع مستوى التفاعل والإبداع لدى الطلاب.
- انتشار التطبيقات التي تتيح طرق جديدة للتدريس بعيدًا عن الطرق التقليدية.
- تقليل الكثافة الطلابية داخل قاعة المحاضرات أو نسبة حضور الطلاب مما يحد من انتشار الإصابة بفيروس كورونا.

يساعد التعليم الهجين الجامعات على زيادة مرونة التعلم عبر الإنترنت لدى الطلاب:

- لقد ساعد التطور المستمر في عالم البرمجيات على انتشار الكثير من التطبيقات التي تساعد المعلم أو المحاضر على استخدام تقنية التعليم أونلاين.
- نظرًا لقدرة الجيل الحالي على استخدام الإنترنت واهتمامه بوسائل الاتصال وأجهزة الحاسوب والهاتف الحديثة، فإن التعليم الإلكتروني أمر حتمي الاستخدام.
- وهذا من أجل إظهار قدرات هذا الجيل و إبداعه وإحتواء هذه الأنظمة التعليمية على الكثير من الوسائل الحديثة في التعلم، حيث أصبح للطلاب القدرة على الإطلاع على المحتوى الدراسي والبنية المعلوماتية في أي وقت وفي أي مكان.
- وهو ما يمنحهم وقت أكثر للاستيعاب والفهم بكل مرونة وبدون أي ضغط سواء كان ذلك بشكل زمني أو مكاني كما أصبح لديهم الآن وقتا أكثر لمناقشة المحتوى الدراسي داخل قاعة المحاضرات بعد ومشاهدة الفيديوهات القصيرة ولكن المفيدة بدلا من استهلاك وقتنا طويلا داخل قاعة التدريس في الإطلاع على الكتب والمذكرات الدراسية.



Kafre EL Sheikh University				جامعة كفر الشيخ
Faculty of Arts				كلية الآداب
Maps and Surveying Program				برنامج المساحة والخرائط والجغرافيا ونظم المعلومات الجغرافية

- وأصبح بإمكان أعضاء هيئة التدريس رفع التكاليف عبر شبكة الانترنت بشكل منظم، ويمكن لعضو هيئة التدريس الرد على التكاليف التي يرسلها الطالب عبر التطبيق وإرسال تعليقاته والملفات التي تم مراجعتها، وقد أدى كل ذلك إلى زيادة مرونة التعلم لدى الطلاب وإلى تقليل الضغط النفسي الذي من الممكن أن يتعرضوا له إذا كان الأمر مقتصر فقط على قاعة التدريس.
- وأصبح لدى الطلاب الآن وقت أكثر لمناقشة موضوع الدرس داخل قاعة المحاضرات والقيام بالأنشطة الجماعية التي تساعدهم أكثر على التطور وفهم المحتوى التعليمي.
- التعليم الهجين بالجامعات يحافظ على التواجد الطلابي داخل قاعة التدري.
- لا شك أن التعليم الإلكتروني لديه العديد من المميزات و لكن من أهم جوانب القصور المزعومة أنه يخلق لدي الطلاب الشعور بالعزلة وعدم الإنتماء.
- لذلك فمن المهم أن يكون للطلاب وقتاً مخصصاً داخل قاعة التدريس، حيث يتم التواصل بين المحاضر والطلاب وجهاً لوجه على أن يكون وقت قاعة التدريس مخصصاً فقط للمناقشات وتقديم المشروعات المختلفة وإظهار الإبداع الطلاب.
- وبذلك تكون المحاضرات أكثر متعة بالنسبة للطلاب، لأن الأمر غير مقتصر فقط على وجود محاضر يتحدث وطلاب ينصتون إليه، ولكنه يعتمد أكثر على المشاركة والمناقشة الفعالة والايجابية.

التعليم الهجين بالجامعات يساعد على توفير الوقت والجهد لدى أعضاء هيئة التدريس:

- التعليم الهجين بالجامعات يساعد علي توفير الوقت والجهد لدى أعضاء هيئة التدريس تحتوي التطبيقات الحديثة على أماكن مخصصة للطلاب لإرسال التكاليف ومشاريع التخرج الدراسية إلى المحاضر ، ويكون لكل طالب حساباً خاصاً به يحتوي على جميع المعلومات التي تخص التكاليف والمشاريع والاختبارات الإلكترونية التي يقوم بها.
- وبذلك يكون تقييم مستوي كل طالب سهلا على أعضاء هيئة التدريس وأكثر تنظيمًا، ومع استخدام هذه التطبيقات أيضًا أصبح للمحاضر القدرة على الرد على رسائل الطلاب في أي وقت وفي أي مكان، فبدلاً من قضاء وقت أكثر داخل الحرم الجامعي في التصحيح، فإن المحاضر يستطيع أن يستخدم التصحيح الإلكتروني.
- كما أنه يستطيع أن يرفع المحتوى التعليمي على المنصة التعليمية في أي وقت وبدون أي ضغط أو جهد.

التعليم الهجين بالجامعات يتيح لعضو هيئة التدريس التعرف أكثر على المستوى التعليمي للطلاب:

- مع استخدام التطبيقات الإلكترونية الحديثة، أصبح للمحاضر القدرة على تقييم مستوى كل طالب وتحديد نقاط القوة والضعف لديه، ويستطيع أيضاً أن يزود كل طالب بما يحتاجه كي يتطور أكاديمياً .
- علاوة على ذلك، فإن استخدام التعليم المختلط يتيح الفرصة للطلاب لاستكشاف أنفسهم والعمل على تطوير مهارات إدارة الوقت لديهم، ويمنحهم مسؤولية أكبر، وهو ما يساعدهم في مستقبلهم ويؤهلهم للحياة العملية، فالعمل يحتاج إلى الاعتماد على الذات والالتزام وتحمل المسؤولية.

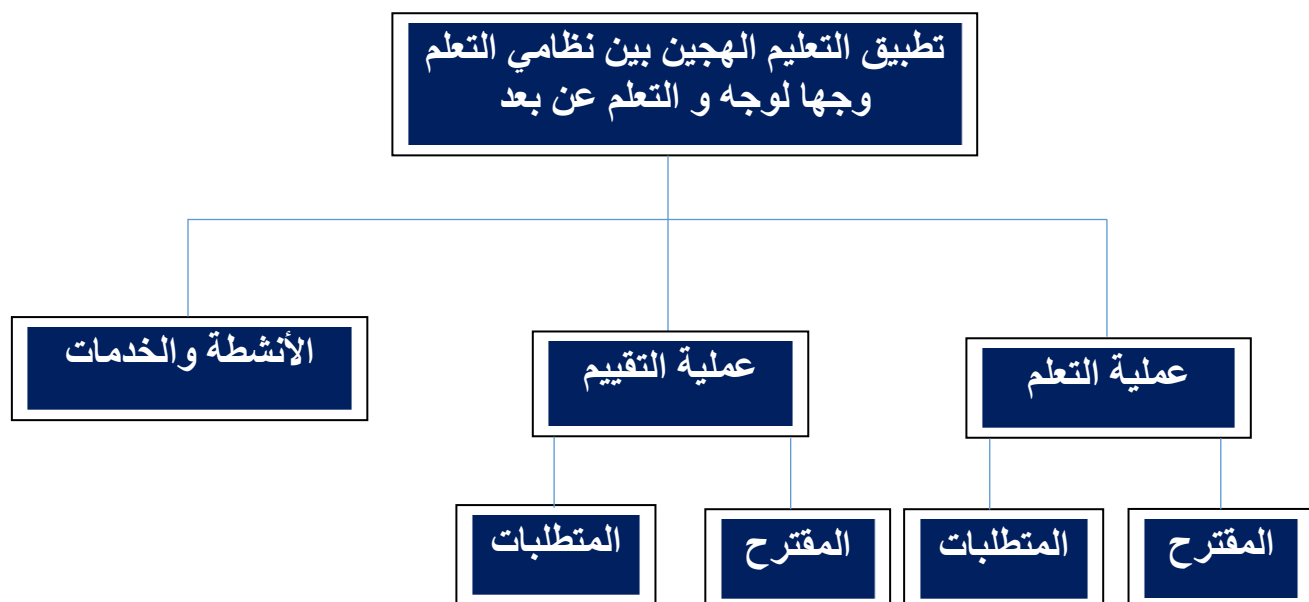
Kafre EL Sheikh University				جامعة كفر الشيخ
Faculty of Arts				كلية الآداب
Maps and Surveying Program				برنامج المساحة والخرائط والجغرافيا ونظم المعلومات الجغرافية

زيادة التفاعل والإبداع لدى الطلاب:

إن استخدام التعليم الهجين بالجامعات يتيح للطلاب المزيد من الحرية للتصفح والإطلاع وبالتالي إظهار نقاط القوة لديه، فحين يشعر الطالب أنه يشارك في تطوير المحتوى الدراسي أو أن لديه القدرة على التعلم بالطريقة التي تناسبه، فإن ذلك هلوف يزيد من شعوره بالثقة وبالتالي إظهار مهاراته بكل سهولة.

إن قدرة الجيل الحالي على استخدام الشبكة العنكبوتية في كل شؤون حياتهم منحتم القدرة على الإطلاع والإبداع أكثر من الأجيال السابقة، وبالتالي فإن استخدام وسائل التعلم التقليدية حيث يكون المحاضر هو المسيطر والمتحكم في طريقة التدريس جعلت الأنشطة الطلابية لا توتي ثمارها والمتوقع منها ، وأصبح الطلاب بحاجة إلى من يستمع إلى آرائهم واقتراحاتهم مما يزيد من رغبتهم في التعلم.

تطبيق التعليم الهجين بين نظامي التعلم وجها لوجه و التعلم عن بعد:



أولاً: عملية التعلم :

١- التعلم الهجين بين نظامي التعلم وجها لوجه والتعلم الإلكتروني:

نبذه عن التعلم الهجين :

١- قسيم الطلاب الي مجموعات تدريسية صغيرة

٢- نسبة التعلم وجها لوجه الي التعلم عن بعد

٣- تقنيات وعناصر التعلم الإلكتروني

٤- وضع اليات مرنة

٢- المتطلبات لتحقيق مقترح التعلم الهجين

١- نظام ادارة التعلم

Kafre EL Sheikh University				جامعة كفر الشيخ
Faculty of Arts				كلية الآداب
Maps and Surveying Program				برنامج المساحة والخرائط والجغرافيا ونظم المعلومات الجغرافية

٢- البنية التحتية

٣- تدريب أعضاء هيئة التدريس

٤- كافة أنواع الدعم المستمر للطالب

١- التعليم الهجين بين نظامي التعلم وجه لوجه والتعلم الإلكتروني:

التعلم الهجين هو المزج بين نظام التعليم وجها لوجه والتعلم عبر الانترنت (١)، ويتم أعماده عبر نطاق واسع عبر التعليم الجامعي مع اشارته بعض العلماء الي انه "النموذج التقليدي الجديد للتعليم" (٢) أو "الوضع الطبيعي الجديد للتعلم" (٣).

كما أوضحت دراسة صادرة عن اتحاد التعلم عبر الانترنت بالولايات المتحدة أن ٦٥.٢ % من مؤسسات التعليم العالي قدمت مقررات هجينة (٤)، ويتم تعريف هذه المقررات بانها "مزيج من التدريس في الفصول الدراسية عبر الشبكة العنكبوتية، مع تقليل وقت المقعد في الفصل للطلاب (٥).

وفيما يلي المقترح لتنفيذ التعليم الهجين في التعليم الجامعي في برنامج "المساحة والخرائط والجغرافيا ونظم المعلومات الجغرافية" بكلية الآداب _ جامعة كفر الشيخ

١- تقسيم الطلاب وتناوب اوقات التدريس للحد من الكثافة الطلابية ولمراعاة التباعد الاجتماعي.

أولاً: تقسيم الطلاب الي مجموعه تدريسية صغيره تعتمد علي طبيعة المقررات نظرية أم عملية حيث يتم تقسيم طلاب كل فرقه الي مجموعات صغيره مائة طالب علي الحد الاقصى في الكليات النظرية .

ثانياً: تقسيم اعضاء هيئة التدريس والهيئة المعاونة الي مجموعات مسئوله عن مجموعات الطلاب التدريسية المختلفة .

ثالثاً: اوقات التدريس : يوزع التدريس علي جميع ايام الاسبوع من السبت الي الخميس من الثامنة صباحا وحتى السادسة مسانا علي أن يكون كالتالي :

- يثبت جدول كل مجموعة تدريسية علي ثلاث ايام اسبوعيا (سبت ، اثنين ، اربعاء أو أحد ، ثلاثاء ، خميس) من الثامنة صباحا وحتى السادسة مساء كما هو معلن بالجدول الدراسي بالصفحة الرسمية للبرنامج والاماكن المخصصة للاعلان الداخلي بالبرنامج بالكلية.

٢- نسبة التعليم وجها لوجه الي التعليم عن بعد :

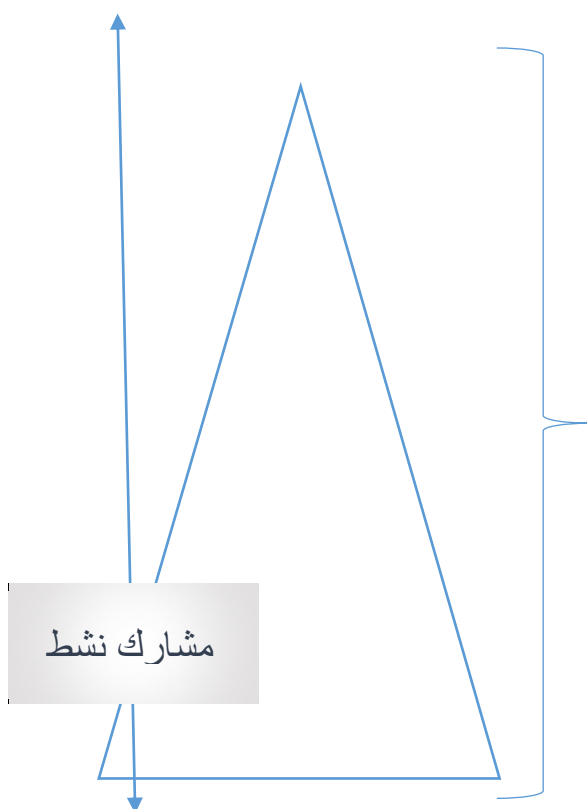
تحدد نسبة مشاركة كل من التعليم وجها لوجه والتعليم عن بعد والتعليم الهجين وفقا للدول التالي:

Kafre EL Sheikh University				جامعة كفر الشيخ
Faculty of Arts				كلية الآداب
Maps and Surveying Program				برنامج المساحة والخرائط والجغرافيا ونظم المعلومات الجغرافية

التعليم عن بعد	التعليم وجها لوجه	أسم البرنامج
٣٠-٤٠%	٦٠-٧٠%	برنامج "المساحة والخرائط والجغرافيا ونظم المعلومات الجغرافية - كلية الآداب - جامعة كفر الشيخ"

وذلك طبقا للمحتوي المعرفي والمهاري المطلوب تحقيقه في المقررات الدراسية، ولتوضيح ذلك يجب ذكر نبذه عن الهرم التعليمي ومعدل احتفاظ الطالب بالمعلومات علي النحو التالي :

هرم التعلم لتوضيح نسبة احتفاظ الطالب بالمعلومات



يتم الاستعانة بمنصة التعليم الإلكتروني لتغطية الجانب المعرفي من مخرجات التعلم عن طريق تطبيق طرق التعلم الموجود في قمة الهرم وذلك لتقليل الكثافة الطلابية بالجامعات مما يحقق مصلحة الطالب واستفادته القصوى وترسيخ تحول الطالب تدريجياً إلى متعلم مدي الحياة أما بالنسبة للجانب المهاري والتطبيقات فتطبق طرق التعلم الموجودة في قاعدة الهرم لتحقيق الاستفادة العظمي من خبرة أعضاء هيئة التدريس والاستفادة من

البنية التحتية للجامعات بالمعامل المختلفة والتدريبات اللازمة

تقنيات وعناصر التعلم الإلكتروني (أو التعلم عن بعد):

تقوم الأقسام العلمية باستخدام وسائل التعلم عن بعد المختلفة من خلال منصة التعليم الإلكتروني، ويجب على أعضاء هيئة التدريس من خلال مدير مسنول إنتاج المقررات الإلكترونية

مراقب سلبي

التدريس الأخرى ٥%

المناقشة ٧٠%

المشاهدة أو البراهين ٢٠%

التسجيل الصوتي والفيديو ٣٠%

القراءة والاضطلاع ٢٠%

المحاضرات ٥%

الممارسة ٥٠%

Kafre EL Sheikh University				جامعة كفر الشيخ
Faculty of Arts				كلية الآداب
Maps and Surveying Program				برنامج المساحة والخرائط والجغرافيا ونظم المعلومات الجغرافية




الإلكترونية المتاحة على نظام إدارة التعلم بالمركز القومي للتعليم الإلكتروني بالمجلس الأعلى للجامعات مجاناً وعددها أكثر من ٧٠٠ مقرر إلكتروني.

يجب على منسقى المقررات وأعضاء هيئة التدريس بالكليات المختلفة القيام بما يلي:

- أ - إتاحة المصادر العلمية المحلية والعالمية للاطلاع والدراسة.
- ب - تسجيل صوتي لشرح المحاضرات ورفعها للطلاب
- ج - إتاحة فيديوهات مسجلة بواسطة أعضاء التدريس لشرح الدروس.
- د - تفعيل الأنظمة والبرامج الإلكترونية الخاصة بالمعامل والتجارب الافتراضية (Virtual Labs) وبرامج الواقع الافتراضي المعزز (Virtual Augmented Reality).
- هـ - تطبيق التقييمات التكوينية والبنائية (Formative Assessment) المتكررة للتعلم المستمر للطلاب ويهدف التقييم التكويني أو البنائي إلى تعلم الطالب وتتبع مسار عملية التعليم لتحسين التدريس، وإعطاء تغذية راجعة (Feedback) وتدريب الطلاب على الامتحانات بالنظام الإلكتروني.
- و - تفعيل الفصول الافتراضية: وهي بيئة افتراضية التعلم، حيث يلتقي أستاذ المادة بالطلاب الشرح ما صعب فهمه أثناء المحاضرات، ويتمكن الطالب من خلالها من طرح الأسئلة لعضو هيئة التدريس مباشرة، ومن ثم يجد الإجابة عليها، كما يمكن متابعة مشاركة كل طالب من خلالها.
- ز - تفعيل حجرات النقاش وهي عبارة عن حجرات نقاش إلكترونية يتم تنظيمها على أنظمة التعلم الإلكترونية والتي تسمح للطلاب بوضع تعليقاتهم والتفاعل مع بعضهم البعض ومع عضو هيئة التدريس والغرض منها التوصل الدائم مع الطلاب.

أهم خصائص واستراتيجيات تفعيل الفصول الافتراضية وحجرات النقاش:

- توضيح الهدف منها للطلاب والتوقعات المطلوبة منهم.
- يمكن استخدام حجرات النقاش لأنشطة المشكلات وبحيث تكون فرصة للعصف الذهني بين الطلاب.
- متابعة تعليقات الطلاب لتجنب ومنع التعليقات الغير مقبولة من بعض الطلاب.
- تشجيع الطلاب على طرح الأسئلة التي تشجع على التفكير المثمر والبناء.
- من الممكن إشراك الطلاب في تقييم تعليقات نظرائهم للارتقاء بعملية النقد البناء والتقييم الذاتي المستمر.
- يطلب من الطلاب أيضاً عمل تقييم ذاتي لأنفسهم أثناء وبعد اكتمال المناقشة.
- بالنسبة لحجرات النقاش ممكن أن يقوم عضو هيئة التدريس بتحديد عدد الطلاب لكل تعليق مما يساهم في جعل الردود أكثر تنظيماً وتركيزاً مما يسهل دراسة وتحليل الحالات.

Kafre EL Sheikh University				جامعة كفر الشيخ
Faculty of Arts				كلية الآداب
Maps and Surveying Program				برنامج المساحة والخرائط والجغرافيا ونظم المعلومات الجغرافية

4- وضع آليات مرنة:

يقوم كل برنامج / بكل كلية / جامعة بوضع قواعدها فيما يختص بنسب الحضور وتوزيع مخرجات التعلم على طرق التدريس المختلفة وإسناد مجموعات الطلبة إلى أعضاء هيئة التدريس المتاحين بكل برنامج، بما لا يتعارض مع الأنظمة المنصوص عليها في لائحة الكلية والقواعد التنفيذية لها وبما يضمن تحقيق الأهداف المرجو تحقيقها.

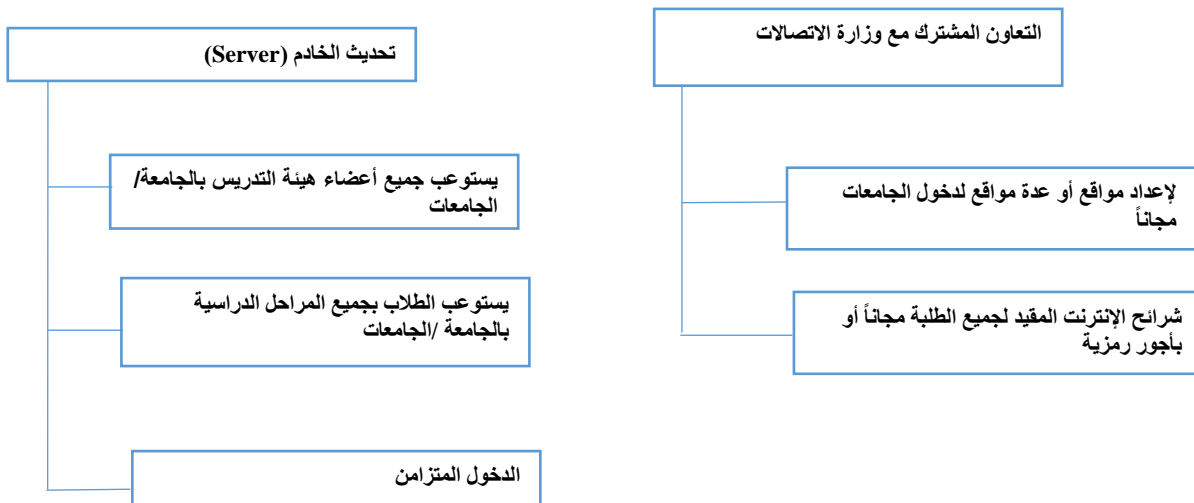
المتطلبات لتحقيق نظام التعليم الهجين:

1 - نظام إدارة التعلم (Learning Management System- LMS):

ضرورة توفير نظام إدارة تعلم بالمواصفات التالية على الأقل:

- التعلم المتزامن.	- المكتبة الرقمية	- الحماية.
- التعلم غير المتزامن.	- التجارة الإلكترونية	تتبع مهارات / كفاءات الطلاب.
- التعلم المختلط	. التقييم.	- تتبع أداء الطلاب.
وجود وسائل تأليف المقرر.	- بوابة التعلم	- الدراسات الاستقصائية.
استيراد تصدير المحتوى	الامتحان والتصحيح عبر الإنترنت	إنشاء الاختبارات
تحليل بيانات التقييم	- التقارير.	- مؤتمرات الفيديو
الإلتزام بنوع الملف المرفوع	نشر المقرر	الفصول الافتراضية. / المحتوى التفاعلي

2- البنية التحتية:



Kafre EL Sheikh University				جامعة كفر الشيخ
Faculty of Arts				كلية الآداب
Maps and Surveying Program				برنامج المساحة والخرائط والجغرافيا ونظم المعلومات الجغرافية

- تدريب أعضاء هيئة التدريس على:

- استخدام نظام إدارة التعلم (LMS).
- معايير وضع عناصر التعلم المختلفة في التعليم عن بعد طبقاً للمعايير العالمية وضمان الجودة وذلك باستخدام الفيديوهات والنقاشات الممنهجة والمجدولة عبر الإنترنت (Webinar).

٥- تقديم كافة أنواع الدعم المستمر للطالب:



ثانياً: عملية التقييم:

أ - مقترح عملية التقييم في نظام التعلم الهجين:

- ١- التقييم المستمر خلال الفصل الدراسي.
- ٢- الاختبارات النهائية.

ب - المتطلبات لتحقيق مقترح عملية التقييم في نظام التعلم الهجين:

- ١- إنشاء بنك أسئلة على المعايير العالمية.
- ٢- البنية التحتية.
- ٣- تدريب أعضاء هيئة التدريس.
- ٤- كافة أنواع الدعم المستمر للطالب.

١- التقييم المستمر للطلبة خلال الفصل الدراسي:

يمكن الاستعانة عن إمتحان منتصف الفصل وامتحانات التقييم المستمرة بالكليات باستخدام وسائل التقييم المختلفة المعتمدة على التعلم الإلكتروني والتعليم عن بعد (ويقصد بها الاختبارات أو طرق التقييم المختلفة التي تتم من

Kafre EL Sheikh University				جامعة كفر الشيخ
Faculty of Arts				كلية الآداب
Maps and Surveying Program				برنامج المساحة والخرائط والجغرافيا ونظم المعلومات الجغرافية

خلال جهاز الكمبيوتر في مكان تواجد الطالب بدون وجود مراقبين)على أن تقوم الأقسام العلمية بكل كلية بوضع خطة متكاملة تحدد وسائل التقييم التي تقيس مدى تحقيق الطالب للمخرجات العلمية المرجوة منه.

الهدف من التقييم المستمر للتعليم الإلكتروني:

هو متابعة إنخراط الطالب ومشاركته الفعالة في التعليم عن بعد وقياس مدى تقدمه المستمر في تحقيق مخرجات التعلم المطلوبة لكل مقرر .

لذا تحتم أن تكون أهم خصائص الاختبارات الإلكترونية للتقييم المستمر هي:

- إتاحة الإجابات الصحيحة للطالب بعد الوقت المحدد للاختبار مع التفسير مما يساهم في احتواء الطالب للمادة العلمية مع إمكانية إعطاء تغذية راجعة مفصلة.
- تعطي الطلاب الثقة في اكتسابهم مخرجات المقرر وذلك من خلال التقييم المتكرر وتحسن مستواهم من اختبار للتالي وخاصة مع التغذية الراجعة، لذا ينصح أن تكون البداية من خلال اختبار تجريبي من أجل تعود الطالب على النظام.

يمكن أن يتضمن التقييم الإلكتروني وسيلة أو أكثر من وسائل التقييم التالية:

- أ - **الاختبارات القصيرة:** كالاختيار من متعدد والأسئلة المقالية القصيرة وجميع . أنماط الأسئلة المتوافرة في أنظمة التعلم الإلكتروني.
- ب - **اختبار الكتاب المفتوح (Open book):** وهي تحت الطالب على البحث والاستيعاب وأن يتحول تدريجياً إلي متعلم ذاتي على مدى الحياة.
- ج - **الاختبارات الشفوية:** عن طريق حجرات النقاش والفصول الافتراضية وتعطي الدرجات على المشاركة والحل النهائي للمشكلة.
- د - **العروض التقديمية.**
- هـ - **الواجبات / التكاليف / الأنشطة المشاريع العلمية والبحثية:** يمكن استخدام أداة الواجبات لإستيفاء متطلبات المشاريع الأبحاث العلمية، دراسة الحالة، التقارير وغيرها، مما يتطلب معرفة ومهارات أساسية لا تستلزم الممارسة العملية أو المعملية.

أهم خصائص واستراتيجيات تفعيل الواجبات والتكاليف والمشاريع والأنشطة:

- يمكن استخدامها كوسيلة بديلة للأسئلة المقالية من أجل ضمان جودة التعليم وتشجيعهم على الابتكار بدلاً من التركيز على كم ما يكتبوه من معلومات.
- يمكن تصميمها بحيث تكون فردية أو جماعية، ومن الممكن نشرها فيما بعد من خلال البرنامج أو الكلية مما يشجع التعلم التعاوني والتفاعل بين الطالب ونظراؤه.
- يجب أن يوجه الطالب إلي المصادر التي يستطيع أن يستخدمها في أداء هذه التكاليف.

Kafre EL Sheikh University				جامعة كفر الشيخ
Faculty of Arts				كلية الآداب
Maps and Surveying Program				برنامج المساحة والخرائط والجغرافيا ونظم المعلومات الجغرافية

- يجب أن تتضمن على الأقل فرصة واحدة للتغذية الراجعة بمعنى أن يرسلها الطالب كمسودة لأستاذ المادة ومن ثم يقدم المنتج النهائي بعد التغذية الراجعة.

- ينبغي أن يعلن للطلاب التوقيتات الخاصة بتقديم مسودة الواجبات والواجب النهائي بالإضافة لتوقيت التغذية الراجعة للطلاب بشكل دوري من أجل التحسين المستمر.

- يتم التقييم بالنسبة للواجبات باستخدام سلم التقييم (Rubrics) المعد خصيصاً لهذا الغرض لضمان العدالة في توزيع الدرجات بين الطلاب.

- ضرورة معرفة الطالب بمكونات التقييم التي يتضمنها سلم التقييم مع تقدير نموذج الإجابة المثالي بعد انتهاء الوقت المحدد لتسليم التكاليفات.

٢ - تنفيذ التقييم والامتحانات النهائية:

يتم تنفيذ التقييم النهائي بوسيلة أو أكثر من الوسائل التالية وحسب طبيعة الدراسة بالكلية المختلفة. مع الأخذ في الاعتبار ملاءمتها للمخرجات التعليمية المراد قياسها بما يستوفي المتطلبات المعرفية والمهارية في هذه المقررات.

أولاً: اختبارات الكترونية في قاعات مخصصة لذلك في الجامعات المختلفة:

ويفضل الدمج بين أنماط الأسئلة الأكثر شيوعاً وهي الاختيار من متعدد المزوجة، صح أم خطأ، أسئلة الإجابات القصيرة والأسئلة المقالية مما يزيد من المستوى الذهني للأسئلة إلى مجالات أعلى من التذكر والفهم إلى التطبيق والتحليل وحل المشكلات.

أهم خصائص وضوابط تصميم الاختبارات الإلكترونية:

- ١- الالتزام بقواعد التصميم المثالية لأسئلة الاختيار من متعدد MCQ يتعدد المشتتات وقوة صياغتها، وجودتها وكفاية وشمولية الأسئلة المتاحة لتقييم المقرر.
- ٢- بناء الاختبار من بنك أسئلة بحيث يتم اختيار عدد معين من الأسئلة عشوائياً تأكيداً للنزاهة الأكاديمية وضماناً للجودة مع ضرورة مراعاة نسبة الأسئلة الصعبة والسهلة والمتوسطة.
- ٣- تصميم الأسئلة الموضوعية القصيرة والمقالية بطريقة تضمن تحديد معايير تقييم المخرجات للطلاب. مع إضافة قاعدة للتقييم إلى القاعدة الكترونية.
- ٤- الأخذ بعين الاعتبار الحالات التي لا يمكن فيها اعتماد التقييم الإلكتروني، سواء لطبيعة المقرر أو حالة الطالب مثل الطلاب من ذوي الاحتياجات الخاصة بحيث يتم استثنائهم ومن ثم إتاحة خيار تقييم يتناسب مع وضعهم.
- ٥- يتم الإعلان عن جدول الامتحانات بشكل رسمي على موقع الجامعة والكلية والبرنامج مع إعطاء تعليمات وافية وواضحة للطلاب مع تحديد الدرجات المخصصة لكل اختبار، وقواعد التقييم للاختبارات المقالية.
- ٦- اختبار جميع الطلاب المسجلين في مقرر معين في نفس الوقت.
- ٧- تفعيل برامج خاصة للتعرف على صورة الطالب أثناء تسجيله لدخول الامتحان مع مراقبة الطالب إلكترونياً طوال فترة الإمتحان (Proctored Exams) من خلال كاميرا الجهاز (في حالة توافر البنية التحتية).
- ٨- وضع توقيت يتناسب مع طبيعة الاختبار مع تفعيل إغلاق جلسة الاختبار مع انتهاء الوقت المحدد.

Kafre EL Sheikh University				جامعة كفر الشيخ
Faculty of Arts				كلية الآداب
Maps and Surveying Program				برنامج المساحة والخرائط والجغرافيا ونظم المعلومات الجغرافية

٩- تفعيل خاصية الترتيب العشوائي للأسئلة وللخيارات في أسئلة المتعدد.

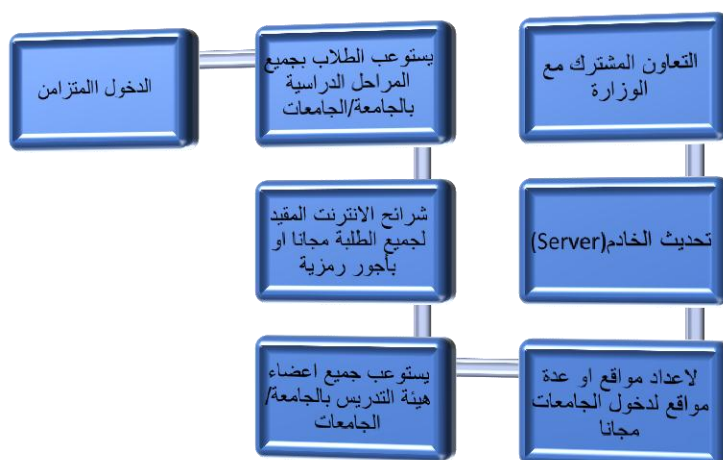
١٠- إخفاء رابط الاختبار المتاح للطلاب بعد مرور خمس عشر دقيقة من زمن الاختبار مما يمنع دخول الطلبة.

المتطلبات لتحقيق مقترح التقييم في نظام التعلم الهجين:

١- إنشاء بنك أسئلة على المعايير العالمية:

ضرورة إنشاء بنك أسئلة على أن يكون مدمج داخل نظام إدارة التعلم LMS أو أن يكون بطريقة تكاملية معه، وذلك حتى يتسنى تصحيح الاختبارات إلكترونياً وربط النتائج بملف الطالب مباشرة والمتابعة المستمرة لأداء الطالب، ويفضل بين بنوك الأسئلة فيما يتعلق بمعدل السرية والمواصفات الإحصائية التحليلية.

٢- البنية التحتية:



٣- تدريب أعضاء هيئة التدريس على:

- إنشاء واستخدام بنوك الأسئلة.

- أسس وضع أسئلة الاختيار متعدد وغيرها على المعايير الدولية وذلك باستخدام الدورات والفيديوهات والنقاشات الممنهجة والمجدولة عبر الإنترنت (Webinar).

٤- الدعم الفني المستمر لعضو هيئة التدريس والطالب:

عن طريق التواصل المستمر مع وحدات تكنولوجيا المعلومات بالكلية للإرشاد الفوري عن كيفية التعامل مع المشاكل وحلها.

ثانياً : الأنشطة والخدمات

Kafre EL Sheikh University				جامعة كفر الشيخ
Faculty of Arts				كلية الآداب
Maps and Surveying Program				برنامج المساحة والخرائط والجغرافيا ونظم المعلومات الجغرافية

طريقة تلقي الخدمة			النشاط	م
Hybrid	Online	Onsite		
✓			تقديم الانشطة الخدمية (الطلاب)	١
✓			تقديم الانشطة الخدمية (اعضاء هيئة التدريس)	٢
		✓	تقديم الانشطة الادارية	٣
✓	✓	✓	تقديم أنشطة الخدمة المجتمعية	٤

أ- الأنشطة التعليمية للطلاب

طريقة تلقي الخدمة			النشاط	م
Hybird	Online	Onsite		
	✓		التسجيل بالمجموعات الطلابية	1
	✓		تسجيل المقررات الدراسية	2
	✓		تسجيل الارشاد الاكاديمي	3
	✓		الجداول الدراسية	4
✓			حضور المحاضرات النظرية	5
✓			حضور التمارين النظرية	6
✓	✓		الاختبارات الدورية	7
✓			التدريبات الميدانية	8
	✓		حذف المقررات	9
	✓		الانسحاب من المقررات	10
	✓		طلب عمل غير مكتمل	11
	✓		ايقاف القيد	12
		✓	الانذار الاكاديمي	13
		✓	اختبار نهاية الفصل	14
	✓		النتائج الدراسية	15

ب - تقديم الأنشطة التعليمية لأعضاء هيئة التدريس

طريقة تلقي الخدمة			النشاط	م
Hybrid	Online	Onsite		

الرسالة: يسعى برنامج المساحة والخرائط والجغرافيا ونظم المعلومات الجغرافية بكلية الآداب جامعة كفر الشيخ الى إعداد خريج متميز طبقاً للمعايير القومية الأكاديمية المرجعية في مجال المساحة والخرائط والجغرافيا ونظم المعلومات الجغرافية قادراً على المنافسة في سوق العمل وإجراء أعمال الرفع المساحي باستخدام أحدث الاجهزة المساحية وتقنية نظم المعلومات الجغرافية لخدمة المجتمع وتنمية البيئة في إطار من القيم الارتقائية.

Kafre EL Sheikh University				جامعة كفر الشيخ
Faculty of Arts				كلية الآداب
Maps and Surveying Program				برنامج المساحة والخرائط والجغرافيا ونظم المعلومات الجغرافية

	✓	✓	توصيف المقررات الدراسية	1
✓			الإنتاج الذاتي للمقررات	2
✓			إنتاج المقررات من خلال وحدة التعليم الإلكتروني	3
	✓		إعداد بنوك الأسئلة	4
	✓		اعداد Course Story Board	5
✓			تقديم المحاضرات النظرية	6
✓			تقديم التمارين النظرية	7
✓			تقديم التمارين العملية	8
	✓		تجهيز الملف الاكاديمي للعضو	9
	✓		التقديم للجوائز العلمية	10
✓			متابعة طلاب الدراسات العليا	11
✓			مناقشة الرسائل العلمية	12
✓			مناقشة مشاريع التخرج	13
✓			مناقشة المشروعات البحثية	14
✓			عقد لجان الامتحانات الشفهية	15
✓			عقد ورش العمل	16
✓			ممارسة الإرشاد الأكاديمي	17
✓			إعداد ملفات الطلاب	18
	✓		أعمال النشر العلمي والمجلة	19

التحديات التي يمكنها عرقلة استمرار التعليم الهجين:

- من الممكن أن يفقد الطلاب حماسهم للتعليم إن لم تكن هناك وسيلة اتصال سهلة بين كل من الطالب ومحاضريه.
- من الممكن أن يفقد التعليم المدمج أو الهجين قيمته إذا لم يكن هناك تطور دائم في استخدامهما.
- لابد من التخطيط الصحيح من جانب أعضاء هيئة التدريس من أجل نجاح هذه المنظومة الجديدة، فلا بد من أخذ الوقت الكافي لتحضير المحتوى الدراسي قبل بداية العام وتحضير المراجع والمصادر المناسبة للطلاب كي تتناسب مع تفكيرهم واحتياجاتهم وتستدعي تفاعلهم وحضورهم ولا بد أيضاً من توضيح شكل الاختبارات التي سيخضع لها الطلاب منذ البداية لذلك، على المحاضر أن يضع أهدافاً محددة قبل بداية العام ومتابعة تطورها ومن الممكن أن يتم تعديل هذه الأهداف إذا لزم الأمر.
- لابد أيضاً من انتقاء الأنشطة الطلابية التي تتناسب مع التعليم عن بعد والتعليم وجها لوجه.
- على المحاضر أن يوجه الطلاب إلى كيفية إدارة الوقت والاعتماد أكثر على الذات.

Kafre EL Sheikh University				جامعة كفر الشيخ
Faculty of Arts				كلية الآداب
Maps and Surveying Program				برنامج المساحة والخرائط والجغرافيا ونظم المعلومات الجغرافية

تطبيق التعليم الهجين ببرنامج المساحة والخرائط والجغرافيا ونظم المعلومات الجغرافية - كلية

الآداب - جامعة كفر الشيخ

أولا تطبيق الاجراءات الاحترازية عند الدخول إلى الكلية ومنها الي مقر البرنامج من خلال:

نشر ملصقات مختلفة في أماكن متفرقة لضرورة التباعد الاجتماعي بين الطلاب

تعقيم وتطهير قاعات ومدرجات الكلية / البرنامج:

- ١- توفير المطهرات (كلور، كحول، صابون سائل، صابون يد) ، وشراء أدوات نظافة لتطهير وتنظيف الكلية وحماماتها وجميع غرفها وقاعاتها ومدرجاتها.
- ٢- توفير قفازات للعمال وأصحاب العهد والمعامل وأمن الكلية.
- ٣- توفير أجهزة تعقيم وبخاخات صغيرة وتوزيعها على جميع الأدوار والعمال والبوابات بالكحول.
- ٤- توفير كمادات وأجهزة كشف عن الحرارة وأدوية تتفق مع بروتوكول فيروس كورونا.
- ٥- عمل ملصقات ولوحات ارشادية توضيحية للحماية والوقاية من فيروس كورونا وتعليقها بجميع أنحاء الكلية / البرنامج.
- ٦- تعقيم المصاعد ومقابض جميع الأبواب على مدار الساعة.
- ٧- تطهير سطح الكلية والمجارير الموجودة به وتسليكها.
- ٨- تطهير جميع الأسطح والمعدات والأدوات التي يستخدمها الطلاب.

سياسة المجلس الأعلى للجامعات بقرار حضور الطلاب ٥٠% :

وجه المجلس الأعلى للجامعات، برئاسة الدكتور خالد عبد الغفار، وزير التعليم العالي والبحث العلمي رؤساء الجامعات، بالالتزام بتطبيق الإجراءات الاحترازية الخاصة بمواجهة فيروس كورونا، خلال شهر رمضان، خلال التيرم الثاني للعام الجامعي الحالي ٢٠٢٠ - ٢٠٢١ ، وذلك بنظام التعليم الهجين الذي يجمع بين التعليم عن بعد والتعليم وجها لوجه لتقليل الكثافة الطلابية بقاعات المحاضرات للحد من تفشي الوباء.

وشدد المجلس الأعلى للجامعات على حضور أعضاء هيئات التدريس والهيئة المعاونة والطلاب والإداريين بالكلية ٥٠%، مع تقليص أوقات التدريس وجها لوجه بالكليات والممثلة في المحاضرات، مع زيادة عدد ساعات التدريس الإلكترونية وهو التعليم عن بعد، وتقليل كثافة الطلاب وتحقيق الاستفادة من خبرة أعضاء هيئة التدريس خلال شهر رمضان.

وأكد المجلس الأعلى للجامعات الالتزام بارتداء الكمامة خلال التواجد بالحرم الجامعي، وإلغاء أي تجمعات بشهر رمضان ومراعاة عمليات التباعد الاجتماعي في المدن الجامعية، مع الالتزام بتعقيم وتطهير المباني والمنشآت. وانتهت الجامعات من أعمال الامتحانات المؤجلة من التيرم الأول بالكليات، وفقا للخريطة الزمنية التي حددها المجلس الأعلى للجامعات، لاستكمال العام الجامعي الحالي.

ثانياً: المتطلبات الأساسية المطلوبة في كل وحدة دراسية داخل المقرر الإلكتروني:

١. بانر صغير لكل وحدة تعليمية يشمل عنوان الوحدة.

Kafre EL Sheikh University				جامعة كفر الشيخ
Faculty of Arts				كلية الآداب
Maps and Surveying Program				برنامج المساحة والخرائط والجغرافيا ونظم المعلومات الجغرافية

٢. الاختبار القبلي (قبل) دراسة الوحدة والاختبار البعدي (بعد) دراسة الوحدة يغطي جميع الأهداف السلوكية للوحدة الدراسية ليعكس مدى تحقق هذه الأهداف بدراسة هذه الوحدة.

٣. تمهيد للوحدة الدراسية (فيديو في حدود دقيقة واحدة).

٤. عناصر التعلم للوحدة الدراسية تشتمل على عناصر تعلم مثل (فيديو - عرض تقديمي إلخ) أو عناصر تعلم ببرامج تأليف جاهزة مثل Story line على أن تشتمل أي من العناصر على:-

- شاشة رئيسية تشمل عنوان الوحدة الدراسية واسم الدرس واللوجوهات.

- تمهيد بسيط عن القضية او الموضوع المخطط له في منهج المادة.

- الأهداف السلوكية لموضوع القضية تعكس جميع محتويات الدرس.

- فيديوهات رقمية تشرح جميع محتويات القضية يتراوح زمن الفيديو الواحد من ٧ إلى ١٠ دقائق فقط وفق المعايير العالمية (طبقاً للنظرية الدافعية للإنجاز) كما يمكن في بعض الحالات زيادة زمن مدة الفيديو على ألا يتعدى ٣٠ دقيقة لتمثل موضوع واحد متكامل، ويشترط عضو هيئة التدريس للمحتوي العلمي مدعم بانفوجرافيك وغير مقبول نهائياً قراءة المحتوى العلمي فقط، مع ضرورة إيجاد أفكار جديدة لعرض المحتوى.

- توفير ملخص بنهاية كل فيديو أو عرض تقديمي.

- توفير مصادر إثنائية إضافية خاصة بالوحدة الدراسية (القضية) إن وجد.

- توفير نشاط لكل عنصر تعليمي.

- توفير أسئلة تعكس جميع الأهداف السلوكية للقضية.

٥. توفير منتدى يسمح بتواصل الطالب بزملائه الطلاب واستاذ المادة لمناقشة استفسارات خاصة بالوحدة الدراسية.

٦. توفير غرف حوار لمناقشة بعض الموضوعات المرتبطة بالوحدة الدراسية لتنمية التفكير الناقد لدى الطلاب.

٧. إعطاء تكليفات ذاتية تعاونية بكل وحدة تعليمية تستهدف بحث قصير أو تقرير أو نتائج عينات أو تجارب معملية وخلافة بحد أقصى ٥٠٠ كلمة.