

كلمة

السيد الأستاذ الدكتور / ماجد عبد التواب القمري

رئيس الجامعة

أبنائي و بناتي الطلاب و الطالبات :

يسعدني أن أرحب بكم و أحبيكم لإنضمامكم لأسرة جامعه كفر الشيخ التي تسعد بإستقبالكم، و يراودني الشعور بالإعتراز بكم و بوجودكم بيننا ، فبكم تتجدد الحياة و تتواصل الاجيال لتستمر مسيرة البناء و التطوير لما فيه خيركم و خير و طننا الحبيب.

وجامعه كفر الشيخ هي احدى الجامعات الحكومية وتسعى للقيام بدورها ومسئوليتها المجتمعية في تحقيق التنمية الشاملة ، وتكرس جهودها لتكون جامعه عصريه تواكب التغيرات المحلية و العالمية ، وتضطلع بدورها الاساسي في الوقوف أمام كل التحديات لتحسين جودة الخريجين ، و التجاوب مع متغيرات سوق العمل و الأوضاع الاقتصادية ، لتخريج كوادر قادرة على المنافسة في سوق العمل داخليا و خارجيا. وسوف تجدون في الجامعة كل ما هو جديد و مفيد ، وقد هيننا لكم الفرص للتعليم و التدريب و البحث واكتساب المهارات ووفرنا لكم الراحة و البيئة الجامعية المحفزة للإبداع و التميز ، وسوف تتمتعون بحرية التفكير و التعبير و الحوار و المشاركة ، وسوف تلتقون بأعضاء هيئة التدريس و جهاز إداري هدفهم خدمتكم و تزويدكم بالمعرفة و العلوم لبناء شخصياتكم و رسم معالم الطريق نحو مستقبل مشرف لكم ولوطنكم .

وأوصيكم بالولاء والانتماء و الحفاظ على هذة الجامعة وتعزيز القيم الايجابية والالتزام بالقيم الأخلاقية و القيم الجمالية و قيم المسؤولية و الرقابة الذاتية.

وتأمل الجامعة منكم الإطلاع على هذا الدليل والتعرف على محتوياته ، فهو مرشدكم للتعرف على حياتكم الجامعية وبخاصة الخطط الدراسية والأنظمة والتعليمات المنظمة لمراحل الدراسة وحياتكم الجامعية ، ويصركم بما لكم من حقوق وما عليكم من واجبات . و اذا تعذر عليكم فهم أى من مكوناته ، فإن شئون الطلاب هي مرجعكم للمساعدة في توضيح تلك الأمور . و اوصيكم بإستغلال أوقاتكم في التحصيل العلمى و المشاركة في الانشطة الطلابية المختلفة.

والسلام عليكم ورحمه الله وبركاته ، وتمنيتى بحياة جامعية سعيدة

رئيس الجامعة

أ.د / ماجد عبد التواب القمري

كلمة

السيد الأستاذ الدكتور / محمد السعيد ابو والى

نائب رئيس الجامعة لشئون التعليم و الطلاب

أبنائى و بناتى طلاب وطالبات جامعة كفر الشيخ . .

أهلاً بكم فى رحاب جامعة كفر الشيخ هذا الصرح العلمى المتميز الذى يمثل شعاع الأمل والنور لأحد أقاليم الدلتا الهامة وهى محافظة كفر الشيخ . هذه الجامعة الفتية التى ولدت عملاقة بما تضمه من كوادر علمية وبحثية من مختلف المدارس العالمية وكذلك بما تضمه الجامعة من قدرة مؤسسية هائلة سوف تساعد بمشيئة الله فى الحصول على الإعتماد المؤسسى والأكاديمى .

أبنائى و بناتى . . .

تمشياً مع متطلبات الجودة والأعتماد فان تحقيق العائد المستهدف من التعليم يستلزم إكتساب الطلاب والطالبات الكثير من المهارات العملية والذهنية والأخلاقية وكذلك المهارات العامة على نفس القدر من الإهتمام بالمعرفة والفهم وذلك لإعداد جيل متميز قادر على المنافسة فى سوق العمل محلياً وإقليمياً ودولياً يساعد فى بناء الأمة ونهضتها .

إن الحياة الجامعية مجال رحب لتنمية المهارات لإشباع الرغبات وتفريغ طاقات الشباب بشكل إيجابى يحفظ شبابنا من الذلل والانحراف وكذلك فإن ممارسة الأنشطة يساعد على إكتشاف المواهب واستخراج مكامن القوة والتميز لدى ابنائنا الطلاب .

ولذلك أوجه دعوتى الى أبنائى وبناتى بالإهتمام بالمعرفة والفهم وعلى نفس القدر من الإهتمام بممارسة الأنشطة الثقافية والرياضية والفنية والتكنولوجية حتى يتحقق التوازن النفسى والبدنى الداعم للتفوق العلمى .

تمنياتى بقضاء وقت سعيد ممتع فى رحاب جامعة كفر الشيخ وان تفخروا دائماً بإنتمائكم لهذه المؤسسة الرائدة .

مع أطيب تمنياتى بالتوفيق والسداد؛؛

ونرجو من الله أن يوفق العاملين فى هذا القطاع لتحقيق رؤية ورسالة الجامعة والكلية .

والله من وراء القصد،،

نائب رئيس الجامعة لشئون التعليم و الطلاب

(أ.د/ محمد السعيد أبو والى)

كلمة

السيد الأستاذ الدكتور / عاطف يوسف سالم

عميد الكلية

أبنائى الأعزاء :

يسعدنى ان أرحب بكم وأنتم فى حياتكم الجامعية ... ويطيب لى أن نقدم لكم هذا الدليل الموجز لكلية الزراعة – جامعه كفر الشيخ ... وهى الكلية العريقة بأساتذتها الذين تلقوا العلم فى أعرق جامعات العالم وجاء دورهم ليكونوا لكم الأباء و القدوة.

ابنائى وبناتى الاعزاء طلبة و طالبات الكلية الجدد :

أهلاً ومرحباً بكم فى كليتكم وجميعنا فى الكلية و الجامعة فى خدمتكم أنتم شباب الأمل ومستقبل مصر الغالية. فأحرصوا على التقدم و الرقى لترفعوا من شأن وطننا الحبيب مصر .

أبنائى الأحياء ..

أرحب بكم مرة أخرى وانتم على أعتاب مرحلة التعليم الجامعى بكل ما فيها من آمال و تحديات وكلى ثقة على أنكم قادرون على تحقيق آمالها فتسلحوا بالله و تحلوا بالقيم و المبادئ السامية وإستفيدوا من علماء الكلية وهم أبائكم قبل كل شئ وإلتزموا بالقيم و التقاليد الجامعية و شاركوا فى الأنشطة الطلابية لتحقيق ما تتطلعون إليه وتحملون المراكز المتقدمة وتبنون لمصر قدراتها وترفعون راياتها .

اهلا وسهلا بكم فى كليتكم مع خالص أمنياتى لكم بالتوفيق و النجاح.

عميد الكلية

أ.د / عاطف يوسف سالم

كلمة

السيد الأستاذ الدكتور/ حسن حسن يونس

وكيل الكلية لشئون التعليم والطلاب

أبنائي وبناتي:

أهلاً ومرحباً بكم في اقدم و أجمل كليات الجامعة وأقدم لكم تهنئتي القلبية بالعام الدراسي الجديد وكل عام وأنتم بخير مع دعاء من الأعماق إلى الله عز وجل أن يوفقكم ويرعى خطاكم... أهلاً بكم في حياة الحرية والمسئولية... بكل ما فيها من انطلاق علمي وفكري ونشاط ذهني يفجر الطاقات وينمي المواهب.

عزيزي الطالب،،، المرحلة الجامعية تتطلب منكم التخطيط المتوازن بين تحصيل علمي يكفل لكم مستقبل باهر بإذن الله وبين أنشطة طلابية متنوعة تنمي مواهبكم وتساعدكم على التحصيل العلمي ، ولقد قطعت الكلية خطوات رائدة في تطوير التعليم تمثلت في حصولها على مشروع تأهيل الكلية للاعتماد وعمل لائحة أكاديمية جديدة بنظام الساعات المعتمدة بها برامج علمية جديدة ومميزة تتيح فرص عمل لخريجها في ظل المنافسة الكثيرة بين كليات الدولة المختلفة

...أوصيكم بالعمل الجاد في تحسين مهارتكم اللغوية واستخدام الحاسب الآلي والكتابة العلمية ومهارات التواصل مع الآخرين والتدريب الجيد فإتقان تلك المهارات التي يحتاجها سوق العمل هي جواز السفر المعتمد للحصول على الوظيفة المناسبة.

أبنائي وبناتي ... إن اتحاد طلاب كلية الزراعة بما يتضمنه من لجان اسر طلابية وجمعيات علمية ينظم لكم نشاطاً طلابياً رائعاً فلا تترددوا في الاستماع بكل أنشطته العلمية والثقافية والفنية والاجتماعية تحت رعاية وريادة أبويه.

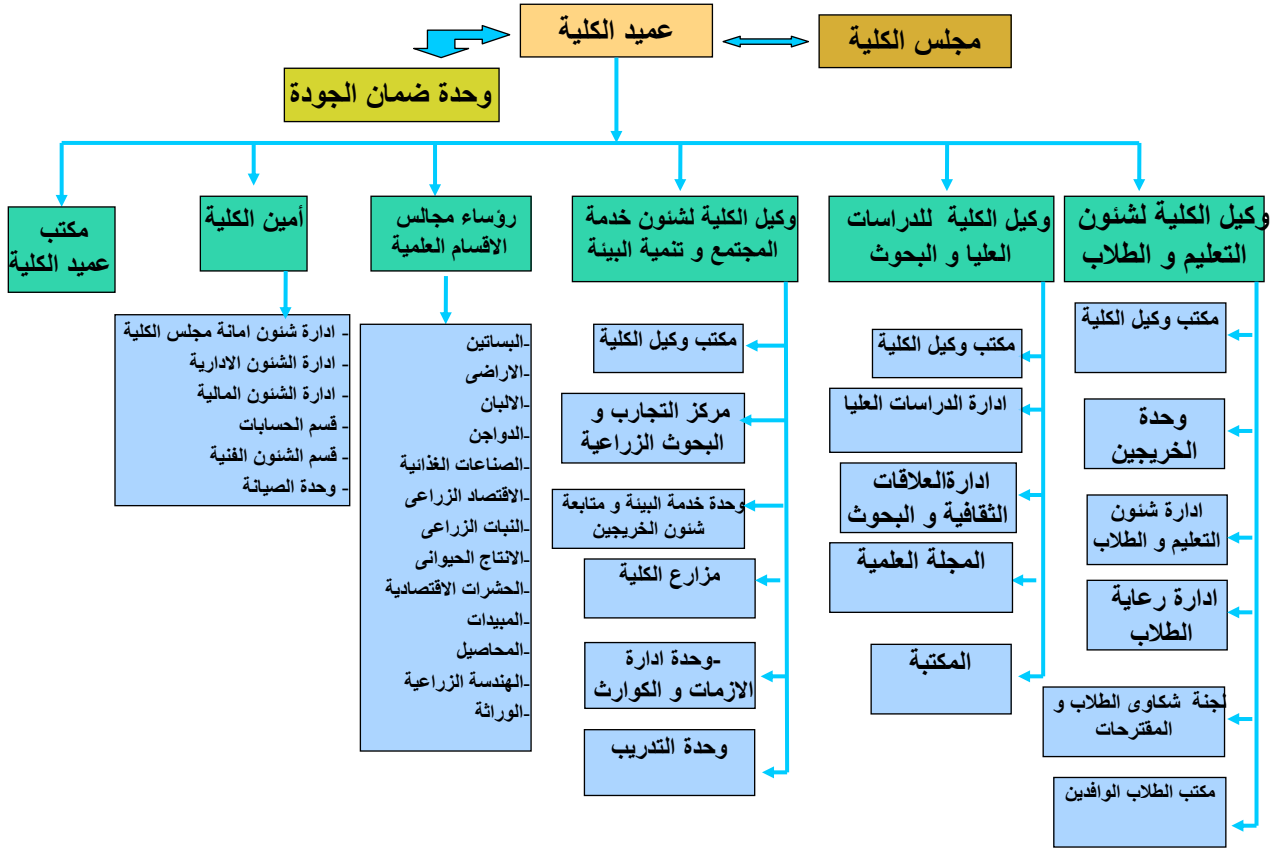
أوصيكم بقراءة متأنية لهذا الدليل فهو ضروري لإرشادكم خلال مسيرتكم الدراسية بالكلية ، فقد تم تصميمه وتزويده بالمعلومات اللازمة للإحاطة بصورة كاملة عن نظم وقواعد الدراسة والامتحانات واختيار البرنامج الرئيسي والفرعي وكذلك الخدمات التي تقدمها الكلية ، لا بد أن يكون هذا الدليل معك خلال سنوات دراستك بالكلية مرشداً أميناً نحو تحقيق النجاح والتفوق .

وادعوا الله أن يعيننا وإياكم لما فيه الخير لمصرنا الحبيبة

ا.د/ حسن حسن يونس

وكيل الكلية لشئون التعليم والطلاب

الهيكل التنظيمي لكلية الزراعة جامعة كفر الشيخ



إدارة الكلية

عميد الكلية ٠١٠٠١٩١١٤٩١	أ.د/ عاطف يوسف سالم ت. المحمول:
وكيل الكلية لشئون التعليم والطلاب . ٠١٠٩٠٢٢٢٧٠٦	أ.د/ حسن حسن يونس ت. المحمول:
وكيل الكلية لشئون الدراسات العليا والبحوث ٠١٠٠٣١٦٨٨٨٧	أ.د/ عبد الواحد عبد الحميد السيد ت. المحمول:
وكيل الكلية لشئون خدمة المجتمع وتنمية البيئة ٠١٢٢٣٣٤٤٣٤٥	أ.د/ على احمد أبوشوشة ت. المحمول:
منسق الأنشطة الطلابية بالكلية ٠١٢٢٩٧٣٣٥٨٠	د/سمير يوسف عبده السناط ت. المحمول:

رؤية الكلية

كلية زراعة متميزة، معتمدة أكاديمياً، تتسم بالابتكار.

رسالة الكلية

تلتزم كلية الزراعة – جامعة كفر الشيخ بإعداد خريج متميز قادر على الابتكار والمنافسة المهنية الزراعية في أسواق العمل، وإعداد كوادر بحثية تساهم في إنتاج وتطبيق ونشر المعارف الزراعية لتحسين منظومة الإنتاج والتصنيع الزراعي والسهم في تحقيق الأمن الغذائي لرفع مستويات معيشة السكان وخدمة وتنمية المجتمعات الريفية في إطار من القيم الارتقائية.

الأهداف الإستراتيجية

١. تعميق فكر التخطيط الإستراتيجي وتطوير النظام المؤسسي للكلية.
٢. التحديث المستمر للعملية التعليمية واستكمال نظم ضمان الجودة والتأهيل للاعتماد.
٣. تطوير منظومة البحث العلمي وتدعيم التعاون العلمي الدولي.
٤. المساهمة الفاعلة في خدمة المجتمع وتنمية البيئة المحيطة.
٥. تنمية قدرات ومهارات أعضاء هيئة التدريس والعاملين بالكلية.
٦. تأصيل ونشر القيم الأخلاقية داخل الكلية وخارجها.
٧. تجهيز وإعادة تأهيل منشآت الكلية ورفع كفاءة البيئة المعلوماتية والاتصالات.
٨. تنمية الموارد الذاتية للكلية وتنويع مصادرها.
٩. إعادة هيكلة التنظيم الإداري والأكاديمي بالكلية.

كلية الزراعة فى سطور

أنشئت كلية الزراعة بكفر الشيخ فى ١٩٦٩/٧/١ بعد تحويل المعهد الزراعى بكفر الشيخ إلى كلية للزراعة تتبع جامعة الإسكندرية ثم انضمت إلى جامعة وسط الدلتا التي تحولت إلى جامعة طنطا، والآن وبعد إنشاء جامعة كفر الشيخ التي ظهرت للنور فى ٢٠٠٦/٨/١م كانت الكلية اللبنة الأولى فى هذا الصرح الشامخ.

- ضمت الكلية فى السنة الأولى لإنشائها عدد ١١٨٢ طالب وطالبة.
- ظلت الكلية تمنح درجة البكالوريوس فى العلوم الزراعية (شعبة عامة حتى عام ١٩٧٤).
- صدر القرار الوزاري رقم ٨٩٨ فى ١٩٧٥/١١/١ بإصدار اللائحة الداخلية بكلية الزراعة بكفر الشيخ والذي بموجبه يمنح مجلس الجامعة بناءً على طلب كلية الزراعة بكفر الشيخ درجة البكالوريوس فى العلوم الزراعية فى إحدى الشعب الآتية:
(- الأراضى والمياه- الاقتصاد الزراعى (اقتصاد- مجتمع الريفي- إرشاد زراعى) - الألبان - النبات الزراعى - إنتاج الحيوانى - إنتاج الدواجن - الصناعات الغذائية - الحشرات الاقتصادية - البساتين) الخضر - الزهور ونباتات الزينة - الفاكهة) - كيمياء وسمية المبيدات - المحاصيل - الوراثة).
- صدر القرار الوزاري رقم (١٧٢) بتاريخ ٢٠٠٦/٢/١٢م بشأن تشعب الهندسة الزراعية بالكلية اعتباراً من الفرقة الأولى بدلا من الفرقة الثانية.
- وتقوم الكلية بإعداد طلابها إعداداً علمياً وعملياً فى تخصصاتها العلمية المختلفة وقد أسهمت الكلية أيضاً فى إعداد الخبراء الباحثين فى المجال الزراعى.
- كما تساهم ببحوثها العلمية المتطورة فى مجال الإنتاج الزراعى والحيوان واستصلاح الأراضى وتنمية المجتمعات الريفية.
- صدر القرار الوزاري رقم (٣٨٢٤) بتاريخ ٣٠ / ٨ / ٢٠١٢ م بإصدار اللائحة الأكاديمية الداخلية (مرحلة البكالوريوس) بنظام الساعات المعتمدة والذي بموجبه :-
أ- يمنح مجلس جامعة كفر لشيخ بناءً على طلب مجلس الكلية درجة البكالوريوس فى العلوم الزراعية فى أحد البرامج التالية:

١- برنامج الإنتاج النباتى

٢- برنامج الإنتاج الحيوانى والداجنى والسمكى

٣- برنامج علوم الأغذية

٤- برنامج وقاية النبات

٥- برنامج التكنولوجيا الحيوية الزراعية

٦- برنامج العلوم الاقتصادية والاجتماعية الزراعية

٧- برنامج الأراضى والمياه

- ب- يمنح مجلس جامعة كفر لشيخ بناءً على طلب مجلس الكلية درجة البكالوريوس فى الهندسة الزراعية .
- ج- تمنح شهادات التخرج طبقاً للبرامج المذكورة فى مادة بعالية وفى حالة اختيار الطالب توجهها فرعياً (option) يضاف هذا التوجه الفرعى إلى جانب البرنامج الرئيسى فى الشهادة عند التخرج كالتالى:

١- برنامج الإنتاج النباتي

المحاصيل
الفاكهة
الخضر
الزهور ونباتات الزينة وتنسيق الحدائق

٢- برنامج الإنتاج الحيواني والداغنى والسلكي

الإنتاج الحيواني
إنتاج الدواجن
إنتاج الأسماك

٣- برنامج علوم الأغذية

تكنولوجيا الأغذية
الألبان

٤- برنامج وقاية النبات

الحشرات الاقتصادية
أمراض النبات
مبيدات الآفات

٥- برنامج التكنولوجيا الحيوية الزراعية

الوراثة
الميكروبيولوجيا الزراعية

٦- برنامج العلوم الاقتصادية والاجتماعية الزراعية

الاقتصاد الزراعي
الإرشاد الزراعي
المجتمع الريفي

٧- الأراضي، والمياه

الأقسام العلمية بالكلية :

- ١- قسم الأراضي والمياه .
- ٢- قسم الاقتصاد الزراعي ويضم ثلاث فروع وهي:
الاقتصاد - الإرشاد الزراعي - المجتمع الريفي
- ٣- قسم الألبان .
- ٤- قسم النبات الزراعي .
- ٥- قسم الإنتاج الحيواني .
- ٦- قسم إنتاج الدواجن .
- ٧- قسم البساتين ويضم ثلاثة فروع وهي:
الخضر - الفاكهة - الزينة وتنسيق الحدائق .
- ٨- قسم الصناعات الغذائية .
- ٩- قسم المحاصيل .
- ١٠- قسم الهندسة الزراعية .
- ١١- قسم الوراثة .
- ١٢- قسم كيمياء وسمية المبيدات .
- ١٣- قسم الحشرات الاقتصادية .

وفيما يلي نبذة عن كل قسم:

قسم الأراضي والمياه:

يهتم القسم بالجانب التعليمي والبحثي في مجالات الأراضي والمياه والبيئة وهناك عدد من المشاريع البحثية مع الجامعة وأكاديمية البحث العلمي ويوجد بالقسم وحدة ذات طابع خاص تقدم الخدمات في المجالات الزراعية سواء في المجالات الزراعية والبيئة الصناعية.

قسم الاقتصاد الزراعي:

تم إنشاء هذا القسم عام ١٩٧٧م وفي عام ١٩٨٥ استحدثت شعبة الإرشاد الزراعي وفي عام ١٩٩٦ استحدثت أيضاً شعبة المجتمع الريفي وبهذا أصبح القسم يمنح درجة البكالوريوس في العلوم الزراعية في تخصصات ثلاثة هي الاقتصاد الزراعي والإرشاد الزراعي والمجتمع الريفي.

قسم الألبان:

يهتم القسم بتعليم الطلاب نظرياً وعملياً أساسيات الألبان ومنتجاتها وكيفية إنتاج وتصنيع وحفظ وتداول مختلف المنتجات اللبنية وبذلك يتمكن الخريج من عمل بعض المشروعات الصغيرة الخاصة كما أنه يصبح مؤهلاً للعمل في مجال الصناعة ومصانع الألبان الحديثة أو العمل في الجامعات ومراكز البحوث المختلفة أو الجهات الرقابية المسؤولة عن جودة الألبان ومنتجاتها أو تقديم الاستشارات الفنية في المجال.

قسم النبات الزراعي:

يشمل القسم على ثلاثة فروع داخلية وهي فرع أمراض النبات وفرع الميكروبيولوجيا الزراعية وفرع النبات الزراعي ويوجد بالقسم شعبة أمراض النبات تمنح درجة البكالوريوس في تخصص أمراض النبات ويقوم القسم بتدريس العديد من المقررات الدراسية وينظم دورات تدريبية متخصصة في العديد من المجالات.

قسم الإنتاج الحيواني:

يهتم القسم بتدريس العديد من المقررات الدراسية في مجال التخصص ويعتني بتغذية الحيوانات المز رعية وبتنظيم إيواء ورعاية الحيوانات مع الاهتمام بتناسليات الحيوانات ونشر التراكيب الوراثية الجيدة عن طريق دراسة الهندسة الوراثية والتلقيح الصناعي كما تهتم أسرة القسم بمزارع الأسماك وكل ذلك يساهم في تأهيل الخريج للمنافسة في سوق العمل.

قسم إنتاج الدواجن:

تهتم أسرة القسم بمد الطالب بمفاتيح علم صناعة الدواجن والتي تعتبر المصدر الرئيسي لسد العجز في البروتين الحيواني في مصر ويصبح الطالب بعد التخرج مؤهلاً لعمل المشاريع الخاصة في مجال التخصص أو العمل في الشركات الكبرى أو الجهات البحثية والجامعات.

قسم الصناعات الغذائية:

يلتحق طلاب مرحلة البكالوريوس بشعبة تكنولوجيا الأغذية بعد النجاح في الفرقة الثانية وبعد استيفاء بعض المقررات الدراسية المؤهلة ثم يقوم الطالب بالفرقة الثالثة والرابعة بدراسة العلوم الأساسية والتطبيقية في مجال العلوم وتكنولوجيا الأغذية والطرق المختلفة لحفظ وتصنيع الأغذية وميكروبيولوجيا الأغذية والكيمياء الحيوية مما يؤهل الخريج للعمل في شركات تصنيع الأغذية أو في جهات الرقابة على جودة الأغذية أو إقامة الصناعات الصغيرة أو تقديم الاستشارات العلمية في مجال التخصص.

قسم الحشرات:

يهتم القسم بدراسة الآفات الحشرية التي تصيب أهم المحاصيل الاقتصادية كذلك يهتم بدراسة الآفات ذات الأهمية الطبية والبيطرية متناولاً في ذلك دورة حياة الآفة، مظاهر الإصابة والضرر، طرق مكافحة كذلك يهتم بدراسة الحشرات النافعة مثل نحل العسل وديدان الحرير والأعداء الحيوية.

قسم البساتين:

يضم قسم البساتين ثلاثة فروع وشعب تخصص هي شعب الخضر والفاكهة والزهور ونباتات الزينة حيث يهتم فرع الخضر بتدريس كيفية إنتاج الخضر المحمية بطرق ري وتسميد مطورة وإنتاج شتلات الخضر.

كما يهتم فرع الفاكهة بإنتاج شتلات الفاكهة واستخدام التكنولوجيا الحديثة في الري والتسميد وإنتاج زهور القطف ونباتات الظل والصوب والنباتات الطبية والعطرية مما يؤهل الخريج هلكى يصبح متخصصاً في مجال من المجالات السابقة.

قسم كيمياء وسمية المبيدات:

يهتم القسم بعلوم الكيمياء وكيمياء المبيدات ومكافحة الآفات وحماية البيئة ويتمحور الهيكل العلمي للقسم في تجهيز المبيدات، التقييم الحيوي، والتقييم الحقل، تطبيقات مكافحة متكاملة، تحليل المبيدات ومتبقياتهما، الدراسات التوكسولوجية، حماية البيئة من التلوث بالمبيدات.

قسم المحاصيل:

يشارك القسم في العديد من الحملات القومية للنهوض بالمحاصيل المختلفة مثل القمح والأرز والذرة الشامية ومحاصيل الزيت المختلفة ويهتم القسم بتدريس المقررات الدراسية المختلفة بالكلية وفي كليات الجامعات المختلفة ويوجد بالقسم العديد من المشاريع الزراعية المحلية والدولية والتا من شأنها خدمة المجتمع.

قسم الوراثة:

يهتم القسم بجميع فروع علم الوراثة وخاصة الحديث منها مثل علوم التكنولوجيا الحيوية والهندسة الوراثية وتكنولوجيا الجينات ويساهم القسم في خدمة البيئة عن طريق إجراء العديد من الدراسات والبحوث والمشاريع البحثية المختلفة.

قسم الهندسة الزراعية:

تبدأ الدراسة بالقسم من الفرقة الأولى ولمدة أربع سنوات وذلك بعد التحاق طلاب شعبة الرياضة والعلوم (ثانوية عامة) والدراسة بالقسم ذات طبيعة خاصة حيث أن ٢٥% من المقررات ذات طبيعة زراعية، ٧٥% ذات طبيعة هندسية ويحصل الخريج على بكالوريوس العلوم الزراعية تخصص هندسة زراعية بعد إتمام الدراسة بالكلية إتمام الدراسة بالكلية.

تمنح الكلية درجتي الماجستير والدكتوراه في التخصصات الآتية:

الأراضي .. الإرشاد الزراعي .. الاقتصاد الزراعي .. الألبان .. أمراض النبات .. إنتاج الحيوان
وإنتاج الدواجن .. النبات الزراعي .. أمراض النبات .. الميكروبيولوجيا الزراعية .. تربية النبات ..
تكنولوجيا الأغذية .. الحشرات الاقتصادية .. الخضر .. الزهور ونباتات الزينة وتنسيق الحدائق .. الفاكهة
المبيدات .. المجتمع الريفي .. المحاصيل .. الوراثة .. الهندسة الزراعية ...

تضم الكلية مزرعتين إحداهما للإنتاج النباتي وأخرى للإنتاج الحيواني والدواجن وهي مزارع
بحثية وتعليمية، كما تضم الكلية ورشة لأعمال النجارة والسباكة والكهرباء، وتضم الكلية مكتبة تتكون
من قسمين إحداهما مكتبة الطالب والأخرى للدراسات العليا.

هذا وللكلية نشاطاً ملحوظاً في مجال خدمة المجتمع وتنمية البيئة حيث تم إنشاء مركز
البحوث والتجارب الزراعية والذي يضم العديد من الوحدات ذات الطابع الخاص في المجالات
المختلفة.

منشآت ومباني الكلية

تتكون كلية الزراعة من عدة مباني هي:-

١- مبنى كلية الزراعة الجديد ويتكون من سبع طوابق:- الدور الارضى الجهة الغربية ويشمل معمل تصنيع الصناعات الغذائية(٢)- مكتب الجمعية العلمية لحماية البيئة - مطبعة الكلية- مكتب معاون الكلية وإدارة المزرعة- شئون هيئة التدريس- الوحدة الحسابية- مصلى للسيدات - معمل تصنيع الصناعات الغذائية (١)- صالة تصنيع الألبان(١)- الجهة الشرقية وتشمل: شئون الطلاب- مركز الاتصال البيئي والتنمية المستدامة-(الشئون المالية-التوريدات)- صالة تصنيع الألبان(٢) الدور الأول:-الجهة الغربية:قسم الإنتاج الحيواني-الجهة الشرقية:قسم إنتاج الدواجن -مكتبة الدراسات العليا-مكتبة الطلاب- الدور الثاني:-إدارة الكلية:مكتب العميد-السكرتارية-مجلس الكلية-وحدة ضمان الجودة إدارة الكوارث والأزمات-الجهة الغربية:مكتب وكيل الكلية لشئون التعليم والطلاب-مكتب وكيل الكلية للدراسات العليا والبحوث مكتب مدير الحسابات- استراحة أعضاء هيئة التدريس - الجهة الشرقية: مكتب أمين الكلية- معمل أنت للطلاب-معمل أنت لأعضاء هيئة التدريس-مكتب وكيل الكلية لشئون خدمة المجتمع وتنمية البيئة-مكتب رعاية الشباب

الدور الثالث:-الجهة الغربية:قسم الصناعات الغذائية؛الجهة الشرقية قسم الألبان .

الدور الرابع:-الجهة الغربية:قسم المحاصيل، الجهة الشرقية:قسم النبات الزراعي و الميكروبيولوجيا الزراعية
الدور الخامس:-قسم البساتين-مدرج طلاب-قاعة السمينار .

الدور السادس:-مدرج طلاب(١)مدرج طلاب(٢)-الاستحقاقات-المخازن-الكنترولات-(شئون العاملين-الأرشيف)-الدراسات العليا-الإدارة الهندسية- مدير شبكة موقع الكلية .

٥-مبنى المدرجات ويشمل مدرج أ.د/ "فؤاد بدر" وأ.د/ "أحمد سيد النواوي" ويسع كل منهما لعدد ٥٠٠ طالب وطالبة وتقع أمام بوابة الجامعة،وقد أصبح الآن قسم الهندسة الزراعية .

٦-مبنى مجمع المعامل ويتكون من خمسة طوابق وتضم حجرات المعامل ومكاتب أعضاء هيئة التدريس ويوجد بالدور الأرضي أقسام الاقتصاد الزراعي والهندسة الزراعية ويشغل قسم المبيدات الدور الثاني وقسم الحشرات الاقتصادية الدور الثالث وقسم الأراضي الدور الرابع وجناح من الدور الخامس الذي يضم قسم الوراثة.

٧-مبنى مزرعة الدواجن ومزرعة الإنتاج الحيواني ومبنى صوب أمراض النبات بمدينة سخا .

صور ومباني الكلية

بيان إحصائي بأعداد هيئة التدريس في
الأقسام العلمية بالكلية ورؤساء الأقسام فيها

المجموع الكلية	أعداد هيئة التدريس						رئيس القسم	القسم
	معيد	مدرس مساعد	مدرس	أستاذ مساعد	أستاذ	استاذ متفرغ		
٣٢	١	٣	٦	٤	٦	١٢	أ.د/ الشافعي إبراهيم الشافعي	النبات الزراعي
٢٥	١	٢	٣	٣	٥	١١	أ.د/ حنان السيد السيد كساب	الصناعات الغذائية
١٥	١	-	٤	٣	١	٦	د/ اسماعيل عبد الحافظ خطاب	الوراثية
١٥	١	١	٥	٤	٢	٢	أ.د/ السعيد محمد خليفة	الهندسة الزراعية
٢٢	١	-	٢	٥	٣	١١	أ.د/ محمود محمد فواز	الاقتصاد الزراعي
١٩	٢	٢	٤	١	٣	٧	أ.د/ نصر معوض محمود حنفي	الألبان
١٩	-	٢	٤	٢	٤	٧	أ.د/ فايز محمد ابو عطية	لحشرات الاقتصادية
٢٩	١	٢	٤	٤	٢	١٦	أ.د/ ناهد حسن السيد	المبيدات
٣٤	١	٣	٤	٦	٢	١٨	أ.د/ مجدى محمد خلف الله	البساتين
٢٥	-	١	٥	٤	٣	١١	أ.د/ محمد سعد مغازى	المحاصيل
٢٣	١	١	٢	٣	٢	١٤	أ.د/ شعبان محمد ابراهيم	الأراضي
١٩	١	١	١	٢	٧	٧	أ.د/ إبراهيم سعد الشماع	الإنتاج الحيواني
١٥	-	٢	٢	٢	٥	٤	أ.د/ خيرى على إبراهيم عنبر	إنتاج الدواجن
٢٩٢	١٢	٢٠	٤٦	٤٣	٤٥	١٢٦	الإجمالي	

إجمالي أعضاء هيئة التدريس والمدرسون المساعدون والمعيدون بالكلية ٢٩٢

لائحة نظام الدراسة والتسجيل بالكلية

النظام الدراسي

النظام الدراسي المتبع هو نظام الساعات المعتمدة، وفيه يقسم العام الدراسي إلى فصلين دراسيين إجباريين، الفصل الخريفي والفصل الشتوي وكل منهما ١٥ أسبوعاً، بالإضافة إلى فصل صيفي اختياري عبارة عن ثمانية أسابيع (على أن يتم مضاعفة الساعات الدراسية الأسبوعية المخصصة للمقررات التي تدرس في هذا الفصل)، هذا عدا فترة الامتحانات.

البرامج الدراسية

تضم الخطة الدراسية للكلية سبعة برامج دراسية، التي تؤهل لدرجة البكالوريوس في العلوم الزراعية في تخصص البرنامج الدراسي بالإضافة إلى برنامج الهندسة الزراعية الذي يؤهل الطالب لدرجة البكالوريوس في الهندسة الزراعية (مادة ٣ أ&ب&ج)، ويتاح للطالب فرصة اختيار مجموعة مقررات تكسبه عمقاً في تخصص فرعي (توجه) داخل التخصص الرئيسي للبرنامج ويشار إلى هذا التوجه في السجل الدراسي للطالب (سجل تقديرات الطالب).

عدد الساعات المعتمدة المطلوبة للتخرج

يشترط لحصول الطالب على درجة البكالوريوس في أحد البرامج أو التوجهات الفرعية الموضحة في المادة (٣) أن يقوم الطالب بدراسة ١٤٠ ساعة معتمدة (مائة وأربعون ساعة معتمدة) على الأقل بنجاح.

التسجيل

تنشر مواعيد التسجيل في التقويم الأكاديمي، سواء كان ذلك بالنسبة للطلاب الجدد أو الطلاب المستمرين. يقوم الطالب بمساعدة مرشده الأكاديمي بتعبئة نموذج التسجيل، وباختيار المقررات والبرامج، وإعداد جدولته الدراسي، وتعبئة النماذج الخاصة بذلك، وتسليمها إلى إدارة القبول والتسجيل بعد اعتمادها من المرشد الأكاديمي.

يعتبر الطالب مسجلاً إذا أنهى متطلبات التسجيل وسدد الرسوم الدراسية وعلى إدارة القبول والتسجيل أن تنشئ ملفاً أكاديمياً لكل طالب يحتوي على كامل وثائق الالتحاق، وكذلك على صور من جدولته الدراسي ونماذج الحذف والإضافة.... إلخ، ويجب أن يحدث هذا الملف في نهاية كل فصل دراسي.

تسجيل الطالب المنذر أكاديمياً

الطالب الذي حصل على إنذار أكاديمي يسجل في الحد الأدنى للعبء الدراسي في الفصل الدراسي التالي، ولا يجوز تجاوز ذلك إلا بموافقة عميد الكلية بناءً على توصية المرشد الأكاديمي، استناداً إلى المادة (٥٠) من لائحة الامتحانات.

المتطلب السابق لمقرر

لا يجوز تسجيل الطالب في أي مقرر دراسي يشترط له متطلب سابق ما لم يكن قد اجتاز بنجاح ذلك المتطلب، ولا يتم تجاوز ذلك إلا بموافقة نائب رئيس الجامعة لشئون التعليم والطلاب بناءً على توصية من عميد الكلية.

العبء الدراسي

العبء الدراسي هو مجموع الساعات المعتمدة التي يسجلها الطالب في فصل دراسي معين. وهذا العبء يختلف من طالب إلى آخر طبقاً لاستعداده العلمي ومستواه الدراسي، ولظروف الجدول الدراسي وتعاضلاته، وفي جميع الأحوال يراعى التالي:

- الحد الأعلى للتسجيل ٢١ ساعة معتمدة أسبوعياً، إلا في الحالات التي يتوقف عليها تخرج الطالب فيجوز تجاوز هذا الحد في الفصل الدراسي الأخير، وذلك بموافقة المرشد الأكاديمي ومنسق البرنامج الدراسي وموافقة مجلس الكلية، بشرط ألا تتجاوز هذه الزيادة ٦ ساعات معتمدة.
 - الحد الأدنى للتسجيل ١٢ ساعة معتمدة ويستثنى من ذلك الطالب الذي بقي على تخرجه أقل من ذلك، وذلك في الفصل الدراسي الأخير وذلك بموافقة مجلس الكلية.
 - إذا طرح فصل دراسي صيفي فيكون الحد الأعلى للتسجيل فيه ١٢ ساعة معتمدة، والحد الأدنى ٦ ساعات معتمدة، إلا في الحالات التي يتوقف عليها تخرج الطالب فيجوز تجاوز الحد الأعلى في ثلاث ساعات معتمدة، ويجوز التغاضي عن الحد الأدنى وذلك بموافقة المرشد الأكاديمي ومنسق البرنامج الدراسي وموافقة مجلس الكلية.
 - تعرض الحالات الأخرى لتجاوز الحدود العليا والدنيا على مجلس الكلية لاتخاذ ما يراه بشأنها.
- وفي جميع الأحوال يتم الالتزام بالقوانين المنظمة في الحد الأدنى لسنوات التخرج والمنصوص عليها في قانون تنظيم الجامعات.

فترات التسجيل والحذف والإضافة

مع الأخذ في الاعتبار الحد الأعلى والحد الأدنى للعبء الدراسي، يراعى الآتي:

- يخصص الأسبوع الأول من الفصل الدراسي للتسجيل، وتبدأ الدراسة مع بداية الأسبوع الثاني مباشرة.
- يسمح للطالب بالحذف والإضافة خلال الأسبوع الثاني، وخلال الأسبوع الثالث بالحذف فقط.
- يخصص الأسبوع الأول من الفصل الدراسي الصيفي للحذف والإضافة، وتبدأ الدراسة في اليوم الثالث من الأسبوع الأول.

الحد الأدنى من الطلاب للتسجيل في مقرر دراسي هو خمسة طلاب للمقرر الواحد على أن يكون هذا المقرر من المقررات الدراسية التي يطرحها القسم خلال الفصل الدراسي المنوط بذلك ولمجلس الكلية إعادة النظر في هذا العدد حسب مقتضيات الحاجة.

يقوم الطالب بتعبئة النماذج الخاصة بذلك وبمشاورة ومساعدة المرشد الأكاديمي وموافقته، ثم تسلّم النماذج إلى إدارة القبول والتسجيل.

الانسحاب من مقرر

يجوز للطالب الانسحاب من أي مقرر، بعد موافقة المرشد الأكاديمي ومحاضر المقرر، وذلك حتى نهاية الأسبوع الثامن من الفصلين الخريفي والشتوي، ونهاية الأسبوع الرابع من الفصل الصيفي، مع مراعاة الحد الأدنى للعبء الدراسي، ويرصد له الرمز "W"، بشرط ألا يكون قد تجاوز نسبة الغياب المقررة قبل الانسحاب، ولا تدخل تلك المقررات في حساب معدل الطالب. وإذا تم الانسحاب بعد الفترة المحددة يعتبر الطالب راسباً في المقرر ويرصد له التقدير "F".

الانسحاب من الفصل الدراسي

تنظم أمور الانسحاب من الفصل الدراسي طبقاً للقواعد التالية:

يجوز للطالب الانسحاب الكلي من الفصل الدراسي بتوصية من المرشد الأكاديمي وموافقة مجلس الكلية، على ألا يتجاوز ذلك نهاية الأسبوع العاشر من بداية الفصلين الخريفي والشتوي، ونهاية الأسبوع الخامس من بداية الفصل الصيفي.

الطالب المستمر الذي لم يحضر للتسجيل خلال فترتي التسجيل والحذف والإضافة يعتبر منسحباً من الفصل الدراسي.

ينظر مجلس الكلية في طلبات الانسحاب التي تقدم بعد نهاية الفترة المسموح بها في الفقرة السابقة، وللمجلس اتخاذ القرار المناسب.

لا يجوز أن يتجاوز عدد الفصول التي ينسحب منها الطالب عن أربعة فصول دراسية متتالية أو متفرقة.

تأجيل القبول

تنظم أمور تأجيل قبول الطالب طبقاً للقواعد التالية:

يجوز تأجيل قبول الطالب لفصل دراسي واحد إذا تقدم بطلب لعميد الكلية خلال أسبوع التسجيل، ووافق عليه عميد الكلية.

الطالب الذي يقبل بالكلية ولم يسجل خلال أسبوع التسجيل يعتبر منسحباً من الفصل الدراسي، وإذا لم يسجل في الفصل الذي يليه يسجل في العام التالي كطالب باقٍ للإعادة.

الانقطاع عن الدراسة

الطالب المستمر الذي سجل وانقطع عن الدراسة ولم يقدم طلب انسحاب، يعامل معاملة الغائب طبقاً للمادة (٥٢) من لائحة الامتحانات.

تغيير البرنامج الدراسي

يجوز للطالب تغيير برنامجه الدراسي، وذلك بعد أخذ رأي المرشد الأكاديمي ومنسق البرنامج وموافقة عميد الكلية. وفي هذه الحالة يمكن احتساب بعض المقررات التي اجتازها الطالب في برنامجه السابق، بشرط أن يعادلها منسق البرنامج الجديد بمقررات البرنامج المحول إليه.

حضور الطلاب

يعتبر حضور الطلاب جزء من العملية التعليمية، ومفترض أن يحضر الطالب جميع المحاضرات، وحصص التمارين، والمعامل والورش والتدريب. فإذا بلغت نسبة غيابه في أي مقرر ٢٠٪ من مجموع ساعات الاتصال المحددة للمقرر ينذر أكاديمياً، ويحرم الطالب من دخول الامتحان النهائي للمقرر إذا تجاوزت نسبة غيابه ٢٥٪ من مجموع ساعات الاتصال المقررة للمقرر بغير عذر يقبله مجلس الكلية، فيعتبر راسب في هذا المقرر ويرصد له التقدير "F".

مستويات الدراسة

يصنف الطلاب أثناء دراستهم للحصول على درجة البكالوريوس إلى أربعة مستويات دراسية:

المستوى الأول: وهم الطلاب الذين لم يتموا دراسة ٣٠ ساعة معتمدة بنجاح.

ب- المستوى الثاني: وهم الطلاب الذين أتموا دراسة من ٣٠ ساعة معتمدة إلى أقل من ٦٥ ساعة معتمدة بنجاح.

ج- المستوى الثالث: وهم الطلاب الذين أتموا دراسة من ٦٥ ساعة معتمدة إلى أقل من ٩٦ ساعة معتمدة بنجاح.

د- المستوى الرابع: وهم الطلاب الذين أتموا دراسة ٩٦ ساعة معتمدة على الأقل بنجاح.

- إذا لم يجتاز الطالب أكثر من ست ساعات معتمدة خلال أي مستوى دراسي وقام بتسجيل بعض مقررات المستوى التالي له يعامل من حيث فرص الدراسة معاملة المستوى الدراسي الأقل.

التدريب الصيفي

- يكلف الطلاب المنقولين من المستوى الثاني للثالث بأداء التدريب الصيفي العام بأقسام الكلية المختلفة في أقرب فصل صيفي تالي لإتمام الطالب ساعات المستوى.

- يكلف الطلاب المنقولين من المستوى الثالث للرابيع بأداء التدريب الصيفي الخاص وفقاً لبرنامج الدراسة أو توجه الطالب في أقرب فصل صيفي تالي لإتمام الطالب ساعات المستوى.

- مدة التدريب الصيفي العام والخاص أربعة أسابيع لكل منهما وذلك بواقع ٨ ساعات تدريب يومياً ويحدد مجلس الكلية أماكن التدريب ونظام توزيع الطلاب ونظام المتابعة والتقييم لعملية التدريب.

- لا تمنح شهادة التخرج إلا للطلاب الذين أتموا بنجاح التدريب الصيفي العام والخاص المشار إليه ويجوز أن يسمح للطلاب المتخلفين عن/أو الراسبين في التدريب بأدائه قبل التخرج.

مشروع التخرج

يكلف طلاب المستوى الرابع بإعداد مشروع التخرج وذلك وفقاً للبرنامج الدراسي والتوجه الفرعي.

المدة القصوى للدراسة

المدة القصوى للدراسة بجميع البرامج تحدد طبقاً للقواعد المنظمة لذلك بقانون تنظيم الجامعات ٩٤ لسنة ١٩٧٢م ولائحته التنفيذية وتعديلاته وما يستجد من قوانين ولوائح أخرى.

الفصل من الكلية

يفصل الطالب في الحالات التالية:

- إذا تجاوز عدد مرات الانسحاب المسموح به طبقاً للمادة (٢٢) من هذه اللائحة.
- إذا لم ينه دراسته في المدة القصوى التي حددها قانون تنظيم الجامعات ولائحته التنفيذية أو القوانين واللوائح اللاحقة.
- إذا صدر بحقه قرار فصل بسبب سلوكي أو أخلاقي.

التقدير العام للتخرج:

هو التقدير الذي يحصل عليه المتخرج من الكلية حسب المعدل التراكمي للتخرج، وتحسب التقديرات بنفس النظام المتبع في حساب تقديرات المواد كالتالي:

التقدير	الرمز	المعدل التراكمي
ممتاز (+)	A+	من ٣.٧ إلى أقل من ٤
ممتاز	A	من ٣.٤ إلى أقل من ٣.٧
ممتاز (-)	A-	من ٣.١ إلى أقل من ٣.٤
جيد جدا (+)	B+	من ٢.٨ إلى أقل من ٣.١
جيد جدا	B	من ٢.٥ إلى أقل من ٢.٨
جيد (+)	C+	من ٢.٢ إلى أقل من ٢.٥
جيد	C	من ١.٩ إلى أقل من ٢.٢
مقبول (+)	D+	من ١.٦ إلى أقل من ١.٩
مقبول	D	من ١.٣ إلى أقل من ١.٦
مقبول (-) مشروط	D-	من ١ إلى أقل من ١.٣

مرتبة الشرف

يمنح المتخرج مرتبة شرف إذا حصل على تقدير جيد جدا على الأقل على الأقل معدل الفصل عن ٢.٥ في أي فصل دراسي وألا يكون قد رسب في أي مقرر دراسي خلال دراسته بالجامعة.

الإنتذارات الأكاديمية

يوجه للطالب إنذار أكاديمي إذا حصل على معدل تراكمي أقل من "١.٣" لأي فصل دراسي، ولا يسجل الطالب في الفصل الدراسي التالي إلا في الحد الأدنى لعدد الساعات.

إعادة مقرر

إذا رسب الطالب في أي مقرر إجباري عليه إعادته عند طرح ذلك المقرر، والامتحان فيه مرة أخرى وتحسب الساعات المعتمدة للمقرر مرة واحدة في المعدل التراكمي. أما المقررات الاختيارية فله إعادتها أو استبدالها. وذلك بعد تسديد الرسوم المقررة للإعادة، هذا وتحسب تقديرات المقررات التي رسب فيها الطالب في معدله التراكمي، وتظهر في سجله الأكاديمي.

الحرمان من الامتحان النهائي

يحرم الطالب من دخول الامتحان النهائي لجميع المقررات التي قام بتسجيلها في الفصل الدراسي إذا تغيب عن الدراسة ٢٥ % من عدد ساعات كل مقرر بغير عذر يقبله مجلس الكلية، ويرصد له "F" (راسب) ولا يوجه له إنذار أكاديمي في ذلك الفصل. وإذا قبل مجلس الكلية عذر الطالب فيعتبر منسحباً من الفصل ويرصد له الرمز "W"

الخطة الدراسية لمتطلبات الجامعة

المقررات الإلزامية والاختيارية لمتطلبات الجامعة

رغبة من الجامعة في بناء خلفية علمية وثقافية عامة لجميع الطلاب الذين يلتحقون بها، فقد اشترطت على جميع طلابها دراسة اثني عشر ساعة معتمدة، منهم أربع ساعات معتمدة إجبارية يلتزم بها جميع الطلاب بدراستها والنجاح فيها، وكذلك اختيار ثماني ساعات معتمدة أخرى من بين قائمة المقررات الاختيارية، وذلك وفقاً لما يطرح منها في كل فصل دراسي، وقد روعي في اختيار وتصميم تلك المقررات أن تكون ذات طبيعة قومية، وفي نفس الوقت تنمي مهارات الطلاب.

المقررات الإلزامية

٤ ساعات معتمدة

كود المقرر	اسم المقرر	كود المقرر	المتطلب السابق	المستوى	محاضرة	معمل	ورشة/مزرعة	مجموع	ساعات معتمدة
٧٠٢٠١	لغة انجليزية			١	٢	٠	٠	٢	٢
٠٠٠٠٠	حقوق الإنسان و المواطنة			٢	٢	٠	٠	٢	٢
	المجموع الجزئي				٤	٠	٠	٤	٤

المقررات الاختيارية ٨ ساعات معتمدة

ساعات معتمدة	مجموع	ورشة/مزرعة	معمل	محاضرة	المستوى*	المتطلب السابق	كود المقرر	اسم المقرر	كود المقرر
٢	٢	٠	٠	٢				المشروعات الزراعية الصغيرة	١٠٠٠١
٢	٢	٠	٠	٢				مهارات التواصل	٢٠٥٠٠
٢	٢	٠	٠	٢				نشأة العلوم الطبية وتطورها	٣٠٠٠١
٢	٢	٠	٠	٢				الحاسب الآلي وتطبيقاته الهندسية	٤٠٠٠١
٢	٢	٠	٠	٢				دراسة الجدوى وتقييم المشروعات	٥٠٠٠١
٢	٢	٠	٠	٢				ثقافة الفنون البصرية والسمعية	٦٠٠٠١
٢	٢	٠	٠	٢				اللغة العربية	٧٠١٤٢
٢	٢	٠	٠	٢				الثقافة الرياضية	٨٠٠٠١
٢	٢	٠	٠	٢				أخلاقيات ومهارات البحث العلمي	٩٠٠٠١
١	٨	١	٨	٠				المجموع الجزئي	

•للطالب حرية دراسة هذه المقررات في أي مستوى دراسي بما لا يتجاوز حدود العبء الدراسي المنصوص عليه في المادة (١٩) من هذه اللائحة.

الخطة الدراسية لمتطلبات الكلية

المقررات الإلزامية والاختيارية لمتطلبات الكلية والمؤهلة للبرامج الدراسية المقررات الإلزامية لكلية لجميع طلاب البرامج الدراسية عدا برنامج الهندسة الزراعية ٥٩ ساعة معتمدة

ساعات معتمدة	مجموع	ورشة/مزرعة	معمل	محاضرة	المستوى	المتطلب السابق	كود المقرر	اسم المقرر	كود المقرر
٢	٢	٠	٠	٢	١			أساسيات الرياضيات	١١٣٠١
٢	٣	٠	٢	١	١			الكيمياء الطبيعية	١١٠٠١
٣	٤	٠	٢	٢	١			طبيعية وأرصاء جوية زراعية	١٠١٠٢
٣	٤	٠	٢	٢	١			نبات زراعي عام	١٠٤٠١
٣	٤	٠	٢	٢	١			مبادئ الحيوان الزراعي	١٠٨٠١
٣	٤	٠	٢	٢	١			الكيمياء العضوية	١١٠٠٢
٢	٣	٠	٢	١	١			مبادئ الاقتصاد الزراعي	١٠٢٠١
٣	٤	٠	٢	٢	١			مبادئ المجتمع الريفي	١٠٢٣٨
٢	٣	٠	٢	١	١			ميكروبيولوجيا زراعية	١٠٤٠٢
٢	٣	٠	٢	١	١			أساسيات الوراثة	١١٢٠١

٢	٣	٠	٢	١	٢	مبادئ الحيوان الزراعي	١٠٨٠١	حشرات عام	١٠٨٠٢
٣	٤	٠	٢	٢	٢			كيمياء حيوية زراعية	١٠٧٠١
٢	٣	٠	٢	١	٢	الكيمياء العضوية	١١٠٠٢	الكيمياء التحليلية	١١٠٠٣
٣	٤	٠	٢	٢	٢			أساسيات المحاصيل	١١١٠١
٢	٣	٠	٢	١	٢	كيمياء حيوية زراعية	١٠٧٠١	أساسيات تكنولوجيا الأغذية	١٠٧٠٢
٢	٣	٠	٢	١	٢			أساسيات الخضر	١٠٩١٦
٢	٣	٠	٢	١	٢			أساسيات الزهور ونباتات الزينة	١٠٩٢٩
٣	٤	٠	٢	٢	٢			أساسيات الإنتاج الحيواني	١٠٥٠١
٢	٣	٠	٢	١	٢			أساسيات إنتاج الدواجن	١٠٦٠١
٢	٣	٠	٢	١	٢	كيمياء حيوية زراعية	١٠٧٠١	أساسيات علوم الألبان	١٠٣٠١
١	١	٠	٠	١	١			أساسيات الاقتصاد	١٠٢٠٢
٣	٤	٠	٢	٢	٢	طبيعة وأرصاد جوية زراعية	١٠١٠٢	أساسيات الأراضي	١٠١٠١
٢	٣	٠	٢	١	٢			أساسيات إنتاج الفاكهة	١٠٩٠١
٢	٣	٠	٢	١	٣	ميكروبيولوجيا زراعية	١٠٤٠٢	أساسيات وقاية النبات	١٠٤٠٣
٣	٤	٠	٢	٢	٣			أساسيات الإرشاد الزراعي	١٠٢٢١
المجموع الجزئي									

المقررات الاختيارية لكلية لجميع طلاب البرامج الدراسية عدا برنامج الهندسة الزراعية

٦ ساعات معتمدة

ساعات معتمدة	مجموع	ورشة/مزرعة	معمل	محاضرة	المستوى*	المتطلب السابق	كود المقرر	اسم المقرر	كود المقرر
٢	٣	٠	٢	١		مبادئ الاقتصاد الزراعي	١٠٢٠١	الإدارة المزرعية الحديثة	١٠٢٠٣
٣	٤	٠	٢	٢		أساسيات إنتاج الدواجن	١٠٦٠١	إنتاج الدواجن للمشاريع الصغيرة	١٠٦٠٢
٢	٣	٠	٢	١				إنتاج الأسماك	١٠٥٠٢
٣	٤	٠	٢	٢				تربية النحل و ديدان الحرير	١٠٨٠٣
٢	٣	٠	٢	١				التلوث البيئي ومشكلات وحلول	١١٠١٩
٣	٤	٠	٢	٢		أساسيات المحاصيل	١١١٠١	الاتجاهات الحديثة في إنتاج المحاصيل	١١١٠٣
٣	٤	٠	٢	٢		أساسيات الأراضي	١٠١٠١	نظم ري وتسميد الأراضي الصحراوية	١٠١٠٣
٣	٤	٠	٢	٢		ميكروبيولوجيا زراعية	١٠٤٠٢	تدوير المخلفات الزراعية	١٠٤٢٣
ساعات معتمدة	مجموع	ورشة/مزرعة	معمل	محاضرة	المستوى*	المتطلب السابق	كود المقرر	اسم المقرر	كود المقرر

٣	٤	٠	٢	٢				مقدمة في الهندسة الزراعية	١١٣٠٣
٣	٤	٠	٢	٢				الإرشاد الزراعي الأليكتروني	١٠٢٢٢
٣	٤	٠	٢	٢		أساسيات الوراثة	١١٢٠١	مقدمة في الهندسة الوراثية	١١٢٠٢
٣	٤	٠	٢	٢				تشجير وتجميل المدن والقرى	١٠٩٤٣
٣	٤	٠	٢	٢				المساحة المستوية للزراعيين	١١٣٠٢
٣	٤	٠	٢	٢				وقاية المزروعات	١١٠١٨
٣	٤	٠	٢	٢		أساسيات إنتاج الفاكهة	١٠٩٠١	الزراعة العضوية في الفاكهة	١٠٩١٣
٣	٤	٠	٢	٢		أساسيات الخضر	١٠٩١٦	التقنيات الحيوية في الخضر	١٠٩٢٨
٢	٣	٠	٢	١		مبادئ الاقتصاد الزراعي	١٠٢٠١	دراسة جدوى المشروعات الزراعية	١٠٢٠٤
٣	٤	٠	٢	٢				التثقيف الغذائي	١٠٧١٨
٣	٤	٠	٢	٢		أساسيات وقاية النبات	١٠٤٠٣	أمراض الزراعات المحمية	١٠٤٢٣
٢	٣	٠	٢	١		أساسيات علوم الألبان	١٠٣٠١	المشروعات اللبنية الصغيرة	١٠٣٠٢
٣	٤	٠	٢	٢				جغولجيا الأراضي الزراعية	١٠١٠٤
٣	٤	٠	٢	٢				تنمية المجتمع المحلي الريفي	١٠٢٣٩
٦	١	٨٣	٠	٤٤	٣٩	المجموع الجزئي			

•للطالب حرية دراسة هذه المقررات في أي مستوى دراسي وفقا للمتطلب السابق وبما لا يتجاوز حدود العبء الدراسي المنصوص عليه في المادة (١٩) من هذه اللائحة.

المقررات الإلجبارية للكلية لطلاب برنامج الهندسة الزراعية ٥٩ ساعة معتمدة

كود المقرر	اسم المقرر	كود المقرر	المتطلب السابق	المستوى	محاضرة	معمل	ورشة/مزرعة	مجموع	ساعات معتمدة
١٠١٠٢	طببيعة وأرصاء جوية زراعية			١	٢	٢	٠	٤	٣
١١٠٠١	الكيمياء الطبيعية			١	١	٢	٠	٣	٢
١٠٤٠١	نبات زراعي عام			١	٢	٢	٠	٤	٣
١٠٢٠١	مبادئ الاقتصاد الزراعي			١	١	٢	٠	٣	٢
١١٣٠٤	هندسة تحليلية + جبر + تفاضل وتكامل			١	٢	٢	٠	٤	٣
١١٣٠٥	رسم هندسي ١			١	٠	٤	٠	٤	٢
١١٣٠٧	إستاتيكا وديناميكا			١	٢	٢	٠	٤	٣
١١٣٠٨	قدمة في الهندسة الزراعية والنظم الحيوية			١	٢	٢	٠	٤	٣
١١٣١٣	لدناميكا الحرارية وانتقال الحرارة			١	٢	٢	٠	٤	٣
١٠٢٣٨	مبادئ المجتمع الريفي			١	٢	٢	٠	٤	٣
١١٣١٤	أساسيات وتطبيقات الكهرباء في الزراعة			٢	٢	٢	٠	٤	٣
١١١٠١	أساسيات المحاصيل			٢	٢	٢	٠	٤	٣
١٠٩٠١	أساسيات إنتاج الفاكهة			٢	١	٢	٠	٣	٢

٣	٤	٠	٢	٢	٢			ساسيات الإنتاج الحيواني	١٠٥٠١
٣	٤	٠	٢	٢	٢	لبيبة وأرصادة جوية زراعية	١٠١٠٢	أساسيات الأراضي	١٠١٠١
٢	٣	٠	٢	١	٢	أساسيات الأراضي	١٠١٠١	استصلاح أراضى	١٠١١٢
٢	٣	٠	٢	١	٢			أساسيات الخضرة	١٠٩١٦
٢	٤	٠	٤	٠	٢	رسم هندسي ١	١١٣٠٥	رسم هندسي ٢	١١٣٠٦
٣	٤	٠	٢	٢	٢			تكنولوجيا الورش	١١٣٠٩
٣	٤	٠	٢	٢	٢			نظرية آلات	١١٣١١
٣	٤	٠	٢	٢	٣			لمساحة المستوية وتطبيقاتها	١١٣١٠
٣	٤	٠	٢	٢	٣	فندسة تحليلية + جبر + تفاضل وتكامل	١١٣٠٤	ظرية الإنشاءات وتحليل الإجهادات	١١٣١٢
٥	٨	١	٤	٣	٤	الجموع الجزئية			

المقررات الاختيارية للكلية لطلاب برنامج الهندسة الزراعية

٦ ساعات معتمدة

ساعات معتمدة	مجموع	ورشة/مزرعة	معمل	محاضرة	المستوى *	المتطلب السابق	كود المقرر	اسم المقرر	كود المقرر
٢	٣	٠	٢	١				أساسيات إنتاج الدواجن	١٠٦٠١
٢	٣	٠	٢	١		أساسيات الإنتاج الحيواني	١٠٥٠١	إنتاج الأسماك	١٠٥٠٢
٢	٣	٠	٢	١		نبات زراعي عام	١٠٤٠١	ميكروبيولوجيا زراعية	١٠٤٠٢
٢	٣	٠	٢	١				أساسيات علوم الألبان	١٠٣٠١
٢	٣	٠	٢	١				أساسيات تكنولوجيا الأغذية	١٠٧٠٢
٢	٣	٠	٢	١		نبات زراعي عام	١٠٤٠١	أساسيات الزهور ونباتات الزينة	١٠٩٢٩
٢	٣	٠	٢	١		مبادئ الاقتصاد الزراعي	١٠٢٠١	الإدارة المزرعية الحديثة	١٠٢٠٣
٣	٤	٠	٢	٢				مقرر حر	
١	٧	٢٥	١٦	٩		المجموع الجزئي			

* للطالب حرية دراسة هذه المقررات في أي مستوى دراسي وفقا للمتطلب السابق وبما لا يتجاوز حدود العبء الدراسي المنصوص عليه في المادة (١٩) من هذه اللائحة.

الخطة الدراسية لمتطلبات البرامج الدراسية بالكلية

المقررات الإلزامية والاختيارية لمتطلبات البرامج الدراسية وتوجهاتها

١- برنامج الإنتاج النباتي

المقررات الإلزامية لمتطلبات برنامج الإنتاج النباتي

٣٩ ساعة معتمدة

ساعات معتمدة	مجموع	ورشة/مزرعة	معمل	محاضرة	المستوى	المتطلب السابق	كود المقرر	اسم المقرر	كود المقرر
٣	٥	٣	٠	٢	٣	أساسيات المحاصيل	١١١٠١	إنتاج محاصيل الحقل	١١١٠٤
٣	٤	٠	٢	٢	٣	نبات زراعي عام	١٠٤٠١	أساسيات تربية نبات	١١١٠٦
٣	٤	٠	٢	٢	٣	أساسيات الزهور ونباتات الزينة	١٠٩٢٩	أساسيات النباتات الطبية والعطرية	١٠٩٣١
٣	٤	٠	٢	٢	٣	أساسيات إنتاج الفاكهة	١٠٩٠١	إنتاج الفاكهة في مصر	١٠٩٠٢
٣	٤	٠	٢	٢	٣	أساسيات إنتاج الفاكهة	١٠٩٠١	فاكهة المناطق الاستوائية	١٠٩٠٣
٣	٤	٠	٢	٢	٣	أساسيات الخضرة	١٠٩١٦	إنتاج محاصيل الخضرة	١٠٩١٧

٢	٣	٠	٢	١	٣	أساسيات الأراضي	١٠١٠١	استصلاح الأراضي	١٠١١٢
٣	٤	٠	٢	٢	٣	نبات زراعي عام	١٠٤٠١	فسيولوجي نبات زراعي	١٠٤٢١
٣	٤	٠	٢	٢	٣	أساسيات المحاصيل	١١١٠١	فسيولوجيا المحاصيل	١١١٠٥
٣	٤	٠	٢	٢	٤	أساسيات الزهور ونباتات الزينة	١٠٩٢٩	إنتاج نباتات الزينة	١٠٩٣٢
٣	٤	٠	٢	٢	٤	أساسيات الخضر	١٠٩١٦	الزراعة المحمية في الخضر	١٠٩١٨
٢	٣	٠	٢	١	٤			إحصاء وتصميم التجارب	١١١٠٢
٣	٩	٩	٠	٠	٤			مشروع التخرج	١٠٩٤٦ ١١١٢٢
١	٣	٣	٠	٠				تدريب صيفي عام	١٠٩٤٤ ١١١٢٠
١	٣	٣	٠	٠				تدريب صيفي خاص	١٠٩٤٥ ١١١٢١
٣	٩	٦	٢	١	٨	٢٢	٢	المجموع الجزئي	

يقوم طالب (برنامج الإنتاج النباتي عام) بدراسة مقررين اختياريين (٦ ساعات معتمدة) من تخصصات أخرى مرتبطة ببرنامج الإنتاج النباتي وأثنين مقرر اختياري (٦ ساعات معتمدة) من توجه المحاصيل ومقرر اختياري واحد (٣ ساعات معتمدة) من توجه الفاكهة وأثنين مقرر اختياري (٦ ساعات معتمدة) من توجه الخضر ومقرر اختياري واحد (٣ ساعات معتمدة) من توجه الزهور والزينة وتنسيق الحدائق .

١- يقوم طالب (برنامج الإنتاج النباتي - توجه المحاصيل) بدراسة مقررين اختياريين (٦ ساعات معتمدة) من تخصصات أخرى مرتبطة ببرنامج الإنتاج النباتي وستة مقررات اختيارية (١٨ ساعة معتمدة) من توجه المحاصيل .

٢- يقوم طالب (برنامج الإنتاج النباتي - توجه الفاكهة) بدراسة مقررين اختياريين (٦ ساعات معتمدة) من تخصصات أخرى مرتبطة ببرنامج الإنتاج النباتي وستة مقررات اختيارية (١٨ ساعة معتمدة) من توجه الفاكهة .

٣- يقوم طالب (برنامج الإنتاج النباتي - توجه الخضر) بدراسة مقررين اختياريين (٦ ساعات معتمدة) من تخصصات أخرى مرتبطة ببرنامج الإنتاج النباتي وستة مقررات اختيارية (١٨ ساعة معتمدة) من توجه الخضر .

٤- يقوم طالب (برنامج الإنتاج النباتي - توجه الزهور والزينة وتنسيق الحدائق) بدراسة مقررين اختياريين (٦ ساعات معتمدة) من تخصصات أخرى مرتبطة ببرنامج الإنتاج النباتي وستة مقررات اختيارية (١٨ ساعة معتمدة) من توجه الزهور والزينة وتنسيق الحدائق .

٦ ساعات معتمدة المقررات الاختيارية من تخصصات أخرى مرتبطة ببرنامج الإنتاج النباتي

ساعات معتمدة	معمل	محاضرة	المستوى*	المتطلب السابق	كود المقرر	اسم المقرر	كود المقرر
٣	٢	٢		حشرات عام	١٠٨٠٢	المكافحة الحيوية	١٠٨٠٨
٣	٢	٢				قوى وآلات زراعية	١١٣٤٤
٣	٢	٢		الكيمياء التحليلية	١١٠٠٣	وقاية المزروعات	١١٠١٨
٣	٢	٢		حشرات عام	١٠٨٠٢	حشرات محاصيل الحقل	١٠٨١٠

٣	٢	٢		مبادئ الاقتصاد الزراعي	١٠٢٠١	التسويق الزراعي	١٠٢٠٨
٣	٢	٢		أساسيات الأراضي	١٠١٠١	تغذية نباتات	١٠١٠٨
٣	٢	٢		أساسيات وقاية النبات	١٠٤٠٣	أمراض المحاصيل الحقلية	١٠٤٠٨
٣	٢	٢		أساسيات وقاية النبات	١٠٤٠٣	أمراض المحاصيل البستانية	١٠٤٠٩
٣	٢	٢				مقرر حر	
٢	٧	١٨	١٨			المجموع الجزئي	

* للطالب حرية دراسة هذه المقررات في المستوى الثالث أو الرابع وفقا للمتطلب السابق وبما لا يتجاوز حدود العبء الدراسي المنصوص عليه في المادة (١٩) من هذه اللائحة.

المقررات الاختيارية لتوجه المحاصيل

١٨ ساعة معتمدة

ساعات معتمدة	مجموع	ورشة/مزرعة	معمل	محاضرة	المستوى*	المتطلب السابق	كود المقرر	اسم المقرر	كود المقرر
٣	٤	٠	٢	٢		أساسيات تربية نبات	١١١٠٦	تربية المحاصيل بالتقنيات الحيوية	١١١٠٧
٣	٤	٠	٢	٢		أساسيات تربية نبات	١١١٠٦	تربية المحاصيل الاستوائية وتحت الاستوائية	١١١٠٨
٣	٤	٠	٢	٢		أساسيات تربية نبات	١١١٠٦	تربية محاصيل الغذاء الرئيسية	١١١٠٩
٣	٤	٠	٢	٢		أساسيات تربية نبات	١١١٠٦	تربية المحاصيل الزيت والسكر والألياف	١١١١٠
٣	٤	٠	٢	٢				الحدشائش ومكافحتها	١١١١١
٣	٤	٠	٢	٢		أساسيات المحاصيل	١١١٠١	تقسيم وتركيب المحاصيل	١١١١٢
٣	٤	٠	٢	٢				بيئة المحاصيل	١١١١٣
٣	٥	٣	٠	٢				تكنولوجيا القطن ومحاصيل الألياف النباتية	١١١١٤
٣	٥	٣	٠	٢				إنتاج محاصيل العلف والمراعى	١١١١٥
٣	٥	٣	٠	٢		أساسيات الأراضي	١٠١٠١	ري وتسميد المحاصيل الحقلية	١١١١٦
٣	٤	٠	٢	٢				إنتاج وفسيولوجيا وفحص البذور	١١١١٧
٣	٥	٣	٠	٢				إنتاج المحاصيل في الأراضي حديثة الاستصلاح	١١١١٨
٣	٥	٣	٠	٢				إنتاج المحاصيل الاستوائية وشبه استوائية	١١١١٩
٣	٩	٥	٧	١٥	١٦	٢	٦	المجموع الجزئي	

* للطالب حرية دراسة هذه المقررات في المستوى الثالث أو الرابع وفقا للمتطلب السابق وبما لا يتجاوز حدود العبء الدراسي المنصوص عليه في المادة (١٩) من هذه اللائحة.

المقررات الاختيارية لتوجه الفاكهة

١٨ ساعة معتمدة

ساعات معتمدة	مجموع	ورشة/مزرعة	معمل	محاضرة	المستوى*	المتطلب السابق	كود المقرر	اسم المقرر	كود المقرر
٣	٤	٠	٢	٢		أساسيات الفاكهة	١٠٩٠١	إعداد وتخزين الفاكهة	١٠٩٠٤
٣	٤	٠	٢	٢		إنتاج الفاكهة في مصر	١٠٩٠٢	مشاتل الفاكهة	١٠٩٠٥
٣	٤	٠	٢	٢		أساسيات الفاكهة	١٠٩٠١	إنتاج الموالح	١٠٩٠٦
٣	٤	٠	٢	٢				إكثار أشجار الفاكهة	١٠٩٠٧
٣	٤	٠	٢	٢		أساسيات الأراضي	١٠١٠١	تسميد وري الفاكهة	١٠٩٠٨

٣	٤	٠	٢	٢		أساسيات الفاكهة	١٠٩٠١	رعاية بساطين الفاكهة	١٠٩٠٩
٣	٤	٠	٢	٢		إنتاج الفاكهة في مصر	١٠٩٠٢	إنتاج نخيل البلح	١٠٩١٠
٣	٤	٠	٢	٢				إنتاج العنب	١٠٩١١
٣	٤	٠	٢	٢		أساسيات الفاكهة	١٠٩٠١	تربية وتقليم الفاكهة	١٠٩١٢
٣	٤	٠	٢	٢				الزراعة العضوية في الفاكهة	١٠٩١٣
٣	٤	٠	٢	٢		فاكهة المناطق الاستوائية	١٠٩٠٣	فاكهة المناطق الصحراوية	١٠٩١٤
٣	٤	٠	٢	٢				إنتاج المانجو والزيتون	١٠٩١٥
٣	٦	٤	٨	٠	٢	٤	٢	٤	المجموع الجزئي

* للطالب حرية دراسة هذه المقررات في المستوى الثالث أو الرابع وفقا للمتطلب السابق وبما لا يتجاوز حدود العبء الدراسي المنصوص عليه في المادة (١٩) من هذه اللائحة

المقررات الاختيارية لتوجه الخضر ١٨ ساعة معتمدة

ساعات معتمدة	مجموع	ورشة/مزرعة	معمل	محاضرة	المستوى*	المتطلب السابق	كود المقرر	اسم المقرر	كود المقرر
٣	٤	٠	٢	٢		إنتاج محاصيل الخضر	١٠٩١٧	إنتاج بذور الخضر	١٠٩١٩
٣	٤	٠	٢	٢				خضر الأراضي الصحراوية	١٠٩٢٠
٣	٤	٠	٢	٢		أساسيات الخضر	١٠٩١٦	إنتاج شتلات الخضر	١٠٩٢١
٣	٤	٠	٢	٢		إنتاج محاصيل الخضر	١٠٩١٧	إعداد وتخزين الخضر	١٠٩٢٢
٣	٤	٠	٢	٢		أساسيات الخضر	١٠٩١٦	تربية نباتات الخضر	١٠٩٢٣
٣	٤	٠	٢	٢		أساسيات الخضر	١٠٩١٦	محاصيل الخضر الصيفية	١٠٩٢٤
٣	٤	٠	٢	٢		أساسيات الخضر	١٠٩١٦	محاصيل الخضر الشتوية	١٠٩٢٥
٣	٤	٠	٢	٢				الزراعة العضوية في الخضر	١٠٩٢٦
٣	٤	٠	٢	٢		أساسيات الأراضي	١٠١٠١	إنتاج الخضر بدون تربة	١٠٩٢٧
٣	٤	٠	٢	٢				التقنيات الحيوية في الخضر	١٠٩٢٨
٣	٠	٤	٠	٠	٢	٠	٢	٠	المجموع الجزئي

* للطالب حرية دراسة هذه المقررات في المستوى الثالث أو الرابع وفقا للمتطلب السابق وبما لا يتجاوز حدود العبء الدراسي المنصوص عليه في المادة (١٩) من هذه اللائحة

المقررات الاختيارية لتوجه الزهور ونباتات الزينة وتنسيق الحدائق ١٨ ساعة معتمدة

كود المقرر	اسم المقرر	كود المقرر	المتطلب السابق	المستوى*	محاضرة	معمل	ورشة/مزرعة	مجموع	ساعات معتمدة	
١٠٩٣٢	الأشجار الخشبية والغابات	١٠٩٢٩	أساسيات الزهور ونباتات الزينة		٢	٢	٠	٤	٣	
١٠٩٣٣	تقسيم الزهور ونباتات الزينة	١٠٩٢٩	أساسيات الزهور ونباتات الزينة		٢	٢	٠	٤	٣	
١٠٩٣٤	الأشجار والشجيرات ونخيل الزينة				٢	٢	٠	٤	٣	
١٠٩٣٥	العشبيات المزهرة والنباتات الشوكية والمسطحات				٢	٢	٠	٤	٣	
١٠٩٣٦	تربية نباتات الزينة وزراعة الأنسجة	١١١٠٦	أساسيات تربية نبات		٢	٢	٠	٤	٣	
١٠٩٣٧	تصميم وتنسيق الحدائق	١٠٩٢٩	أساسيات الزهور ونباتات الزينة		٢	٢	٠	٤	٣	
١٠٩٣٨	تنسيق الزهور ونباتات الزينة				٢	٢	٠	٤	٣	
١٠٩٣٩	فسيدولوجيا نباتات الزينة	١٠٤٢١	فسيدولوجي نبات زراعي		٢	٢	٠	٤	٣	
كود المقرر	اسم المقرر	كود المقرر	المتطلب السابق	المستوى*	محاضرة	معمل	ورشة/مزرعة	مجموع	ساعات معتمدة	
١٠٩٤٠	إنتاج بذور وتقوي نباتات الزينة				٢	٢	٠	٤	٣	
١٠٩٤١	التداول ومعاملات مابد القطف للزهور ونباتات الزينة				٢	٢	٠	٤	٣	
١٠٩٤٢	أبصال الزينة والمتسلقات والنباتات المائية				٢	٢	٠	٤	٣	
١٠٩٤٣	تشجير وتجميل المدن والقرى				٢	٢	٠	٤	٣	
المجموع الجزئي										
					٤	٢٤	٢	٠	٨	٦٤

* للطالب حرية دراسة هذه المقررات في المستوى الثالث أو الرابع وفقا للمتطلب السابق وبما لا يتجاوز حدود العبء الدراسي المنصوص عليه في المادة (١٩) من هذه اللائحة

٢- برنامج الإنتاج الحيواني والداخلي والسمكي

المقررات الإلزامية لمتطلبات برنامج الإنتاج الحيواني والداخلي والسمكي

٣٩ ساعة معتمدة

كود المقرر	اسم المقرر	كود المقرر	المتطلب السابق	المستوى*	محاضرة	معمل	ورشة/مزرعة	مجموع	ساعات معتمدة
١٠٥٠٣	أساسيات تربية الحيوان الزراعي	١١٢٠١	أساسيات الوراثة	٣	٢	٢	٠	٤	٣
١٠٥٠٤	أساسيات فسيولوجيا الحيوان الزراعي	١٠٥٠١	أساسيات الإنتاج الحيواني	٣	٢	٢	٠	٤	٣
١٠٥٠٥	أساسيات تغذية الحيوان الزراعي	١٠٥٠١	أساسيات الإنتاج الحيواني	٣	٢	٢	٠	٤	٣
١٠٦٠٣	أساسيات تربية الدواجن	١١٢٠١	أساسيات الوراثة	٣	٢	٢	٠	٤	٣
١٠٦٠٤	أساسيات فسيولوجيا الدواجن	١٠٦٠١	أساسيات إنتاج الدواجن	٣	٢	٢	٠	٤	٣
١٠٦٠٥	أساسيات تغذية الدواجن	١٠٦٠١	أساسيات إنتاج الدواجن	٣	٢	٢	٠	٤	٣
١٠٥٠٧	أسس وأساليب الاستزراع السمكي	١٠٥٠١	أساسيات الإنتاج الحيواني	٣	٢	٢	٠	٤	٣
١٠٥٠٨	تفريخ الأسماك	١٠٥٠٧	أسس وأساليب الاستزراع السمكي	٣	١	٢	٠	٣	٢
١١٣٤٥	أساسيات نظيف مياي ومشآت إنتاج الحيواني والداخلي			٣	٢	٢	٠	٤	٣
١٠٩٠٦	نظم الإنتاج الحيواني	١٠٥٠١	أساسيات الإنتاج الحيواني	٤	٢	٢	٠	٤	٣
١٠٦٠٦	الصحة والأمان الحيوي للدواجن	١٠٦٠١	أساسيات إنتاج الدواجن	٤	٢	٢	٠	٤	٣
١١١٠٢	إحصاء وتصميم التجارب			٤	١	٢	٠	٣	٢
١٠٥٣٤	مشروع التخرج			٤	٠	٠	٩	٩	٣

									١٠٦٢١
١	٣	٣	٠	٠				تدريب صديفي عام	١٠٥٣٢ ١٠٦١٩
١	٣	٣	٠	٠				تدريب صديفي خاص	١٠٥٣٣ ١٠٦٢٠
٣	٩	٦	١	١	٥	٢٤	٢	٢	المجموع الجزئي

- ١- يقوم طالب (برنامج الإنتاج الحيواني والداجني والسمكي عام) بدراسة مقررين اختياريين (٦ ساعات معتمدة) من تخصصات أخرى مرتبطة ببرنامج الإنتاج الحيواني والداجني والسمكي وأثنين مقرر اختياري (٦ ساعات معتمدة) من توجه إنتاج الدواجن وأثنين مقرر اختياري (٦ ساعات معتمدة) من توجه إنتاج الأسماك .
- ٢- يقوم طالب (برنامج الإنتاج الحيواني والداجني والسمكي - توجه الإنتاج الحيواني) بدراسة مقررين اختياريين (٦ ساعات معتمدة) من تخصصات أخرى مرتبطة ببرنامج الإنتاج الحيواني والداجني والسمكي وستة مقررات اختيارية (١٨ ساعة معتمدة) من توجه إنتاج حيواني.
- ٣- يقوم طالب (برنامج الإنتاج الحيواني والداجني والسمكي - توجه إنتاج الدواجن) بدراسة مقررين اختياريين (٦ ساعات معتمدة) من تخصصات أخرى مرتبطة ببرنامج الإنتاج الحيواني والداجني والسمكي وستة مقررات اختيارية (١٨ ساعة معتمدة) من توجه إنتاج الدواجن.
- ٤- يقوم طالب (برنامج الإنتاج الحيواني والداجني والسمكي - توجه إنتاج الأسماك) بدراسة مقررين اختياريين (٦ ساعات معتمدة) من تخصصات أخرى مرتبطة ببرنامج الإنتاج الحيواني والداجني والسمكي وستة مقررات اختيارية (١٨ ساعة معتمدة) من توجه إنتاج الأسماك..

المقررات الاختيارية من تخصصات أخرى مرتبطة ببرنامج الإنتاج الحيواني والداجني والسمكي ٦ ساعات معتمدة

ساعات معتمدة	مجموع	ورشة/مزرعة	معمل	محاضرة	المستوى*	المتطلب السابق	كود المقرر	اسم المقرر	كود المقرر
٣	٤	٠	٢	٠				الحشرات الطبية والبيطرية	١٠٨٠٩
٣	٤	٠	٢	٢		مبادئ الاقتصاد الزراعي	١٠٢٠١	اقتصاديات الإنتاج الحيواني والداجني	١٠٢١٦
٣	٤	٠	٢	٢		أساسيات المحاصيل	١١٠٠١	إنتاج محاصيل العلف والمراعي	١١١١٥
٣	٤	٠	٢	٢		أساسيات الوراثة	١١٢٠١	وراثة العشائر	١١٢٠٥
٣	٤	٠	٢	٢				مختارات في علوم وتكنولوجيا الأغذية	١٠٧١٦
٣	٤	٠	٢	٢		أساسيات علوم الألبان	١٠٣٠١	اللبن وتغذية الإنسان	١٠٣٠٨
٣	٤	٠	٢	٢				مقرر حر	
٢	١	٢	٨	١	٤			المجموع الجزئي	

* للطالب حرية دراسة هذه المقررات في المستوى الثالث أو الرابع وفقا للمتطلب السابق وبما لا يتجاوز حدود العبء الدراسي المنصوص عليه في المادة (١٩) من هذه اللائحة

المقررات الاختيارية لتوجه الإنتاج الحيواني

١٨ ساعة معتمدة

كود المقرر	اسم المقرر	كود المقرر	المتطلب السابق	المستوى*	محاضرة	معمل	ورشة/مزرعة	مجموع	ساعات معتمدة
١٠٥٠٩	إنتاج ماشية اللحم	١٠٥٠١	أساسيات الإنتاج الحيواني		٢	٢	٠	٤	٣
١٠٥١٠	إنتاج ماشية اللبن	١٠٥٠١	أساسيات الإنتاج الحيواني		٢	٢	٠	٤	٣
١٠٥١١	إنتاج الأغنام والماعز	١٠٥٠٣	أساسيات تربية الحيوان الزراعي		٢	٢	٠	٤	٣
١٠٥١٢	إنتاج الإبل والخيول	١٠٥٠٣	أساسيات تربية الحيوان الزراعي		٢	٢	٠	٤	٣
١٠٥١٣	تكنولوجيا جمع وحفظ السائل المنوي والأجنة				٢	٢	٠	٤	٣
١٠٥١٤	فسيولوجيا الدم وسوائل الجسم	١٠٥٠٤	أساسيات فسيولوجيا الحيوان الزراعي		٢	٢	٠	٤	٣
١٠٥١٥	تكنولوجيا تقييم وإعداد مواد العلف	١١١١٥	إنتاج محاصيل العلف والمراعي		٢	٢	٠	٤	٣
١٠٥١٦	التغذية التطبيقية للحيوانات المزرعية	١٠٥٠٥	أساسيات تغذية الحيوان الزراعي		٢	٢	٠	٤	٣
١٠٥١٧	بيولوجيا الإضافات الغذائية	١٠٥٠٥	أساسيات تغذية الحيوان الزراعي		٢	٢	٠	٤	٣
١٠٥١٨	فسيولوجيا الغدد الصماء والجهاز العصبي	١٠٥٠٤	أساسيات فسيولوجيا الحيوان الزراعي		٢	٢	٠	٤	٣
١٠٥١٩	أقلمة الحيوان الزراعي	١٠٥٠١	أساسيات الإنتاج الحيواني		٢	٢	٠	٤	٣
كود المقرر	اسم المقرر	كود المقرر	المتطلب السابق	المستوى*	محاضرة	معمل	ورشة/مزرعة	مجموع	ساعات معتمدة
١٠٥٢٠	إنتاج وتحسين الجاموس	١٠٥٠١	أساسيات الإنتاج الحيواني		٢	٢	٠	٤	٣
١٠٥٣٢	صحة بيطرية للحيوانات المزرعية				٢	٢	٠	٤	٣
المجموع الجزئي									
					٦	٦	٠	١٢	٩

* للطلاب حرية دراسة هذه المقررات في المستوى الثالث أو الرابع وفقا للمتطلب السابق وبما لا يتجاوز حدود العيب الدراسي المنصوص عليه في المادة (١٩) من هذه اللائحة

لمقررات الاختيارية لتوجه إنتاج الدواجن

١٨ ساعة معتمدة

كود المقرر	اسم المقرر	كود المقرر	المتطلب السابق	المستوى*	محاضرة	معمل	ورشة/مزرعة	مجموع	ساعات معتمدة
١٠٦٠٧	أساسيات إنتاج ورعاية الدواجن	١٠٦٠١	أساسيات إنتاج الدواجن		٢	٢	٠	٤	٣
١٠٦٠٨	أساليب التحسين الوراثي في الدواجن	١٠٦٠٣	أساسيات تربية الدواجن		٢	٢	٠	٤	٣

٣	٤	٠	٢	٢		أساسيات تربية الدواجن	١٠٦٠٣	وراثة الصفات في الدواجن	١٠٦٠٩
٣	٤	٠	٢	٢				تكنولوجيا التفرخ والحضانة	١٠٦١٠
٣	٤	٠	٢	٢		أساسيات تربية الدواجن	١٠٦٠٣	تكنولوجيا إنتاج وتسويق منتجات الدواجن	١٠٦١١
٣	٤	٠	٢	٢		أساسيات فسيولوجيا الدواجن	١٠٦٠٤	فسيولوجيا البيئة والأقلمة	١٠٦١٢
٣	٤	٠	٢	٢		أساسيات فسيولوجيا الدواجن	١٠٦٠٤	فسيولوجيا النمو والغدد الصماء في الدواجن	١٠٦١٣
٣	٤	٠	٢	٢				إنتاج الأراب والطيور المائية	١٠٦١٤
٣	٤	٠	٢	٢				إنتاج الدواجن غير التقليدي	١٠٦١٥
٣	٤	٠	٢	٢		أساسيات تغذية الدواجن	١٠٦٠٥	تكنولوجيا أعلاف الدواجن	١٠٦١٦
٣	٤	٠	٢	٢		أساسيات تغذية الدواجن	١٠٦٠٥	الإضافات غير الغذائية في أعلاف الدواجن	١٠٦١٧
٣	٤	٠	٢	٢				تكنولوجيا مشاريع الدواجن	١٠٦١٨
٣	٦	٤	٨	٠	٢	٤	٢	٤	المجموع الجزئي

* للطالب حرية دراسة هذه المقررات في المستوى الثالث أو الرابع وفقا للمتطلب السابق وبما لا يتجاوز حدود العبء الدراسي المنصوص عليه في المادة (١٩) من هذه اللائحة

المقررات الاختيارية لتوجه إنتاج الأسماك

١٨ ساعة معتمدة

ساعات معتمدة	مجموع	ورشة/مزرعة	معمل	محاضرة	المستوى*	المتطلب السابق	كود المقرر	اسم المقرر	كود المقرر
٣	٤	٠	٢	٢		أساسيات تغذية الدواجن	١٠٦٠٥	أسماك المياه العذبة والمالحة	١٠٥٢١
٣	٤	٠	٢	٢		أسس وأساليب الاستزراع السمكي	١١٠٥٣٢	أسس تصميم وإنشاء المزارع السمكية	١٠٥٢٢
٣	٤	٠	٢	٢				أسماك الزينة	١٠٥٢٣
٣	٤	٠	٢	٢		أساسيات فسيولوجيا الحيوان الزراعي	١٠٥٠٤	فسيولوجيا الأسماك	١٠٥٢٤
ساعات معتمدة	مجموع	ورشة/مزرعة	معمل	محاضرة	المستوى*	المتطلب السابق	كود المقرر	اسم المقرر	كود المقرر
٣	٤	٠	٢	٢				بيولوجيا الأسماك والإحياء المائي	١٠٥٢٥
٣	٤	٠	٢	٢				تغذية الأسماك	١٠٥٢٦
٣	٤	٠	٢	٢		أسس وأساليب الاستزراع السمكي	١٠٥٣٢	طرق صيد الأسماك	١٠٥٢٧
٣	٤	٠	٢	٢				أمراض الأسماك	١٠٥٢٨
٣	٤	٠	٢	٢				الهضم والتمثيل الغذائي في الأسماك	١٠٥٢٩
٣	٤	٠	٢	٢				فسيولوجيا تكاثر الأسماك والقشريات	١٠٥٣٠
٣	٤	٠	٢	٢				التغذية التطبيقية للأسماك	١٠٥٣١

* للطالب حرية دراسة هذه المقررات في المستوى الثالث أو الرابع وفقا للمتطلب السابق وبما لا يتجاوز حدود العبء الدراسي المنصوص عليه في المادة (١٩) من هذه اللائحة

٣- برنامج علوم الأغذية

المقررات الإجبارية لمتطلبات برنامج علوم الأغذية

٣٩ ساعة معتمدة

كود المقرر	اسم المقرر	كود المقرر	المتطلب السابق	المستوى	محاضرة	معمل	ورشة/مزرعة	مجموع	ساعات معتمدة
١٠٧٠٣	كيمياء وتحليل الأغذية	١٠٧٠٢	أساسيات تكنولوجيا الأغذية	٣	٢	٢	٠	٤	٣
١٠٧٠٤	ميكروبيولوجيا الأغذية	١٠٤٠٢	ميكروبيولوجيا زراعية	٣	٢	٢	٠	٤	٣
١٠٧٠٥	الأنزيمات والتحوليات الحيوية	١٠٧٠١	كيمياء حيوية زراعية	٣	٢	٢	٠	٤	٣
١٠٣٠٣	أساسيات كيمياء الألبان	١٠٣٠١	أساسيات علوم الألبان	٣	٢	٢	٠	٤	٣
١٠٣٠٤	ميكروبيولوجيا اللبن ومنتجاته	١٠٤٠٢	ميكروبيولوجيا زراعية	٣	٢	٢	٠	٤	٣
١٠٣٠٥	تكنولوجيا المنتجات اللبنية الدهنية	١٠٣٠١	أساسيات علوم الألبان	٣	٢	٢	٠	٤	٣
١٠٣٠٦	تكنولوجيا الجبن	١٠٣٠١	أساسيات علوم الألبان	٣	٢	٢	٠	٤	٣
١١٣٤٦	معدات ووحدات إنتاج الأغذية والألبان	١٠٧٠٢	أساسيات تكنولوجيا الأغذية	٣	٢	٢	٠	٤	٣
١٠٣٠٧	تكنولوجيا المثلوجات اللبنية	١٠٣٠١	أساسيات علوم الألبان	٣	١	٢	٠	٣	٢
١٠٧٠٦	جودة الأغذية ومراقبة الإنتاج	١٠٧٠٢	أساسيات تكنولوجيا الأغذية	٤	٢	٢	٠	٤	٣
١٠٧٠٧	تغذية إنسان	١٠٧٠٢	أساسيات تكنولوجيا الأغذية	٤	٢	٢	٠	٤	٣
١١١٠٢	إحصاء وتصميم التجارب			٤	١	٢	٠	٣	٢
١٠٧٢١	مشروع التخرج			٤	٠	٦	٠	٦	٣
١٠٣٢٣				٤	٠	٦	٠	٦	٣
١٠٧١٩	تدريب صيفي عام				٠	٢	٠	٢	١
١٠٣٢١					٠	٢	٠	٢	١
١٠٧٢٠	تدريب صيفي خاص				٠	٢	٠	٢	١
١٠٣٢٢					٠	٢	٠	٢	١

١- يقوم طالب (برنامج علوم الأغذية عام) بدراسة مقررين اختياريين (٦ ساعات معتمدة) من تخصصات أخرى مرتبطة ببرنامج علوم الأغذية وثلاث مقررات اختيارية (٩ ساعات معتمدة) من توجه تكنولوجيا الأغذية وثلاث مقررات اختيارية (٩ ساعات معتمدة) من توجه الألبان.

٢- يقوم طالب (برنامج علوم الأغذية- توجه تكنولوجيا الأغذية) بدراسة مقررين اختياريين (٦ ساعات معتمدة) من تخصصات أخرى مرتبطة ببرنامج علوم الأغذية وستة مقررات اختيارية (١٨ ساعة معتمدة) من توجه تكنولوجيا الأغذية.

٣- يقوم طالب (برنامج علوم الأغذية - توجه علوم الألبان) بدراسة مقررين اختياريين (٦ ساعات معتمدة) من تخصصات أخرى مرتبطة ببرنامج علوم الأغذية وستة مقررات اختيارية (١٨ ساعة معتمدة) من توجه الألبان.

مقررات اختيارية من تخصصات أخرى مرتبطة ببرنامج علوم الأغذية

٦ ساعات معتمدة

ساعات معتمدة	مجموع	ورشة/مزرعة	معمل	محاضرة	المستوى*	المتطلب السابق	كود المقرر	اسم المقرر	كود المقرر
٣	٤	٠	٢	٢				حشرات وأفات المخازن والمصانع	١٠٨١٣
٣	٤	٠	٢	٢		أساسيات إنتاج الدواجن	١٠٦٠١	تكنولوجيا إنتاج وتسويق منتجات الدواجن	١٠٦١٠
ساعات معتمدة	مجموع	ورشة/مزرعة	معمل	محاضرة	المستوى*	المتطلب السابق	كود المقرر	اسم المقرر	كود المقرر
٣	٤	٠	٢	٢		مبادئ الاقتصاد الزراعي	١٠٢٠١	اقتصاديات التصنيع الغذائي	١٠٢١٦
٣	٤	٠	٢	٢		أساسيات الإنتاج الحيواني	١٠٥٠١	إنتاج ماشية اللبن	١٠٥١٠
٣	٤	٠	٢	٢		أساسيات الإنتاج الحيواني	١٠٥٠١	إنتاج ماشية اللحم	١٠٥٠٩
٣	٤	٠	٢	٢		أساسيات الأراضي	١٠١٠١	الكيمياء الغروية للأراضي	١٠١١٣
٣	٤	٠	٢	٢				مقرر حر	
١	٨	٢	٤	٠	١	٢	١	٢	المجموع الجزئي

* للطالب حرية دراسة هذه المقررات في المستوى الثالث أو الرابع وفقا للمتطلب السابق وبما لا يتجاوز حدود العبء الدراسي المنصوص عليه في المادة (١٩) من هذه اللائحة.

المقررات الاختيارية لتوجه تكنولوجيا الأغذية

١٨ ساعة معتمدة

ساعات معتمدة	مجموع	ورشة/مزرعة	معمل	محاضرة	المستوى*	المتطلب السابق	كود المقرر	اسم المقرر	كود المقرر
٣	٤	٠	٢	٢		الأزيمات والتحويلات الحيوية	١٠٧٠٥	التخميرات الصناعية	١٠٧٠٨
٣	٤	٠	٢	٢		أساسيات تكنولوجيا الأغذية	١٠٧٠٢	تبريد وتجميد وتجفيف الأغذية	١٠٧٠٩
٣	٤	٠	٢	٢		أساسيات تكنولوجيا الأغذية	١٠٧٠٢	الزيوت والدهون ومنتجاتها	١٠٧١٠
٣	٤	٠	٢	٢		أساسيات المحاصيل	١١١٠١	السكر والحبوب ومنتجاتها	١٠٧١١
٣	٤	٠	٢	٢				الشروط الصحية لمصانع الأغذية	١٠٧١٢
٣	٤	٠	٢	٢		أساسيات تكنولوجيا	١٠٧٠٢	تصنيع اللحوم والدواجن والسمك	١٠٧١٣

الأغذية								
١٠٧١٤	تعبئة وتغليف الأغذية							
١٠٧١٥	المركبات الحيوية الطبيعية	١٠٧٠١	كيمياء حيوية زراعية					
١٠٧١٦	مختارات في علوم وتكنولوجيا الأغذية							
١٠٧١٧	تعليب الأغذية							
	المجموع الجزئي							

* للطلاب حرية دراسة هذه المقررات في المستوى الثالث أو الرابع وفقا للمتطلب السابق وبما لا يتجاوز حدود العباء الدراسي المنصوص عليه في المادة (١٩) من هذه اللائحة.

المقررات الاختيارية لتوجه الألبان

١٨ ساعة معتمدة

كود المقرر	اسم المقرر	كود المقرر	المتطلب السابق	المستوى*	محاضرة	معمل	ورشة/مزرعة	مجموع	ساعات معتمدة
١٠٣٠٨	تكنولوجيا اللبن السائل	١٠٣٠٣	أساسيات كيمياء الألبان		٢	٢	٠	٤	٣
١٠٣٠٩	التشريعات اللبنية	١٠٣٠١	أساسيات علوم الألبان		٣	٠	٠	٣	٣
١٠٣١٠	تكنولوجيا الألبان المكثفة والمجففة				٢	٢	٠	٤	٣
١٠٣١١	إدارة وتنظيم مصانع الألبان	١٠٢٠١	مبادئ الاقتصاد الزراعي		٢	٢	٠	٤	٣
١٠٣١٢	مراقبة جودة الألبان ومنتجاتها				٢	٢	٠	٤	٣
١٠٣١٣	تكنولوجيا الألبان المتخمرة	١٠٣٠٤	ميكروبيولوجيا اللبن ومنتجاتها		٢	٢	٠	٤	٣
١٠٣١٤	تعبئة وتغليف منتجات الألبان	١١٣٤٦	معدات وورودات إنتاج الأغذية والألبان		٢	٢	٠	٤	٣
١٠٣١٥	أساسيات الكيمياء الطبيعية للبن ومنتجاتها	١٠٣٠٣	أساسيات كيمياء الألبان		٢	٢	٠	٤	٣
كود المقرر	اسم المقرر	كود المقرر	المتطلب السابق	المستوى*	محاضرة	معمل	ورشة/مزرعة	مجموع	ساعات معتمدة
١٠٣١٦	أساسيات تحكم اللبن ومنتجاتها				٢	٢	٠	٤	٣
١٠٣١٧	طرق حفظ اللبن ومنتجاتها	١٠٣٠١	أساسيات علوم الألبان		٢	٢	٠	٤	٣
١٠٣١٨	اللبن وتغذية الإنسان				٢	٢	٠	٤	٣
١٠٣١٩	بدائل الألبان ومنتجاتها	١٠٣٠١	أساسيات علوم الألبان		٢	٢	٠	٤	٣
١٠٣٢٠	مدخل إلى التكنولوجيا الحديثة في مجال الألبان				٢	٢	٠	٤	٣
	المجموع الجزئي				٢٧	٢٤	٠	٥١	٩٣

* للطلاب حرية دراسة هذه المقررات في المستوى الثالث أو الرابع وفقا للمتطلب السابق وبما لا يتجاوز حدود العباء الدراسي المنصوص عليه في المادة (١٩) من هذه اللائحة.

٤- برنامج وقاية النبات

المقررات الإجبارية لمتطلبات برنامج وقاية النبات

٣٩ ساعة معتمدة

ساعات معتمدة	مجموع	ورشة/مزرعة	معمل	محاضرة	المستوى*	المتطلب السابق	كود المقرر	اسم المقرر	كود المقرر
٣	٤	٠	٢	٢	٣	حشرات عام	١٠٨٠٢	مورفولوجيا وتقسيم الحشرات	١٠٨٠٥
٣	٤	٠	٢	٢	٣	حشرات عام	١٠٨٠٢	فسيولوجي الحشرات	١٠٨٠٦
٣	٤	٠	٢	٢	٣	أساسيات وقاية النبات	١٠٤٠٣	أساسيات الأمراض الفطرية	١٠٤٠٤
٣	٤	٠	٢	٢	٣	أساسيات وقاية النبات	١٠٤٠٣	أساسيات الأمراض الفيروسية والنيماطودية	١٠٤٠٦
٣	٤	٠	٢	٢	٣	ميكروبيولوجيا زراعية	١٠٤٠٢	أساسيات الأمراض البكتيرية	١٠٤٠٥
٣	٤	٠	٢	٢	٣	الكيمياء العضوية	١١٠٠٢	كيمياء وسمية مبيدات الآفات	١١٠٠٤
٣	٤	٠	٢	٢	٣	الكيمياء العضوية	١١٠٠٢	مبيدات الحشائش والفطريات	١١٠٠٥
٣	٤	٠	٢	٢	٣			آلات مكافحة الآفات	١١٣٤٧
٢	٣	٠	٢	١	٤	نبات زراعي عام	١٠٤٠١	بيئة النبات الزراعي	١٠٤٤١
٣	٤	٠	٢	٢	٤	حشرات عام	١٠٨٠٢	الحشرات الاقتصادية	١٠٨٠٤
٣	٤	٠	٢	٢	٤	الكيمياء التحليلية	١١٠٠٣	تحليل المبيدات ومبيقاتها	١١٠٠٦
٢	٣	٠	٢	١	٤			إحصاء وتصميم التجارب	١١١٠٢
٣	٦	٠	٦	٠	٤			مشروع التخرج	١٠٨٢١ ١٠٤٤٤ ١١٠٢٢
١	٢	٠	٢	٠				تدريب صيفي عام	١٠٨١٩ ١٠٤٤٢ ١١٠٢٠
١	٢	٠	٢	٠				تدريب صيفي خاص	١٠٨٢٠ ١٠٤٤٣ ١١٠٢١
٣	٩	٥	٦	٣	٤	٢	٢	المجموع الجزئي	

- ١- يقوم طالب (برنامج وقاية النبات عام) بدراسة مقررين اختياريين (٦ ساعات معتمدة) من تخصصات أخرى مرتبطة ببرنامج وقاية النبات واثنين مقرر اختياري (٦ ساعات معتمدة) من توجه الحشرات الاقتصادية واثنين مقرر اختياري (٦ ساعات معتمدة) من توجه أمراض النبات واثنين مقرر اختياري (٦ ساعات معتمدة) من توجه مبيدات الآفات .
- ٢- يقوم طالب (برنامج وقاية النبات- توجه الحشرات الاقتصادية) بدراسة مقررين اختياريين (٦ ساعات معتمدة) من تخصصات أخرى مرتبطة ببرنامج وقاية النبات وستة مقررات اختيارية (١٨ ساعة معتمدة) من توجه الحشرات الاقتصادية.
- ٣- يقوم طالب (برنامج وقاية النبات- توجه أمراض النبات) بدراسة مقررين اختياريين (٦ ساعات معتمدة) من تخصصات أخرى مرتبطة ببرنامج وقاية النبات وستة مقررات اختيارية (١٨ ساعة معتمدة) من توجه أمراض النبات.
- ٤- يقوم طالب (برنامج وقاية النبات- توجه مبيدات الآفات) بدراسة مقررين اختياريين (٦ ساعات معتمدة) من تخصصات أخرى مرتبطة ببرنامج وقاية النبات وستة مقررات اختيارية (١٨ ساعة معتمدة) من توجه مبيدات الآفات.

مقررات اختيارية من تخصصات أخرى مرتبطة ببرنامج وقاية النبات

٦ ساعات معتمدة

ساعات معتمدة	مجموع	ورشة/مزرعة	معمل	محاضرة	المستوى*	المتطلب السابق	كود المقرر	اسم المقرر	كود المقرر
٣	٤	٠	٢	٢		أساسيات الخضر	١٠٩١٦	الزراعة المحمية في الخضر	١٠٩١٨
٣	٤	٠	٢	٢		أساسيات الأراضي	١٠١٠١	الكيمياء الغروية للأراضي	١٠١١٣
٣	٤	٠	٢	٢		أساسيات الإرشاد الزراعي	١٠٢٢١	البرامج والأنشطة الإرشادية	١٠٢٢٥
٣	٤	٠	٢	٢		مبيدات الحشائش والفطريات	١١٠٠٥	الحشائش ومكافحتها	١١١١١
٣	٤	٠	٢	٢		أساسيات الوراثة	١١٢٠١	الوراثة الجزيئية للإجهاد البيئي للنبات	١١٢١٣
٣	٤	٠	٢	٢		نبات زراعي عام	١٠٤٠١	الاحتياجات الغذائية للنبات	١٠٤٢١
٣	٤	٠	٢	٢				مقرر حر	
٢	١	٢	٨	٠	١	٤	١	٤	المجموع الجزئي

* للطالب حرية دراسة هذه المقررات في المستوى الثالث أو الرابع وفقا للمتطلب السابق وبما لا يتجاوز حدود العبء الدراسي المنصوص عليه في المادة (١٩) من هذه اللائحة.

المقررات الاختيارية لتوجه الحشرات الاقتصادية

١٨ ساعة معتمدة

ساعات معتمدة	مجموع	ورشة/مزرعة	معمل	محاضرة	المستوى*	المتطلب السابق	كود المقرر	اسم المقرر	كود المقرر
٣	٤	٠	٢	٢		حشرات عام	١٠٨٠٢	بيضة الحشرات	١٠٨٠٧
٣	٤	٠	٢	٢		كيمياء وسمية مبيدات الآفات	١١٠٠٤	المكافحة الحيوية	١٠٨٠٨
٣	٤	٠	٢	٢		الحشرات الاقتصادية	١٠٨٠٤	الحشرات الطبية والبيطرية	١٠٨٠٩
٣	٤	٠	٢	٢		حشرات عام	١٠٨٠٢	حشرات محاصيل الحقل	١٠٨١٠
٣	٤	٠	٢	٢		حشرات عام	١٠٨٠٢	حشرات الفاكهة	١٠٨١١
٣	٤	٠	٢	٢		حشرات عام	١٠٨٠٢	حشرات الخضر	١٠٨١٢
٣	٤	٠	٢	٢				حشرات وآفات المخازن والمصانع	١٠٨١٣
٣	٤	٠	٢	٢		فسيولوجى الحشرات	١٠٨٠٦	سلوك الحشرات	١٠٨١٤
٣	٤	٠	٢	٢		مورفولوجيا وتقسيم الحشرات	١٠٨٠٥	أكاروس	١٠٨١٥
٣	٤	٠	٢	٢		مبادئ الحيوان الزراعي	١٠٨٠١	هستولوجى وفسيولوجى الحيوان	١٠٨١٦
٣	٤	٠	٢	٢				التدوع البيولوجي	١٠٨١٧
٣	٣	٤	٤	٠	٢	٢	٢	٢	المجموع الجزئي

* للطالب حرية دراسة هذه المقررات في المستوى الثالث أو الرابع وفقا للمتطلب السابق وبما لا يتجاوز حدود العبء الدراسي المنصوص عليه في المادة (١٩) من هذه اللائحة.

المقررات الاختيارية لتوجه أمراض النبات

١٨ ساعة معتمدة

ساعات معتمدة	مجموع	ورشة/مزرعة	معمل	محاضرة	المستوى*	المتطلب السابق	كود المقرر	اسم المقرر	كود المقرر
٣	٤	٠	٢	٢				أمراض ما بعد الحصاد	١٠٤٠٧
٣	٤	٠	٢	٢		أساسيات المحاصيل	١١١٠١	أمراض المحاصيل الحقلية	١٠٤٠٨
٣	٤	٠	٢	٢		أساسيات إنتاج الفاكهة	١٠٩٠١	أمراض المحاصيل البستانية	١٠٤٠٩

ساعات معتمدة	مجموع	ورشة/مزرعة	معمل	محاضرة	المستوى*	المتطلب السابق	كود المقرر	اسم المقرر	كود المقرر
٣	٤	٠	٢	٢		أساسيات الأمراض الفيروسية والنيماطودية	١٠٤٠٦	الأمراض الفيروسية والفيتوبلازما	١٠٤١٠
٣	٤	٠	٢	٢		أساسيات الأمراض الفيروسية والنيماطودية	١٠٤٠٦	الأمراض النيماطودية ومكافحتها	١٠٤١١
٣	٤	٠	٢	٢				الأمراض البكتيرية ومكافحتها	١٠٤١٢
٣	٤	٠	٢	٢		أساسيات وقاية النبات	١٠٤٠٣	أمراض النباتات غير الطفيلية	١٠٤١٣
٣	٤	٠	٢	٢		أساسيات وقاية النبات	١٠٤٠٣	تشخيص الأمراض النباتية بالبيولوجيا الجزيئية	١٠٤١٤
٣	٤	٠	٢	٢		بيئة النبات الزراعي	١٠٤٤٢	فسيولوجيا النباتات المريضة	١٠٤١٥
٣	٤	٠	٢	٢		بيئة النبات الزراعي	١٠٤٤٢	التغيرات المناخية والتنبؤ بأمراض النبات	١٠٤١٦
٣	٤	٠	٢	٢		كيمياء حيوية زراعية	١٠٧٠١	مضادات الأكسدة ومستحضرات المقاومة	١٠٤١٧
٣	٤	٠	٢	٢		أساسيات وقاية النبات	١٠٤٠٣	الأمراض النباتية المحمولة بالتربة	١٠٤١٨
٣	٤	٠	٢	٢				فسيولوجيا الإجهاد البيئي للنبات	١٠٤١٩
٣	٩	٥	٢	٢	٦			المجموع الجزئي	

* للطالب حرية دراسة هذه المقررات في المستوى الثالث أو الرابع وفقا للمتطلب السابق وبما لا يتجاوز حدود العبء الدراسي المنصوص عليه في المادة (١٩) من هذه اللائحة.

المقررات الاختيارية لتوجه مبيدات الآفات

١٨ ساعة معتمدة

ساعات معتمدة	مجموع	ورشة/مزرعة	معمل	محاضرة	المستوى*	المتطلب السابق	كود المقرر	اسم المقرر	كود المقرر
٣	٤	٠	٢	٢				تكنولوجيا تجهيز المبيدات	١١٠٠٧
٣	٤	٠	٢	٢		كيمياء وسمية مبيدات الآفات	١١٠٠٤	المبيدات الحديوية	١١٠٠٨
٣	٤	٠	٢	٢		كيمياء وسمية مبيدات الآفات	١١٠٠٤	إدارة مكافحة الآفات	١١٠٠٩
٣	٤	٠	٢	٢		مبيدات الحشائش والفطريات	١١٠٠٥	مكافحة آفات المحاصيل السنائية والأشجار الخشبية	١١٠١٠
٣	٤	٠	٢	٢				مكافحة الحشرات المنزلية والقوارض	١١٠١١
٣	٤	٠	٢	٢		أساسيات الأمراض الفيروسية والنيماطودية	١٠٤٠٦	مكافحة النيماطودا والأكاروس	١١٠١٢
٣	٤	٠	٢	٢		كيمياء وسمية مبيدات الآفات	١١٠٠٤	مقاومة الآفات للمبيدات	١١٠١٣
٣	٤	٠	٢	٢				التقييم الحيوي للمبيدات	١١٠١٤
٣	٤	٠	٢	٢		الكيمياء العضوية	١١٠٠٢	كيمياء المركبات الأروماتي هـ	١١٠١٥
٣	٤	٠	٢	٢		الكيمياء الطبيعية	١١٠٠١	كيمياء الديناميكا الحرارية	١١٠١٦
٣	٤	٠	٢	٢				كيمياء التحليل الدقيق	١١٠١٧
٣	٣	٤	٢	٢	٢			المجموع الجزئي	

* للطالب حرية دراسة هذه المقررات في المستوى الثالث أو الرابع وفقا للمتطلب السابق وبما لا يتجاوز حدود العبء الدراسي المنصوص عليه في المادة (١٩) من هذه اللائحة.

٥- برنامج التكنولوجيا الحيوية الزراعية

المقررات الإجبارية لمتطلبات برنامج التكنولوجيا الحيوية الزراعية

٣٩ ساعة معتمدة

ساعات معتمدة	مجموع	ورشة/مزرعة	معمل	محاضرة	المستوى	المتطلب السابق	كود المقرر	اسم المقرر	كود المقرر
٣	٤	٠	٢	٢	٣	أساسيات الوراثة	١١٢٠١	وراثة الكائنات الدقيقة	١١٢٠٣
٣	٤	٠	٢	٢	٣			الجيโนม والبروتينات	١١٢٠٤
٣	٤	٠	٢	٢	٣			إحصاء بيولوجي	١١٢٠٧
٣	٤	٠	٢	٢	٣	نبات زراعي عام	١٠٤٠١	تقسيم البكتيري	١٠٤٢٤
٢	٣	٠	٢	١	٣	ميكروبيولوجيا زراعية	١٠٤٠٢	الخلية الميكروبية	١٠٤٢٥
٢	٣	٠	٢	١	٣			فسيولوجيا الكائنات الحية الدقيقة	١٠٤٢٨
٣	٤	٠	٢	٢	٣	أساسيات الأراضي	١٠١٠١	ميكروبيولوجيا الأراضي الزراعية	١٠١٠٦
٣	٤	٠	٢	٢	٣	نبات زراعي عام	١٠٤٠١	فسيولوجيا الإجهاد البيئي للنبات	١٠٤٢٠
٣	٤	٠	٢	٢	٣	أساسيات الوراثة	١١٢٠١	تقنيات الهندسة الوراثية	١١٢٠٥
٣	٤	٠	٢	٢	٤	أساسيات الوراثة	١١٢٠١	الوراثة الكمية	١١٢٠٦
٣	٤	٠	٢	٢	٤			المواد المنتجة ميكروبيولوجيا	١٠٤٢٦
٣	٤	٠	٢	٢	٤	ميكروبيولوجيا زراعية	١٠٤٠٢	ميكروبيولوجيا تدوير المخلفات	١٠٤٢٧
٣	٦	٠	٦	٠	٤			مشروع التخرج	١١٢٢٢ ١٠٤٤٤
١	٢	٠	٢	٠				تدريب صيفي عام	١١٢٢٠ ١٠٤٤٢
١	٢	٠	٢	٠				تدريب صيفي خاص	١١٢٢١ ١٠٤٤٣
٣	٩	٥	٦	٣	٤	٢	٢	المجموع الجزئي	

- ١- يقوم طالب (برنامج العلوم التكنولوجيا الحيوية الزراعية عام) بدراسة مقررين اختياريين (٦ ساعات معتمدة) من تخصصات أخرى مرتبطة ببرنامج علوم التكنولوجيا الحيوية الزراعية وثلاث مقررات اختيارية (٩ ساعات معتمدة) من توجه الوراثة وثلاث مقررات اختيارية (٩ ساعات معتمدة) من توجه الميكروبيولوجيا الزراعية.
- ٢- يقوم طالب (برنامج العلوم التكنولوجيا الحيوية الزراعية - توجه الوراثة) بدراسة مقررين اختياريين (٦ ساعات معتمدة) من تخصصات أخرى ببرنامج علوم التكنولوجيا الحيوية الزراعية وستة مقررات اختيارية (١٨ ساعة معتمدة) من توجه الوراثة.
- ٣- يقوم طالب (برنامج العلوم التكنولوجيا الحيوية الزراعية - توجه الميكروبيولوجيا الزراعية) بدراسة مقررين اختياريين (٦ ساعات معتمدة) من تخصصات أخرى ببرنامج علوم التكنولوجيا الحيوية الزراعية وستة مقررات اختيارية (١٨ ساعة معتمدة) من توجه الميكروبيولوجيا الزراعية.

مقررات اختيارية من تخصصات أخرى مرتبطة ببرنامج علوم التكنولوجيا الحيوية الزراعية ٦ ساعات معتمدة

ساعات معتمدة	مجموع	ورشة/مزرعة	معمل	محاضرة	المستوى*	المتطلب السابق	كود المقرر	اسم المقرر	كود المقرر
٣	٤	٠	٢	٢		أساسيات المحاصيل	١١١٠١	أساسيات تربية نبات	١١١٠٦
٣	٤	٠	٢	٢				التلوث البيئي مشكلات وحلول	١١٠١٩
٣	٤	٠	٢	٢				بيولوجيا الإضافات الغذائية	١٠٥١٧
٣	٤	٠	٢	٢		أساسيات تكنولوجيا	١٠٧٠٢	ميكروبيولوجيا الأغذية	١٠٧٠٤

						الأغذية			
٣	٤	٠	٢	٢		مبادئ الاقتصاد الزراعي	١٠٢٠١	اقتصاديات التعاون الزراعي	١٠٢١٨
٣	٤	٠	٢	٢				مقرر حر	
١	٨	٢	٤	٠	١	٢		المجموع الجزئي	

* للطلاب حرية دراسة هذه المقررات في المستوى الثالث أو الرابع وفقا للمتطلب السابق وبما لا يتجاوز حدود العبء الدراسي المنصوص عليه في المادة (١٩) من هذه اللائحة.

المقررات الاختيارية لتوجه الوراثة

١٨ ساعة معتمدة

ساعات معتمدة	مجموع	ورشة/مزرعة	معمل	محاضرة	المستوى*	المتطلب السابق	كود المقرر	اسم المقرر	كود المقرر
٣	٤	٠	٢	٢				وراثة عشائري	١١٢٠٨
٣	٤	٠	٢	٢				حفظ الأصول الوراثةية	١١٢٠٩
٣	٤	٠	٢	٢				الوراثة السيتولوجية	١١٢١٠
٣	٤	٠	٢	٢		الجينوم والبروتينات	١١٢٠٤	تكنولوجيا نقل الجينات	١١٢١١
٣	٤	٠	٢	٢				وراثة فسيولوجية	١١٢١٢
٣	٤	٠	٢	٢				الوراثة الجزيئية للإجهاد البيئي في النبات	١١٢١٣
٣	٤	٠	٢	٢		الجينوم والبروتينات	١١٢٠٤	الوراثة والمجتمع	١١٢١٤
٣	٤	٠	٢	٢		الجينوم والبروتينات	١١٢٠٤	الوراثة والخلية	١١٢١٥
٣	٤	٠	٢	٢				الوراثة الصيدلانية	١١٢١٦
٣	٤	٠	٢	٢		الجينوم والبروتينات	١١٢٠٤	وراثة متقدمة	١١٢١٧
٣	٤	٠	٢	٢				وراثة الدروسفيل	١١٢١٨
٣	٤	٠	٢	٢				الأسس الوراثةية لزراعة الأسجة	١١٢١٩
٣	٦	٤	٨	٠	٢	٤	٢	المجموع الجزئي	

• للطلاب حرية دراسة هذه المقررات في المستوى الثالث أو الرابع وفقا للمتطلب السابق وبما لا يتجاوز حدود العبء الدراسي المنصوص عليه في المادة (١٩) من هذه اللائحة.

المقررات الاختيارية لتوجه الميكروبيولوجيا الزراعية

١٨ ساعة معتمدة

ساعات معتمدة	مجموع	ورشة/مزرعة	معمل	محاضرة	المستوى*	المتطلب السابق	كود المقرر	اسم المقرر	كود المقرر
٣	٤	٠	٢	٢				ميكروبيولوجيا التسميد الحيوي	١٠٤٢٩
٣	٤	٠	٢	٢		تقسيم البكتيريا	١٠٤٢٥	ميكروبيولوجيا المياه	١٠٤٣٠
٣	٤	٠	٢	٢				ميكروبيولوجيا إنتاج وتكسير البلاستيك	١٠٤٣١
٣	٤	٠	٢	٢				عيش الغراب	١٠٤٣٢
٣	٤	٠	٢	٢				ميكروبيولوجيا مكافحة الآفات	١٠٤٣٣

٣	٤	٠	٢	٢		الخلية الميكروبية	١٠٤٢٦	التخميرات الميكروبية	١٠٤٣٤
٣	٤	٠	٢	٢		الخلية الميكروبية	١٠٤٢٦	الأزيمات الميكروبية	١٠٤٣٥
٣	٤	٠	٢	٢		أساسيات وقاية النبات	١٠٤٠٣	أساسيات الفطريات	١٠٤٣٦
ساعات معتمدة	مجموع	ورشة/مزرعة	معمل	محاضرة	المستوى*	المتطلب السابق	كود المقرر	اسم المقرر	كود المقرر
٣	٤	٠	٢	٢		أساسيات وقاية النبات	١٠٤٠٣	أساسيات الفيروسات	١٠٤٣٧
٣	٤	٠	٢	٢		أساسيات وقاية النبات	١٠٤٠٣	أساسيات الطحالب	١٠٤٣٨
٣	٤	٠	٢	٢		فسيولوجيا الكائنات الحية الدقيقة	١٠٤٢٨	تقنيات الميكروبيولوجيا	١٠٤٣٩
٣	٤	٠	٢	٢				الأمن والأمان الحيوي	١٠٤٤٠
٣	٦	٤	٨	٢	٤	٤	٢	٤	٣
المجموع الجزئي									

* للطلاب حرية دراسة هذه المقررات في المستوى الثالث أو الرابع وفقا للمتطلب السابق وبما لا يتجاوز حدود العبء الدراسي المنصوص عليه في المادة (١٩) من هذه اللائحة.

٦- برنامج العلوم الاقتصادية والاجتماعية الزراعية

المقررات الإجبارية لمتطلبات برنامج العلوم الاقتصادية والاجتماعية الزراعية

٣٩ ساعة معتمدة

ساعات معتمدة	مجموع	ورشة/مزرعة	معمل	محاضرة	المستوى	المتطلب السابق	كود المقرر	اسم المقرر	كود المقرر
٣	٤	٠	٢	٢	٣	مبادئ الاقتصاد الزراعي	١٠٢٠١	اقتصاديات الإنتاج الزراعي	١٠٢٠٦
٣	٤	٠	٢	٢	٣	أساسيات الاقتصاد	١٠٢٠٢	التسويق الزراعي	١٠٢٠٨
٢	٣	٠	٢	١	٣			مجالات العمل الإرشادي	١٠٢٢٤
٣	٤	٠	٢	٢	٣	أساسيات الإرشاد الزراعي	١٠٢٢١	الاتصال الإرشادي	١٠٢٢٥
٣	٤	٠	٢	٢	٣	مبادئ المجتمع الريفي	١٠٢٣٨	المؤسسات والمنظمات الاجتماعية الريفية	١٠٢٤٠
٣	٤	٠	٢	٢	٣	مبادئ المجتمع الريفي	١٠٢٣٨	القيادة والتنمية الريفية	١٠٢٤١
٣	٤	٠	٢	٢	٣			قوى وآلات زراعية	١١٣٤٤
٣	٤	٠	٢	٢	٣	أساسيات الإنتاج الحيواني	١٠٥٠١	أسس وأساليب الاستزراع السمكي	١٠٥٠٧
٢	٣	٠	٢	١	٣			الإحصاء في العلوم الاجتماعية والاقتصادية	١٠٢٠٥
٣	٤	٠	٢	٢	٤	مبادئ الاقتصاد الزراعي	١٠٢٠١	التنمية الاقتصادية والسياسية الزراعية	١٠٢٠٧
٣	٤	٠	٢	٢	٤	أساسيات الإرشاد الزراعي	١٠٢٢١	البرامج والأنشطة الإرشادية	١٠٢٢٣
٣	٤	٠	٢	٢	٤	مبادئ المجتمع الريفي	١٠٢٣٨	المشكلات الاجتماعية الريفية	١٠٢٤٢
٣	٦	٠	٦	٠	٤			مشروع التخرج	١٠٢٥٧
١	٢	٠	٢	٠				تدريب صيفي عام	١٠٢٥٥
١	٢	٠	٢	٠				تدريب صيفي خاص	١٠٢٥٦
المجموع الجزئي									

١- يقوم طالب (برنامج العلوم الاقتصادية والاجتماعية الزراعية عام) بدراسة مقررين اختياريين (٦ ساعات معتمدة) من تخصصات أخرى مرتبطة ببرنامج العلوم الاقتصادية والاجتماعية الزراعية واثنين مقرر اختياري (٦ ساعات معتمدة) من توجه الاقتصاد الزراعي

- واثنين مقرر اختياري (٦ ساعات معتمدة) من توجه الإرشاد الزراعي واثنين مقرر اختياري (٦ ساعات معتمدة) من توجه المجتمع الريفي.
- ٢- يقوم طالب (برنامج العلوم الاقتصادية والاجتماعية الزراعية- توجه الاقتصاد الزراعي) بدراسة مقررين اختياريين (٦ ساعات معتمدة) من تخصصات أخرى مرتبطة ببرنامج العلوم الاقتصادية والاجتماعية الزراعية وستة مقررات اختيارية (١٨ ساعة معتمدة) من توجه الاقتصاد الزراعي.
- ٣- يقوم طالب (برنامج العلوم الاقتصادية والاجتماعية الزراعية- توجه الإرشاد الزراعي) بدراسة مقررين اختياريين (٦ ساعات معتمدة) من تخصصات أخرى مرتبطة ببرنامج العلوم الاقتصادية والاجتماعية الزراعية وستة مقررات اختيارية (١٨ ساعة معتمدة) من توجه الإرشاد الزراعي.
- ٤- يقوم طالب (برنامج العلوم الاقتصادية والاجتماعية الزراعية- توجه المجتمع الريفي) بدراسة مقررين اختياريين (٦ ساعات معتمدة) من تخصصات أخرى مرتبطة ببرنامج العلوم الاقتصادية والاجتماعية الزراعية وستة مقررات اختيارية (١٨ ساعة معتمدة) من توجه المجتمع الريفي.

مقررات اختيارية من تخصصات أخرى مرتبطة ببرنامج العلوم الاقتصادية والاجتماعية الزراعية

٦ ساعات معتمدة

ساعات معتمدة	مجموع	ورشة/مزرعة	معمل	محاضرة	المستوى*	المتطلب السابق	كود المقرر	اسم المقرر	كود المقرر
٣	٤	٠	٢	٢		أساسيات علوم الألبان	١٠٣٠١	اللبن وتغذية الإنسان	١٠٣١٨
٣	٤	٠	٢	٢		أساسيات المحاصيل	١١١٠١	إنتاج محاصيل الحقل	١١١٠٤
٣	٤	٠	٢	٢		أساسيات الإنتاج الحيواني	١٠٥٠١	نظم الإنتاج الحيواني	١٠٥٠٦
٣	٤	٠	٢	٢		أساسيات إنتاج الدواجن	١٠٦٠١	أساسيات إنتاج ورعاية الدواجن	١٠٦٠٦
٣	٤	٠	٢	٢		أساسيات الخضر	١٠٩١٦	إنتاج محاصيل الخضر	١٠٩١٧
٣	٤	٠	٢	٢				وقاية المزروعات	١١٠١٨
٣	٤	٠	٢	٢				مقرر حر	
٢	١	٢	٨	٠	١	٤	١	٤	المجموع الجزئي

* للطلاب حرية دراسة هذه المقررات في المستوى الثالث أو الرابع وفقا للمتطلب السابق وبما لا يتجاوز حدود العبء الدراسي المنصوص عليه في المادة (١٩) من هذه اللائحة.

المقررات الاختيارية لتوجه الاقتصاد الزراعي

١٨ ساعة معتمدة

ساعات معتمدة	مجموع	ورشة/مزرعة	معمل	محاضرة	المستوى*	المتطلب السابق	كود المقرر	اسم المقرر	كود المقرر
٣	٤	٠	٢	٢		اقتصاديات الإنتاج الزراعي	١٠٢٠٦	التمويل والائتمان الزراعي	١٠٢٠٩
٣	٤	٠	٢	٢		اقتصاديات الإنتاج الزراعي	١٠٢٠٦	تقييم المشروعات الزراعية	١٠٢١٠
٣	٤	٠	٢	٢				محاسبة التكاليف الزراعية	١٠٢١١
٣	٤	٠	٢	٢				اقتصاديات الموارد الأرضية والمائية	١٠٢١٢

٣	٤	٠	٢	٢		التسويق الزراعي	١٠٢٠٨	التجارة الخارجية الإلكترونية الزراعية	١٠٢١٣
٣	٤	٠	٢	٢		أساسيات المحاصيل	١١١٠١	اقتصاديات استهلاك المنتجات الزراعية	١٠٢١٤
٣	٤	٠	٢	٢		اقتصاديات الإنتاج الزراعي	١٠٢٠٦	اقتصاديات المشروعات الزراعية الصغيرة	١٠٢١٥
٣	٤	٠	٢	٢		أساسيات تكنولوجيا الأغذية	١٠٧٠٢	اقتصاديات التصنيع الغذائي	١٠٢١٦
٣	٤	٠	٢	٢		أساسيات الإنتاج الحيواني	١٠٥٠١	اقتصاديات الإنتاج الحيواني والداجني	١٠٢١٧
٣	٤	٠	٢	٢		اقتصاديات الإنتاج الزراعي	١٠٢٠٦	اقتصاديات التعاون الزراعي	١٠٢١٨
٣	٤	٠	٢	٢		اقتصاديات الإنتاج الزراعي	١٠٢٠٦	اقتصاد قياسي زراعي	١٠٢١٩
٣	٤	٠	٢	٢				اقتصاديات الهندسة الزراعية	١٠٢٢٠
٣	٦	٤	٨	٠	٢	٤	٢	٤	المجموع الجزئي

* للطالب حرية دراسة هذه المقررات في المستوى الثالث أو الرابع وفقا للمتطلب السابق وبما لا يتجاوز حدود العبء الدراسي المنصوص عليه في المادة (١٩) من هذه اللائحة.

المقررات الاختيارية لتوجه الإرشاد الزراعي

١٨ ساعة معتمدة

ساعات معتمدة	مجموع	ورشة/مزرعة	معمل	محاضرة	المستوى*	المتطلب السابق	كود المقرر	اسم المقرر	كود المقرر
٣	٤	٠	٢	٢		البرامج والأنشطة الإرشادية	١٠٢٢٣	التدريب الإرشادي	١٠٢٢٦
٣	٤	٠	٢	٢		مجالات العمل الإرشادي	١٠٢٢٤	المطبوعات الإرشادية الحديثة	١٠٢٢٧
٣	٤	٠	٢	٢				الطرق والمعينات الإرشادية	١٠٢٢٨
٣	٤	٠	٢	٢				إرشاد المرأة الريفية	١٠٢٢٩
٣	٤	٠	٢	٢		البرامج والأنشطة الإرشادية	١٠٢٢٣	تحليل المشكلات الإرشادية	١٠٢٣٠
٣	٤	٠	٢	٢		البرامج والأنشطة الإرشادية	١٠٢٢٣	جودة الخدمة الإرشادية	١٠٢٣١
٣	٤	٠	٢	٢				الإرشاد الزراعي وتعليم الكبار	١٠٢٣٢
ساعات معتمدة	مجموع	ورشة/مزرعة	معمل	محاضرة	المستوى*	المتطلب السابق	كود المقرر	اسم المقرر	كود المقرر
٣	٤	٠	٢	٢		أساسيات الإرشاد الزراعي	١٠٢٢١	إدارة التنظيمات الإرشادية	١٠٢٣٣
٣	٤	٠	٢	٢		البرامج والأنشطة الإرشادية	١٠٢٢٣	القيادة المحلية الإرشادية	١٠٢٣٤
٣	٤	٠	٢	٢		مجالات العمل الإرشادي	١٠٢٢٤	الوسائل الإرشادية الإعلامية	١٠٢٣٥
٣	٤	٠	٢	٢		التسويق الزراعي	١٠٢٠٨	الإرشاد الزراعي التسويقي	١٠٢٣٦
٣	٤	٠	٢	٢		أساسيات الإرشاد الزراعي	١٠٢٢١	الإرشاد الزراعي ونشر المبتكرات الزراعية	١٠٢٣٧
٣	٦	٤	٨	٠	٢	٤	٢	٤	المجموع الجزئي

* للطالب حرية دراسة هذه المقررات في المستوى الثالث أو الرابع وفقا للمتطلب السابق وبما لا يتجاوز حدود العبء الدراسي المنصوص عليه في المادة (١٩) من هذه اللائحة.

المقررات الاختيارية لتوجه المجتمع الريفي

١٨ ساعة معتمدة

ساعات معتمدة	مجموع	ورشة/مزرعة	معمل	محاضرة	المستوى*	المتطلب السابق	كود المقرر	اسم المقرر	كود المقرر
٣	٤	٠	٢	٢				تحليل الاستيطان الريفي	١٠٢٤٣
٣	٤	٠	٢	٢		مبادئ المجتمع الريفي	١٠٢٣٨	علم اجتماع البيئة الريفي	١٠٢٤٤

٣	٤	٠	٢	٢	المؤسسات والمنظمات الإجتماعية الريفيّة	١٠٢٤٠	تنمية المجتمعات الريفيّة المستحدثة	١٠٢٤٥	
٣	٤	٠	٢	٢	القيادة والتنمية الريفيّة	١٠٢٤١	السكان الريفيون والتنمية الريفيّة	١٠٢٤٦	
٣	٤	٠	٢	٢			بحوث اجتماعية ريفيّة	١٠٢٤٧	
٣	٤	٠	٢	٢			تخطيط برامج التنمية الريفيّة	١٠٢٤٨	
٣	٤	٠	٢	٢			نشر وتبني المبتكرات الزراعيّة	١٠٢٤٩	
٣	٤	٠	٢	٢	مبادئ المجتمع الريفي	١٠٢٣٨	التغير الاجتماعي الريفي	١٠٢٥٠	
٣	٤	٠	٢	٢	القيادة والتنمية الريفيّة	١٠٢٤١	السياسة والتخطيط الاجتماعي الريفي	١٠٢٥١	
٣	٤	٠	٢	٢	مبادئ المجتمع الريفي	١٠٢٣٨	المجتمع الريفي المحلي	١٠٢٥٢	
٣	٤	٠	٢	٢	المؤسسات والمنظمات الإجتماعية الريفيّة	١٠٢٤٠	التشريعات الاجتماعيّة والزراعيّة	١٠٢٥٣	
٣	٤	٠	٢	٢	مبادئ المجتمع الريفي	١٠٢٣٨	علم الاجتماع الزراعي	١٠٢٥٤	
٣	٦	٤	٨	٠	٢	٤	٢	٤	المجموع الجزئي

* للطالب حرية دراسة هذه المقررات في المستوى الثالث أو الرابع وفقا للمتطلب السابق وبما لا يتجاوز حدود العبء الدراسي المنصوص عليه في المادة (١٩) من هذه اللائحة.

٧- برنامج الأراضي والمياه

المقررات الإجبارية لمتطلبات برنامج الأراضي والمياه

٣٩ ساعة معتمدة

ساعات معتمدة	مجموع	ورشة/مزرعة	معمل	محاضرة	المستوى	المتطلب السابق	كود المقرر	اسم المقرر	كود المقرر
٣	٤	٠	٢	٢	٣	أساسيات الأراضي	١٠١٠١	مورفولوجيا وتقسيم الأراضي	١٠١٠٥
٣	٤	٠	٢	٢	٣	ميكروبيولوجيا زراعية	١٠٤٠٢	ميكروبيولوجيا الأراضي الزراعية	١٠١٠٦
٣	٤	٠	٢	٢	٣	أساسيات الأراضي	١٠١٠١	صخور ومعادن الأراضي	١٠١٠٧
٣	٤	٠	٢	٢	٣			تغذية نباتات	١٠١٠٨
٣	٤	٠	٢	٢	٣	الكيمياء الطبيعية	١١٠٠١	كيمياء الأراضي	١٠١١١
٣	٤	٠	٢	٢	٣			صيانة الأراضي	١٠١١٤
٣	٤	٠	٢	٢	٣			إنتاج محاصيل الحقل	١١١٠٤
٣	٤	٠	٢	٢	٣			الكيمياء الغروية للأراضي	١٠١١٣
٢	٣	٠	٢	١	٤	أساسيات الأراضي	١٠١٠١	استصلاح الأراضي	١٠١١٢
٣	٤	٠	٢	٢	٤			أساسيات الري والصرف الزراعي	١٠١٠٩
٣	٤	٠	٢	٢	٤	طبيعة وأرصاد جوية	١٠١٠٢	طبيعة الأراضي	١٠١١٠
٢	٣	٠	٢	١	٤			إحصاء وتصميم التجارب	١١١٠٢
٣	٦	٠	٦	٠	٤			مشروع التخرج	١٠١٣٠
١	٢	٠	٢	٠				تدريب صيفي عام	١٠١٢٨
١	٢	٠	٢	٠				تدريب صيفي خاص	١٠١٢٩
٣	٩	٥	٦	٠	٣	٤	٢	٢	المجموع الجزئي

- يقوم طالب (برنامج الأراضي والمياه) بدراسة مقررين اختياريين (٦ ساعات معتمدة) من تخصصات أخرى مرتبطة ببرنامج الأراضي والمياه وستة مقررات اختيارية (٦ ساعات معتمدة) من برنامج الأراضي والمياه.

مقررات اختيارية من تخصصات أخرى مرتبطة ببرنامج الأراضي والمياه

٦ ساعات معتمدة

ساعات معتمدة	مجموع	ورشة/مزرعة	معمل	محاضرة	المستوى*	المتطلب السابق	كود المقرر	اسم المقرر	كود المقرر
٣	٤	٠	٢	٢		أساسيات الخضار	١٠٩١٦	الزراعة المحمية في الخضار	١١٠٩١٨
٣	٤	٠	٢	٢				وقاية المزروعات	١١١٠١٨
٣	٤	٠	٢	٢				فاكهة المناطق الصحراوية	١١٠٩١٤
٣	٤	٠	٢	٢		نبات زراعي عام	١٠٤٠١	فسيولوجي نبات زراعي	١١٠٤٢١
٣	٤	٠	٢	٢				قوى وآلات زراعية	١١١٣٤٤
٣	٤	٠	٢	٢				مقرر حر	
١	٨	٢	٤	٠	١	٢	١	٢	المجموع الجزئي

* للطلاب حرية دراسة هذه المقررات في المستوى الثالث أو الرابع وفقا للمتطلب السابق وبما لا يتجاوز حدود العيب الدراسي المنصوص عليه في المادة (١٩) من هذه اللائحة.

المقررات الاختيارية تخصص برنامج الأراضي والمياه

١٨ ساعة معتمدة

ساعات معتمدة	مجموع	ورشة/مزرعة	معمل	محاضرة	المستوى*	المتطلب السابق	كود المقرر	اسم المقرر	كود المقرر
٣	٤	٠	٢	٢		كيمياء الأراضي	١٠١١١	تكنولوجيا وكيمياء تدوير المخلفات الزراعية	١٠١١٥
٣	٤	٠	٢	٢				خصوبة أراضى	١٠١١٦
٣	٤	٠	٢	٢				تلوث التربة والمياه ومعالجتها	١٠١١٧
٣	٤	٠	٢	٢		تغذية نبات	١٠١٠٨	أسمدة وتسميد	١٠١١٨
٣	٤	٠	٢	٢				حصر وتقييم الأراضي	١٠١١٩
٣	٤	٠	٢	٢		ميكروبيولوجيا زراعية	١٠٤٠٢	الزراعة العضوية والحيوية	١٠١٢٠
ساعات معتمدة	مجموع	ورشة/مزرعة	معمل	محاضرة	المستوى*	المتطلب السابق	كود المقرر	اسم المقرر	كود المقرر
٣	٤	٠	٢	٢		طبيعة الأراضي	١٠١١٠	طرق الري الحديثة وتطبيقاتها	١٠١٢١
٣	٤	٠	٢	٢				إدارة الموارد المائية	١٠١٢٢
٣	٤	٠	٢	٢				الكيمياء الحيوية للأراضي	١٠١٢٣
٣	٤	٠	٢	٢				المياه الجوفية	١٠١٢٤
٣	٤	٠	٢	٢				تحليل التربة والمياه والنبات	١٠١٢٥
٣	٤	٠	٢	٢				التطبيقات الزراعية للاستشعار عن بعد	١٠١٢٦
٣	٤	٠	٢	٢				تطبيقات الأرصاد الجوية الزراعية	١٠١٢٧
٣	٩	٥	٢	٠	٢	٦	٢	٦	المجموع الجزئي

* للطالب حرية دراسة هذه المقررات في المستوى الثالث أو الرابع وفقا للمتطلب السابق وبما لا يتجاوز حدود العبء الدراسي المنصوص عليه في المادة (١٩) من هذه اللائحة.

٨- برنامج الهندسة الزراعية

المقررات الإلزامية لمتطلبات برنامج الهندسة الزراعية

٣٩ ساعة معتمدة

ساعات معتمدة	مجموع	ورشة/مزرعة	معمل	محاضرة	المستوى	المتطلب السابق	كود المقرر	اسم المقرر	كود المقرر
٢	٢	٠	٠	٢	٣			نظرية الدوال والمعادلات التفاضلية	١١٣١٥
٣	٤	٠	٢	٢	٣			هيدروليكا وميكانيكا موائع	١١٣١٦
٣	٤	٠	٢	٢	٣			أساسيات نظم التهوية في الاستزراع المائي	١١٣١٧
٣	٤	٠	٢	٢	٣			تصميم آلات	١١٣١٨
٣	٤	٠	٢	٢	٣			آلات زراعية	١١٣٢٠
٣	٤	٠	٢	٢	٣			جرارات زراعية	١١٣٢١
٣	٤	٠	٢	٢	٣			أساسيات الإرشاد الزراعي	١٠٢٢٣
٣	٤	٠	٢	٢	٣			الطاقة الجديدة والمتجددة واستغلال المخلفات الصناعية	١١٣١٩
٣	٤	٠	٢	٢	٣			آلات هيدروليكية	١١٣٢٢
٣	٤	٠	٢	٢	٤			هندسة التصنيع الغذائي	١١٣٢٣
٣	٤	٠	٢	٢	٤			هندسة المياني والمنشآت الزراعية	١١٣٢٤
٢	٣	٠	٢	١	٤			إحصاء وتصميم التجارب	١١١٠٢
٣	٩	٠	٦	٠	٤			مشروع التخرج	١١٣٥٠
١	٢	٠	٢	٠				تدريب صيفي عام	١١٣٤٨
١	٢	٠	٢	٠				تدريب صيفي خاص	١١٣٤٩
٣	٩	٠	٣٢	٢٣				المجموع الإجمالي	

- يقوم طالب (برنامج الهندسة الزراعية والنظم الحيوية) بدراسة مقررين اختياريين (٦ ساعات معتمدة) تخصص هندسة القوى والآلات الزراعية ومقررين اختياريين (٦ ساعات معتمدة) هندسة نظم المياه والري والصرف الحقلية ومقررين اختياريين (٦ ساعات معتمدة) تخصص هندسة التصنيع وتكنولوجيا ما بعد الحصاد ومقررين اختياريين (٦ ساعات معتمدة) تخصص هندسة النظم الحيوية .

المقررات الاختيارية تخصص هندسة القوى والآلات الزراعية

٦ ساعات معتمدة

ساعات معتمدة	مجموع	ورشة/مزرعة	معمل	محاضرة	المستوى*	المتطلب السابق	كود المقرر	اسم المقرر	كود المقرر
--------------	-------	------------	------	--------	----------	----------------	------------	------------	------------

٣	٤	٠	٢	٢				صيانة جرارات وآلات زراعية	١١٣٢٥
٣	٤	٠	٢	٢				آلات استصلاح الأراضي	١١٣٢٦
٣	٤	٠	٢	٢				إدارة آلات وقوى زراعية	١١٣٢٧
٣	٤	٠	٢	٢				آلات مزارع الإنتاج الحيواني والداجن	١١٣٢٨
٣	٤	٠	٢	٢				آلات الحصاد والدراس	١١٣٢٩
١	٥	٢	٠	٠	١٠	١٠		المجموع الجزئي	

للطالب حرية دراسة هذه المقررات في المستوى الثالث أو الرابع وفقا للمتطلب السابق وبما لا يتجاوز حدود العبء الدراسي المنصوص عليه في المادة (١٩) من هذه اللائحة.

المقررات الاختيارية تخصص هندسة نظم المياه والري والصرف الحقل

٦ ساعات معتمدة

ساعات معتمدة	مجموع	ورشة/مزرعة	معمل	محاضرة	المستوى*	المتطلب السابق	كود المقرر	اسم المقرر	كود المقرر
٣	٤	٠	٢	٢				تكنولوجيا إدارة المياه	١١٣٣٠
٣	٤	٠	٢	٢				تصميم نظم الري والصرف	١١٣٣١
٣	٤	٠	٢	٢				هندسة معدات الري الحقل	١١٣٣٢
٣	٤	٠	٢	٢				هندسة الصرف الحقل	١١٣٣٣
٣	٤	٠	٢	٢				تطبيقات الحاسب الآلي في مجال الري	١١٣٣٤
١	٥	٢	٠	٠	١٠	١٠		المجموع الجزئي	

* للطالب حرية دراسة هذه المقررات في المستوى الثالث أو الرابع وفقا للمتطلب السابق وبما لا يتجاوز حدود العبء الدراسي المنصوص عليه في المادة (١٩) من هذه اللائحة.

المقررات الاختيارية تخصص هندسة التصنيع الزراعي وتكنولوجيا ما بعد الحصاد

٦ ساعات معتمدة

ساعات معتمدة	مجموع	ورشة/مزرعة	معمل	محاضرة	المستوى*	المتطلب السابق	كود المقرر	اسم المقرر	كود المقرر
٣	٤	٠	٢	٢				هندسة مصانع الأغذية والألبان	١١٣٣٥
٣	٤	٠	٢	٢				تكنولوجيا فصل المواد الزراعية	١١٣٣٦
٣	٤	٠	٢	٢				هندسة نقل وتداول المواد الزراعية	١١٣٣٧
٣	٤	٠	٢	٢				هندسة تخزين الإنتاج الزراعي	١١٣٣٨
٣	٤	٠	٢	٢				هندسة معاملات ما بعد الحصاد	١١٣٣٩
١	٥	٢	٠	٠	١٠	١٠		المجموع الجزئي	

* للطلاب حرية دراسة هذه المقررات في المستوى الثالث أو الرابع وفقا للمتطلب السابق وبما لا يتجاوز حدود العبء الدراسي المنصوص عليه في المادة (١٩) من هذه اللائحة.

المقررات الاختيارية تخصص هندسة النظم الحيوية

٦ ساعات معتمدة

ساعات معتمدة	مجموع	ورشة/مزرعة	معمل	محاضرة	المستوى*	المتطلب السابق	كود المقرر	اسم المقرر	كود المقرر
٣	٤	٠	٢	٢				هندسة التحكم البيئي	١١٣٤٠
٣	٤	٠	٢	٢				نظم التحكم البيئي في المنشآت الزراعية	١١٣٤١
٣	٤	٠	٢	٢				هندسة إدارة المخلفات الزراعية والحيوية	١١٣٤٢
٣	٤	٠	٢	٢				الأساسيات الهندسية لنظم الاستزراع المائي	١١٣٤٣
١	٢	١	٦	٠	٨	٨		المجموع الجزئي	

* للطلاب حرية دراسة هذه المقررات في المستوى الثالث أو الرابع وفقا للمتطلب السابق وبما لا يتجاوز توجه حدود العبء الدراسي المنصوص عليه في المادة (١٩) من هذه اللائحة.

سياسة القبول بالكلية لطلاب الفرقة الأولى:

يتم قبول الطلاب وفقا لقواعد القبول التي يحددها المجلس الاعلى للجامعات حسب السياسات القومية للتعليم و بعد أخذ رأى مجالس الجامعات و مجالس الكليات حيث يتم ترشيح هذه الفئات من الطلاب عن طريق مكتب تنسيق القبول بالجامعات بترتيب درجات النجاح مع مراعاة التوزيع الجغرافى والتي يمكن تلخيصها كالاتى:

- ١- الطلاب الحاصلين علي شهاده الثانويه العامه المصرية شعبه العلوم (القسم العام)
- ٢- الطلاب الحاصلين علي شهاده الثانويه العامه المصرية شعبه الرياضيات (قسم الهندسة الزراعية).
- ٣- الطلاب الحاصلين علي شهاده الثانويه العامه من الدول العربية أو الأجنبية (مصريين) ويرغبون فى اتمام الدراسة ويتم توزيعهم من خلال مكتب التنسيق.
- ٤- الطلاب الوافدون من الدول العربية أو الأجنبية ويصدر بقبولهم قرار من وزير التعليم العالى ويكون تحويلهم ونقل قيدهم بقرار منه، وفي جميع الأحوال لا يجوز أن يزيد عدد المقبولين أو المحولين فى كل كليه علي ١٠ % من عدد الطلاب المقبولين من أبناء جمهوريه مصر العربيه.
- ٥- الطلاب المحولين من كليات غير مناظرة أو معاهد عليا استنفذوا سنوات الرسوب بها او كانوا بمستويات أعلى ولم يوفقوا.
- ٦- الطلاب المحولون من كليات مناظرة ويعمل مقاصة بين المواد التى تم دراستها بالكلية المحول منها والمواد التى تدرس بالكلية المحول اليها تبين انة لابد من قيده بالفرقة الأولى مرة ثانية.

سياسة القبول بالكلية لطلاب الفرق الأعلى:

- ١- الطلاب الحاصلين على المسابقات المركزية للمعاهد الفنية الصناعية بشبرا والى يعقد امتحاناتها بكلية الزراعة (جامعة عين شمس) حيث يرد ملف الطالب من مكتب التنسيق ويتم قبول الطالب بالفرقة الثانية - نظرا لحصول الطالب على عامين بالمعهد بعد حصوله على دبلوم صنایع - قسم بيولوجى.

٢- الطلاب المحولين من كليات مناظرة ويشترط موافقة الكليتين على التحويل - بيان حالة الطالب - المحتوى العلمي التي درست من قبل - ومطابقة هذه المواد بالمواد السابق دراستها من حيث الساعات العملية والنظرية - اذا كان هناك مواد غير مطابقة حتى خمس مواد بالإضافة لمواد التخلف فأنها تنقل للطلاب الى السنة التالية أما اذا كانت أكثر من ذلك فإن الطالب يعيد السنة الدراسية المحول منها.

٣- الطلاب الحاصلين على بكالوريوس من معهد التعاون الزراعى بشبرا أو معهد الكفاية الإنتاجية بالقازيق - لعمل معادلة بكلية الزراعة للتسجيل بالدراسات العليا فيقوموا بدراسة ست مواد مستحدثة بكلية فى مرحلة البكالوريوس.

الخطوات المتبعة لقيد الطالب

١- يقوم مكتب التنسيق بأرسال كشوف الطلاب المرشحين وملفاتهم لكل جامعة ثم تقوم الجامعة بدورها بأرسال هذه لكشوف لكلية المرشحين إليها.

٢- يقيد الطالب بكلية بناء على طلب يقدمه قبل أفتتاح الدراسة و لا يجوز القيد بعد ذلك الا بترخيص من مجلس الكلية فى حدود القواعد التي يقرها مجلس الجامعة.

٣- يتم قيد الطالب بكلية بعد استيفاء أوراقه وأداء الرسوم المقررة و بعد أن يثبت الكشف الطبى خلوه من الأمراض المعدية و صلاحيته لمتابعة الدراسة التي يتقدم لها وفقا للقواعد التي يضعها المجلس الأعلى للجامعات و مجالس الكليات.

٤- تفرغ الطالب للدراسة.

٤- يعد فى الكلية ملف لكل طالب يحتوى على جميع الأوراق المتعلقة بالطالب وعلى الأخص :

- الأوراق المقدمة لأجراء القيد

- بيان أحوال الطالب الدراسية و تواريخها (القيد والامتحانات و نتائجها وتقديراتها).

- بيان العقوبات التأديبية الموقعة عليه.

- أوجه النشاط الرياضي و الأتماعى و العسكرى للطالب.

و يعد سجل خاص بكل طالب يدون به بيان ما تضمنه ملفه فضلا عن تاريخ خروجه من الجامعة و سببه وعمله بعد التخرج ، و يكون هذا السجل من صورتين و تحفظ أحداها فى الكلية و الأخرى فى الجامعة.

سياسة التحويل

تتوافق مع القواعد العامة للتحويلات على مستوى الجامعة ووفقا لقواعد التحويلات التي يحددها المجلس الاعلى للجامعات وهى كالاتى :

أولا: الطلاب بالفرقة الأولى

يجوز تحويل طلاب الفرقة الاولى فى الحالات الاتية :

- إذا كان الطالب حاصلًا على الحد الأدنى للمجموع الذى وصل اليه القبول فى الكلية و فى نفس سنة الفرقة الأولى وكانت أماكنها الكلية تسمح بتحويله و يتم التحويل بموافقة مجلس الكليتين .

- إذا كان الطالب غير حاصل على الحد الأدنى للمجموع الذى وصل اليه القبول فى الكلية فيجوز التحويل بقرار من مجلس الكلية المحول إليها بناء على توصيه من القومسيون الطبى العام لحالته المرضية

الطلاب بالسنوات الأخرى

- يجوز تحويل طلاب السنوات الأخرى من كليه الي نظيرتها فى ذات الجامعة أو فى جامعهه أخرى

بموافقة مجلس الكليتين المختصتين وعلي طالب التحويل تقديم طلبه قبل افتتاح الدراسة في الكلية التي يرغب التحويل إليها، ويجوز لمجلس الكلية عند الضرورة القصوى قبول التحويل بعد هذا التاريخ.

- يجوز نقل قيد الطالب من كلية إلي أخرى غير مناظره في ذات الجامعة أو في جامعه أخرى بقرار من مجلس الكليتين، وذلك بشرط أن يكون سنة حصوله علي الثانوية العامة مستوفيا الشروط المؤهلة للقبول بالكلية وحاصلاً علي المجموع الذي قبلته الكلية في تلك السنة.

- يحتفظ الطالب بالمزايا التي تخوله الرسوم الجامعية التي دفعها وأعمال السنة التي تابعها والامتحانات التي أداها، وذلك فيما لا يتعارض مع أحكام اللائحة الداخلية للكلية المحول إليها.

- يضع مجلس الجامعة المختص القواعد المنظمة لتحويل الطلاب و نقل قيدهم.

- في جميع الأحوال يصدر باعتماد التحويل أو نقل القيد قرار من رئيس الجامعة التي تم التحويل أو النقل إليها أو ممن ينيبه من نوابه .

- تعتبر القواعد التي يقرها مجلس الكلية كشروط إضافية لتنظيم عملية التحويل شروط ملزمة عند فحص طلبات التحويل .

شروط شعب التخصص للفرقة الثالثة لجميع الشعب

للعام الجامعى ٢٠١٤/٢٠١٥ وذلك طبقاً لشروط مجالس الأقسام العلمية

أولاً: الأراضى:

أن يكون الطالب ناجح ومنقول للمستوى الثالث بقرار مجلس القسم بتاريخ ١٣/٧/٢٠١٤م.

ثانياً: الاقتصاد الزراعي (اقتصاد - مجتمع ريفي - إرشاد زراعي) :-

أن يكون الطالب ناجح ومنقول للمستوى الثالث وان يكون اجتاز مواد التخصص (أساسيات الاقتصاد - مبادئ الاقتصاد - مبادئ المجتمع الريفي) بقرار مجلس القسم بجلسته بتاريخ ٤/٦/٢٠١٤م.

ثالثاً: الألبان:

أن يكون الطالب ناجح في جميع المقررات بتقدير مقبول على الأقل على ان براعي في الاختيار بين الطلاب درجات التقدير النهائي كأفضلية بموافقة مجلس القسم بجلسته بتاريخ ٢٢/٦/٢٠١٤م.

رابعاً: النباتات الزراعي :

أن يكون الطالب ناجح ومنقول للمستوى الثالث وبدون اى مواد، بموافقة مجلس القسم بجلسته بتاريخ ١٥/٦/٢٠١٤م.

خامساً: إنتاج الحيوان:

أن يكون الطالب ناجح و منقول للمستوى الثالث و الحصول على تقدير جيد// على الأقل في مادة (إنتاج حيواني ١) بقرار مجلس القسم بجلسته بتاريخ ٢٢/٦/٢٠١٤م

سادساً: إنتاج الدواجن:

أن يكون الطالب ناجح في مواد القسم ومنقول للمستوى الثالث بتقدير مقبول على الأقل بقرار مجلس القسم بجلسته بتاريخ ١٤/٧/٢٠١٤م.

سابعاً: الصناعات الغذائية :

١- أن يكون الطالب ناجح بتقدير D+، وحاصل على تقدير C في مقرر كيمياء حيوية زراعية و مقرر أساسيات تكنولوجيا الأغذية.

٢- يتم التفضيل بين الطلاب المتقدمين للقسم للحاصلين على أعلى التقديرات والدرجات- بموافقة مجلس القسم
بجلسته بتاريخ ٨/٦/٢٠١٤م.

ثامناً: الحشرات الاقتصادية:

أن يكون الطالب ناجح ومنقول للمستوى الثالث وأن يكون ناجح في مادتي مبادئ الحيوان الزراعي
(مستوى أول) - حشرات عام (مستوى ثاني) بقرار مجلس القسم بجلسته بتاريخ ٨/٦/٢٠١٤م.

تاسعاً: البساتين:-

١- الخضر:-

أن يكون الطالب ناجح في مادة التخصص (أساسيات الخضر) بموافقة مجلس القسم بجلسته
بتاريخ ٢٢/٦/٢٠١٤م.

٢- الزهور ونباتات الزينة

أن يكون الطالب ناجح في مادة التخصص (أساسيات الزهور ونباتات الزينة) بموافقة مجلس القسم
بجلسته بتاريخ ٢٢/٦/٢٠١٤م.

٣- الفاكهة:-

أن يكون الطالب ناجح في مادة التخصص (أساسيات الفاكهة) بموافقة مجلس القسم بجلسته
بتاريخ ٢٢/٦/٢٠١٤م.

عاشراً : الكيمياء وسمية المبيدات:

أن يكون الطالب ناجح في المواد التالية (كيمياء طبيعية - كيمياء تحليلية - كيمياء عضوية - حشرات
عامة) بقرار مجلس القسم بجلسته بتاريخ ٢٣/٦/٢٠١٤م.

الحادي عشر: المحاصيل:

١- أن يكون الطالب اجتاز المستوى الثاني بقرار مجلس القسم بجلسته بتاريخ ٢٢/٦/٢٠١٤م.
الثاني عشر: الوراثة:

أن يكون الطالب ناجح في المواد المؤهلة للبرنامج وهما مادتي (أساسيات الوراثة -
الميكرو بيولوجيا الزراعية) بقرار مجلس القسم بجلسته بتاريخ ٢٢/٦/٢٠١٤م.

مزرعة الإنتاج النباتي

المساحة:

تعتبر مزرعة الإنتاج النباتي بكلية الزراعة بكفر الشيخ هي العصب الأساسي للعملية التجريبية
والتعليمية وتبلغ مساحتها ٥٥ فدان، ومصدر الري هو بحر ميت يزيد وتربتها طينية ثقيلة

وبها نسبة متفاوتة من الملوحة حيث يتم فيها تعليم وتدريب طلاب الكلية.

المزرعة والعملية التعليمية والتدريب:

يتم فيها تدريب الطلاب على عمليات إنتاج المحاصيل الحقلية، ويتم فيها أيضاً التعرف على المراحل المختلفة
لإنتاج المحصول ويتعرف الطلاب على التكنولوجيا الحديثة ويتدربون على ممارستها.

كما يتعرف الطلاب ميدانياً على أنواع المحاصيل المختلفة الشتوية كانت أو صيفية أو نيلية أو معمرة، كما يتدرب فيها الطلاب على كيفية استعمال الآلات الحديثة في الخدمة وزراعة وتسميد وري وحصاد المحاصيل، فالمزرعة هي الميدان الفعلي الذي يزاول فيه الطالب عمله بعد تخرجه من الكلية والتدريب على الأعمال المزرعية ووسائل الإنتاج الحديثة هي من أهم الطرق لزيادة الإنتاج من الرقعة الزراعية.

المزرعة كمركز للأبحاث والتجارب:

تعتبر مزرعة كلية الزراعة بكفر الشيخ من أهم المراكز البحثية والتجريبية في منطقة وسط الدلتا، حيث يقوم الباحثون من أعضاء هيئة التدريس وطلاب الدراسات العليا بتنفيذ تجاربهم وأبحاثهم وجميع النتائج التي يتم تحليلها إحصائياً وصياغتها في صورة أبحاث علمية يتم نشرها بمجلة العلوم الزراعية لجامعة كفر الشيخ والمجلات الأخرى المحلية والعالمية كما يتم إلقائها بالمؤتمرات المحلية والعالمية بواسطة الباحثين ومن خلال هذه التجارب والبحوث التي يتم إجراؤها بمزرعة الكلية يكتسب الباحثون خبرة متجددة ليساهموا بها في الحملات القومية للمحاصيل الرئيسية والخضر والفاكهة والنباتات الطبيعية والعطرية ونباتات الزينة كما يتم فيها التجارب المشتركة مع الكليات المناظرة وأقسام وزارة الزراعة بجمهورية مصر العربية أو الأقسام العلمية خارج الوطن

مزرعة الإنتاج الحيواني

تعتبر مزرعة الإنتاج الحيواني والتي تقع بمدينة سخا من المرافق التي تركز عليها أقسام الكلية المختلفة حيث تمد قسم الألبان والصناعات الغذائية بكميات اللبن اللازمة للأبحاث والتجارب العملية التعليمية للطلبة، وكذلك تمد أقسام المبيدات والوراثة والنبات بحيوانات التجارب كما أنه يتعاون مع قسم المحاصيل في تحسين الإنتاجية والقيمة الغذائية لمحاصيل العلف المختلفة كما تساهم الحيوانات في تمويل المنتجات الزراعية الثانوية بالمزرعة هذا علاوة على زيادة خصوبة مزرعة الكلية عن طريق الأسمدة العضوية التي يستخدمها أيضاً قسم البساتين.

و مزرعة الإنتاج الحيواني معدة على طراز حديث وبتكنولوجيا متقدمة وتتكون من ثلاثة طوابق ويشمل الدور الأرضي عدد من الإسطبلات لتربية وإيواء الحيوانات الحلابة وكذلك العجول والعجلات الرضيعة الصغيرة والمتوسطة العمر كما يشمل إسطبلات للأغنام والماعز كذلك عنبر للحيوانات التي على وشك الولادة وآخر للحيوانات ونتاجها، كما يوجد محلب آلي حديث، ومجزر وعيادة بيطرية ومخازن للعليفة وكذلك ميزان حمولة طن لوزن الحيوانات الكبيرة وآخر لوزن الأغنام الماعز.

بينما يشمل الدور الثاني مكاتب للمشرفين من أعضاء هيئة التدريس ومهندس المزرعة والطبيب البيطري وكذلك قاعات ومعامل لزوم العملية التعليمية. والدور الثالث يحتوي على عدد من المعامل الخاصة بالإنتاج السمكي وأيضاً معامل وقاعات مجهزة لزوم العملية التعليمية.

مزرعة الدواجن

فقد تم إنشائها في عام ٢٠٠٨ بسخا عوضاً عن مزرعة الكلية القديمة وهذه المزرعة تم بنائها على مساحة ٧٠٠م^٢ تقريباً وتتكون من ثلاث طوابق والطابق الثالث لكلية الطب البيطري.

المزرعة الجديدة تحتوى على (٢ قاعة محاضرات للطلاب - مكاتب إدارية- دورات مياه - وحدة تصنيع أعلاف دواجن - معمل تفريخ دجاج وسمان - معمل تجهيز عينات - عنبر دجاج بياض تربية في بطاريات- عنبر دجاج سلالات محلية تربية أرضية- عنبر سمان - عنبر أرانب).

وتتضمن البحوث التي تجرى بمزرعة الإنتاج الحيواني والدواجن الاتجاهات الآتية:

أولاً: بحوث مرتبطة بزيادة المواد الغذائية لتغذية حيوانات المزرعة وتتضمن:

محاولات لإدخال مواد علفية جديدة فى تغذية الحيوان وكذلك تحسين القيمة الغذائية لبعض مواد العلف والذي سوف يعكس على إنتاجية الحيوانات من لبن ولحم وتتخلص البحوث الآتية:

- استخدام مخلفات صناعة بنجر السكر.
- استخدام عرش الفول الرومي والبلدي وزعازيع القصب وبعض بقايا محاصيل الحقل.
- تأثير بعض الأصناف الغذائية لرفع كفاءة تمثيل الغذاء.
- دراسة عن مينا بولزم المعادن فالحيوانات المجتررة عند تغذيتها بأعلاف غير تقليدية
- دراسة عن الاتزان المعدي فى الأبقار.
- دراسة على زيادة الاستفادة من البرسيم المصري.
- دراسة على استخدام الجوار كعلف للحيوان.

ثانياً: محاولات مرتبطة بزيادة الكفاءة التناسلية لحيوانات المزرعة وتتضمن:

- معاملة الطلائق الذكور بمشجعات ومنبهات لتحسين صفات السائل المنوي.
- معاملة العجلات الصغيرة غذائياً وتأثيرها على البلوغ المبكر.
- دراسة هستولوجية على الخصية فى العجول الصغيرة النامية.
- دراسة غذائية باستخدام مشجعات النمو على رفع الكفاءة الإنتاجية لمعدلات إدرار الحيوانات ومعدلات أوزان العجول المولودة ومعدلات نموها.
- دراسات فسيولوجية على توفير شياح الإناث وتحسين معدلات خصوبتها ومعالجة خمول المبايض.
- دراسة خواص السائل المنوي فى الماعز وسوائل التخفيف المستخدمة.
- استخدام مخلفات مختلفة لحفظ السائل المنوي فى الأغنام بالتجميد.

ثالثاً: بحوث مرتبطة بالتحسين الوراثى لحيوانات المزرعة:

- ١- معاملات التنبؤ بكمية اللبن فى ٣٠٥ يوماً باستخدام النسب والانحدار وذلك من سجلات الحليب الجزئية.
- ٢- تقدير القيمة التربوية لطلائق ماشية اللبن.
- ٣- معاملات لتعديل سجلات اللبن لأبقار الفر زيان فى ٣٠٥ يوماً للعمر عند الولادة.
- ٤- دراسة اقتصادية على الإنتاج السنوي.

- ٥- تقدير المعالم الوراثية والمظهرية للإنتاج والحياة الإنتاجية في الجاموس.
- ٦- تحسين إنتاج اللبن في الجاموس المصري.
- ٧- تأثير التغذية على كميات ونوع الصوف في الأغنام المصرية.

رابعاً: بحوث مرتبطة بزيادة إنتاج الدواجن:

- ١- تقليل الإجهاد الحراري الذي يتعرض له الدجاج أثناء الموجات الحارة وذلك بإدخال الجينات المفردة في الهجن التجارية لإنتاج البيض واللحم وكذلك السلالات المحلية.
- ٢- دراسة تأثير بعض الأصناف الغير تقليدية مثل البروبيوليس لرفع مناعة السمان الياباني وزيادة إنتاجيته.
- ٣- استخدام بعض المواد التي تحتوى على نسبة عالية من omega3 لزيادة مناعة الطيور وأيضاً لزيادة نسبة الomega3 من لحوم الطيور لاستفادة الإنسان منها وزيادة إنتاجية الطيور
- ٤- دراسة على استخدام بعض الطحالب الطبيعية وبذور العنب وفيتامين A كمادة مضادة للأكسدة وذلك لزيادة صناعة السمان إنتاجية وتحسين نوعية اللحم المنتج.
- ٥- دراسة تأثير الإجهاد الحراري على مقاومة ومناعة الطيور واستخدام بعض المواد مثل التياتين والأسبرين لتقليل مخاطر الإجهاد الحراري.
- ٦- استنباط خطين من اللحم أحدهما خط أب (كابرو ١) والثاني خط أم (كابرو ٢) لإنتاج هجين تجارى محلى على (كابرو ١ ، ٢).
- ٧- الانتخاب للماء المستهلك العالى والمنخفض فى السمان الياباني.
- ٨- انتخاب خطوط عالية المناعة للأمراض الفيروسية فى السلالات المحلية.
- ٩- انتخاب خطوط الإنتاج اللحم والبيض فى السمان الياباني ودراسة المشابهات الإنزيمية والبصمة الوراثية لهذه الخطوط.
- ١٠- تحسين جودة العلائق بعمل علائق غير تقليدية للدجاج البياض والأرانب.
- ١١- تأثير الخلط فى دجاج الرومي المحلى والمستورد على زيادة إنتاجية الرومي من اللحم الأبيض
- ١٢- تأثير الخلط على النمو والكفاءة الإنتاجية للأرانب.
- ١٣- استخدام علائق غير تقليدية فى تغذية الأرانب.
- ١٤- دراسات على تأثير استخدام نظم إضاءة ونظم تغذية محددة على إنتاجية الدجاج البياض
- ١٥- دراسات على بعض العوامل المؤثرة على نسبة الفقس فى بعض أنواع مختلفة من الدواجن.
- ١٦- تأثير الكثافة والنسبة على الخصوبة والفقس فى السمان الياباني.
- ١٧- بعض المعاملات الغذائية لرفع معدل النمو وكفاءة إنتاج اللحم من السمان الياباني.
- ١٨- تأثير إضافة الثوم أو الحقن باستخلاصاته على بعض الظواهر البيولوجية فى السمان.

منحل الكلية

تطور منحل الكلية تطوراً ملموساً خلال السنوات العشرة الأخيرة حيث ازداد عدد الطوائف من ٦٠ طائفة عام ١٩٧٨ إلى ١٥٠ طائفة عام ١٩٨٨.

ونظراً لظروف المنطقة تقلص العدد الآن إلى ٢٠ طائفة خاصة بالعملية التعليمية مع ملاحظة أن المنحل الخاص بمركز التجارب والبحوث الزراعية يوجد به ٤٠ طائفة تدار بطريقة اقتصادية.

وبجانب إنتاجية المنحل من العسل فإن المنحل يؤدي خدمة تعليمية لطلبة الكلية وطلبة الشعبة الزراعية بكلية التربية علاوة على الوفاء بالمتطلبات البحثية لأعضاء هيئة التدريس بقسم الحشرات كذلك طلبية الدراسات العليا بالقسم.

بالإضافة إلى هذا فإن المنحل يقوم بوظيفة حيوية هامة حيث تقوم شغالات النحل بالمساعدة على إتمام عملية التلقيح الخلطي للمحاصيل الحقلية والبستانية مما ينعكس على زيادة الإنتاج.

والياً يتم إنشاء منحل جديد مزود بقاعة درس للطلاب ومخزن وحجرة للفرز ويتم تظليله بزراعة العديد من أنواع الأشجار المتساقطة الأوراق.. كما تم إنشاء وحدة إنتاجية خاصة بالمنحل تدار إدارة اقتصادية تحقيقاً لتشغيل كل الطاقات الإنتاجية ويرجع إلى مركز التجارب والبحوث الزراعية.

٩- العمل على تطوير الأساليب الزراعية فى شتى ميادينها الإرشادية والإنتاجية.

١٠- المساهمة فى إنجاز المشروعات البحثية التى تدخل فى اختصاص المركز.

١١- تدعيم الأقسام العلمية بالكلية مادياً لتنشيط العملية البحثية والتعليمية.

إنجازات المركز:

١- القيام بدورات تدريبية لبعض المختصين بالشركات التى تعمل فى المجالات الزراعية المختلفة.

٢- إمداد المزارعين بشتلات الخضروات الجيدة.

٣- توفير نوع جيد من الخبز لخدمة المجتمع.

٤- إمداد صغار المربين بسلالات دواجن محسنة وكذلك إمداد مزارع الدواجن بأنواع الأعلاف الجيدة.

٥- إمداد نحالي الأقاليم بملكات نحل العسل ذات الصفات القياسية.

٦- إمداد مجتمع الكلية والجامعة بالأرز الأبيض.

٧- إكثار السلالات المنتقاة من المحاصيل والخضر.

٨- القيام بمكافحة الآفات الحشرية والحيوانية بالمدينة الجامعية الخاصة بالجامعة.

العاملون بالأقسام التي يتعامل معها الطلاب بالكلية

أولاً: إدارة قسم شؤون الطلاب:

السيد/ مجدي المغازى محمد

مدير الإدارة

السيدة/ فتحية عبد الرؤوف حسن

مراجع عام القسم ومسئول الخريجين

السيدة/ أطفاف محمد البنا

مسئول المستوى الاول .

السيد/ أحمد عبد المنعم غازي

مسئول المستوى الثاني .

السيدة / منى مصطفى شدة

مسئول المستوى الثالث .

السيد/ خليفة السعيد شعوط

مسئول الفرقة الرابعة

السيد/ طارق متولي مدين

مسئول شؤون أعمال القسم .

السيدة / رحاب كامل الحاييس

مسئول الخريجين .

الخدمات التي تقدمها إدارة شؤون الطلاب يؤدي القسم الخدمات الآتية للطلاب المقيدين بالكلية :

- ١- إجراءات الكشف الطبي للطلاب المستجدين.
 - ٢- الحصول على إذن تحصيل الرسوم الدراسية.
 - ٣- استخراج بطاقة تحقيق الشخصية للكلية (كارنيه).
 - ٤- الحصول على شهادات قيد خاصة بالحالة الدراسية.
 - ٥- اعتماد استمارات السفر (الاشتراكات).
 - ٦- اتخاذ إجراءات تحديد المعاملة التجنيدية.
 - ٧- اعتماد استمارات المدينة الجامعية.
 - ٨- عمل إجراءات مكافأة التفوق للطلاب المتفوقين وتصرف من خزينة الكلية.
 - ٩- عمل إجراءات الرعاية الطبية للطلاب.
 - ١٠- إجراءات تحويل الطلاب من وإلى الكلية ويتم الإعلان عن آخر ميعاد للتحويلات بالكلية وعلى الطلاب المحولين إلى الكلية إحضار بيان حالة دراسية من الكليات المحولين منها.
 - ١١- وضع جداول الدراسة وإعلانها بالكلية.
 - ١٢- تنظيم مجموعات وجداول التدريب الصيفي للطلاب خلال فترة الصيف.
 - ١٣- تلقي طلبات شعب التخصص وتنسيقها من الأقسام العلمية.
 - ١٤- اعتماد استمارات الأنشطة الطلابية خلال العام.
 - ١٥- إعلان نتائج الطلاب بالكلية.
- ويؤدي القسم الخدمات التالية للخريجين ...
- استخراج الشهادات المؤقتة لجميع الخريجين ولجميع السنوات الماضية.
 - استخراج السجلات الدراسية للأربع سنوات.
 - تسليم الشهادات الأصلية للخريجين.

القواعد المنظمة للعلاج الطبي لطلاب كليات
جامعه كفر الشيخ بمستشفيات جامعه طنطا
والادارة الطبية بها فى العام الجامعى
٢٠١٤/٢٠١٥ م.

- سداد جامعه كفر الشيخ مبلغ (٢٠ ج) عن كل طالب من الطلاب المقيدين بكليات
الجامعه فى العام الجامعى ٢٠١١/٢٠١٢ م.
- عرض حالة الطالب على مجلس جامعهه إذا كانت تكاليف العلاج (١٠٠٠ ج) فأكثر أو
أن علاجة سيكون فى مستشفى ومركز طبي خارج الجامعة.
- عرض الموضوع على اللجنة الطبية العليا للإعتماد اذا كانت تكاليف العلاج اقل من
(١٠٠٠ ج).
- يتحمل الطالب نسبة ١٠% من قيمة العلاج الشهرى اذا لم يتجاوز ١٠٠٠ اجنية.
- يتحمل الطالب نسبة ١٥% من قيمة العلاج الشهرى اذا تجاوز ١٠٠٠ اجنية.
- تتحمل موازنة الجامعة بكفر الشيخ تكاليف العلاج للطلاب الذين يتم علاجهم خارج
الادارة الطبية و مستشفيات جامعه طنطا ، وكذا النسب التى يتحملها الطالب (١٠ % ،
١٥ %) الموضحة بعالية.

ثانياً: إدارة رعاية الشباب:

١- السيد/ عصام إبراهيم النجار

مدير الإدارة

أمين صندوق التكافل الاجتماعي واتحاد الطلاب

٢- السيدة/ أمل جابر نعيم

أخصائي اجتماعي ومسئول النشاط الأسر والثقافي

ومسئول الفرقة الثانية .

٣- السيد/ محمد سيد أحمد الشناوي

أخصائي اجتماعي ومسئول النشاط الاجتماعي و

الرحلات و الجوائز ومسئول الفرقة الرابعة والاولى .

٤- السيد/ محمد السيد محمد عبد الوهاب

أخصائي رياضي و مسئول النشاط الرياضي

والنشاط الفني و العلمي والتكنولوجي مسئول

الفرقة الثالثة .

الخدمات والأنشطة الطلابية التي تقدمها إدارة رعاية الشباب

تعمل إدارة رعاية الشباب على تقديم الخدمات الاجتماعية للطلاب ومساعدتهم على ممارسة الأنشطة المختلفة من خلال اتحاد الطلاب.

ومن هذه الخدمات الاجتماعية التي تقدم للطلاب القيام بعمل البحوث الاجتماعية للطلاب الغير قادرين وصرف المساعدات المادية والعينية عن طريق صندوق التكافل الاجتماعي بالكلية.

ويهدف صندوق التكافل الاجتماعي إلى تحقيق الضمان الاجتماعي للطلاب بصورة المختلفة والمساهمة في تنفيذ الخدمات الطلابية وحل المشاكل التي تواجه الطلاب وتحول بينهم وبين الدراسة بسبب عجز دخولهم المالية.

ويشكل مجلس إدارة صندوق التكافل الاجتماعي من:

-أ.د/ وكل الكلية لشئون التعليم والطلاب رئيساً للمجلس.

-اثنين من أعضاء هيئة التدريس يختارهما مجلس الكلية سنوياً.

-رئيس قسم رعاية الشباب بالكلية.

-الطالب/ أمين الاتحاد بعد الانتخاب.

ويقدم الصندوق المساعدات للطلاب فى صورة مادية أو عينية ويتم الصرف عن طريق لجنة المساعدات بالصندوق والتي تقوم بدراسة الطلبات والأبحاث الخاصة بالمساعدات والتوجيه بما يلزم لكل حالة على حدة.

ويشترط لصرف أي نوع من أنواع المساعدات للطلاب:

-أن يكون الطالب نظامياً بالكلية.

-أن يكون مصري الجنسية.

-ألا يكون قد صدرت ضده قرارات جامعية تأديبية تتعارض مع تمتعه برعاية الصندوق.

-مستجداً في فرقته مالم يرى مجلس إدارة الصندوق أن ظروفه تبرر صرف المساعدات الاجتماعية.

الرعاية الصحية للطلاب:

على الطالب التقدم لقسم شئون الطلاب بالكلية للحصول على تحويله للمجمع الطبي بكفر الشيخ وفى حالة عدم توفر خدمات طبية لحالة الطالب المرضية يتم تحويله إلى مستشفى مبارك بطنطا بموجب خطاب من المجمع الطبي ويتم دفع تكاليف العلاج كاملة فى حالة علاج الطالب بالمستشفى ويتم صرف نصف تكاليف العلاج فى حالة شراء الأدوية من المجمع الطبي بكفر الشيخ أو من الصيدلية الخارجية ويضم المجمع الطبي عيادات تخصصية فى الأسنان والجراحة والعظام والرمم الجلدية والباطنة والأنف والأذن والحنجرة وكذا معمل للتحاليل الطبية وصيدلية لصرف الدواء.

اتحاد الطلاب

يشكل من طلاب الكلية النظاميين المقيدین بها والمسددین رسوم الاتحاد ويكون للطلاب الوافدين والمنتسبين الذین يسددون رسوم الاتحاد حق ممارسة أوجه النشاط دون أن يكون لهم حق الانتخاب أو الترشيح ويعمل اتحاد الطلاب على تنظيم ممارسة العمل الطلابي.

وتهدف الاتحادات الطلابية على تحقيق ما يلي:

أ- تنمية القيم الروحية والأخلاقية والوعي الوطني بين الطلاب وتدريبهم على أساليب القيادة وإتاحة الفرصة للتعبير عن آرائهم.

ب- تنمية الروح الجامعية بين الطلاب وتعميق الروابط بينهم وبين أعضاء هيئة التدريس والعاملين.

ج- اكتشاف مواهب وقدرات الطلاب وتنميتها.

د- نشر وتشجيع تكوين الأسر والجمعيات التعاونية الطلابية ودعم نشاطها.

هـ- نشر وتنظيم الأنشطة الرياضية والاجتماعية والكشافية والفنية والثقافية والارتفاع بمستواها وتشجيع المتميزين فيها.

و- الإفادة من طاقات الطلاب لخدمة المجتمع وتنمية روح المشاركة.

ويعمل مجلس اتحاد الطلاب على تحقيق أهداف الاتحادات الطلابية من خلال سبع لجان هي:

١- لجنة الأسر الطلابية.

٢- لجنة النشاط الرياضي.

٣- لجنة النشاط الفني.

٤- لجنة النشاط الثقافي.

٥- لجنة نشاط الجواله والخدمة العامة.

٦- لجنة النشاط الاجتماعي والرحلات.

٧- لجنة العلوم والتكنولوجيا.

ويشكل مجلس الاتحاد سنوياً بزيادة عميد الكلية أو من ينوبه في ذلك من أعضاء هيئة التدريس وعضوية كل من:

• رواد لجان مجلس الاتحاد من أعضاء هيئة التدريس.

• الأمناء والأمناء المساعدين للجان الاتحاد من الطلاب.

وينتخب الطلاب أعضاء المجلس من بينهم أميناً وأميناً مساعداً للمجلس ويحضر اجتماعات المجلس

رئيس الجهاز الفني لرعاية الشباب بالكلية ويكون أميناً لصندوق المجلس.

ويشترط فيمن يتقدم للترشيح في عضوية لجان مجلس الاتحاد بالكلية أن تتوفر فيه الشروط الآتية:

١- أن يكون متمتعاً بجنسية جمهورية مصر العربية.

٢- أن يكون متصفاً بالخلق القويم والسمعة الحسنة.

٣- أن يكون طالباً نظامياً مستجداً في فرقته غير باق للإعادة فيها لأي سبب.

٤- أن يكون مسدداً لرسوم الاتحاد.

٥- أن يكون من ذوى النشاط الملحوظ في مجال عمل اللجنة التي يرشح نفسه فيها

٦- ألا يكون قد سبق الحكم عليه بعقوبة مقيدة للحرية أو تقرير إسقاط أو وقف عضويته بأحد

الاتحادات الطلابية أو لجانها.

- ويكون التقدم للترشيح كتابياً على النموذج الذي تعدده الجامعة لذلك ويكون بقسم رعاية الشباب بالكلية وفيما يلي لجان الاتحاد والأنشطة التي تقوم بها كل لجنة.

أولاً: لجنة الأسر الطلابية:

حيث تمثل كل أسرة مجموعة من الطلاب يتوافر الألفة والترابط ويتم ممارسة العديد من الأنشطة الاجتماعية والفنية والثقافية والرياضية وبناءً على ذلك فإن لجنة الأسر بالكلية تختص بالآتي:

- ١- تشجيع تكوين الأسر الطلابية بالكلية ودعم نشاطها.
- ٢- تنظيم برامج لقاءات الأسر بالكلية وخارجها من كليات الجامعة المختلفة.

ومن أهم أنشطة لجنة الأسر بالكلية:

- ❖ دعم وتنمية روح الأخوة والترابط بين الطلاب.
- ❖ الإعلان عن تجديد وتسجيل الأسر بقسم رعاية الشباب بالكلية.
- ❖ إقامة الأنشطة والمسابقات الرياضية والثقافية والاجتماعية والفنية بين أسر الكلية.
- ❖ الاشتراك في الدوري الثقافي والرياضي لأسر كليات الجامعة والتي تنظمه الإدارة العامة لرعاية الشباب بالجامعة.
- ❖ إقامة مسابقة للطالب والطالبة المثالين بين طلاب الأسر بالكلية.
- ❖ إقامة الرحلات الثقافية والترفيهية إلى المناطق السياحية المختلفة.

مراحل تكون الأسرة:

- ١- يفتح باب تسجيل الأسر لكل كلية خلال الشهر الأول من العام الجامعي على أن يكون آخر موعد لاعتماد الأسرة من الجامعة شهر ديسمبر من كل عام ولا يجوز لأي أسرة مزاولة نشاطها إلا بعد صدور قرار باعتمادها من الأستاذ الدكتور/ رئيس الجامعة أو الأستاذ الدكتور/ نائب رئيس الجامعة لشئون التعليم والطلاب.
- ٢- يتقدم الطالب مقرر الأسرة ومعه طالب ممثل عن كل فرقة دراسية بالكلية إلى أحد الأساتذة أعضاء هيئة التدريس يطلب رغبتهم في تكوين أسرة بريادة سيادته ومرفق به أهداف الأسرة والبرنامج المحدد للنشاط ومصادر التمويل الخاصة بالأسرة.
- ٣- يتم عرض هذا الطلب على الأستاذ الدكتور/ رائد لجنة الأسر بالكلية للموافقة على الأسرة.
- ٤- يقدم الطلب بعد الدراسة إلى السيد الأستاذ الدكتور/ عميد الكلية لموافقة سيادته على هذا الطلب.
- ٥- في حالة موافقة سيادته على تكوين الأسرة تبين الآتي:

- ❖ يعلن قسم رعاية الشباب بالكلية عن قيام الأسرة لجميع الطلاب من خلال لوحة الإعلانات وفي أماكن التجمعات الطلابية وذلك في مدة أقصاها أسبوع من تاريخ موافقة أ.د/ عميد الكلية.
- ❖ يتقدم الطالب الذي يرغب في الانضمام للأسرة شخصياً (بطلب اشتراك) لقسم رعاية الشباب يوضح فيه الاسم والفرقة الدراسية والعنوان ويعتمد من شئون الطلاب بالكلية ولا يجوز للطالب الانضمام لأكثر من أسرة.
- ❖ يتشترط في الطالب المتقدم للانضمام للأسرة أن يكون من الطلاب المنتظمين الذين ينطبق عليهم شروط عضوية الاتحاد والمسدد لرسوم الاتحاد .
- ❖ لا يقل عدد الطلاب في الأسرة عن ٥٠ عضو ولا يزيد عن مائة عضو .
- ❖ تعتمد الأسماء من أ.د/ عميد الكلية وترسل جميع الأوراق الخاصة بالأسرة لاعتمادها من الجامعة ولا تقوم الأسرة بمزاوله نشاطها إلا بعد الاعتماد من الجامعة.

- ❖ الأسرة التي تخل بالبرنامج المحدد لنشاطها أو مخالفة اللوائح المنظمة للعمل الطلابي يكون من حق أ.د/ عميد الكلية أو إدارة الجامعة وقف نشاطها أو إلغاء تشكيلها.
- ❖ وفي نهاية العام الدراسي تعد كل أسرة تقريراً عن نشاطها ويعتمد من أ.د/ رائد الأسرة ورائد لجنة الأسر الطلابية والأستاذ الدكتور/ عميد الكلية.

ثانياً: لجنة النشاط الثقافي:

وتهدف إلى زيادة الوعي بين الطلاب وتنظيم أوجه النشاط الثقافي الذي يؤدي إلى تعريف الطالب بالمجتمع واحتياجات تطوره والعمل على تنمية الطاقات الأدبية والثقافية للطلاب ومن أبرز الأنشطة الثقافية التي تقوم بها لجنة النشاط الثقافي:-

- ١- إقامة دوري ثقافي بين طلاب الفرق الدراسية بالكلية واختيار العناصر المتميزة التي تمثل الفريق الثقافي للكلية.
- ٢- الاشتراك في المسابقات الثقافية الواردة من إدارة الجامعة والهيئات الأخرى.
- ٣- طبع دليل الطلاب الجدد وتوزيعه على طلاب الفرقة الأولى للتعرف على الكلية والأقسام التي يتعاملون معها والمقررات الدراسية لهم وكل ما يهم معرفته بالنسبة للكلية.
- ٤- طبع نماذج الامتحانات لطلاب الكلية في الفصل الدراسي الأول والفصل الدراسي الثاني وتوزيعها مجاناً بقسم رعاية الشباب.
- ٥- طبع نشرات ثقافية عن أهم أنشطة الاتحاد المختلفة وما يهم الطلاب داخل الكلية وتوزيعها على الطلاب.
- ٦- إقامة المسابقات الثقافية والدينية ومنها مسابقة حفظ القرآن الكريم والأحاديث النبوية الشريفة.
- ٧- إقامة الندوات الدينية والثقافية (مسابقة مجلة الحائط - مسابقة القصة القصيرة - الشعر).

ثالثاً: لجنة النشاط الفني:

وتهدف إلى تنمية المواهب والقدرات الفنية للطلاب وممارسة الأنشطة والهوايات الفنية مثل التمثيل والغناء والموسيقى وكذلك الفنون التشكيلية كالرسم والنحت والتصوير ومن الأنشطة الفنية التي تقوم بها لجنة النشاط الفني:

- ١- المشاركة في الملتقى الطلابي الصيفي لشباب جامعة كفر الشيخ للفنون المسرحية.
- ٢- المشاركة في مهرجان الفنون المسرحية لجامعة كفر الشيخ على مستوى كليات الجامعة.
- ٣- المشاركة في الأنشطة الفنية في الدورات الزراعية التي تنظم كل عام على مستوى كليات الزراعة بالجامعات المصرية.
- ٤- المشاركة في المسابقات الفنية والمواهب على مستوى كليات الجامعة.
- ٥- عمل مسابقات فنية بين الفرق الدراسية بالكلية.

رابعاً: النشاط الرياضي:

وهي تهدف إلى نشر الوعي الرياضي بين الطلاب وإشباع هوايات الطلاب الرياضية وتنمية قدراتهم وذلك من خلال اشتراكهم في المباريات والمسابقات والمهرجانات الرياضية المتنوعة ومن أهم الأنشطة التي تقوم بها اللجنة الرياضية:-

- إقامة دورات تشييطية لاختيار الفرق الرياضية للكلية والتي تشترك في الدورات والمهرجانات الرياضية.

- الاشتراك في الدوري الرياضي لجامعة كفر الشيخ في الألعاب الجماعية والفردية.
- إقامة أنشطة ولقاءات رياضية ودية بين الفرق الدراسية بالكلية والكليات الأخرى بحيث يتم استضافة بعض الكليات سواء من كليات الجامعة أو الجامعات الأخرى لإقامة يوم رياضي في جو من العلاقات والصداقة والتنافس الشريف.
- الاشتراك في الدوري الرياضي للدورات الزراعية التي تنظم على مستوى كليات الزراعة بجامعات جمهورية مصر العربية.

خامساً: لجنة النشاط الاجتماعي والرحلات:

تختص بالعمل على تنمية الروابط الاجتماعية بين الطلاب وبين أعضاء هيئة التدريس والعاملين وإشاعة روح التعاون والإخاء بينهم وكذلك تنظيم الرحلات والمعسكرات الاجتماعية والثقافية الترويحية التي تساعد الطلاب على التعرف على معالم الوطن ومن أهم الأنشطة في هذه اللجنة:

- ◀ إقامة مسابقة الشطرنج على مستوى الكلية وتصعيد الفائزين بالمركز الأول والثاني والاشتراك في المسابقة على مستوى الجامعة.
- ◀ إقامة مسابقة الطالب والطالبة المثاليين على مستوى الكلية وتصعيد الفائز والفائزة للاشتراك في مسابقة الجامعة.
- ◀ الاشتراك في المسابقات الاجتماعية الواردة من إدارة الجامعة والهيئات الأخرى.
- ◀ الاشتراك في الدورات التدريبية للجامعة (دورات إعداد القادة ومشروع شباب المستقبل والإسعافات الأولية بالاشتراك مع وزارة الشباب).
- ◀ الاشتراك في الدورة الزراعية في النشاط الاجتماعي على مستوى كليات الزراعة بجامعات جمهورية مصر العربية.
- ◀ تنظيم حملات التبرع بالدم.

سادساً: لجنة الجواله والخدمة العامة:

إن الشعار الأسمى للجواله هو الخدمة العامة وهدفها تنظيم أوجه نشاط الكشف والإرشاد لنشر الوعي الكشفي بين الطلاب والمساهمة في مشروعات خدمة البيئة والمجتمع من خلال المعسكرات التي تنظمها اللجنة والتي تهدف إلى تعويد الطالب على الاعتماد على النفس والتمتع بحياة الخلاء وتنمية روح الانتماء ومن الأنشطة التي تقوم بها لجنة الجواله والخدمة العامة:

- ◆ إقامة معسكر إعداد لاختيار عشيرة الجواله بالكلية.
- ◆ إقامة معسكر خدمة عامة.
- ◆ إقامة معسكر خدمة بيئة.
- ◆ الاشتراك في معسكرات اختيار عشيرة الجامعة.
- ◆ الاشتراك في المهرجان الكشفي للجواله في الدورات الزراعية التي تنظم على مستوى كليات الزراعة بالجامعات المصرية.
- ◆ الاشتراك في المهرجان الكشفي لجوالي كليات الجامعة.
- ◆ الاشتراك في المعسكرات القومية للخدمة العامة وخدمة البيئة على مستوى الجامعة أو المحافظة.

سابعاً: لجنة النشاط العلمي والتكنولوجيا:

وتقوم هذه اللجنة بعدد متميز من الأنشطة والتي تتضح فى
النقاط التالية:

- ❖ تبادل الأفكار والمشروعات العلمية بين الطلاب.
- ❖ تشجيع الطلاب المتميزين فى تنفيذ أفكارهم العملية.
- ❖ إذكاء روح المنافسة الجادة والشريفة لدى الطلاب.
- ❖ نشر الوعي بأهمية العلم ودوره فى تطوير الأمم.
- ❖ إقامة مسابقات فى مجالات "الميكانيكا، الكترونيات .. الخ".
- ❖ إقامة مسابقات الثقافة العلمية "خيال علمي"، مجلات حائط علمية ، أبحاث، دوري معلومات علمي وندوات علمية.

أنشطة اتحاد الطلاب

للعام الجامعي ٢٠١٣/٢٠١٤ م

النشاط الاجتماعي

- ❖ ١- إعداد وتجهيز طباعة دليل الطلاب الجدد لطلاب الفرقة الأولى للعام الجامعي ٢٠١٣/٢٠١٤ م وذلك للتعرف على الكلية وأقسامها المختلفة ونظام الدراسة
- ❖ ٢- لقاء السيد الأستاذ الدكتور/ عميد الكلية ورائد الشباب والسادة أعضاء هيئة التدريس وإدارة الكلية بالطلاب الجدد في بداية العام الدراسي بمدرج ٥١٥ بالدور الرابع .
- ❖ ٣- إقامة مسابقة بين طلاب الكلية في الشطرنج بنين وبنات لاختيار فريق الكلية .
- ❖ ٤- الاشتراك في دوري الجامعة للشطرنج خلال الفترة ٢٧/١٠/٢٠١٣ م وقد أسفرت النتائج بفوز فريق البنين على المركز الثالث والبنات على المركز الثاني على مستوى الجامعة وحصولهم على جوائز مالية بمبلغ وقدره ٣٦٠ جنيةً وبالنسبة للنظام الفردي وقد فازت الطالبة/حنان رضا حامد على المركز الثاني على مستوى الجامعة وحصولها على مبلغ ٢٠٠ جنية .
- ❖ ٥- إقامة حملات التبرع بالدم بتاريخ ٢٢/١٠ و ١١/١٢ و ١٢/٢/٢٠١٣ م للمركز الاقليمي بكفر الشيخ
- ❖ ٦- تم تكوين الجماعات المختلفة لفرق الكلية وهي:-
 - ❖ أ-جماعة أصدقاء البيئة وعددها ١٠ طالبات و ٢٥ طالب من الفرق المختلفة بالكلية .
 - ❖ ب-جماعة القوافل الاجتماعية وعددها ٦ طالبات و ١٢ طالب من الفرق المختلفة بالكلية .
 - ❖ ج-جماعة مكافحة الإدمان وعددها ٧ طالبات و ١٢ طالب من الفرق المختلفة بالكلية
- ❖ ٧- المشاركة في زيارة إلى مكتب الصندوق التكافل الإحتماعى بكفر الشيخ بعدد من طلاب الكلية يوم ٢٢/١٠/٢٠١٣ .
- ❖ ٨- إقامة مسابقة الطالب والطالبة المثاليين على مستوى الكلية وفاز الطالب / سمير مسعد عبد الجواد الفرقة الثالثة هندسة زراعية بالطالب المثالي
- ❖ والطالبة / ريهام عبد القادر المرسى الطالبة المثالية بالفرقة الثالثة إنتاج حيواني
- ❖ ٩- المشاركة في مسابقة الطالب والطالبة المثاليين على مستوى الجامعة وحصل الطالب/ سمير مسعد عبد الجواد على المركز الثالث

١٠- المساعدات التي حصل عليها الطلاب خلال الفصل الدراسي لعام ٢٠١٣ / ٢٠١٤ م

البيان	طالب	طالبة	جملة	المبلغ بالجنية	ملاحظات
مساعدات حالات خاصة	--	-	-	-	-
دعم الكتاب (الترم الأول)	٤	٢٤	٢٨	٢٤٩٠	دعم كتاب
مساعدات نقدية ترم أول (صندوق التكافل) وسداد مصروفات	٣٢	٥٠	٨٢	١٠٤٥٣,٥٠	صندوق تكافل الكلية
مساعدات نقدية ترم ثاني (صندوق التكافل) وسداد مصروفات	٣٥	٤٤	٧٩	١٠٦٨٠	صندوق تكافل الكلية
دعم الكتاب (الترم الثاني)	٣٧	٦٠	٩٧	٢٩٢٥	دعم كتاب
إجمالي المساعدات النقدية ودعم الكتاب المقدمة من رعاية الشباب للطلاب خلال الترم الأول والثاني	١٠٨	١٧٨	٢٨٦	٢٦٥٤٨,٥٠	إجمالي المبالغ المنصرفة

نشاط الأسر

نشاط لجنة الأسر الطلابية:

- ❖ تم اشتراك عدد اثنين من طلاب الإتحاد لحضور برنامج احتفالات أكتوبر التي أقامتها إدارة الأسر الطلابية لرعاية الشباب خلال الفترة من ١٠/٤ حتى ١٠/٧/٢٠١٣ م بإعداد القادة بحلولان .
- ❖ قامت أسرة المهندس بعمل حفل ترحيب واستقبال للطلاب الجدد بتاريخ ٢١ - ٢٢/٩/٢٠١٣ وكان برنامج الحفل تعليق بنر في المدخل الرئيسي بالكلية وعمل مجلة حائط كما تم توزيع بانفلت للطلاب الجدد بة العديد من الموضوعات والمنظومة التعليمية بالكلية .
- ❖ قامت أسرة صناعات الحياة بعمل حفل استقبال وتعارف مع الطلاب الجدد بمناسبة العام الدراسي الجديد .
- ❖ قامت أسرة كلنا واحد بعمل رحلة ترفيهية لمدينة لإسكندرية لمدة يوم ولحد وذلك يوم السبت الموافق ٢٠١٣/١٠/٩ م
- ❖ قامت أسرة صناعات الحياة بإقامة حملة للكساء وذلك حتى الفترة من ١٠/١٤/٢٠١٣ م وكان الهدف منها تشجيع الطلاب على عمل الخير ومساعدة المحتاجين .
- ❖ قامت أسرة رسالة (جيل التغيير) بعمل معرض لعرض الأنشطة وتشجيع الطلاب على عمل الخير وذلك يوم الثلاثاء الموافق ٢٠١٣/١١/١٩ م .
- ❖ قامت أسرة رسالة (جيل التغيير) بعمل حملة داخل الكلية والجامعة لتوعية الطلاب بعنوان (أبدء بنفسك) تدعو هذه الحملة إلى الإخلاص في العمل والاجتهاد في الدراسة والحث على الأخلاق الحميدة واحترام الآخرين داخل الجامعة وخارجها وذلك يوم ٢٠١٣/١٢/٣ م .
- ❖ قامت أسرة كلنا واحد بعمل حملة توعية للطلاب لمدة يوم واحد بعنوان (صلحها في دماغك) وذلك يوم الأربعاء الموافق ٢٠١٣/١٢/١٨ م
- ❖ قامت أسرة كلنا واحد بالتعاون مع اللجنة الفنية بعمل معرض يشتمل على كتب متنوعة (ثقافية - دينية - أدبية) لوحات فنية - مشغولات يدوية - مأكولات مخبز الجامعة - اكسسوارت بنات - لمدة ثلاث أيام ٢٠١٣/١٢/١١ - ١٠ - ٩ م
- ❖ ١٠. تم اشتراك عدد (٣) اثنين من الطلبة في مسابقة الأبحاث السياحية التي تنظم بالتعاون بين إدارة الإتحاد الطلابية والأسر والهيئة المصرية لتنشيط السياحة على مستوى الجامعة للعام ٢٠١٢ - ٢٠١٤ م .
- ❖
- ❖ ١١ - المشاركة في الملتقى الفكري لمناقشة قضايا واحتياجات الفتاة الجامعية بمعهد إعداد القادة بحلولان خلال الفترة من ٣/٨ حتى ٣/١١/٢٠١٤ م .

- ❖ ١٢ المشاركة بعدد خمسة طالبات في رحلة الأقصر وأسوان التي تنظم بالتعاون بين وزارة الدولة لشئون الشباب وإدارة الاتحادات الطلابية والأسر خلال الفترة من ٣/١٣ حتى ٣/١٨/٢٠١٤م.
- ❖ ١٣ - تم عمل معرض للأدوات الهندسية والمكتبية بمبنى الكلية الجديد لخدمة طلاب الكلية وطلاب الجامعة وذلك يومي ١٦، و١٧/٣/٢٠١٤م وقام بالإشراف على المعرض أسرة المهندس بالكلية .
- ❖ ١٤ - المشاركة بعدد أربعة طلاب من المهتمين بالبيئة في رحلة شرم الشيخ (زيارة المحميات الطبيعية) التي تنظمها الجامعة خلال الفترة من ١/٤/٢٠١٤ حتى ٤/٤/٢٠١٤م.

النشاط الرياضي

- ١- إقامة دورة تنشيطية بالكلية لاختيار الفرق الرياضية المختلفة (الجماعية) وتشمل : كرة قدم خماسي- طائرة - سلة - يد (والفردية) وتشمل : ألعاب القوى - تنس طاولة - كمال أجسام - رفع أثقال- سباحة - ملاكمة - مصارعة - وذلك من خلال الممارسين لتلك الألعاب أو الراغبين للانضمام .
- ٢- المشاركة في اليوم الرياضي بكليات الجامعة وذلك يوم الأربعاء الموافق ٩/١٠/٢٠١٣م وذلك على ملاعب كلية التربية الرياضية في الألعاب الآتية (قدم خماسي - تنس طاولة - كرة الطائرة - كرة السرعة) .
- ٣- المشاركة في اليوم الرياضي للأعضاء هيئة التدريس و الموظفين و العاملين بالكلية كل يوم خميس من كل أسبوع.
- ٤- الاشتراك في دوري الجامعة في الفترة من ١٧/١٠/٢٠١٣م إلى ٢٧/١١/٢٠١٣م وذلك في الألعاب الآتية :
(كرة قدم - كرة قدم خماسي - كرة سلة - كرة طائرة - كرة يد - تنس طاولة - ألعاب قوى - كمال أجسام - كرة السرعة - سباحة - تنس أرضى - تاكوندو- مصارعة) وكان عدد الطلاب المشاركين (٦٠) طالب و طالبة (٤٠) طالب و (٢٠) طالبة والجوائز التي حصلت عليها الكلية في هذه الألعاب ها :

- ١- المركز الثالث ألعاب قوى (دفع جلة بنات)
- ٢- المركز الثالث ألعاب قوى (٤٠٠ متر بنات)
- ٣- المركز الثالث ألعاب قوى (١٠٠ متر بنات)
- ٤- المركز الثالث في المصارعة الرومانية (بنين)
- ٥- المركز الثالث في كرة الطائرة (بنين)

٥ - تم القيام بتوزيع بدلات التغذية على الطلبة المشاركين في دوري الجامعة .

٦- وتم الصرف على النشاط الرياضي بشراء ملابس رياضية بمبلغ وقدرة (١٥٠٠ ج) فقط ألف وخمسمائة جنيهاً وكذلك صرف بدلات تغذية للفرق المشاركة في دوري الجامعة بمبلغ وقدرة (١٤٤٥ ج) فقط ألف و أربعمائة وخمسون جنيهاً .

٧- المشاركة في دورة فتيات الجامعة في الألعاب التالية (كرة سلة- كرة سرعة – كرة طائرة – العاب ترفيهية) على ملاعب كلية التربية الرياضية .
٨- المشاركة في الكرة الشاطئية ببطيم خلال الفترة من ٧/١٣ حتى ١٤/٧/١٧م في العاب (كرة القدم – كرة الطائرة – تنس الطاولة – كرة السرعة) وقد فازت الكلية بالمركز الاول في كرة الطائرة والمركز الثالث في تنس الطاولة

النشاط الثقافي

- ❖ ١- المشاركة في إقامة الندوة الدينية لتوعية الطلاب دينياً بعنوان (حب الأوطان) بالتعاون مع وزارة الأوقاف والأزهر الشريف الموافق ٢٨/١٠/٢٠١٣م وقد حضر في هذه الندوة الشيخ/ أحمد أحمد داود واعظ بالأزهر الشريف وفضيلة الشيخ/ أحمد محمد عبد الفتاح إمام بالاوقاف .
- ❖ المشاركة في المسابقة الأدبية الكبرى التي تنظمها الإدارة العامة لرعاية الشباب للإبداع الادبي تحت شعار (في حب مصر) في مجالات (الشعر – الزجل – المقال – القصة القصيرة – البحث – المسرحية)
- ❖ وفازت في مجال المقال الطالبة / أسماء رجب عطية بالمركز الثاني وتم ترشيحها للمشاركة في المسابقة على المستوى القمى و التي تنظمها وزارة الدولة للشباب بالمدينة الشبائية بالإسكندرية خلال الفترة من ٢/١ حتى ١٥/٣/٢٠١٣م .
- ❖ المشاركة في المسابقة الدينية الكبرى في حفظ القران الكريم وتجويده والثقافة الإسلامية – وحفظ الأربعين النووية وكانت يوم الأحد والاثنين الموافق ١٧، ١٨/١١/٢٠١٣م بالإدارة العامة لرعاية شباب الجامعة وشارك فيها ثلاثة طلاب .
- ❖ المشاركة في مسابقة دوري المعلومات لأسبوع شباب الجامعات بالمنوفية خلال الفصل الدراسي الثاني .
- ❖ المشاركة في دوري المعلومات على مستوى الجامعة خلال الفترة من ٢٣/٣ حتى ٢٧/٣/٢٠١٢م وقد فاز طلاب الكلية بالمركز الأول على مستوى الجامعة بمشاركة كل الكليات .

النشاط الفني

- ❖ ١- الاشتراك في المسابقات الفنية الواردة من الإدارة العامة لرعاية الشباب بالجامعة
- ❖ ٢- المشاركة في مسابقة الغناء والموسيقى لطلاب الجامعة يومي ٢٩-٣٠/١٠/٢٠١٣م بكلية التربية الرياضية، وفازت الطالبة إسراء محمود حامد بالمركز الثاني
- ❖ ٣- المشاركة في ورشة تدريب لطلاب الجامعة في مجال النشاط المسرحي في مجالات (الإخراج - التمثيل - الديكور) خلال الفترة من ١١/٢٠ حتى ١١/٢٩/٢٠١٣م.
- ❖ ٤- المشاركة في استناداب كوميدي والتي تنظمها وزارة الشباب ضمن مسابقة (إبداع ٢) يوم ١٠/١٢/٢٠١٣م

نشاط الجواله والخدمة العامة

- ❖ ١- الإعداد لاستقبال الطلاب الجدد بإنشاء بوابات ولافئات للترحيب بالطلاب الجدد ، والقيام بتوزيع دليل الطلاب الجدد على طلاب الفرقة الاولى .
- ❖ ٢- تجميع الطلاب الراغبين للانضمام لنشاط الجواله للطلاب الجدد وكذا الطلاب القدامى لمزج الخبرات بينهم .
- ❖ ٣- تم القيام بمعسكر يوم واحد لتدريب لعشيرة الجواله الجدد بالكلية
- ❖ ٤- المشاركة في دورة إعداد قادة العشائر المقامة بكلية التربية الرياضية خلال الفترة من ١٦ /٩ وحتى ١٨/٩/٢٠١٣م .
- ❖ ٥- القيام بتدريب وإعداد لفريق عشيرة الجواله المشارك في المهرجان السابع لجوالي الجامعة خلال الفترة من ١/١١ وحتى ٨/١١/٢٠١٣م وذلك بواقع ساعتين بعد مواعيد المحاضرات .
- ❖ ٥- المشاركة في المهرجان الكشفي الخامس لجوالي الجامعة في الفترة من ٩/١١ وحتى ١٤/١١/٢٠١٣م وتم الحصول على المركز الثاني في (المجال الرياضي - الإرشاد الكشفي - الخدمة العامة - القيم والسمات الشخصية الثقافي) والمركز الثالث في المجال (الديني -) وقد تم الصرف على الإعداد لهذا المهرجان بمبلغ وقدره ٢٠٠٠ جنية .
- ❖ ٧- المشاركة في مشروع الخدمة العامة والحصول على المركز الثاني والمشاركة في الورشة الفنية والحصول على المركز الثاني على مستوى كليات الجامعة وذلك يوم ١٦، ١٥، ١٤/٤/٢٠١٢م
- ❖ ٨- تم تنظيم مشروع (أزرع شجرة مثمرة بجامعةك بأسمك) بمشاركة كل كليات الجامعة وقامت

بالتنفيذ إدارة رعاية الشباب بكلية الزراعة وبالتنسيق مع الإدارة العامة لرعاية الشباب بالجامعة وذلك
يوم ٢٩/٤/٢٠١٤ م.



نشاط العلمي والتكنولوجي:

- ١- الاشتراك في المسابقات الواردة من رعاية شباب الجامعة
- ٢- الاشتراك بطلاب من الكلية ضمن منتخب الجامعة للاختراعات العلمية.

ثالثاً: قسم المكتبة

السيدة/ عبير لطفى
إشراف مكتبة الطلبة والدراسات العليا
د/ صبرى فاروق البرهامى

رابعاً: قسم الخزينة

السيد/ محمد عبدالفتاح أبو سيف
أمين الخزينة للطلاب والعاملون بالكلية
السيد/ عبدالنبي محمد عبدالنبي
أمين الخزينة لهيئة التدريس

مجلس اتحاد طلاب الكلية
للعام الجامعى ٢٠١٣/٢٠١٤ م

أولاً: رواد لجان الاتحاد:

أ.د/ عاطف يوسف سالم

رائد عام الاتحاد

د/ نجوى محمد الخطيب

مستشار لجنة الاسر والرحلات

د/ سمير يوسف عبدة السناط

مستشار اللجنة الرياضية

د/ عمرو على موسى عمران

مستشار اللجنة السياسية والثقافية

د/ خالد عبد الدايم عبد العال

مستشار اللجنة الفنية

د/ مصطفى السيد شلبي

مستشار اللجنة الاجتماعية وشئون الطلاب

د/ محمد بسيونى الصاوى

مستشار لجنة الجواله والخدمة العامة

د/ على رمضان الشريف

مستشار لجنة العلوم والتكنولوجيا

ثانياً :- أعضاء مجلس اتحاد الطلاب لعام ٢٠١٣/٢٠١٤ م

رئيس الإتحاد

طارق رمضان محمد إبراهيم

نائب رئيس الإتحاد

محمد عبد المنعم على السبيعى

أمين لجنة الأسر

محمد علاء الدين شوقى أحمد

أمين مساعد لجنة الأسر

أحمد عبد العزيز عبد السلام عكاشة

أمين لجنة النشاط الرياضي	عبد الغنى عيد عبد الغنى سعيد
أمين مساعد لجنة النشاط الرياضي	عادل عبد الغفار عبد المنعم
أمين لجنة النشاط السياسي والثقافي	السيد محمد مرشدى على
أمين مساعد لجنة النشاط السياسي والثقافي	محمد إبراهيم عطية البلتاجي
أمين لجنة النشاط الفني	أحمد السيد عبد العال
أمين مساعد لجنة النشاط الفني	سلوى عبد المنعم محمد الخامى
أمين لجنة الجواله والخدمة العامة	أكرم سعيد محمد زين
أمين مساعد لجنة الجواله والخدمة العامة	أحمد صلاح المرسي الحسيني
أمين لجنة النشاط الاجتماعي وشنون الطلاب	صبحي لبيب إبراهيم بدوى
أمين مساعد لجنة النشاط الاجتماعي وشنون الطلاب	صابر عبد المقصود عبد العاطى
أمين لجنة النشاط العلمي والتكنولوجي	إسلام جمال الدين بريش
أمين مساعد لجنة النشاط العلمي والتكنولوجي	صبحي أيمن صبحي

المخالفات والجزاءات التأديبية التي يتعرض لها طلاب الكلية

يعتبر مخالفة تأديبية كل إخلال بالقوانين واللوائح والتقاليد الجامعية وعلى الأخص:

- ١- الأعمال المخلة بنظام الكلية أو المنشآت الجامعية.
- ٢- تعطيل الدراسة أو التحريض عليها أو الامتناع المدير عن حضور الدروس والمحاضرات والأعمال

الجامعية الأخرى التي تقضى اللوائح بالمواظبة عليها.

- ٣- كل فعل يتنافى مع الشرف والكرامة أو مخل بحسن السير والسلوك داخل الجامعة أو خارجها.
 - ٤- كل إخلال بنظام امتحان أو الهدوء اللازم له وكل غش فى الامتحان أو شروع فيه.
 - ٥- كل إتلاف للمنشآت والأجهزة أو المواد أو الكتب الجامعية أو تبديدها
 - ٦- كل تنظيم للجمعيات الحزبية داخل الجامعة أو الاشتراك فيها بدون ترخيص صادر من السلطات الجامعية المختصة.
 - ٧- توزيع النشرات أو إصدار جرائد حائط بأية صورة بالكليات أو جمع توقيعات بدون ترخيص سابق من السلطات الجامعية المختصة.
 - ٨- يمنع منعاً باتاً وضع أولصق أى شعارات أو توجيهات سياسية كانت أو دينية فى المدرجات والطرق الخاصة بالكلية .
 - ٨- الاعتصام داخل المباني الجامعية أو الاشتراك فى مظاهرات مخالفة للنظام العام أو الآداب.
- كل طالب يرتكب غشاً فى امتحان أو شروعاً فيه ويضبط فى حالة تلبس يخرجه العميد أو من ينوب عنه من لجنة الامتحان ويحرم من دخول الامتحان فى باقى المواد ويعتبر الطالب راسباً فى جميع مواد هذا الامتحان ويحال إلى مجلس التأديب.
- أما فى الأحوال الأخرى فيبطل الامتحان بقرار من مجلس التأديب أو مجلس الكلية ويترتب عليه بطلان الدرجة العلمية إذا كانت قد منحت للطالب قبل كشف الغش.

العقوبات التأديبية:

- ١- التنبيه شفاهة أو كتابة.
 - ٢- الإنذار.
 - ٣- الحرمان من بعض الخدمات الطلابية.
 - ٤- الحرمان من حضور دروس أحد المقررات لمدة لا تجاوز شهراً.
 - ٥- الفصل من الكلية لمدة لا تجاوز شهراً.
 - ٦- الحرمان من الامتحان فى مقرر أو أكثر.
 - ٧- وقف قيد الطالب لدرجة الماجستير أو الدكتوراه لمدة لا تجاوز شهرين أو لمدة فصل دراسي.
 - ٨- إلغاء امتحان الطالب فى مقرر أو أكثر.
 - ٩- الفصل من الكلية.
 - ١٠- الحرمان من الامتحان فى فصل دراسي واحد أو أكثر.
 - ١١- حرمان الطالب من القيد للماجستير أو الدكتوراه مدة فصل دراسي أو أكثر.
 - ١٢- الفصل من الكلية لمدة تزيد على فصل دراسي.
 - ١٣- الفصل النهائي من الجامعة ويبلغ قرار الفصل إلى الجامعات المصرية الأخرى ويترتب عليه عدم صلاحية الطالب للقيد أو التقدم إلى الامتحانات فى جامعات جمهورية مصر العربية.
- ويجوز الأمر بإعلان القرار الصادر بالعقوبة التأديبية داخل الكلية ويجب إبلاغ القرار إلى ولى أمر

الطالب وتحفظ القرارات الصادرة بالعقوبات التأديبية عدا التنبيه الشفوي في ملف الطالب.

عناصر تدريب التربية العسكرية

صدر القانون رقم ٤٦ لسنة ١٩٧٣ باعتبار مادة التربية العسكرية مادة أساسية من مواد الدراسة للمدارس الثانوية والجامعات والمعاهد العليا للطلبة المتمتعين بالجنسية المصرية.

أولاً: الهدف من الدراسة:

- ١- تنمية روح الولاء للوطن.
- ٢- خلق جيل واعى من الشباب القادرين على تحمل المسؤولية.
- ٣- إعداد الطلبة لتحمل الحياة العسكرية.

ثانياً: مدة الدراسة

يتم تدريب الطالبة بالجامعات والمعاهد العليا خلال فترة الأجازات الصيفية ونصف العام الدراسي من خلال دورات متتابعة للتدريب العسكري لمدة ٢-٣ أسبوع بإجمالي عدد ١٤٤ ساعة تدريبية.

ثالثاً: المواد الدراسية:

- | | |
|----------------------|----------------------|
| ١- فن القتال | ٢- مادة الطبوغرافيا |
| ٣- التقاليد العسكرية | ٤- تدريب الكيماوي |
| ٥- الدفاع المدني | ٦- أسلحة صغيرة ورمية |
| ٧- وعى قومي | ٨- تاريخ عسكري |

رابعاً: تقييم الطالب:

يتم تقييم الطالب من خلال المواظبة واختبار عملي ونظري في نهاية كل دورة.

خامساً: المعلمين:

يتم انتداب وتكليف ضباط من وزارة الدفاع على درجة عالية من الثقافة والخبرة لتدريس مواد التربية العسكرية.

سادساً: توقيتات عقد الدورة:

تعقد خلال عطلة الأجازات الصيفية أجازة نصف العام ويمكن عقد دورات استثنائية خلال فترة الدراسة بعد انتهاء اليوم السادس بناء على طلب السيد رئيس الجامعة وذلك بعد التصديق عليها من قيادة الدفاع الشعبي والعسكري.

نبذة عن المدن الجامعية

كيفية التقدم للإقامة بالمدن الجامعية:

- ١- يتم سحب ملف المدينة الجامعية بعد سداد الرسوم الدراسية.

- ٢- استيفاء المظروف من قبل الكلية (شئون الطلاب) الكشف الطبي- البحث الاجتماعي - الضامن - إقرار ولى الأمر.
 - ٣- يقوم الطالب بالتقدم بالمظروف للمدينة.
 - ٤- يتم تنسيق القبول بالمدن.
 - ٥- في حالة قبول الطالب يتم الإعلان عن الطلاب المقبولين في لوحة الإعلانات.
 - ٦- يتم سداد المستحقات المالية في القبول بالمدن.
 - ٧- يتم تسكين الطلاب.
- قواعد القبول:

- يتم اختيار الطلاب للإقامة بالمدن وفقاً للقواعد التالية:
- يتم تحديد عدد الأماكن الشاغرة بالمدن قبل بداية كل عام وعلى أن يتم تخصيصهم على النحو التالي:
- (٦٠%) من عدد الأماكن الشاغرة بالمدن تخصص للطلاب القدامى بالكلية سبق لهم الإقامة بالمدن بشرط نجاحهم بتقدير عام جيد على الأقل.
- (٣٠%) من الأماكن الشاغرة تخصص لقبول الطلاب المستجدين المقبولين عن طريق مكتب التنسيق.

- (٥%) من الأماكن الشاغرة للحالات المرضية مثل:
- شلل الأطفال - أمراض القلب - المكفوفين ويكون ذلك بتقرير طبي من المستشفى.
- (٥%) حالات اجتماعية: طبقاً للتقديرات والدرجات العلمية- ومحل الإقامة- وتعدد المواصلات.
- شروط قبول الطلاب بالمدن الجامعية:

- ١- أن يكون الطالب مقيداً منتظماً بإحدى الكليات الجامعية وليس من طلاب الانتساب.
- ٢- ألا يكون الطالب مقيداً من سكان مدينة كفر الشيخ أو المراكز المقربة منها حيث سهولة المواصلات منها وإليها.
- ٣- ألا يكون قد صدر ضد الطالب عقوبة تأديبية من جامعة كفر الشيخ أو الجامعات الأخرى في العام السابق.
- ٤- أن تثبت لياقته صحياً.
- ٥- يعتبر الطالب متنازلاً عن حقه في الإقامة بالمدينة إذا لم يسدد الرسوم المطلوبة خلال خمسة عشر يوماً من تاريخ إعلان نتيجة قبوله بالمدينة.
- ٦- يكون القبول بالمدينة الجامعية قاصراً على عام جامعي واحد ويحدد عدد المقبولين في أول كل عام جامعي وذلك فيما عدا طلاب الفرقة النهائية من كلية الطب البيطري فيستمر إقامتهم حتى نهاية الامتحان على أن يستمر العمل بالأوراق المقدمة منهم في أول العام الجامعي السابق.

تحت إشراف

أ.د/ عاطف يوسف سالم

عميد الكلية ورائد الشباب

أ.د/ حسن حسن يونس

وكيل الكلية لشئون التعليم والطلاب

أ.د/ عبد الواحد عبد الحميد السيد

وكيل الكلية لشئون الدراسات العليا والبحوث

أ.د/ على أحمد أبو شوشة

وكيل الكلية لشئون خدمة المجتمع وتنمية البيئة

السيد/ عصام إبراهيم النجار

مدير إدارة رعاية الشباب

مع خالص التحيات والأمنيات الطيبة
بمستقبل باهر إن شاء الله

أسرة رعاية الشباب

بكلية الزراعة